

町の情報誌

広報

# たまむら

TAMAMURA

6

2026(令和8)年  
No.661



## 主な内容

## ● Contents

たまむら果樹園応援プロジェクト P2~3

ごみ処理の4市1町広域化を進めます P4

第8回玉村町フォトコンの入賞作品を紹介します P5

町のわだい P8~9

子育て応援コーナー P16 お知らせ P22~25

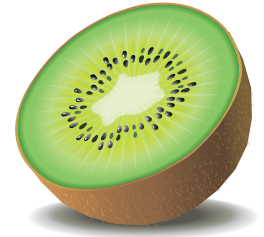


# 令和8年度新設 たまむら果樹園 応援プロジェクト



玉村町では令和8年度より、「農地の活用促進」「特産品開発」「農業振興」の視点から、新しい補助金制度として玉村町果樹園設置支援事業、通称「たまむら果樹園応援プロジェクト」を開始します。未来を変える取組にご期待ください。

玉村町長 石川 眞男



「たまむら果樹園応援プロジェクト」を開始します。

今年度より玉村町では、新たな農業の可能性と特産品創出のチャレンジのため、「たまむら果樹園応援プロジェクト」を開始します。

玉村町周辺は他の自治体でも、気候の変化に合わせた作物の取組として、すでに柑橘類やキウイフルーツなどの栽培が始まっており、今後の更なる変化に対応した農業にチャレンジしていくことは、玉村町の未来にとって大きな種まきになります。

玉村町は米麦を中心に農業が盛んな地域ですが、農業の担い手の減少や食生活の変化が進み、利用の低い農地が増えてきています。

果樹においては、主に柿やみかんなど自宅での消費用が中心でした。しかし最近では、気候変動により作物の産地に変化が起きており、温暖な地域で作られていた果物の産地も北上し続けています。



## 未来への種まき

**補助上限 100万円**

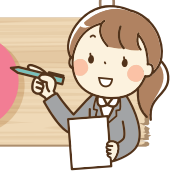
---

**補助率 50%**

**申請期限**  
12月25日(金)まで  
(予算上限：1,000万円)



10年後のイメージ (AI生成による)



**Q 「たまむら果樹園応援プロジェクト」とはどんな制度ですか？**

**A** 玉村町が令和8年度から始める新規プロジェクトで、主旨に賛同し果樹園を設置または増設する町民に対し、町が事業費の一部を補助金で支援する制度です。

**Q 補助金の内容はどんな内容ですか？**

**A** 果樹園設置に必要な経費の2分の1を補助し、補助金の上限金額は100万円です。年度内1回補助を受けることができます。  
※果樹園の大字が五料・飯倉の場合は経費の3分の2を補助します。

**Q どんな人が補助金の対象になりますか？**

**A** 現在農家であるかどうかは問いません。面積150㎡（小学校のプールサイズ）以上の農地を確保し、果樹園を経営する町民を対象とします。

**Q 補助金ではどのようなものを購入できますか？**

**A** 果樹の苗、防風設備、果樹棚、草刈り機、チェーンソー、脚立、噴霧器など一般的に果樹園の経営に必要なものが対象です。

**Q 果樹園で育成する果樹はどのような果樹を想定していますか？**

**A** 「みかん」「レモン」「キウイフルーツ」「ブルーベリー」など、木に実る果樹を想定しています。そのため、イチゴやメロンは対象になりません。

## コラム

### たまむら果樹園応援プロジェクトは どうして始まったのか？

令和に入り、五料・飯倉を中心に町内全域で遊休農地が散見されるようになり、これらの問題を解決する組織として「五料・飯倉地区農地利用活性化検討委員会」を令和5年に設置しました。

この委員会において未来の玉村町の農業を議論し、町の特産品を作っていくには「町内に果樹を植えてもらえる取組を始めたら明るい未来が開ける」という思いに至り、今年度からこの制度を始めました。

## たまむら果樹園応援プロジェクト 事業説明会を開催します

プロジェクトの詳しい内容などについて説明します。興味のある人はぜひご参加ください。

- 日時 6月18日（木） 午後2時～
- 場所 役場3階 大会議室

問い合わせ先 経済産業課 ブランド戦略係 ☎64-7709

# ごみ処理の4市1町広域化を進めます

クリーンセンター ☎65-4343



玉村町



## なぜ今、「ごみ処理の広域化」が必要なのか

「ごみ処理の広域化」とは、近隣の市町村が協力し、清掃施設を共同で整備・運営する仕組みです。

ごみ処理は市民生活を支える欠かせない行政サービスですが、人口減少が進む中、各自治体が個別に施設を維持・更新していくことが難しくなっています。こうした状況を踏まえ、4市1町（前橋市、桐生市、伊勢崎市、みどり市、玉村町）が連携し、より効率的で安定したごみ処理体制を将来にわたって確保することを目指し、ごみ処理広域化基本合意書を締結しました。

今後、それぞれの焼却施設と資源化施設を新施設へ集約することなど、ごみ処理の広域化を検討し、進めていきます。



### これまでの経過

令和5年11月	ブロック協議会設立
令和8年2月	ごみ処理広域化基本合意書の締結
3月	施設整備協議会設立



## 広域化のメリット

### 建設費・維持管理費の削減

施設を共同整備・運営することで、建設費や維持管理費を大幅に抑えられます。



物価高騰などもあり焼却施設の建設費用は15年で約3倍に！広域化により将来の税負担を抑えることにつながります。

### 災害対応力の強化

施設を集約することで各種機能を高度化し、災害や火災などのリスクに強い施設づくりを進めることができます。災害時にも稼働を維持しやすくなり、広域的な防災拠点としての役割が高まります。

### 廃棄物エネルギーの有効活用

施設を集約・大規模化することで、省エネ化や発電効率の向上が進み、廃棄物エネルギーを有効に活用することができます。



施設規模が大きくなると発電効率向上！エネルギーをすべて発電に利用した場合、1日あたり2万世帯以上の電力を賄うことができます。



## 今後の取り組み（令和8～9年度）

### 基本構想の策定

4市1町のごみ処理の基本的な考え方（分別ルールや施設規模など）を整理します。

### 建設候補地の選定

焼却施設および資源化施設の建設候補地を法的規制、災害危険、経済性などから抽出し、学識経験者の意見などを伺いながら選定を進めます。

# 第8回玉村町フォトコンの入賞作品を紹介します

企画課 ☎64-7711

令和7年度に行われた第8回玉村町フォトコンの入賞作品を一部ご紹介いたします。



## グランプリ



「みんなの願いを乗せて」 中根 英治さん



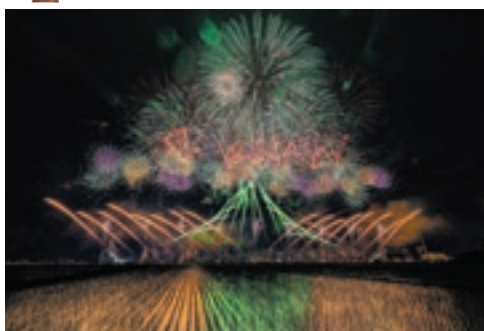
## 準グランプリ



「すみつけまつり」 千葉 直江さん



## 入選



「田園に咲く花」 阿部 典之さん



その他の入賞作品については、町ホームページに掲載しています。また、第9回玉村町フォトコンも開催しますので、詳しくは町ホームページをご確認ください。



町ホームページ

# 「いのちをいただく」お肉の食育体験 参加者を募集します

町にある全国唯一の公的なお肉の学校「全国食肉学校」で、食肉について学び、お肉の加工を体験して試食する食育体験を開催します。全国でもここでしか体験できない貴重な機会ですので、ぜひご参加ください。

- 日時 ● 7月25日(土) 午前9時～午後1時
- 場所 ● 全国食肉学校(樋越1794)
- 対象 ● 小学3年生～中学3年生(保護者1人の同伴をお願いします)
- 定員 ● 15人(定員になり次第締め切り) ● 参加費 ● 無料
- 申込方法 ● 全国食肉学校まで、電話またはFAX、メールにてお申し込みください。  
氏名、ふりがな、学年、住所、電話番号、同伴保護者氏名をお知らせください。



● 申し込み・問い合わせ先 ●

公益社団法人全国食肉学校 ☎65-2571 ☎65-9274 メール: fma@fma.ac.jp

# 令和7年度下半期の財政状況をお知らせします

総務課財政係 ☎ 64-7751

この財政状況の公表は、皆さんに町の財政状況をお知らせすることによって、町政の実態をご理解いただき、町政発展についてご協力を得るため、毎年2回定期的に行っているものです。今回は、令和7年度下半期（10月～3月）の財政状況についてお知らせします。

令和7年度の一般会計予算は総額133億円でスタートしましたが、その後12回の補正を行った結果144億7,330万円となり、令和6年度からの繰越額2,420万円と合わせると、144億9,750万円となりました。

特別会計予算では、国民健康保険特別会計34億3,513万円、後期高齢者医療特別会計5億4,090万円、介護保険特別会計27億6,620万円、介護予防サービス事業特別会計440万円となっています。

企業会計では、水道事業会計の収入・支出の内訳は、収益的収入5億8,717万円、資本的収入2億348万円であるのに対して、収益的支出5億7,148万円、資本的支出4億8,083万円となっています。

下水道事業会計の収入・支出の内訳は、収益的収入8億6,022万円、資本的収入5億6,861万円であるのに対して、収益的支出8億3,482万円、資本的支出8億6,565万円となっています。

なお、数値は令和8年3月31日現在のもので、金額や比率は端数処理のため、総額で合わない場合があります。



## 基金（町の預金）

	計
財政調整基金	22億2,127万円
その他の基金 (財政調整基金以外)	26億5,447万円
合計	48億7,574万円

## 一般会計

収入	予算額	収入済額	収入率
	144億9,750万円	132億1,984万円	91.2%
支出	予算額	支出済額	執行率
	144億9,750万円	122億9,888万円	84.8%

## 町債（町の借金）

	計
一般会計	76億5,785万円
水道事業会計	21億1,626万円
下水道事業会計	76億2,374万円
合計	173億9,785万円

## 特別会計・企業会計

会計別	収入			支出		
	予算額	収入済額	収入率	予算額	支出済額	執行率
国民健康保険	34億3,513万円	33億273万円	96.1%	34億3,513万円	31億821万円	90.5%
後期高齢者医療	5億4,090万円	5億2,516万円	97.1%	5億4,090万円	4億9,024万円	90.6%
介護保険	27億6,620万円	28億9,402万円	104.6%	27億6,620万円	24億1,269万円	87.2%
介護予防サービス	440万円	354万円	80.5%	440万円	326万円	74.0%
水道事業(収益的+資本的)	7億9,065万円	7億332万円	89.0%	10億5,231万円	8億3,164万円	79.0%
下水道事業(収益的+資本的)	14億2,882万円	13億3,856万円	93.7%	17億46万円	16億264万円	94.2%
合計	89億6,610万円	87億6,734万円	97.8%	94億9,940万円	84億4,868万円	88.9%

# 町民の重要度・満足度調査アンケートにご協力ください

企画課 ☎64-7711

町では、令和3年4月からスタートした第6次玉村町総合計画「～暮らすなら、ここがいい。～」をテーマにまちづくりを進めています。そこで、町が取り組む各施策について、町民の皆さんに満足度などをお伺いし、今後の町政に反映させていくためのアンケート調査を実施します。本調査は、無作為に抽出した1,000人を対象に行います。調査票が届いた際には、今後のよりよいまちづくりのため、調査へのご協力をお願いします。

- 調査対象 ● 町内在住の満18歳以上の男女1,000人 ※無作為抽出
- 調査票送付日 ● 6月29日(月)
- 回答期間 ● 7月1日(水)～31日(金) ※必着
- 回答方法 ● 郵送またはインターネット

# 想いを届けます! フードドライブ!

フードバンクたまむら ☎090-3260-5211

フードドライブとは、家庭で余っている食品を町内の子ども食堂や困っている人への支援に役立てる活動です。常温保存でき、賞味期限が2カ月以上ある未開封の食品がありましたらぜひご協力ください。

※「玄米」の支援を受け付けています。

※アルコール類(料理酒を含む)や日本語表記のないもの、賞味期限が2カ月未満のものは、お受けできません。ご確認の上、お持ちください。



フードバンクたまむら  
Instagram

- 日 時 ● 6月15日(月)～18日(木) 午前10時～午後4時
- 場 所 ● フードバンクたまむら 下新田208-4 ふるハート交流館内(役場 東となり)  
※フードドライブの集中受入は、原則偶数月の第3週の月曜日から木曜日までです。

4月20日～23日にて実施した、フードドライブへのご協力ありがとうございました。4団体17人498品を提供いただきました。提供いただいた食品は、町内5カ所の子ども食堂や福祉施設などにお渡ししています。次回以降も皆さんのご協力をお願いします。



# 国民年金

住民課高齢者医療年金係 ☎64-7702

## 国民年金の任意加入について

日本に住んでいる20歳以上60歳未満の人は、国籍や職業にかかわらず、必ず国民年金に加入します。

また、次の人は申し出により、任意で国民年金に加入できます。

- ①60歳以上65歳未満の人で、老齢基礎年金を受けるための資格期間(保険料納付済期間、保険料免除期間、学生納付特例期間および若年者納付猶予期間を合計して10年)を満たさない人や、満額の老齢基礎年金を受けられない人
- ②昭和41年4月1日以前に生まれた人で、老齢基礎年金を受けるための資格期間を満たさない人(70歳になるまでの間で、老齢基礎年金を受けるための資格期間を満たすまで加入できます)
- ③海外に住んでいる20歳以上65歳未満の日本人

詳しくは年金事務所にお問い合わせください。

問い合わせ先 前橋年金事務所 ☎027-231-1719

## つながる絵手紙交流

2月に上陽小学校の3年生が宮城県女川小学校の3年生に送った絵手紙に、3月18日、お返事が届きました。青い海や船、サンマ、女川町観光協会の公式キャラクター「シーパルちゃん」など、女川町ならではの絵が書かれたお返事に、子どもたちは玉村町との違いを見つけて嬉しそうでした。子どもたちにとって、地域の違いを感じながら交流を深める貴重な機会となりました。



## 8年間の幕を閉じる

板井地区の「板井子ども食堂」の活動が、3月14日をもって最終回を迎えました。同子ども食堂は平成31年から8年間、地域の子どもの居場所となり、ボランティアの協力により、多くの子どもたちが利用してきました。最終回では子どもたちだけでなく、保護者も集まり交流会が行われ、多くの思い出や感謝の言葉が寄せられる中、幕を閉じました。8年間大変ありがとうございました。



## 視覚障害者について学ぶ

3月29日、ふるハートホールで、みちくさや主催のイベント「盲導犬と一緒に～視覚障がいについて知ろう～」が開催されました。県内に10頭いる盲導犬のうち5頭が集まり、参加者は、盲導犬ユーザーの体験談を聞いたり、アイマスクを着用して白杖体験を行いました。また、視覚障害者への手引きの仕方も学び、様々な視点から視覚障害者について知ることができました。



## 手話言語条例が成立

3月19日の玉村町議会本会議において、「玉村町手話言語条例」が成立し、4月1日から施行されました。この条例は、手話が言語であるとの認識に基づき、手話に関する施策の総合的かつ計画的な推進に必要な基本的事項を定めています。ろう者とろう者以外の人の共生、また、等しくすべての障がい者福祉の向上を目指していきます。




## 「肉とバラの祭典」開催


北部公園とふれあい交流センターで5月10日、町民の日イベントとして「肉のワンダーランドたまむら☆肉とバラの祭典」が開催されました。TAMAMURA笑顔の森未来パートナーズと町との共催によって開催されたこのイベントでは、町内のお店によるテント出店やキッチンカーが並び、参加者はお肉をはじめとする町のグルメを楽しみました。このほかにも多くの企画が行われ、会場は多くの人でにぎわいました。



◀eスポーツ大会では「太鼓の達人」で対決!









### たまたんお誕生日会も開催!

同日、ふれあい交流センターでは「たまたんお誕生日会2026」も開催され、町内外から多くの人がお祝いに来てくれました。プレゼント抽選会やたまたんによるダンス披露など、大盛り上がりのお誕生日会となりました。







## 認知症サポーター養成講座を行います

一緒に過ごせる希望ある町へ ～認知症バリアフリー～

認知症サポーターとは、認知症について正しく理解し、認知症の人や家族をあたたかく見守る地域の応援者です。下記の日程以外にも団体や事業者向けの出前講座も行っていますので、ぜひお問い合わせください。

- 日時 ● 6月26日(金) 午後2時～3時30分
- 場所 ● 役場3階 大会議室
- 内容 ● ①認知症ってどんな病気?      ②接する際の必要な心遣い(寸劇をまじえて)  
          ③成年後見制度について          ④元気な脳を保つ生活習慣
- 定員 ● 25人(先着順ですので、早めにお申し込みください)
- 申し込み・問い合わせ先 ● 地域包括支援センターやくば ☎64-7721

# 役場の人事異動が行われました

総務課 ☎64-7712

## 課長職

- 総務課長 丸山智志 ■子ども育成課長兼西児童館長 畑中哲哉 ■住民課長 齋藤博
- 環境安全課長 齋藤智彦 ■会計課長 加賀美博隆 ■議会事務局長兼監査委員事務局長 関根聡子
- 生涯学習課長兼公民館長兼歴史資料館長兼図書館長 金子英明

## 室長職

- 生涯学習課文化財室長兼歴史的建造物担当 中島直樹

## 課長補佐職

- 総務課課長補佐兼契約管財係長 秋山貴広 ■子ども育成課課長補佐兼第4保育所長 藤井友子
- 経済産業課課長補佐兼農業振興係長 中澤高志 ■経済産業課課長補佐兼商工労働係長 設楽聡

## 係長職

- 企画課デジタル化推進係長 櫻井祥史 ■税務課個人町民税係長 小原拓也 ■税務課法人諸税係長 関端正人
- 税務課収納係長 岡田博行 ■健康福祉課高齢政策係長 重田裕紀 ■子ども育成課第1保育所長 渡邊麻紀
- 子ども育成課第3保育所長 原直美 ■住民課高齢者医療年金係長 松井崇広
- 経済産業課農業委員会事務局係長 寺井淳一 ■上下水道課上水道庶務係長 鳥羽洋平
- 学校教育課庶務係長 小林清美 ■学校教育課教職員係長 近藤智 ■学校教育課教科指導係長 原田知典
- 生涯学習課図書館第一係長 羽鳥政徳

## 人事交流・派遣

- 群馬県総務部人事課 正田竜也 ■総務課職員係 川端茉緒

## 新規採用

- 学校教育課生徒指導係長 関口兼弘 ■税務課資産税係 坂口美結 ■税務課収納特別対策係 吉井駿
- 子ども育成課第1保育所 品田未来 ■子ども育成課第3保育所 野口凧沙
- 子ども育成課第4保育所 久保田恵理子 ■住民課住民係 生形理菜 ■住民課戸籍係 柳澤春寧
- 都市建設課工務係 長田零士 ■生涯学習課社会教育係 原沙織

# 後期高齢者医療資格確認書を送付します

令和7年度は後期高齢者医療制度に加入のすべての人へ資格確認書を送付しましたが、本年度は次のいずれかに該当する人へ8月1日（土）から使える資格確認書を7月中に送付します。

※年齢の基準日は令和8年8月1日

該当しない人に資格確認書は送付されませんが、引き続きお持ちのマイナ保険証での受診をお願いします。

- 該当する人 ● ①85歳以上の人
- ②84歳以下で日常的にマイナ保険証を利用していない人
- ③事前に窓口で資格確認書の継続交付を申請した人

- 問い合わせ先 ● 役場住民課 高齢者医療年金係 ☎64-7702
- 群馬県後期高齢者医療広域連合 ☎027-256-7171



# 税金情報

税務課  
☎64-7703

## 個人住民税について

一般的に個人町民税・個人県民税を合わせて個人住民税と呼んでいます。  
個人住民税は、その年の1月1日現在、町内に住所があり、前年中に一定額以上の所得があった人に対し、所得割と均等割の合算額、または均等割のみが課税されます。納税方法は、納付書や口座振替によって納める「普通徴収」と、給料や年金から天引きされる「特別徴収」とがあります。

### ○均等割のみ課税される人

前年中の総所得金額などが次の金額以下の人

▼同一生計配偶者または扶養親族がいない場合……45万円

▼同一生計配偶者または扶養親族がいる場合……35万円×(本人・同一生計配偶者・扶養親族の合計人数) + 42万円

### ○個人住民税が非課税となる人

①前年中の合計所得金額が次の金額以下の人

▼同一生計配偶者または扶養親族がいない場合……38万円

▼同一生計配偶者または扶養親族がいる場合……28万円×(本人・同一生計配偶者……)

## 森林環境税について

令和6年度から、地球温暖化防止などの役割を担う森林を支えるため、個人住民税均等割額と併せて千円が課税されます。

令和8年度(7年分)  
「課税(非課税)・所得証明書」  
の発行開始について

### ■税務課窓口

6月10日(水) 1通300円  
6月15日(月) 1通250円

### ○コンビニ交付の注意事項

○令和7年度(6年分)の証明書の発行は、6月9日(火)までです。

○交付できる人：マイナンバーカードを取得していて、令和8年1月1日現在に町に住民票があり、申告済みの人

○交付できない人：被扶養者などで町民税の申告をしていない人、町外へ転出した人(転入届が未提出の人)、DV支援などにより発行制限を受けている人

偶者・扶養親族の合計人数) + 26万8千円  
②生活保護法による生活扶助を受けている人  
③障害者・未成年者・寡婦またはひとり親で、前年の合計所得金額が135万円以下の人

～ 身体も心もラクになる! ～

# 家族のためのラクラク介護教室

地域包括支援センターやくば ☎64-7721

家庭で高齢者などを介護している人を対象に、腰を痛めない介助のポイントや、オムツの効果的な利用方法などを学べる介護教室を開催します。実践的ですがすぐに役立つ内容となっていますので、ぜひご参加ください。

- 日時 7月10日(金) 午後1時30分～3時30分(受付:午後1時～)
- 場所 特別養護老人ホームにしきの園 新館1階 多目的ホール
- 内容 ①介護者の心がラクになるポイントとは(地域包括支援センターやくば 保健師)  
②腰を痛めない介助のポイントと腰痛体操(地域包括支援センターやくば 理学療法士)  
③知って得するオムツのあて方、使い方(介護福祉士・オレンジサポーター 郡 章江さん)
- 対象 介護をしている家族や介護技術を学びたい人
- 定員 15人(先着順)
- 申し込み 6月22日(月)～7月3日(金)の間に、地域包括支援センターやくばに電話または窓口(役場1階③番窓口)にてお申し込みください。  
※実技がありますので、動きやすい服装でお越しください。

# 高齢者への虐待を防ぎましょう

健康福祉課 ☎64-7721

高齢者が家族など身近な介護者から暴力を受ける「高齢者虐待」が問題となっています。地域での見守りや声かけで虐待を早期に発見し、誰もが安心して暮らせるまちをつくりましょう。

## ● 高齢者虐待ってどんなこと？ ●

家族などの同居人や高齢者福祉施設などに従事している職員による次のような行為のことをいいます。

- 身体的虐待……………たたく、つねる、蹴る、無理やり食事を口に入れる、ベッドに縛り付けるなど
- 介護や世話の放棄・放任…食事や入浴・排泄などの世話をしない、劣悪な住環境の中で生活させるなど
- 心理的虐待……………排泄の失敗に対して恥をかかせる、怒鳴る、悪口を言う、侮辱を込めて子ども扱いするなど
- 性的虐待……………排泄の失敗に対し下半身を裸にして放置する、合意がない性的接触や嫌がらせをするなど
- 経済的虐待……………年金を不正に取り上げる、日常に必要な金銭を渡さない、本人の財産や金銭を勝手に使用するなど

## ● 虐待が起きる要因は？ ●

虐待の要因は様々で、介護疲れ・高齢者と介護者の人間関係・介護者の心身の状態・経済的問題・近隣からの孤立などがあげられ、虐待をしている人にも支援が必要ことがあります。また、虐待を受けている人の多くは認知症の症状があると言われています。認知症に対する知識を身につけることも重要です。

## ● 虐待を防ぐために ●

一人で、家庭だけで負担や悩みを抱え込まずに、介護サービスや相談窓口などを活用してください。また、家族のつどいや認知症カフェなども開催していますので、仲間づくり・息抜きにぜひ参加してみてください。

## ● 虐待が起きない地域づくり ●

高齢者になっても住み慣れたまちで安心して暮らしていけるよう地域の力で支えていくことが必要です。高齢者や介護者を温かく見守り、普段からあいさつを交わす、声をかけるなどして孤立させないようにしましょう。

## ● 主な相談機関 ●

「もしかして?」と思ったときは、下記までご相談ください。相談者の秘密は守られます。

- 玉村町地域包括支援センターやくば（健康福祉課内）……………☎64-7721
- 玉村町地域包括支援センターつのだ（介護老人保健施設たまむら内）……………☎65-0533
- 玉村町地域包括支援センターにしきの園（特別養護老人ホームにしきの園内）…☎64-6666

## ダイヤモンド婚(結婚60周年)・金婚(結婚50周年) 祝記念式典を開催します

健康福祉課 ☎64-7721

ダイヤモンド婚（結婚60周年）・金婚（結婚50周年）祝記念式典を11月に開催します。下記の期日に婚姻届を提出したご夫婦が対象で、申請方式です。申請方法などの詳細については、広報7月号にてお知らせします。

- 対象 ● 町内在住で、次の期間に婚姻届を提出したご夫婦
  - ダイヤモンド婚……………昭和40年4月2日～昭和41年4月1日
  - 金婚……………昭和50年4月2日～昭和51年4月1日
- 開催日 ● 令和8年11月（予定）

# Do sports!

町民一人1スポーツ  
スポーツをしよう

## キッズサッカー教室の参加者を募集します(初心者講習)

日時 6月28日(日) 午前9時~11時30分  
場所 北部公園サッカー場  
対象 町内在住・在学の未就学児(年中以上)および小学1~3年生  
※未成年者は保護者の同意が必要です。  
定員 20人(先着順) 参加費 100円(当日お支払いください)  
申し込み 6月9日(火)午前9時~6月19日(金)午後5時の間に申込フォームでお申し込みください。



申込フォーム

## カヌー教室の参加者を募集します(初心者講習)

日時 7月18日(土)・19日(日) 午前9時~午後1時 ※昼休みなし  
場所 中央小学校プール  
対象 町内在住・在学・在勤の小学3年生以上 ※未成年者は保護者の同意が必要です。  
定員 各日15人(先着順) ※両日参加は不可 参加費 100円(当日お支払いください)  
申し込み 7月1日(水)午前9時~7月10日(金)午後5時の間に申込フォームでお申し込みください。



申込フォーム

## バレーボール教室の参加者を募集します(基礎練習中心)

日時 7月19日(日) 午前10時~正午  
場所 社会体育館  
対象 町内在住・在学の小・中学生 ※未成年者は保護者の同意が必要です。  
定員 40人(先着順) 参加費 100円(当日お支払いください)  
申し込み 7月1日(水)午前9時~7月10日(金)午後5時の間に申込フォームでお申し込みください。



申込フォーム

## 2026TAMAMURA CITY MATCHを開催します

玉村町と連携協定を結んでいるバニーズ群馬FCホワイトスター(女子サッカーなでしこリーグ2部)が、玉村町主催の「2026TAMAMURA CITY MATCH」として試合を実施します。なでしこリーグ1部昇格を目指すバニーズ群馬FCホワイトスターの選手の皆さんの熱い戦いを、ぜひ現地で体感してください。皆様のご来場をお待ちしています。

試合 2026TAMAMURA CITY MATCH バニーズ群馬FCホワイトスター vs FCふじざくら山梨  
日時 6月21日(日) 午後1時開場 午後2時キックオフ  
場所 アースケア敷島サッカー・ラグビー場(前橋市敷島町66)  
入場料 無料(チケット不要) 来場者プレゼント 200人(先着順)



スポーツ振興係(文化センター内) ☎ 75-6080 ☎ 65-5200 午前8時30分~午後5時15分 休業日(土・日曜日、祝日)



**悩み・心配事  
一人で抱え込まないで**

## 町のスクールカウンセラーと スクールソーシャルワーカーを 紹介します

新年度になって新しい学校生活に慣れようとがんばり続けてきたこの時期、悩みや心配事で心が疲れてしまっていないですか。また、そんなお子さんをどう支えたらよいか不安に感じている保護者はいませんか。町のすべての学校には、スクールカウンセラー（SC）とスクールソーシャルワーカー（SSW）が配置されています。皆さんの悩みや心配事を一緒に考えてくれる、スクールカウンセラーとスクールソーシャルワーカーを紹介します。

教 育 通 信

MANABI



MANABI NO HIROBA

学校教育課 ☎ 64-7713

教育委員会HP（町のHPから入れます）  
<https://www.town.tamamura.lg.jp/>

## 《 スクールカウンセラー(SC)とは 》

学校や家族での人間関係のこと、進路のこと、自分の性格のことなど、担任の先生や他の先生には直接話しにくいことを聞いてくれる存在です。

また、子育てに関すること、お子さんの発達に関することについて、保護者の相談にのることもできます。面談を実施することも可能です。

町では、すべての学校にスクールカウンセラーが配置されています。学校によって勤務する日が異なります。スクールカウンセラーに相談したいこと、気になることがあれば、直接学校へお問い合わせください。



玉村小学校、上陽小学校、中央小学校、玉村中学校  
花岡 さやか スクールカウンセラー



玉村町の皆さん、こんにちは。私はスクールカウンセラーという仕事を通して、お子さんや保護者の方々とお会いしています。

大人の方と、お子さんと、悩むことは一人ひとり違います。ですが、勉強のこと、友だち関係のこと、家族のこと、自分の生きづらさのことなど、常識に苦しんだり、自分のコントロールしづらさに葛藤したりしつつ、相談しながら「ちょっとはまし」な方向を探していきましょう。



芝根小学校、南小学校、南中学校  
福島 圭子 スクールカウンセラー



今年度お世話になります。スクールカウンセラー（SC）の福島圭子と申します。子どもたちの心に寄り添いながら、皆さんと一緒に考えていきたいと思えます。よろしくお願ひします。



教育通信

MANABIのひろば

## 教育支援センター「ふれあい」

### 〔教育相談〕

子供の心の問題や教育に関する悩みなど、一人で悩まずにお気軽にご相談ください。

月～金曜日 9:00～16:00

(年末年始・祝日は除く)

☎ 65-0081

来所相談も実施しています。

住所 下新田187番地

### 〔教育支援〕

学校に行きたくても行けずに困っている小中学生の不安や悩みを受け止め、心が触れ合う喜びを体験する場です。

月～金曜日 9:00～15:00

(年末年始・祝日は除く)

☎・☎ 65-0091



教育支援センター「ふれあい」

## 通級教室

ことばの誤り・ことばの繰り返し・ことばの発達が遅い・落ち着きがない・人とうまく関われない・学習に偏りがあるなどの相談や指導をする教室です。

月～金曜日 8:30～16:45

(年末年始・祝日は除く)

幼児：☎ 20-4500

小学生・中学生：ご心配なことがありましたら学校(担任)にご相談ください。

## 《スクールソーシャルワーカー(SSW)とは》

スクールカウンセラーが「心理」の専門家であるのに対して、スクールソーシャルワーカーは「福祉」の専門家です。学校内での問題だけでなく、家族関係の問題など、学校と関係機関とをつなぎながら解決策とともに考えます。スクールカウンセラーと同様に、保護者がスクールソーシャルワーカーと直接面談をすることもできます。

スクールソーシャルワーカーは中学校に配置されますが、小学校への派遣もできます。ご希望があれば直接お子さんが在籍する学校へお問い合わせください。

### 玉村中学校、南中学校

### 大野 亜彌 スクールソーシャルワーカー



スクールソーシャルワーカーの大野亜彌と申します。今年度は玉村中学校と南中学校に勤務しています。様々な困りごとを抱えるお子さんやご家庭を支援させていただいておりますので、学校のことであれば家庭のことで、困っていることがありましたらご相談ください。お子さん本人でも保護者の方でも相談できます。1年間どうぞよろしくお祈りいたします。

### 大野SSWが実際に対応したことの紹介

家庭訪問、面談や相談窓口、医療機関、支援機関・団体、進学先、制度利用などに関する情報収集と情報提供、相談機関、医療機関への同行などを行ったことがあります。

## 昨年度は授業にもかかわっていただきました!

### 「SOSの出し方」の授業 (中学1年生 花岡SC)

この授業では、「友達のSOSをよりよく受け止める」ことを目的としていました。シナリオに沿ったロールプレイで自分の感情を振り返りながら、悩みの受け止め方を体験的に学ぶことができました。

生徒からは、自分の受け止め方(アドバイスする・共感する)を変えると、相談する友達も安心することや、相談内容によってはアドバイスも使って受け止める方がよいことに気づいたとの感想をくれました。



# 輝け! たまむらっ子

## 子育て応援コーナー

### トピックス ■ 今月は 西児童館 です ■



▲きゅうきゅうしゃとおりまーす!

「ゴーゴーの日」は、新幹線やミニカー、はたらくくるまなど特別なおもちゃで遊べる日です。来館した子どもたちは、たくさん並んだ車や新幹線に目を輝かせていました。レールの上を走る新幹線に手をたたくて喜んだり、お友だちと関わって遊んだりする姿も見られ、楽しい時間を過ごすことができました。

### ゴーゴーの日



▲どれであそぼうかなー?



## 地域子育て支援センター



下新田176 (第1保育所内) ☎30-6601  
電子メール: kosodate@town.tamamura.lg.jp

### ☆『お楽しみシアター』

親子で、ふれあい遊びやお話の世界を楽しみましょう!

日時 7月7日(火) 午前10時30分~

### ☆『お口と栄養の応援出張隊!』

お子さんの食事の悩み、離乳食の進め方、歯についての質問など、管理栄養士や歯科衛生士に相談していませんか?

日時 7月10日(金) 午前10時30分~11時30分

### ☆『はじめましての日』

子育て支援センターデビューをしたい親子対象の日です。

日時 7月6日(月)・27日(月)  
午前9時~正午、午後1時30分~4時  
※お好きな時間にお越しください。

### ☆『親子でリズム&サーキット』(予約制)

音楽に合わせて体を動かしちゃおう!

日時 7月8日(水) 午前9時30分~10時20分

対象 1歳頃~3歳頃のお子さんと保護者

### ☆『赤ちゃんの日』『幼児の日』

※町保健師に相談できます(予約制)

日時 7月13日(月) 終日

対象 生後9カ月頃~15カ月頃の赤ちゃん

日時 7月28日(火) 終日

対象 生後8カ月頃までの赤ちゃん

日時 7月30日(木) 終日

対象 生後15カ月以上のお子さん



※各行事の予約は7月1日(水)午前8時から町ホームページに掲載の専用フォームにて受け付けます(町内在住の人に限りません)。  
※行事が中止・日時変更となる場合があります。詳しくは町ホームページをご確認ください。

### 7月の児童館の主な行事

西児童館 ☎64-1137	ちゃぷちゃぷタイム(全3回) 対象:未就園児 ※各日ともに先着10組	7/1(水)・9(木) ・13(月) 10:45~
健康の森児童館 ☎64-6600	あつまれ~!にこにこ夏まつり 定員:子ども30人 参加費:500円/人	7/12(日) 13:30~
上陽児童館 ☎64-6565	中央児童館 ☎64-1400	南児童館 ☎64-7654

詳しいことは各児童館に直接お問い合わせください。

### ごあんない ※臨時休館の場合あり

上陽・西・中央・南児童館  
利用時間…平日 10:00~18:00  
土曜日 10:00~17:30  
休館日……日曜日・祝日・年末年始  
※西児童館のみ土曜日は月1回不定期開館(9:30~12:00)

### 健康の森児童館

利用時間…10:00~18:00  
休館日……月曜日・年末年始  
健康LINE公式アカウントはこちら





# 各種健診のお知らせ

保健センター ☎ 64-7706

## 各種健診・相談事業

健診・相談名	月 日	対象者・申込方法	受付時間
4か月児健診	7月21日(火)	令和 8年 3月生	午後 ※個人通知を ご確認ください
	7月23日(木)		
10か月児健診	7月30日(木)	令和 7年 9月生	午前 ※個人通知を ご確認ください
歯っぴいスマイル相談	7月16日(木)	令和 7年 4月生	
1歳6か月児健診	7月 8日(水)	令和 6年11月生	午後 ※個人通知を ご確認ください
2歳児歯科健診	7月 2日(木)	令和 6年 4月生	
3歳児健診	7月 1日(水)	令和 5年 4月生	
子育て相談	7月13日(月)	 【予約制】 ◀申込フォームから予約	
	7月27日(月)		
はじめての 離乳食講習会	7月23日(木)	 離乳食を始める前のお子さん 【予約制】 ◀申込フォームから予約	

## 6月1日～7日は「HIV検査普及週間」です

伊勢崎保健福祉事務所（保健所）ではエイズ相談・検査を実施しています。感染への不安がある人は、ぜひ検査を受けましょう。相談・検査は無料・匿名で、完全予約制です。必ず事前に検査予約フォームまたは電話で予約してください。

※詳しくは、伊勢崎保健福祉事務所ホームページをご覧ください。

検査日 毎週木曜日 午前9時15分～10時15分

検査内容 HIV（エイズ）、梅毒、淋菌、  
クラミジア、B型肝炎、C型肝炎

問い合わせ先 伊勢崎保健福祉事務所 保健第一係  
☎ 25-5066



検査予約フォーム

## 6月は食育月間です

平成17年6月に食育基本法が制定されたことにちなみ、6月を食育月間として、食育の普及・啓発を行っています。

食育とは…

- 生きる上での基本であって、知育・徳育・体育の基礎となるもの
  - 様々な経験を通して「食」に関する知識と、「食」を選択する力を習得し、健全な食生活を実現することができる人間を育てること
- お子さんと一緒に家庭菜園をしたり、食事の準備のお手伝いをしたりすることは立派な「食育」です。この機会に自宅で「食育」してみませんか。

## パパママ教室の開催 ※要予約

日時 7月10日(金)

午後2時15分～4時30分

場所 保健センター

受付時間 午後2時～2時15分

内容 妊婦体験、助産師の話「お産の流れ、赤ちゃんのお世話について」、沐浴実習

持ち物 母子手帳、動きやすい服装

定員 9組（ご夫婦で参加してください）

申込方法 6月26日(金)までに申込フォームから予約



申込フォーム

## ヤング健診・レディース健診を実施します

対象 19～39歳の男女 費用 1,000円

※生活保護世帯・町民税非課税世帯の人は無料です。

健診日に自己負担金免除者証をお持ちください。

内容 問診、計測、血圧、検尿、血液検査、診察、心電図

申し込み 申込フォームからお申し込みください。

申込フォーム

受診方法 問診票は郵送されません。受診シール（レディース健診の人）を持って会場へお越しください。受付後、お手持ちのスマートフォンなどで問診を回答していただきます。



健診日	受付時間	場 所
7月 3日(金)	午前9時30分～11時	保健センター
	午後1時30分～3時	
	午後5時30分～6時30分	
10月 5日(月)	午前9時30分～11時	
	午後1時30分～3時	

## 「シルバーヘルシー講座」 参加者募集

高齢期を元気に過ごすためのコツについて、専門職と食生活改善推進員がお伝えします。参加を希望する人は保健センターまでお申し込みください。

日時 7月14日(火)

午前9時30分～午後1時頃

場所 保健センター

2階和室・調理室

内容 運動・口腔・栄養ミニ講話、調理実習

持ち物 エプロン、三角巾、マスク

参加費 200円

対象 町内在住で65歳以上の人

申込期間 6月15日(月)～30日(火)

※定員になり次第締め切り



**働く親のための  
サバイバルガイド**

岸畑 聖月 著  
出版 文響社

**一般書のおすすめ**

朝夕時間戦略、保活・復職、小1の壁...。働く人を支援し続ける助産師が、0~12歳の子どもを育てている人に向けて、仕事と両立するためのコツを紹介する。ワークシートをダウンロードできる二次元コード(図書館利用可)付き。

【TRC MARC】



**みつばちのルビー**

前田 まゆみ 作  
出版 アリス館  
対象 小学1~2年生

**児童書のおすすめ**

少しだけ小さく生まれたみつばちのルビーは、大きな声の、元気な女の子。はたらきばちとして仕事をし、巣の外で困難にもあいながら、たくましく成長していきます...

【TRC MARC】

**夏休みとしょかん映画会を開催します**

上映日 7月18日(土)  
開場 午前9時30分  
開演 午前10時  
終了予定 午後0時13分  
作品名 「スパイダーマン ホームカミング」  
(日本語吹替133分)  
場所 文化センター 小ホール  
定員 200人  
(入場無料・当日受付・自由席・途中入退場可)

**としょかん**



☎65-1122

**7月の休館日**

6日(月)、13日(月)、  
20日(月)、27日(月)、  
30日(木)

● **利用時間**

〈火~金曜日〉  
9:30~19:00  
〈土・日曜日〉  
9:30~17:00



図書館ホームページ

**【夏休みとしょかたんけん】を開催します**

クイズをときながら、図書館を探検しよう!

日時 7月28日(火)~8月30日(日)の図書館開館時間内(問題用紙配布は閉館30分前まで)  
対象 幼児~小学6年生 ※幼児~小学1年生は保護者同伴をお願いします。  
受付 不要。問題用紙をご自由にお取りください。

**人権だより 「男女共同参画週間」**

企画課 ☎(64)7711 / 生涯学習課 ☎(65)1000

○ **6月23日~29日は「男女共同参画週間」です**

国は、毎年6月23日~29日の1週間を「男女共同参画週間」として定め、男女共同参画社会基本法の目的や基本理念について理解を深めることを目指しています。

男性と女性が、職場で、学校で、地域で、家庭で、それぞれの個性と能力を発揮できる「男女共同参画社会」を実現するためには、政府や地方公共団体だけでなく、皆さん一人ひとりの取組が必要です。私たちのまわりの男女のパートナースhipについて、この機会に考えてみませんか?

○ **男女共同参画社会を実現するために**

「男女共同参画社会基本法」では、男女共同参画社会を実現するための5つの基本理念を掲げています。

① **男女の人権の尊重**

男女の差別をなくし、男性も女性も一人の人間として能力を発揮できる機会を確保する必要があります。

② **社会における制度または慣行についての配慮**

固定的な役割分担意識にとらわれず、男女が様々な活動ができるように社会の制度や慣行のあり方を考える必要があります。

③ **政策などの立案および決定への共同参画**

男女が社会の対等なパートナーとして、あらゆる分野において方針の決定に参画できる機会を確保する必要があります。

④ **家庭生活における活動と他の活動の両立**

男女が対等な家族の構成員として、互いに協力し、社会の支援も受け、家族としての役割を果たしながら、仕事や学習、地域活動などができるようにする必要があります。

⑤ **国際的協調**

男女共同参画づくりのために、国際社会と共に歩むことも大切です。他の国々や国際機関と相互に協力して取り組む必要があります。  
(男女共同参画局ホームページより)

# EVENT INFORMATION

(公財)玉村町文化振興財団 ホームページ▶

(公財)玉村町文化振興財団 〒370-1105 玉村町福島325 ☎65-0600 9:00~17:00 (月曜・祝日休)



エル シエロ ニゼロニゼロ トリプティーク

## El Cielo2020 Triptyque シネマ・ノスタルジア「邦画編」／「洋画編」

心沸き立つ魅惑の演奏で珠玉の名曲を！

公演当日は、昨年、文化センター「にしきのホール」でレコーディングを行った新作CD「シネマ・ノスタルジアII」も販売します。終演後はサイン会も開催予定。

《邦画編》6月6日(土) 午後3時開演(午後2時開場) 「にしきのホール」(大ホール)

【予定曲目】戦場のメリークリスマス、ヴィヨンの妻、千と千尋の神隠し ほか

《洋画編》7月5日(日) 午後3時開演(午後2時開場) 「にしきのホール」(大ホール)

【予定曲目】ひまわり、私のお気に入り、ニュー・シネマ・パラダイス ほか

〈「邦画」・「洋画」共通〉 ※未就学児入場不可

全席指定 一般 2,500円 U25券 1,500円

「邦画」「洋画」セット券 4,000円

※セット券の販売は6月6日(土)の公演前まで

**チケット好評発売中**



桜井大士  
(ヴァイオリン)



高木梢  
(ピアノ)



橋本専史  
(チェロ)

## 町制施行70周年記念イベント 野村萬齋 狂言の会

日本が誇る伝統芸能を、あらすじ説明・解説付きでお楽しみいただけます！

【演目】「佐渡狐」、「二人袴」 【出演】野村萬齋、野村裕基 ほか

8月8日(土) 午後2時30分開演(午後1時30分開場)

「にしきのホール」(大ホール) ※未就学児入場不可

全席指定 一般 6,000円(当日券 6,500円)

ペア券 11,000円(前売りのみ) 高校生以下 3,000円 **チケット好評発売中**



野村萬齋

## チェリスト中木健二 オンステージコンサート

大ホールのステージ上が客席に！注目のチェリストの息遣いや弦の繊細な響きまで至近距離で堪能できる貴重な公演。 ※終演後に出演者によるアフタートークあり。

10月4日(日) 午後3時開演(午後2時開場)

「にしきのホール」(大ホール) 舞台上

全席指定 4,500円 ※未就学児入場不可 **先行WEBチケット発売中**

チケット発売日 窓 口 6月7日(日) 午前9時~

電話予約 6月7日(日) 午後1時以降

中木健二▶

(東京藝術大学准教授)



【予定曲目】J.S.バッハ 無伴奏チェロ組曲BWV.1007、黛敏郎 BUNRAKU無伴奏チェロのための

7月24日(金)、25日(土)、26日(日) ピアノ公開試弾会開催！



◀ Live Pocket  
(WEBチケット)



◀ 最新情報はInstagramで  
ご確認ください。

# 歴史資料館・文化財情報

## 歴史資料館 夏休み体験学習会の参加者を募集します

### ○埴輪（はにわ）作り

コース ①はじめてでも大丈夫！やさしい埴輪作り ②古墳にコーフン！じっくり埴輪作り  
 日時 7月31日（金） コース①：午前の部……午前9時～11時、午後の部……午後1時～3時  
 コース②：午前9時～午後3時（午前11時30分～午後0時30分は休憩時間）

場所 文化センター敷地内北側文化財整理室2階

対象 小学生（小学1・2年生は保護者の同伴が必要です）

内容 コース①：はじめて埴輪を作る人を対象としたコースです。  
 コース②：大きな埴輪や装飾の細かい埴輪を作るコースです。

定員 コース①：28人（先着順）[午前の部……14人、午後の部……14人] コース②：6人（先着順）

参加費 100円（体験当日におつりのないようにお持ちください）

申し込み 6月23日（火）午前9時から、電話または文化財係窓口にて受け付けます。 ※定員になり次第終了  
 ※どちらか一つのコースにしか申し込みはできませんのでご注意ください。  
 ※コース②は昼食はできませんので、各自でお持ちください。

### ○勾玉（まがたま）作りと色付け

日時 8月4日（火） 午前の部……午前9時～11時、午後の部……午後1時～3時

場所 文化センター敷地内北側文化財整理室2階 対象 小学生

内容 「滑石」という石を削って古代日本でアクセサリーや魔除けのお守りとされていた勾玉を作ります  
 （色を塗ります）。

定員 40人（先着順）[午前の部……20人、午後の部……20人]

参加費 100円（体験当日におつりのないようにお持ちください）

申し込み 6月25日（木）午前9時から、電話または文化財係窓口にて受け付けます。 ※定員になり次第終了

## 重田家住宅（小泉42） イベント情報

### ○重田家マルシェ vol.6「本をひらくと町がひろがる～本が集まる一日限りの書店、玉村町に誕生～」

日時 6月27日（土） 午前10時～午後2時 ※雨天開催、入場無料

内容 個人書店の販売や本のおすそわけ、キッチンカーや野菜販売、ワークショップ

主催 地域おこし協力隊 水島政行・富澤のぞみ



詳しくはこちら

### ○重田家住宅七夕まつり

日時 7月4日（土） 午後5時30分～7時30分 ※入場無料、事前申込不要

内容 短冊飾り・ライトアップ、ミニ短冊プレゼントコーナー、マンドリン演奏会（午後6時～7時、出演：前橋マンドリン  
 楽団）、建物案内（午後7時～7時30分）、七夕カフェ（cafe unelma特別営業：午後5時30分～7時30分、七  
 夕キッシュ・天の川そうめん・星降るOhra<sup>オーラ</sup>コーヒゼリー・その他ドリンク各種販売）

協力 たまむら龍神の風、地域おこし協力隊 富澤のぞみ

### ○重田家住宅和綴展

ときめき書道教室、板井書道教室の和綴作品展を行います。 ※入場無料

日時 7月8日（水）・9日（木）・10日（金） 午前10時～午後4時 [10日（金）は午後3時まで]

主催 ときめき書道教室

☆お申し込み・お問い合わせ先☆ 生涯学習課文化財係 ☎30-6180 〒370-1105 玉村町福島325(文化センター内)



## 参加者募集 笑いヨガ ～笑って楽しく元気になろう！～

生涯学習課公民館係 ☎65-2354

笑いのエクササイズとヨガの深呼吸の組み合わせ、115カ国以上で広まる健康体操！

日時 6月25日(木) 午前10時～11時20分 場所 文化センター 視聴覚室 対象 成人  
定員 18人(先着順) 持ち物 飲み物 参加費 無料  
講師 シング&ラフタークラブ 森 優子 さん

申し込み 6月18日(木)までに、文化センター窓口、電話またはメール(kouminkan@town.tamamura.lg.jp)にてお申し込みください。

※窓口および電話の受付時間は、土・日曜日、祝日を除く平日の午前9時～午後5時です。

※メールの場合は、名前、住所、年齢、電話番号を記載してください。



## 参加者募集 シニアのための生成A I 講座 ～スマホで体験～

生涯学習課公民館係 ☎65-2354

生成A Iとは、スマホの中にある身近な相談役です。文章を書いたり、アイデアを考えたり、質問に答えてくれる新しい技術として、誰でも簡単に使うことができます。今回は生成A Iについての説明やスマホへのアプリ導入、便利な使い方を楽しく体験します。

日時 6月30日(火) 午前10時～11時30分 場所 文化センター 視聴覚室  
対象 町内在住の成人 定員 10人(抽選) 講師 (株)ジーシーシースタッフ

持ち物 ご自身のスマホ、飲み物、筆記用具、テキスト代300円

申し込み 6月19日(金)午後5時までに、文化センター窓口、電話またはメール(kouminkan@town.tamamura.lg.jp)にてお申し込みください。

※窓口および電話の受付時間は、土・日曜日、祝日を除く平日の午前9時～午後5時です。

※メールの場合は、名前、住所、年齢、電話番号を記載してください。



## ぬくもり自主講座の講師を募集します

生涯学習課公民館係 ☎65-2354

公民館では、自主講座の講師をしたい人を募集しています。「こんな特技がある」「こんな趣味をみんなに伝えられる」「地域のためにこんな講座をやってみよう」ということがある人、講師になって町民の皆さんに広げてみませんか?教養・歴史・語学・手芸・音楽・美術・エクササイズ・暮らし・子育て・環境など、ジャンルは問いません。希望する人は、実施可能かどうか生涯学習課公民館係(文化センター内)までご相談ください。



## 祇園祭こども太鼓を募集します

生涯学習課文化財係 ☎30-6180

町には、角瀧祇園祭(堀西・堀東組)と玉村まつり祇園祭(上新田4丁目、下新田5～7丁目)の2つの祇園祭があり、お囃子の競演「ぶっこみ」が最大の見所になっています。歴史ある郷土芸能にふれて、屋台の上で一緒に太鼓をたたいてみませんか?



詳しくはこちら(町ホームページ)



## 「わたしのかあさんー天使の詩ー」上映会を開催します

寺島しのぶ・常盤貴子・船越英一郎・高島礼子・ほか豪華キャスト

知的障がいを持つ母と健常者の娘の家族愛を描いた笑って泣ける感動作。観ると優しい気持ちになれます。

日時 7月20日(月・祝) ①午前10時30分～ ②午後2時～

場所 文化センター 小ホール(全席自由・字幕付き上映)

チケット料金(当日券) 一般:1,800円(前売券:1,300円) ※障害者手帳割引あり

前売券購入・問い合わせ先 現代ぶろだくしょん ☎03(5332)3991

## 広報の写真撮影にご協力ください

広報紙や町ホームページ、その他町の刊行物などに掲載するため、町内で行われるイベントなどで「広報たまむら」と掲載された腕章を着けて、写真撮影します。ご協力をお願いします。



着用する腕章

# お知らせ

玉村町役場 ☎ 65-2511(代) 📠 65-2592

### あたたかい心

○玉村町チャリティーコンサート実行委員会委員長 川野 敏様から玉村中学校および南中学校の吹奏楽部の活動費のために30万円のご寄附をいただきました。



○バスケットの好きな足長おじさん様から玉村中学校バスケットボール部のために10万円のご寄附をいただきました。

○(株)キーテクノロジー代表取締役 津田 和光様から、福祉のために100万円、教育・図書のために50万円、防災のために50万円、合計で200万円のご寄附をいただきました。



企業版ふるさと納税  
○マルフク電気株式会社様から、企業版ふるさと納税として、校内教育支援センター充実のために、200万円のご寄附をいただきました。



## 消費生活

# 豆知識

### 気をつけて!!不安をあおる分電盤の点検商法

玉村町消費生活センター  
☎20-4020

業者からの突然の訪問や電話勧誘で分電盤やブレーカーの点検を持ちかけられ、高額な契約をしてしまったとの相談が多く寄せられています。

**【事例1】** 電話で分電盤の点検を勧められて了承した。業者が分電盤を点検してすぐに「古いので早急に交換しなければ漏電して火事になる」と言われた。不具合はなかったが何十年も交換していなかったため、約20万円の交換工事の契約を結び、前金を支払ったが、後から考えると高額だと思うので、工事を中止したい。

**【事例2】** 電力会社の委託を受けたという業者から分電盤の点検を受け、15年で交換することが法律で決められていると言われ交換工事を契約したが、委託というのは嘘だった。

**【助言】** 分電盤を含む家庭用の電気設備は4年に1回の法定点検が電力会社に義務付けられており、必ず事前に書面で通知の上、登録調査機関の調査員証を携帯した調査員が来ます。点検後にその場で何らかの契約を勧誘することはありません。

分電盤に限らず、電話などで点検を持ちかける業者には安易に点検させないようにしましょう。訪問販売に該当する場合は、契約書面を受け取った日から8日以内であればクーリング・オフできます。

困ったときは、お早めに消費生活センターへご相談ください。

**相談受付日** 毎週月～金曜日(祝日・年末年始を除く)  
午前9時～正午 午後1時～4時

**相談専用電話** ☎20-4020 **場所** 勤労者センター1階

## 4月の火災・救急発生件数

区分		4月	R8年累計 (1~4月)
火災	建物	0	1
	車両	0	0
	その他	1	2
	計	1	3
救急	急病	82	368
	交通	5	27
	その他	28	111
	計	115	506

<火災と救急・救助は☎119>  
 災害情報案内サービス☎050-5536-6965  
 玉村町・伊勢崎市の火災発生状況が音声で流れます。  
 救急病院等案内テレホンサービス☎23-1299  
 または「群馬県統合型医療情報システム」で **検索**  
 症状に応じて、県内の救急病院などを24時間  
 対応で紹介します。



【企業紹介】  
 マルフク電気株式会社は、  
 玉村町をはじめ、群馬県内  
 外において、物流施設、医  
 療施設、商業施設、ホテル  
 などの電気設備を施工、保  
 守メンテナンスを行う企業  
 です。これからもお客様の  
 信頼を第一に、迅速で丁寧  
 な対応を心掛け、地域社会  
 の発展と共に歩み続けてま  
 います。  
 大変ありがとうございました。

**児童手当6月期を支給します**  
 子ども育成課 ☎(64)771-9  
 児童手当6月期(4月・5  
 月分)を6月10日(水)に支  
 給します。指定の口座に振り  
 込みますのでお確かめくださ  
 い。通知はがきなどは発送し  
 ませんのでご注意ください。  
**〇現況届について**  
 「現況届」は、原則提出不  
 要ですが、一部提出が必要な  
 人(児童と別居、18歳以上か  
 ら22歳年度末までの児童「学  
 生以外」を養育しているな  
 ど)には個別に通知します。  
 通知が届いた人は、6月中旬



副町長  
 萩原 保宏

令和8年4月30日付をもつ  
 て任期満了となった萩原副町  
 長が再任されました。任期は  
 令和8年5月1日から4年間  
 です。

**副町長が選任(再任)さ  
 れました**



監査委員  
 信澤 一男さん

監査委員に信澤一男さん  
 (上新田)が、4月1日付け  
 で選任されました。任期は令  
 和8年4月1日から4年間で  
 す。

**新しい監査委員が選任さ  
 れました**

提出してください。  
 ※詳細は、町ホームページを  
 ご覧ください。

## 今月のマイナンバーカード受け取り 電子証明書更新 日曜窓口

6月28日 午前9時～正午まで(要予約)

日曜窓口でのマイナンバーカードの受け取り・電子証明書更新は**予約制**です。ご利用の人は、必ず平日の午後5時まで**にお電話にてご予約ください**。ご予約がない人のお取り扱いはいできません。マイナンバーカードをまだ受け取っていない人は、ご予約の上、早めにお受け取りください。 ※代理人での受け取りについては必ず事前にお問い合わせください。

## コンビニで各種証明書が取得できます

マイナンバーカードをお持ちの場合は、全国のコンビニエンスストア(セブンイレブン・ローソン・ファミリーマート・ミニストップ)のマルチコピー機で住民票などの各種証明書が取得できます。詳細は二次元コードよりご確認ください。



町ホームページ

問い合わせ先 住民課住民係 ☎64-7701

町からのお知らせやイベント情報を、下記の通りラヂオななみで放送しています。スマホ・PCでも聴くことができます。ぜひお聴きください。

**FM77.3**

[放送時間] 月～金曜日 1日3回(1回約5分)  
 (午前7時15分～、午後1時25分～、午後5時30分～)

## LINEで情報発信しています

町ではLINE公式アカウントによる情報発信を行っています。災害情報など緊急情報のほか、イベント情報など町からの情報を随時LINEでお知らせします。



玉村町LINE公式アカウント

## 給食フェアを開催します

### 学校給食センター

☎(65)67006

今回は群馬県の郷土料理「鉄火みそ」です。町でとれたなすをみそで炒めました。伊勢崎・玉村産の絹の波を使ったうどんには、だしの効いたうどん汁をかけていただきます。夏の献立をぜひお楽しみください。

日時 7月10日(金)

午前11時15分～正午頃

(見学・試食が終わり次第解散)

場所 学校給食センター

定員 20人(先着順)

試食費 一人350円

申込方法 6月22日(月)～

26日(金)に食券を販売します。給食センター窓口(午前9時～午後4時30分)に直接お越しください。電話での予約はできません。

## 「たまるん」が始まってしまおう

### 健康福祉課

☎(61)81331

なかなか家から出ることができない本人の居場所「たまるん」が始まっています。

詳しくは、町ホームページをご覧ください。

日時 毎月第4火曜日

午後1時30分～3時

場所 小規模多機能タマビル

ツジきらら 交流スペース

(上新田1632-1)他

※会場の変更もありますので

お問い合わせください。



町ホームページ

## 難聴児補聴器購入等支援事業を実施しています

### 健康福祉課

☎(64)77005

身体障害者手帳の交付の対象とならない軽度または中度の難聴児に対し、補聴器の購入および修理に係る費用を助成しています。4月1日より対象者要件が変更になりました。

対象 両耳の聴力レベルが、

それぞれ30dB以上の児童

(18歳未満)

※両耳の聴力レベルが基準に該当していなくても、専門

医が補聴器の装用が必要と判断した場合は対象

補助額 補聴器購入および修理に係る費用の約3分の2

※補助対象となる購入費には

上限があります。

申請方法 補聴器購入および修理をする前に、専門医が

作成した意見書を添えて、

健康福祉課障がい福祉係

(役場1階③番窓口)に申

請してください。

※専門医は、群馬県内では、

群馬大学医学部附属病院耳

鼻咽喉科(前橋市)、たかさ

き耳鼻咽喉科(高崎市)

のみ

## 県営住宅6月定期募集を行います

入居可能日 当選後、入居資

格審査の結果、承認され次

第個別に案内します。

所在地・間取り・募集戸数・

家賃 県住宅供給公社ホーム

ページをご覧ください。

入居資格 現在住宅に困って

いる人、世帯の収入が一定

の金額以下であることなど

※連帯保証人は不要です。

※単身での申し込みができる

住宅もあります。詳しくは

申込案内書または県住宅供給公社ホームページをご覧

ください。

申込期限 6月15日(月)ま

で

申込方法 所定の申込書をメ

ールまたは郵送により県住

宅供給公社へ提出

申込書・申込案内書配布場所

県住宅供給公社(前橋市紅

雲町)、県民センター(群

馬県庁2階)、県土木事務

所、県保健福祉事務所、市

役所・町村役場など

その他 入居者は公開抽選で

選定します。随時申し込み

を受け付けている団地もあ

ります。詳しくはお問い合わせ

ください。

問い合わせ先

県住宅供給公社

☎027(223)5811

☎027(223)9808

## 各種教室の参加者を募集します

### B&G海洋センター

☎(64)5311

7月から9月に開催する、「第2期大人水泳教室」「第2期フロア教室」および7月・8月に開催する、「子供短期集中水泳教室」の参加者を募集します。

受け付けは、B&G海洋セ

ンター窓口(午前10時～午後8時)にて行います。申込方法や教室内容など、詳しくはB&G海洋センターホームページをご覧ください。

## 里親相談会を開催します

群馬県では、里親になって「子どもを養育したいと考えている人」「里親制度に興味があり協力したい人」などを対象に里親相談会を開催します。里親制度のDVD上映や説明のほか、個別相談(事前予約可)を行います。

希望する人は、中央児童相談所または玉村町こどもまんなかセンターにいろいろご連絡ください。

### 〈玉村町会場〉

日時 7月8日(水)

午後1時～4時

場所 役場3階 大会議室

問い合わせ先

中央児童相談所

☎027(226)5661

玉村町こどもまんなかセン

ターにいろいろ

☎(27)8626

**令和8年度群馬県介護支援専門員実務研修受講試験を実施します**

試験日 10月11日(日)  
 合格発表日(予定) 11月24日(火)  
 試験会場 県内の複数の大学などで実施  
 受験資格 保健・医療・福祉分野で5年以上かつ900日以上の実務経験がある人  
 出願期限 6月30日(火)まで  
 出願方法 試験案内に付属の受験申込書を簡易書留による郵送により、群馬県社会福祉協議会福祉人材センターに提出してください。  
 試験案内の配布場所 県内各市役所・町村役場、県庁(介護高齢課、県民センター)、県内各保健福祉事務所、県社会福祉協議会福祉人材課(県社会福祉総合センター16階)  
 問い合わせ先 群馬県社会福祉協議会 福祉人材課  
 ☎027(280)4107

**地域猫活動の講座を開催します**

人も動物も心地よく暮らせる地域を目指して、地域猫活動を「知る・わかる」講座を開催します。講師は元練馬区保健所職員で地域猫活動アドバイザーの石森信雄さんです。

日時 7月11日(土)

午後2時

場所 文化センター小ホール

参加費 無料

申し込み・問い合わせ先

☎090(8844)16

72 堀越

**応急手当講習を開催します**

す

伊勢崎市消防本部救急課

☎(25)3933

**○応急手当普及員講習Ⅰ**

日時 7月13日(月)～15日

(水) 午前8時30分～午後5時30分

場所 伊勢崎市消防本部

対象 町内・伊勢崎市内に在住または在勤・在学の18歳

～60歳で、普通救命講習(3時間)を受講している人

定員 20人(抽選)

参加費 無料

※土・日曜日、祝日は除く。

申し込み 6月15日(月)までに電話または専用ホームページから救急課へ申し込みください。

※土・日曜日、祝日の電話受付はありません。

申し込み 6月15日(月)までに電話または専用ホームページから救急課へ申し込みください。

申し込み 6月15日(月)までに電話または専用ホームページから救急課へ申し込みください。

内容 所属する事業所などの従業員や防災組織の構成員などを対象に、消防機関と連携して普通救命講習の指導に従事する人を養成する講習です。

参加費 無料

申し込み 6月15日(月)までに電話または専用ホームページから救急課へ申し込みください。

※土・日曜日、祝日の電話受付はありません。

申し込み 6月15日(月)までに電話または専用ホームページから救急課へ申し込みください。

※土・日曜日、祝日の電話受付はありません。

申し込み 6月15日(月)までに電話または専用ホームページから救急課へ申し込みください。

※土・日曜日、祝日の電話受付はありません。

申し込み 6月15日(月)までに電話または専用ホームページから救急課へ申し込みください。

※土・日曜日、祝日の電話受付はありません。

申し込み 6月15日(月)までに電話または専用ホームページから救急課へ申し込みください。

※土・日曜日、祝日の電話受付はありません。

申し込み 6月15日(月)までに電話または専用ホームページから救急課へ申し込みください。

※土・日曜日、祝日の電話受付はありません。

申し込み 6月15日(月)までに電話または専用ホームページから救急課へ申し込みください。

※土・日曜日、祝日の電話受付はありません。

申し込み 6月15日(月)までに電話または専用ホームページから救急課へ申し込みください。

※土・日曜日、祝日の電話受付はありません。

申し込み 6月15日(月)までに電話または専用ホームページから救急課へ申し込みください。

※土・日曜日、祝日の電話受付はありません。

申し込み 6月15日(月)までに電話または専用ホームページから救急課へ申し込みください。

※土・日曜日、祝日の電話受付はありません。

申し込み 6月15日(月)までに電話または専用ホームページから救急課へ申し込みください。

※土・日曜日、祝日の電話受付はありません。

申し込み 6月15日(月)までに電話または専用ホームページから救急課へ申し込みください。

※土・日曜日、祝日の電話受付はありません。

申し込み 6月15日(月)までに電話または専用ホームページから救急課へ申し込みください。

※土・日曜日、祝日の電話受付はありません。

申し込み 6月15日(月)までに電話または専用ホームページから救急課へ申し込みください。

※土・日曜日、祝日の電話受付はありません。

申し込み 6月15日(月)までに電話または専用ホームページから救急課へ申し込みください。

※土・日曜日、祝日の電話受付はありません。



申込専用ホームページ



申込専用ホームページ

**スキルアップ講座「エクスセル関数」の受講生を募集します**

日時 7月17日(金)～8月28日(金)の毎週金曜日

(全6回) 午後6時～8時

※8月14日(金)は休講

場所 職業支援センターいせ

さき2階 情報処理科室

定員 15人(申込多数の場合は抽選)

受講料 5,530円(受講料3,000円、テキスト代2,530円)

難易度 中級者(エクセルの基本操作ができる人)

申込期間 6月10日(水)～7月1日(水)の午前9時～午後5時

※土・日曜日、祝日は除く。

申込方法 申込書を記入の上、

メールまたはFAX、窓口にてお申し込みください。

申込書はホームページからダウンロードできます。

申し込み・問い合わせ先

伊勢崎佐波高等職業訓練校

(職業支援センターいせさき内)

☎(25)7568

☎(23)6188

メール kunren@isesaki-center.ac.jp

**カラダづくりプロジェクトを実施します**

北部公園 ☎(64)4436

北部公園では、3～5歳のお子さんを対象に、子どもたちの個性に合わせた教室を毎月開催します。

体験会日時 6月下旬頃(教室開始：7月～)

場所 北部公園サッカー場

参加費 無料

※体験会以降は会員費がかかります。

※体験会の詳しい内容は決まり次第、北部公園インスタグラムなどお知らせします。

申し込み 6月15日(月)までに電話または専用ホームページから救急課へ申し込みください。

※土・日曜日、祝日の電話受付はありません。

申し込み 6月15日(月)までに電話または専用ホームページから救急課へ申し込みください。

※土・日曜日、祝日の電話受付はありません。

申し込み 6月15日(月)までに電話または専用ホームページから救急課へ申し込みください。

※土・日曜日、祝日の電話受付はありません。

申し込み 6月15日(月)までに電話または専用ホームページから救急課へ申し込みください。

※土・日曜日、祝日の電話受付はありません。

申し込み 6月15日(月)までに電話または専用ホームページから救急課へ申し込みください。

※土・日曜日、祝日の電話受付はありません。

申し込み 6月15日(月)までに電話または専用ホームページから救急課へ申し込みください。

※土・日曜日、祝日の電話受付はありません。

申し込み 6月15日(月)までに電話または専用ホームページから救急課へ申し込みください。

※土・日曜日、祝日の電話受付はありません。

# おくやみ (敬称略)

地区	死亡者氏名	年齢
下新田	立川 隆夫	95
下新田	小林 芳江	95
上福島	中沢 専治	93
板井	諏訪 明美	61
板井	谷澤 博	89
後箇	小林 修	66
上新田	益山マサ子	88
角 淵	森田イセ子	90
飯 倉	齋藤 祐子	58
斎 田	田村 宏	92
板 井	松浦美代子	67
板 井	羽鳥 公男	82
川 井	片山 勝重	61
藤 川	熊谷 みよ	95
南 玉	中澤 孝作	70
下新田	荻原 春江	83
上茂木	丸山 勝久	78

# 誕生 (届け出順・敬称略)

地区	出生児名	生
南 玉	秋元 神樂	3/28
南 玉	YAMAGUTI IBE REINA	♥ 3/23
上之手	小林 桜音	♥ 3/30
中樋越	小田 実穂	♥ 4/8
上之手	TRAN HOANG MINH KHOI	4/7
福 島	永井 碧枝	4/8
小 泉	ROLLON CAJAYON NIKA AYUMI	♥ 4/8
板 井	大堀 彩結	♥ 4/14
板 井	大堀 結暉	4/14
上新田	佐藤 迅	4/10
中樋越	中嶋 乃彩	♥ 4/9
上之手	黒岩 暖	♥ 4/12
南福島	小路 和奏	♥ 4/14
福 島	清水 遥仁	4/15
上之手	前原 陽月	♥ 4/18

♥は女の子

誕生・おくやみのコーナーに掲載を希望しない場合は、届け出のときにお申し出ください。

# 人口 令和8年5月1日現在

人口	35,191人 (+20)
男	17,468人 (± 0)
女	17,723人 (+20)
世帯数	16,604戸 (+63)
	(±) は前月比

## 今月の納期 税務課 ☎64-7704

町県民税1期、介護保険料3期

納期限は6月30日(火)です

★納税などに便利な口座振替をご利用ください  
手続きは、町内各金融機関・農協・郵便局・役場税務課などでできます。届出印・口座番号が必要です。

eL-QRで、いつでもどこでも  
キャッシュレス納付



## 7月の

手話通訳者  
設置日



6日、13日、27日

※毎月第1・2・4月曜日  
(月曜日が祝日の場合は翌営業日)

時間 午前10時～正午

場所 健康福祉課  
(役場1階③番窓口)

健康福祉課 ☎64-7722

子ども医療電話相談 #8000番 相談 月～土 午後6時～翌午前8時  
受付時間 日・祝日 午前8時～翌午前8時

## 小児夜間・休日診療

当番日	診療時間	病院
月・水・金・土曜日	午後7時30分～10時30分	伊勢崎佐波医師会病院
日曜日、祝日	午前9時～午後5時	(☎24-0111)
火・木曜日	午後7時30分～10時30分	伊勢崎市民病院
日曜日	午後5時～翌午前8時30分	(☎25-5022)

## 休日歯科診療 伊勢崎歯科医師会休日歯科診療所

伊勢崎市上泉町151 伊勢崎市社会福祉会館3階 ☎23-2772  
・午前10時～正午、午後1時～3時  
※受付は午後2時30分まで

## 休日・夜間診療 伊勢崎佐波医師会病院

伊勢崎市下植木町481 ☎24-0111  
・平日(月～土曜日)夜間・早朝 午後6時～翌午前8時30分  
・休日(日、祝日) 午前8時30分～翌午前8時30分

## 思いを話してみませんか? — ころの健康相談 —

精神科医によるころの相談を実施しています。ころの悩みについて、ご本人やご家族からのご相談に応じます。日時: ご予約時にお知らせします。

予約方法: 保健センター (☎64-7706) へ電話でご予約ください。

## 心配ごと相談(予約制)

申込先 社会福祉協議会  
☎65-8864 ☎65-9666

### ①法律相談・人権相談

対象 家庭内での心配ごとやご近所でのめもごとでお困りの人、人権を脅かされて悩んでいる人

期日 7月6日(月)[弁護士相談あり]、15日(水)、27日(月)

### ②行政相談 (行政相談委員が対応します)

対象 国や県、町、公団などの仕事に対し、意見や要望、苦情がある人

期日 7月27日(月)

### ①②時間 午前9時～正午

①②場所 社会福祉協議会事務局 (まちなか交流館)

①②定員 8組 (定員になり次第締め切り)

# ふれあい交流センターからののご案内

ふれあい交流センター（TAMAMURA笑顔の森未来パートナーズ） ☎（65）1294 FAX（65）1309



ホームページ

## ■ お知らせ ■

### 一時預かり専門託児所「キッズルームぱすてる」のご案内

現在、「キッズルームぱすてる」では、新規オープンキャンペーンを実施しています。キャンペーン期間中はお得な特典もありますので、ぜひご利用ください。詳しくはホームページをご確認ください。

- 日 時 ● 月～土曜日 午前8時30分～午後6時
- 対 象 ● 生後6カ月～就学前
- 利用料金 ● 1時間…500円 30分ごと…300円
- 利用方法 ● 右記の利用登録用二次元コードから、利用登録と予約をしてください。当日のご利用は、空き状況の確認をお願いします。お電話での予約・空き状況確認も可能です。



施設紹介  
(Instagram)



利用登録用  
公式LINE

《新規オープンキャンペーン特典》※8月31日（月）までに利用した人が対象です。

特典①……初年度のみ年会費無料

特典②……初回ご利用日から1カ月間、5回まで託児施設の利用料金が無料になります。

## ■ 送迎バス運行表（7月）

日曜日	月曜日	火曜日	水曜日	木曜日	金曜日	土曜日
			1日	2日	3日	4日
			芝根地区	上陽地区	玉A地区	開館
5日	6日	7日	8日	9日	10日	11日
休館日	玉B地区	芝根地区	上陽地区	玉A地区	玉B地区	開館
12日	13日	14日	15日	16日	17日	18日
休館日	芝根地区	上陽地区	玉A地区	玉B地区	芝根地区	開館
19日	20日	21日	22日	23日	24日	25日
休館日	休館日 海の日	上陽地区	玉A地区	玉B地区	芝根地区	開館
26日	27日	28日	29日	30日	31日	
休館日	上陽地区	玉A地区	玉B地区	芝根地区	上陽地区	

※停留所はホームページをご確認ください。

※送迎バスの利用は、登録予約制です。利用を希望する人は、ふれあい交流センターにご連絡ください。

# おおきくなあれ

たかはし るあ  
**高橋 瑠愛ちゃん**  
令和7年6月26日生まれ  
雅哉さんと愛名さんの長女。お誕生日おめでとう!! 毎日ニコニコ可愛い笑顔で癒されています♡! 毎日幸せです♪ これからもたくさん思い出作って行こうね☺



おおつか ひまり  
**大塚 陽葵ちゃん**  
令和7年6月16日生まれ  
智之さんと冬深さんの長女。お誕生日おめでとう☆ 元気で笑顔いっぱいありがとう! 毎日が楽しくて幸せだよ! 生まれてきてくれてありがとう! 大好きだよ♡♡



ふなつ とあ  
**船津 叶逢ちゃん**  
令和7年6月3日生まれ  
佳広さんと美季さんの長男。お誕生日おめでとう! 笑顔がとっても可愛いとあくん♡ 毎日癒しと幸せをありがとう! 元気に大きく育てね。大好きだよ♡

よしおか ちはや  
**吉岡 千隼ちゃん**  
令和7年6月16日生まれ  
修平さんと彩美さんの長男。ちーくんお誕生日おめでとう! これからも元気に千隼らしく大きくなってね。生まれてきてくれて本当にありがとう。だいすき♡



さいとう かい  
**齊藤 快ちゃん**  
令和7年6月12日生まれ  
孝幸さんと南々帆さんの長男。快くんの成長が楽しくて、笑顔が可愛くて、毎日幸せです。ありがとうございます。これから一緒に過ごす未来も楽しみにしてるね!



おおの こたろう  
**大野 琥太郎ちゃん**  
令和7年6月13日生まれ  
誠一郎さんと美沙紀さんの長男。1歳のお誕生日おめでとう!! 笑顔が素敵で元気な琥太郎。毎日癒されてるよ。お姉ちゃん2人も仲良く元気に育ってね!!

## 第4回スタンプラリー“たまぐる” 玉村町のおいしいを楽しもう!

参加店で1,000円以上ご利用でスタンプを1個進呈!スタンプを5個集めるごとに、1回参加できる抽選会を開催します。抽選会は3日間限定で、1等「1万円分の商品券」など豪華賞品が毎日当たります。さらに、参加店舗をすべて制覇した人の中から、先着お一人に「JTB旅行券3万円分」をプレゼント! 詳しくはこちら▶  
(魅力発信機構ホームページ)

**開催期間** 6月19日(金)~7月31日(金)  
**抽選会** 7月31日(金)~8月2日(日)  
午前9時~午後3時  
**問い合わせ先** 玉村町魅力発信機構  
☎080-3529-1515



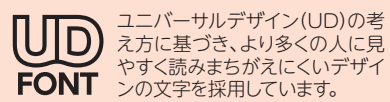
## おおきくなあれ募集

8月に1歳の誕生日を迎える、町内にお住まいのお子さんを募集しています。【応募者多数の場合は抽選】  
**申込方法** 右下の二次元コードより、必要事項を入力の上お申し込みください。  
**入力項目** ①保護者(ご両親)の氏名 ②住所 ③電話番号 ④メールアドレス ⑤お子さんの氏名(ふりがな) ⑥生年月日 ⑦続柄 ⑧60文字以内のコメント、お子さんの写真(3MB以内)  
**募集期限** 6月30日(火)  
※申込後、数日以内に受付確認メールが届かない場合は企画課(☎64-7711)へご連絡をお願いします。



## 表紙のことば

たまむら果樹園応援プロジェクト  
令和8年度より、「たまむら果樹園応援プロジェクト」が始まります。4月30日には農業関係者による補助対象候補の果樹の試食会も行われ、キウイフルーツや柑橘類など、10種類以上の果物が並びました。将来、町に様々な果樹が実り、新たな玉村町の魅力となることを期待しています。



◀玉村町  
ホームページ



◀玉村町  
LINE公式アカウント