

町の情報誌

広報

たまむら

TAMAMURA

4

2026(令和8)年
No.659



主な内容

●Contents

たまむら地域商品券の専用ページを開設しました P2

路線バス通学定期補助の対象を拡大しました P3

国民健康保険加入者の令和8年度 人間ドック・脳ドックのご案内 P4～5

町のわだい P8

子育て応援コーナー P16 お知らせ P22～25

物価高騰対応重点支援事業

たまむら地域商品券の専用ページを開設しました

経済産業課 商工労働係 ☎65-7144

たまむら地域商品券の情報をまとめた専用ページを開設しました。
商品券の利用可能店舗一覧や取扱店募集の詳細などをわかりやすく掲載していますので、ぜひご確認ください。
たまむら地域商品券専用ページURL：<https://www.town.tamamura.lg.jp/docs/2026022600040/>

事業概要

物価高騰の影響を受ける町民生活の支援・地域経済の活性化を目的に、国の物価高騰対応重点支援地方創生臨時交付金を活用し、町内の取扱店で使用できる「たまむら地域商品券」を配布します。

商品券は、5月上旬頃から世帯主宛てに順次発送する予定です。



たまむら地域商品券
専用ページ

- **配布対象** ● 令和8年3月31日を基準とし、町の住民基本台帳に記録されている人
- **配布額面** ● 1人につき10,000円の商品券（1,000円券×10枚）
「大型店・一般商店併用券（すべての加盟店で利用可能）」……………1,000円×5枚
「一般商店専用券（大型店以外の加盟店で利用可能）」……………1,000円×5枚
- **使用期間** ● 6月1日（月）～9月30日（水）

「たまGO」の運行時間を延長しました

環境安全課 ☎64-7708



いつも「たまGO」をご利用いただきありがとうございます。
「たまGO」の利便性向上を目指し、4月1日から運行時間を大幅に延長しました。

運行時間 午前8時30分～午後5時

※電話での予約受付時間は従来どおり午前8時30分～午後4時30分です。

たまGO乗車マナーを守りましょう

- 予約時間に乗車場所にいない場合は、お待ちできません。そのまま次の予約地点へ出発します。時間に余裕をもって、乗車地点へお越しください。
- 乗車料金は1回1人200円（伊勢崎市民病院は400円）です。スムーズな運行のため、お釣りのないようにご用意ください。ご協力をお願いします。

予約はLINEやアプリが便利!

たまGOの予約は、玉村町LINE公式アカウントやアプリからであれば、24時間いつでも可能です。LINEからの予約は、スマホが苦手な人にも分かりやすく、使いやすい仕様となっていますので、ぜひご活用ください。



町ホームページ



玉村町
LINE公式アカウント

これからも多くの皆さんにご利用いただき、地域の足として「たまGO」をより身近で便利なサービスへと育てていきます。新しい運行時間で、より自由に快適にお出かけを！ぜひ「たまGO」をご利用ください。

路線バス通学定期補助の対象を拡大しました

環境安全課 ☎64-7708

4月1日から、路線バス通学定期補助について、小学生から大学生までのすべての学生が対象になりました。従来の中高校生限定から対象を拡大し、より多くの学生の通学をサポートします。安全で経済的な路線バスでの通学をぜひご利用ください。



町ホームページ

- **対象** ● 町内在住の小学生・中学生・高校生・大学生の保護者
- **補助の対象定期券** ● 【対象路線】永井バス（前橋－新町間）、群馬中央バス（高崎－県立女子大－伊勢崎間）
 - ・乗降するバス停の片方または両方が町内であるもの
 - ・定期券の有効期間終了日が令和8年度内（令和8年4月1日～令和9年3月31日）のもの
- **補助金額** ● 定期券購入金額の半額（1,000円未満は切り捨て） ※申請回数に制限はありません。
- **申請方法** ● バス定期券の購入時に発行される領収書およびICカード内容控などをご準備の上、申請してください。申請方法や必要書類など、詳しくは町ホームページをご覧ください。

「子ども・子育て支援金制度」が始まりました

住民課 ☎64-7702

子ども・子育て支援金制度は、国が少子化対策を進めるため新設した制度です。全世代や企業の皆さんから支援金を拠出いただき、それを財源に児童手当の拡充など、子育て世帯に対する給付の拡充を通じて、子どもや子育て世帯を社会全体で応援する仕組みです。

制度の開始に伴い、令和8年度から医療保険（国民健康保険・後期高齢者医療・社会保険など）の保険税や保険料と合わせて支援金を皆さんにご負担いただくこととなります。ご負担いただく額は、加入する医療保険や年収などによって異なります。

国民健康保険

税務課法人諸税係 ☎64-7703
住民課国民健康保険係 ☎64-7702

令和8年度の国民健康保険税について

子ども・子育て支援金制度の創設に伴い、令和8年度からの国民健康保険税に子ども・子育て支援金課税分が追加されることになりました。加入者の皆さんにはご負担をおかけしますが、ご理解とご協力をお願いします。子ども・子育て支援金課税分以外の税率などの変更はありません。

区分	所得割額	均等割額	平等割額
基礎課税分(医療分)	7.0%	29,500円	23,000円
後期高齢者支援金等分	3.0%	11,500円	9,000円
介護納付金分	2.7%	10,000円	8,000円
子ども・子育て支援納付金分	0.3%	1,200円	800円
		18歳以上均等割加算額 100円	

国民健康保険加入者の 令和8年度 人間ドック・脳ドックのご案内

住民課国民健康保険係 ☎64-7702

対 象	以下の条件を満たす人 ①玉村町国民健康保険の加入者(受診日当日に国民健康保険の資格がある人) ②年齢30歳以上74歳以下(75歳の誕生日前日まで) ③国民健康保険税を滞納していない世帯 ④特定健診を受診しない人	
受診期間	各医療機関が指定した日 ・契約医療機関(下記参照)……6月1日～令和9年3月末 ・その他の医療機関……………4月1日～令和9年3月末	
助成金申請期限	受診する月の2カ月前の月末まで (例:受診日が6月⇒4月末までに申請) 4月受診 ⇒ 速やかに申請 5～6月受診 ⇒ 4月末までに申請	最終申請期限 窓 口: 令和9年1月29日(金) 電子申請: 令和9年1月31日(日)
対象医療機関	日本人間ドック学会の定めた検査項目の実施可能医療機関	
助成金額	人間ドックのみ	人間ドック+脳ドックのセット
	基本費用(消費税含)の6割まで ※オプション料金は助成対象外 上限24,000円(100円未満切り捨て)	基本費用(消費税含)の6割まで ※オプション料金は助成対象外 上限30,000円(100円未満切り捨て)

【契約医療機関一覧】 予約開始日 4月16日(木)

医 療 機 関	予 約 方 法	予 約 受 付 時 間
伊勢崎市民病院	伊勢崎市民病院検診センター で予約 ※ホームページ参照	午後1時30分～5時15分 平日 ※土・日曜日、祝日は除く。
伊勢崎佐波医師会病院 成人病検診センター	電話または病院で予約 ☎27-4898	午前8時30分～午後5時 平日 ※土・日曜日、祝日は除く。
角田病院	電話、メール、病院のいずれかで予約 ☎50-3315 メール kenshin@tsunoda.or.jp	午前10時～午後5時 平日・土曜日 ※日曜日、祝日は除く。
日本健康管理協会 伊勢崎健診プラザ	電話または病院で予約 ☎26-7700	午前8時30分～午後5時 平日・土曜日 ※日曜日、祝日は除く。

※医療機関によって検査項目や料金は異なります。詳しくは受診予定の医療機関にお問い合わせください。

申込方法

契約医療機関 (4P参照) を受診

受診可能期間
6月1日～令和9年3月末

1 医療機関を予約

4月16日(木)から予約可能
予約時に『玉村町国保加入者』であることを病院へ伝える。

2 役場へ申請(窓口または電子申請) ※受診する月の2カ月前の月末までに

《窓口申請時の持ち物(役場1階②番窓口)》
・本人確認書類(マイナ保険証など)
・国保特定健康診査受診券
※最終申請期限:令和9年1月29日(金)

《電子申請》
右記の二次元コードから申請
※最終申請期限:令和9年1月31日(日)



3 医療機関を受診

役場から郵送された「助成決定通知」
(受診日の前月下旬に送付)を持参。
当日、自己負担額を支払う。

$$\text{自己負担額} = \text{ドック費用} - \text{町の助成額}$$

3 医療機関を受診

当日、ドック費用を全額支払う。

4 役場へ請求(受診後30日以内)

《請求時の持ち物》
・ドックの領収書 ・詳細な健診結果
・問診票、請求書(決定通知に同封されているもの)
・振込先口座(世帯主名義)

5 口座を確認

申請後、原則申請日の翌月に口座へ助成金を振り込みます。

注意事項

- 人間ドックの助成を受ける人は、国保特定健診(集団・個別)を受けられません。
- 75歳以降も人間ドックの助成はありますが、受診期間が4月～12月となり、助成額を含めて制度が変わります。詳しくはお問い合わせください。
- 社会保険加入などにより助成対象外となった場合は、助成金を返還していただく場合があります。

町税などの口座振替ウェブ申込サービスを開始しました

Web口座振替受付サービスでは、パソコン・スマートフォンなどから、口座振替の申し込みができます。このサービスを利用すれば、金融機関の窓口に行くことなく、口座振替依頼書への記入や押印も不要となります。また、土日や夜間の手続きにも対応しています。 ※紙での申請も引き続きご利用いただけます。

利用可能な税目	口座振替担当課	
町県民税・森林環境税(普通徴収) 固定資産税・都市計画税 軽自動車税、国民健康保険税	税務課	☎64-7704
後期高齢者医療保険料	住民課	☎64-7702
介護保険料	健康福祉課	☎64-7705
保育料	子ども育成課	☎64-7719
町営住宅使用料	都市建設課	☎64-7707
学校給食費	給食センター	☎65-6706
玉村幼稚園保育料など	玉村幼稚園	☎65-7701
上下水道使用料	上下水道課	☎65-6691

● 対応金融機関 ●

群馬銀行、東和銀行、ぐんまみらい信用組合、佐波伊勢崎農業協同組合、高崎市農業協同組合
※ゆうちょ銀行、信用金庫はご利用できません。

● 申込方法 ●

町ホームページから申込専用画面へアクセスし、必要事項を入力します。金融機関を選択し、各金融機関の画面で、引落先の口座情報を入力します。

● その他 ●

すでに登録している人は再登録の必要はありません。引落口座を変更したい人も、新規登録と同様に町ホームページからお申し込みください。



町ホームページ

国民年金

住民課高齢者医療年金係 ☎64-7702

令和8年度『学生納付特例制度』の申請について

日本に住む20歳以上60歳未満の人は、全員が国民年金に加入しなければなりません。

20歳以上の学生も国民年金に加入することになっていますが、収入が一定額以下の学生については、申請して承認を受けることにより、保険料の納付が猶予される『学生納付特例制度』があります。

この制度は、家族の収入に関係なく、学生本人の所得を基準として審査が行われます。ほとんどの場合、学生本人に所得がないことから、大部分の学生はこの制度に該当すると思われます（一部の学校はこの制度の対象になりません）。

保険料の納付猶予を受けている期間中に万が一の事故などで障害を負った場合には、障害基礎年金を受けることができます。また、猶予を受けた期間は年金を受けるための資格期間に算入されますが、老齢基礎年金額には反映しません。満額の老齢基礎年金を受けるためには、10年以内に保険料を納めること（追納）が必要です。

承認期間は、令和8年4月から令和9年3月まで

です。申請を希望する人は、本人の住所地の市町村役場年金担当窓口で手続きをしてください（学生証の写しまたは在学証明書を持参してください）。

※申請時点から2年1カ月前までの期間について、さかのぼって学生納付特例を申請できます。希望する人はあわせてご相談ください。

国民年金保険料は前納がお得です

国民年金には、一括して保険料を納めると割引になる「前納制度」があります。現金での納付を希望する人は「前納納付書」を使用して、納付書の使用期限までに納めてください。1年分の保険料を現金で前納すると、毎月納めた場合と比べて3,820円が割引に、6カ月分の保険料を現金で前納すると、毎月納めた場合と比べて870円が割引になります。

前納の納付期限は4月末（4月末が休日・祝日の場合は翌営業日）です。

問い合わせ先

前橋年金事務所 ☎027-231-1719

令和8年度の後期高齢者医療保険料制度改正のお知らせ

住民課 ☎64-7702

後期高齢者医療保険料は所得に応じて個人ごとに計算され、被保険者一人ひとりに納めていただきます。保険料は均等割額と所得割額の合計となり、均等割額には軽減措置があります。

令和8年度後期高齢者医療保険料【年間保険料】計算方法

【医療分】

均等割額54,600円 + 所得割額【令和7年中の総所得金額等－基礎控除(最大43万円)】× 9.78%



【子ども・子育て支援金分】

均等割額1,400円 + 所得割額【同上】× 0.25% ※令和8年度より加算

保険料賦課限度額	令和7年度	令和8年度
医療分	80万円	85万円
子ども・子育て支援金分	－	2万1千円

【令和8年度の保険料均等割額の軽減該当条件】

軽減内容	軽減該当条件 (均等割額の軽減は、同一世帯の被保険者と世帯主の総所得金額等の合計額で判定します)
均等割額 7.2割 軽減	「43万円 + 10万円 × (年金・給与所得者の数 ^{※1} - 1)」以下の世帯 ※従来の7割軽減に加え、0.2割の軽減
均等割額 5割 軽減	「43万円 + 31万円 ^{※2} × 同一世帯の被保険者数 + 10万円 × (年金・給与所得者の数 ^{※1} - 1)」以下の世帯
均等割額 2割 軽減	「43万円 + 57万円 ^{※3} × 同一世帯の被保険者数 + 10万円 × (年金・給与所得者の数 ^{※1} - 1)」以下の世帯

※1 「10万円 × (年金・給与所得者の数 - 1)」の部分は、年金・給与所得者が2人以上の場合のみ計算します。

年金・給与所得者の数は同一世帯の被保険者と世帯主のうち、以下のいずれかの条件を満たす人の数です。

- ・給与収入が55万円を超える人（給与収入のうち事業専従者給与分を除く）
- ・前年の12月31日現在65歳未満かつ公的年金収入額が60万円を超える人
- ・前年の12月31日現在65歳以上かつ公的年金収入額が125万円を超える人

※2 令和7年度の「30万5千円」から変更になりました。 ※3 令和7年度の「56万円」から変更になりました。

令和8年度後期高齢者医療保険料仮徴収額決定通知書を送付しました

この通知の金額は、令和8年度後期高齢者医療保険料の6カ月分の仮の金額です。2月の年金から差し引かれた額と同じ額の保険料を、4月・6月・8月の年金から差し引きます。ただし、4月から新たに差し引かれる人は、令和7年度の保険料額を1年分の額にして、6回で割った金額を差し引きます。

なお、仮徴収額（4月・6月・8月）と本徴収額（10月・12月・2月）に大きな差がある場合は、年間を通して均一となるよう、8月の徴収額を変更する場合があります。

令和8年度の保険料額は、7月に決定し通知しますのでご確認ください。

後期高齢者医療加入者の令和8年度日帰りドック検診を受診する皆さんへ

申込方法などについては、4月中旬に届く「しなやか健診受診券」に同封されている案内通知をご覧ください。

※令和8年度中に75歳になり、後期高齢者医療加入予定の人は、住民課高齢者医療年金係までお問い合わせください。

目の前で驚きの体験

角渕公民館で2月1日、上宿子ども会の主催で手品体験会が開催されました。地域の子どもたちが参加し、伊勢崎マジシャンクラブによる手品を間近で楽しみました。リングを使った手品や本物のハトが登場する手品などが次から次へと披露され、子どもたちがお手伝いとして手品を体験する場面もあり、驚きと笑顔があふれる時間となりました。



大切な文化財を守る

1月25日、文化財防火デーに基づき、国指定重要文化財がある玉村八幡宮で消防訓練を実施しました。消防訓練では地域の皆さんのバケツリレー、消防団による送水訓練などが行われました。今回は初めて子ども消防団も参加し、クイズや放水体験なども行われ、大切な文化財を守るため、一丸となり訓練に取り組みました。



心をこめた絵手紙で交流

2月5日、上陽小3年生が宮城県女川小学校の3年生に向けて、絵手紙を送りました。絵手紙サークル「一歩の会」の指導のもと、遠く離れた同級生を想い、心をこめて書いていました。どの作品もそれぞれの個性が詰まった素敵なものに仕上がりました。女川小との絵手紙交流は、平成23年から続いています。



100歳慶祝訪問

富田久信さんが100歳の誕生日を迎え、2月2日に石川町長と新井議長が施設を訪問しました。毎日スクワットすることが日課だった久信さん。娘さんと毎週ドライブに出かけることと、好物をたくさん食べることが長寿の秘訣とのこと。これからも明るい笑顔で日本一の長寿を目指してください。おめでとうございます。



玉村町民の日記念イベント

「肉のワンダーランドたまむら☆肉とバラの祭典」を開催します

玉村町には、群馬県食肉卸売市場、全国食肉学校など全国に誇れる食肉施設があります。また、昭和52年に町の花を「バラ」と決め、バラの町として歩んできました。その町の特色である「肉とバラ」を中心にPRするイベントを昨年からおこなっています。今年も下記のとおり開催しますので、ぜひ皆さんでお越しください。

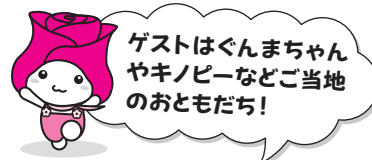
※荒天時は一部イベントが中止になる場合があります。

- 日時 ● 5月10日(日) 午前9時30分～午後3時
- 場所 ● ふれあい交流センター(旧老人福祉センター)・北部公園
- 内容 ● 【ふれあい交流センター(福祉交流)】

障がい者福祉施設「たんぼぼ」即売会、AIロボットとのふれあい、たまたんお誕生日会(午前10時から1時間程度)、食肉学校DVD投影、eスポーツ大会、健康測定会 など

【北部公園(食べる・遊ぶ)】

町内店舗によるテント出店、キッチンカー、参加型バルーンアート、ワークショップ、バラの植樹、バラ園ガイドツアー、抽選会 など



- 共催 ● TAMAMURA笑顔の森未来パートナーズ・玉村町
- 問い合わせ先 ● ふれあい交流センター ☎65-1294

玉村町老人福祉センターは

「玉村町ふれあい交流センター」へ名称変更しました

玉村町老人福祉センターは、これまで高齢者向けの施設として運営されてきましたが、新たな管理体制のもと、子どもからお年寄りまで世代を超えて交流できる場へと生まれ変わりました。それに伴い、4月1日から次のとおり名称を変更しました。

旧名称 ▶ 玉村町老人福祉センター

新名称 ▶ 玉村町ふれあい交流センター

施設の提供サービスなどの基本情報に変更はありません。今後も皆さんのご意見を伺いながら、地域に開かれた施設運営を進めていきます。

● 問い合わせ先 ●

玉村町ふれあい交流センター ☎65-1294
〒370-1104 玉村町大字上福島296

開館時間: 午前9時～午後5時

※入浴時間は午前10時～午後3時

休館日: 日曜日、国民の休日、

年末年始(12/29～1/3)



福祉医療制度の対象の皆さんへ

マイナ保険証を医療費助成の受給者証として利用できるようになりました

住民課 ☎64-7702

紙の受給者証を持参・提示しなくても、マイナ保険証1枚で医療費助成を利用可能になりました。詳しくは住民課国民健康保険係までお問い合わせください。



● 利用方法 ●

- ①マイナ保険証を顔認証付きカードリーダーに置き、本人確認(顔認証または暗証番号)を行う。
- ②医療費助成受給者証の利用について確認する。
- ③診療・薬剤・健診情報の利用について確認する。

● 注意事項 ●

- マイナ保険証の利用登録が必要です(医療費助成受給者証の利用登録は不要)。
- 利用できる医療機関・薬局は、右記の二次元コードからご確認ください。



児童扶養手当・特別児童扶養手当についてご案内します

子ども育成課（児童扶養手当） ☎64-7719 / 健康福祉課（特別児童扶養手当） ☎64-7705

児童扶養手当・特別児童扶養手当の支給対象は次のとおりです。申請方法など、詳しくはお問い合わせください。なお、偽りやその他不正な手段により手当を受けたときには、法令により罰せられる場合があります。

● 児童扶養手当

● 対 象 ●

次の①～⑨の条件にあてはまる「18歳に達する日以降の最初の3月31日までの間にある児童（一定程度の障害のある場合は20歳未満の児童）」を監護している父もしくは母、または父や母に代わってその児童を養育している人

- ①父母が離婚した
- ②父または母が死亡した
- ③父または母が重度の障害（障害基礎年金一級相当）の状態にある
- ④父または母が生死不明
- ⑤父または母に1年以上にわたり遺棄されている
- ⑥父または母が裁判所からDV保護命令を受けている
- ⑦父または母が1年以上拘禁中
- ⑧未婚の母の子
- ⑨父・母ともに不明である（孤児など）

● 手当額（月額） ● ※所得により異なり、物価により変動する場合があります。

【全部支給】 1人：48,050円 2人目以降：+11,350円

【一部支給】 1人：48,040円～11,340円 2人目以降：+11,340円～5,680円

※転出や資格喪失など、受給金額や受給期間に係る届け出が遅れた場合、過払いに伴う返還金が発生することがあります。

● 次に該当する場合は支給されません ●

- 児童・父母または養育者が日本国内に住所を有しない。
- 児童が児童福祉施設などに入所している、里親に委託されている。
- 養育者が親族以外の男性または女性と同居するなど事実的な婚姻関係がある。
- 児童が父または母の配偶者に養育されている。
- 請求者などの所得額や年金などの受給額が一定の額を超えている。

母子会（ひとり親家庭の支援団体）のご案内

《群馬県母子会とは》

ひとり親（母子・父子）家庭を対象とした相談支援、レクリエーション活動などを行う団体です。詳しくは、右記の二次元コード（群馬県母子会ホームページ）をご覧ください。



● 特別児童扶養手当

● 対 象 ●

身体障害、知的障害、精神障害（発達障害を含む）などで、一定の障害がある20歳未満の児童を監護している父もしくは母、または父や母に代わってその児童を養育している人

● 手当額（月額） ● ※物価により変動する場合があります。

一級：58,450円 二級：38,930円

● 次に該当する場合は支給されないことがあります ●

- 児童・父母または養育者が日本国内に住所を有しない。
- 児童が児童福祉施設などに入所している。
- 児童が障害を事由とする公的年金などを受けることができる。
- 父母などの所得額が一定の額を超えている。



訪問理美容サービスを実施します

健康福祉課 ☎64-7721

在宅の寝たきりなどの高齢者が快適な生活を送るための一助として、訪問理美容サービスを実施します。

●対象となる条件● ※すべてを満たす必要があります。

- 町に住民票があること
- 要介護4以上で理容・美容室に出向くことが困難な人
- 65歳以上で在宅の高齢者
- 現に感染性疾患に罹患していない人

●事業の内容● 散髪、顔そりなどを行う理容師・美容師を利用者の居宅へ派遣します。利用者には、その理美容サービス代金の一部に使える利用券（1枚あたり3,500円）を年間最大4枚交付します。

●申請方法● 条件を満たし、希望する人は訪問理美容サービス利用券交付申請書により、健康福祉課高齢政策係（役場1階③番窓口）に申請してください。

家屋（物置など含む）を取り壊したときはご連絡ください

税務課 ☎64-7703

固定資産税（土地、家屋、償却資産）は、毎年1月1日に所有している人に1年間課税されます。1月1日以降に取り壊した家屋（物置など含む）は、本年度課税されますが、翌年の課税内容に影響がありますので、速やかに税務課資産税係（役場1階⑤番窓口）まで電話または窓口へ申し出るか、電子申請フォームによるお手続きをしてください。

詳しくは町ホームページをご確認ください。

- （注1） 昨年中に取り壊した場合は、取り壊した日を確認できる解体証明書（またはそれを証明できるもの）をご用意の上、申告してください。
- （注2） 家屋の滅失によって土地の利用状況に変更が生じた場合は、住宅用地に対する課税標準の特例措置がなくなることがあります。
- （注3） この届出は法務局への申請となりませんので、登記している家屋については必ず滅失登記をしてください。



電子申請フォーム



町ホームページ

その煙、迷惑をかけていませんか？ 野外での焼却（野焼き）は禁止されています

環境安全課 ☎64-7708

野外焼却は、法令により
禁止されています

野外焼却について、住民の皆さんより、苦情が多く寄せられています。



住民の皆さんからの声

- ・洗濯物や布団に臭いがついてしまうので外に干せない。
- ・煙が部屋に入ってきて、換気ができない。
- ・ぜんそくなどの病気で、煙を吸うと悪化するかもしれない。

このように、とても困っている住民が多数います。たとえ少量であっても、野外焼却はやめましょう。

※家庭から出るゴミや落ち葉、雑草などは燃やさずに町指定のゴミ袋に入れて、可燃ゴミ収集日にゴミステーションへ出してください。枝木などが大量に出る場合は、クリーンセンター（☎65-4343）へ事前に電話予約してから、直接持ち込んでください。

※役場の開庁時間外に野外焼却（野焼き）でお困りの場合は、玉村町交番（☎65-2052）へ連絡してください。

「空き家」について支援します

都市建設課 ☎64-7707

■ 空き家について相談したい

空き家無料相談会

5月、8月、11月、令和9年2月に開催予定。NPO法人群馬県不動産コンサルティング協会が助言・提案を行います。

■ 空き家を売りたい・貸したい

空き家バンク（登録奨励金 2万円）

所有している空き家の情報を登録してもらい、町ホームページで情報提供し、物件を買いたい人や借りたい人に引き合わせる（マッチングさせる）制度です。売買や賃貸の契約に関する仲介は、町と協定を結んでいる不動産業者が行います。

■ 空き家を解体・除却したい

空き家除却補助金（除却費用の2分の1、上限50万円）

町内にある空き家の除却（解体）を行う人に補助します。

- **補助対象空き家** ● 個人が所有する一戸建ての住宅や店舗などの空き家で、所有権以外の権利が設定されていないおおむね1年以上空き家となっているもの
- **補助対象工事** ● 町に登録している町内業者が施工する除却工事
- **申請できる人** ● 過去にこの補助金の交付を受けていない空き家の所有者・相続人などで、町税などの滞納がない人
- **申請期間** ● 5月1日（金）～7月17日（金） ※土・日曜日、祝日は除く。
- **注意事項** ● ・補助金の交付決定後に施工してください。
・申請期間の終了後に交付決定を行います（先着順ではありません）。
・申請件数が予算の範囲を超えた場合は、選考による交付決定となります。

■ 空き家の家財道具を片付けたい

空き家片付け補助金（片付け費用の2分の1、上限10万円）

空き家バンクに登録された空き家の家財道具などの片付けを行う人や団体に補助します。

- **補助対象経費** ● 家財道具や家電リサイクル法により指定された家電製品の処分に要する費用や、片付けと同時に行う敷地内の樹木の伐採および処分費用。処分や運搬を委託する場合の費用など
- **申請できる人** ● ・空き家バンクに登録済みの空き家の所有者
・空き家バンクを利用して登録済みの空き家を購入または2年以上の賃貸借契約を締結し、片付け実施後、本人が2年以上使用する次の人で、過去にこの補助金の交付を受けておらず、町税などの滞納がない人
○住居、店舗の場合：個人 ○地域における社会貢献活動の場所の場合：地域自主組織またはNPO法人
- **申請開始日** ● 5月1日（金） 予算に到達次第、受付終了 ※土・日曜日、祝日は除く。

■ 空き家を買って（借りて）リフォームしたい

空き家リフォーム補助金（改修費用の2分の1、上限80万円）

住居や店舗、地域における社会貢献活動の場所として使用する目的で、空き家バンクに登録された空き家を購入または賃貸し1年以内に行うリフォーム工事費用について補助します。

- **補助対象工事** ● 町内業者が施工する総額20万円以上のリフォーム工事で、住居や店舗などとしての機能を維持・向上させるための修繕、模様替え、設備改善
- **申請できる人** ● 空き家バンクを利用して登録済みの空き家を購入または2年以上の賃貸借契約を締結し、工事完了後、本人が2年以上使用する次の人で、過去にこの補助金の交付を受けておらず、町税などの滞納がない人
○住居、店舗の場合：個人 ○地域における社会貢献活動の場所の場合：地域自主組織またはNPO法人
- **申請開始日** ● 5月1日（金） 予算に到達次第、受付終了 ※土・日曜日、祝日は除く。

※各補助金の対象要件などの詳細は、町ホームページをご覧ください。

「第94回たまむらゴルフ大会(旧玉村町民ゴルフ大会)」参加者を募集します

日時 6月14日(日) 午前8時31分 スタート(予定) 場所 新玉村ゴルフ場(川井)

対象 申込者が町内に在住または在勤の人(町外の人を誘っていただいて構いません)

定員 100人(先着順) ※グループでも個人でも参加できます。

申し込み 文化センター窓口または電話、メールにてお申し込みください。

申し込みの際、参加者全員の氏名、代表者の住所・連絡先をお知らせください。

メール: sports@town.tamamura.lg.jp

※窓口および電話の受付時間は、土・日曜日、祝日を除く午前9時～午後5時です。

申込期限 5月14日(木)まで

問い合わせ先 町民ゴルフクラブ事務局(文化センター内) ☎75-6080

スポーツ振興係(文化センター内) ☎75-6080 ☎65-5200 午前8時30分～午後5時15分 休業日(土・日曜日、祝日)

優秀な成績を残した児童・生徒を紹介します(敬称略)

【玉村小学校】

- ◆全国共済農業協同組合連合会交通安全ポスターコンクール 会長賞佳作:新井 奏良
- ◆群馬県児童生徒木工工作コンクール 知事賞:菊池 蒼太

【上陽小学校】

- ◆第75回社会を明るくする運動作文コンテスト 優秀賞(上毛新聞社長賞):長尾 漣

【中央小学校】

- ◆第44回全国児童画コンクール 優秀賞:関口 正志
入選:富澤 舜、スサノ エライ、高橋 遼、中嶋 みお

【玉村中学校】

- ◆群馬県中学生新人大会 水泳女子団体 第3位:井出 美琴、佐藤 くるみ、石附 恵菜、吉田 彩倅、赤石 詩、石坂 安那
水泳女子4×50mフリーリレー 第1位:井出 美琴、佐藤 くるみ、石附 恵菜、吉田 彩倅
水泳女子50m自由形 第1位:井出 美琴
水泳女子100m自由形 第1位:佐藤 くるみ
体操男子団体 優勝:吉田 琉依、大野 陽音、宗塚 大和、野澤 蒼介、阿部 瑞煌、矢部 昊輝
体操女子団体 第3位:徳江 夏菜、斎藤 妃莉、板垣 芽衣、天田 陽夢、栗原 朋花、室岡 奏那
◆第34回ぐんまこどもの夢大賞 童話部門 金賞:永島 愛莉
◆ライオンズクラブ国際協会平和ポスターコンテスト 最優秀賞:吉田 琉依

【南中学校】

- ◆群馬県中学生新人大会 男子バレーボール 第3位:岩沢 翔太、クストディオ ハンス、石井 暖真、キトリアノ クレイトン、川村 大也、萩原 大樹、茂木 陽雲、吉田 龍ノ介、小野 悠斗、小島 颯悟、中沢 隆一、齋藤 新、松本 大輝

「玉村町あいさつ・声かけ運動」 啓発ポスター 優秀作品を紹介します

「玉村町あいさつ・声かけ運動」啓発ポスターについて、令和7年度も町内の小中学校からたくさんの応募がありました。どの応募作品も、あいさつのよさや大切さが伝わってくる素晴らしいものばかりでした。審査の結果、最優秀賞1点、優秀賞5点の作品が選出されました。最優秀賞の作品は啓発ポスターに掲載され、町内の各所に掲示される予定です。これらの作品をきっかけに、あいさつを通してお互いがいっそう気持ちよく過ごせる町づくりにつながっていただければと思います。
 ※学年は昨年度のものです。



◆最優秀賞
 中央小学校 2年生
 高橋 音羽さん



◆優秀賞
 南中学校 2年生
 小林 咲菜さん



◆優秀賞
 南中学校 2年生
 楯 明華さん



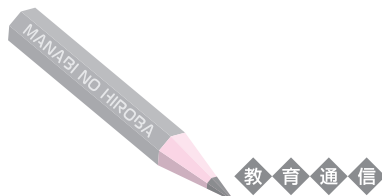
◆優秀賞
 玉村小学校 4年生
 石井 愛子さん



◆優秀賞
 玉村小学校 4年生
 齊藤 柊花さん



◆優秀賞
 南中学校 1年生
 田口 ゆいさん



MANABIのひろば

教育支援センター「ふれあい」

〔教育相談〕

子供の心の問題や教育に関する悩みなど、一人で悩まずにお気軽にご相談ください。

月～金曜日 9:00～16:00

(年末年始・祝日は除く)

☎65-0081

来所相談も実施しています。

住所 下新田187番地

〔教育支援〕

学校に行きたくても行けずに困っている小中学生の不安や悩みを受け止め、心が触れ合う喜びを体験する場です。

月～金曜日 9:00～15:00

(年末年始・祝日は除く)

☎・☎65-0091



教育支援センター「ふれあい」

通級教室

ことばの誤り・ことばの繰り返し・ことばの発達が遅い・落ち着きがない・人とうまく関われない・学習に偏りがあるなどの相談や指導をする教室です。

月～金曜日 8:30～16:45

(年末年始・祝日は除く)

幼児：☎20-4500

小学生・中学生：ご心配なことがありましたら学校(担任)にご相談ください。

「夢叶える教育のまち たまむら」～令和8年度 学校教育課の施策～

今年度のスローガンは「**一緒につくろう みんなの学校 みんなの地域**」です。学校と地域がこれまで以上に連携・協働し、子供たちの成長を地域全体で支える体制づくりを進めていきます。

◆多様性を尊重し合い、安心とつながりの中で学ぶ環境づくり

- ◎学校・園を核として、地域人材の活用や企業・大学等との協働による体験活動や学習支援等を積極的に推進します。あわせて、連携のコーディネートや好事例の共有を通して、子供の学びが広がり、地域も元気になる持続可能な連携体制の構築を図ります。
- ◎学校教育全体を通して、互いを認め合い支え合う、「失敗してもやり直せる」安心感のある集団づくりを推進します。
- ◎子供一人一人の特性を的確に把握し、それぞれの状況に応じた支援の充実を図ります。
- ◎子供たちが自立し、また多様な人々と共生できる力を育む授業づくりを推進します。そのため、子供の思いや願いを大切にしたいきめ細かな支援の充実を図ります。
- ◎生徒にとって持続可能な活動環境を確保するとともに、地域全体で子供を育てる体制づくりを進めるため、中学校部活動の地域展開を一層推進します。
- ◎玉村町の英語教育で育んだ力を生かし、多文化共生社会において主体的に行動できる人材を育成するため、アメリカ・エレンズバーグへの中学生海外派遣事業を実施します。



◆個のニーズに応じた教育支援

- ◎多様な子供たちが様々な人との関わりを通して共に成長できる、インクルーシブな教育環境の構築を推進します。
- ◎子供一人一人の心身の状態を把握し、学校生活での十分な支援につなげます。

◆快適に学べる環境の整備

- ◎安全で快適な学校環境を実現します。
- ◎第2期GIGAスクール構想に基づき、子供たちが多様な他者や情報とこれまで以上にスムーズにつながることを目指します。
- ◎変化する子供の数や施設の状況に応じて最適な学習環境を整備します。

◆子供と教職員がともに成長できる働きがいのある学校づくり

- ◎子供が笑顔で成長できるよう、教職員がやりがいと安心感をもって生き生きと働くことのできる学校づくりを推進します。
- ◎様々な専門性や視点を生かしながら子供の成長を支えるため、教職員の協働によるチーム体制の充実を図ります。
- ◎教職員が子供と向き合う時間を十分に確保できる環境を整えるため、業務の適正化及び効率化を推進します。



◆玉村町の安全安心でおいしい給食の提供

- ◎児童・生徒が食に関する理解を深められるよう、栄養教諭・学校栄養職員が各校に出向いて食に関する指導を行います。また、食に関する動画の発信を行います。
- ◎給食を通じて児童・生徒の郷土愛を育むとともに、食に関する魅力を一層高めます。
- ◎特色ある学校給食の提供と紹介を行います。
- ◎安全な給食を確実に提供するための各種対策を行います。
- ◎子育て家庭の支援のために、町立小中学校の給食費完全無償化を継続します。
- ◎適切な衛生環境や労働環境を整え、安定的な給食を提供します。



輝け! たまむらっ子

子育て応援コーナー

トピックス ■ 今月は 健康の森児童館 です ■



▲人形劇の世界にすっかり夢中

トモキチ(中山知二)さんを招き、痛快活劇「人形芝居」こくうの冒険」を上演しました。やんちゃで弱虫のこくうが仲間を助けられながら成長するお話は、ダジャレたっぷりの人形劇で、子どもたちは終始大笑い！トモキチさんが操る様々な人形を、身を乗り出して観ている子もいました。最後に人形を持ったトモキチさんと一緒に記念撮影。笑顔あふれる時間となりました。

みんなで笑おう!
トモキチ笑劇場



▲ハンカチを使って人形あそび♡



地域子育て支援センター



下新田176 (第1保育所内) ☎30-6601
電子メール: kosodate@town.tamamura.lg.jp

☆『親子でリズム&サーキット』(予約制)

親子で身体を動かして楽しみましょう!
日時 5月15日(金) 午前9時30分~10時20分
対象 1歳頃~3歳頃のお子さんと保護者
持ち物 水分補給の飲み物、タオル

☆『お口と栄養の応援出張隊!』

お子さんの食事の悩み、離乳食の進め方、口腔内や歯みがきについての質問など、管理栄養士や歯科衛生士に相談してみませんか?
日時 5月12日(火) 午前10時30分~11時30分
対象 未就学児と保護者

☆『赤ちゃんの日』『幼児の日』 ※町保健師に相談できます(予約制)

日時 5月13日(水) 終日
対象 生後9カ月頃~15カ月頃の赤ちゃん
日時 5月21日(木) 終日
対象 生後2カ月頃~8カ月頃の赤ちゃん

日時 5月27日(水) 終日
対象 生後15カ月以上のお子さん

☆『お楽しみシアター』

ご家族で絵本の世界を楽しみませんか?
日時 5月19日(火) 午前10時30分~

☆日曜開放 たまたんサンデー

『みやざわ りょうこ先生の「寝相アート」』(予約制)
日時 5月24日(日) 午前10時~正午
テーマ 天使の羽 定員 親子10組
対象 町内在住または里帰り出産中の親子(生後8カ月まで)

☆『はじめての日』

日時 5月8日(金)・26日(火)
午前9時~正午、午後1時30分~4時
対象 初めて子育て支援センターを利用する未就学児とご家族(おじいちゃん、おばあちゃんも)、プレママ・パパ

※各行事の予約は5月1日(金)午前8時から町ホームページに掲載の専用フォームにて受け付けます(町内在住の人に限りです)。
※行事が中止・日時変更となる場合があります。詳しくは町ホームページをご確認ください。

■ 5月の児童館の主な行事 ■

西児童館 ☎64-1137	4・5月誕生会 <small>がったんじょうかい</small>	5/1(金) 10:30~
健康の森児童館 ☎64-6600	あそびの森 「親子でのびのびバランスボール」 <small>あそび</small>	5/10(日) 13:30~ 定員:子ども15人 参加費:500円/人
上陽児童館 ☎64-6565	中央児童館 ☎64-1400	南児童館 ☎64-7654

詳しいことは各児童館に直接お問い合わせください。

ごあんない ※臨時休館の場合あり

上陽・西・中央・南児童館
利用時間…平日 10:00~18:00
土曜日 10:00~17:30

休館日……日曜日・祝日・年末年始
※西児童館のみ土曜日は月1回不定期開館(9:30~12:00)

健康の森児童館
利用時間…10:00~18:00
休館日……月曜日・年末年始
健康LINE公式アカウントはこちら⇒





各種健診・相談事業

健診・相談名	月 日	対象者・申込方法	受付時間
4か月児健診	5月19日(火)	令和8年1月生	午後 ※個人通知をご確認ください
	5月21日(木)		
10か月児健診	5月28日(木)	令和7年7月生	午前 ※個人通知をご確認ください
歯っぴいスマイル相談	5月15日(金)	令和7年2月生	
1歳6か月児健診	5月20日(水)	令和6年9月生	午後 ※個人通知をご確認ください
2歳児歯科健診	5月7日(木)	令和6年2月生	
3歳児健診	5月13日(水)	令和5年2月生	
子育て相談	5月11日(月)	 【予約制】 ◀申込フォームから予約	
	5月25日(月)		
はじめての 離乳食講習会	5月21日(木)	 離乳食を始める前のお子さん 【予約制】 ◀申込フォームから予約	

各種健診のお知らせ

保健センター ☎64-7706

母親学級【要予約】 ※1コース2日間

【1日目】5月8日(金)

内容 自己紹介、母と子のお口の健康、妊娠中の栄養について、お産の経過と呼吸法
持ち物 母子手帳、筆記用具、飲み物(水分補給用)、楽な服装(ズボン)

【2日目】6月2日(火)

内容 ママヘルプサービスの案内、赤ちゃんのお世話と沐浴実習、子育て支援センター紹介

持ち物 母子手帳、初日に配布したテキスト、飲み物(水分補給用)

受付時間 午前9時20分～9時30分

時間 午前9時30分～正午

場所 保健センター

申し込み 4月24日(金)までに

申込フォームから予約



申込フォーム

パパママ教室【要予約】

日時 5月15日(金) 午後2時15分～4時30分

場所 保健センター

受付時間 午後2時～2時15分

内容 妊婦体験、助産師の話「お産の流れ、赤ちゃんのお世話について」、沐浴実習

持ち物 母子手帳、動きやすい服装

定員 9組(ご夫婦で参加してください)

申し込み 5月1日(金)までに

申込フォームから予約



申込フォーム

結核肺がん検診【予約不要】 ※集団検診のみ

保健センターでは、40歳以上の人を対象とした結核肺がん検診(胸部レントゲン検査)を実施しています。

費用は無料です。当日は「がん検診等受診シール」をご持参ください。日程は、町ホームページまたは4月上旬に配布された健康のしおりをご確認ください。



【喀痰細胞診検査廃止のお知らせ】

国の指針に基づき、今年度より喀痰細胞診検査を廃止します。血痰などの症状がある場合、胸部CT検査(自費)の受診を推奨します。

肝炎ウイルス検査のお知らせ

ウイルス性肝炎は肝炎ウイルスの感染によって起こる肝臓の病気です。肝炎になると肝臓の細胞が壊れて、肝臓の働きが悪くなります。検査を受けて肝炎に感染しているかどうかを知り、早期治療につなげましょう。

① 国民健康保険加入者は国保特定健診の中で肝炎検査を受けることができます。

実施期間 集団：4～9月実施 個別：5～11月実施
詳しくは個人通知をご覧ください(4月上旬頃郵送します)。

実施場所 集団：保健センター
個別：町内・伊勢崎市の実施医療機関

申込先 検査実施場所でご希望ください。

② 国民健康保険加入者以外は肝炎検査を実施医療機関で受けることができます。

実施期間 5月1日(金)～12月28日(月)

実施場所 町内・伊勢崎市の実施医療機関
(特定健診と一緒にお願いします)

申込先 検査実施場所でご希望ください。

注意事項 対象者は40歳～70歳の人で、過去に特定健診・人間ドックなどで検査済の人、肝臓病治療中の人は除きます。

問い合わせ先 ●肝炎ウイルス検査について……保健センター ☎64-7706

●国保特定健診について……住民課国民健康保険係 ☎64-7702

健康づくり検査・前立腺がん検査のお知らせ

国民健康保険加入者以外の40歳～74歳の人で、保険者が実施する特定健診を受診する場合、健康づくり検査(貧血・腎機能・心電図・眼底検査)、前立腺がん検査を受けることができます。 ※前立腺がん検査は50歳以上の男性が対象です。

実施期間 5月1日(金)～12月28日(月) 実施場所・申込先 町内・伊勢崎市の実施医療機関

注意事項 前立腺がん検査の個別単独検査は実施していません。必ず特定健診と一緒にお願いします。



基礎からわかる はじめての陶芸

出版 Gakken編

【TRC MARC】

一般書のおすすめ

手びねりやロクロでの成形から、釉薬ゆうやくの使い方や絵付け、焼成まで、陶芸のいろはを豊富な写真やイラストで解説。初心者が陥りやすい失敗例や上手な解決方法のほか、全国の陶芸教室一覧など役立つデータも満載。



浜田広介話集

浜田広介 著 きくちちき 絵
宮川 健郎 監修
出版 世界文化社
対象 小学1~4年生

【TRC MARC】

児童書のおすすめ

長年読み継がれている、浜田広介の名作。「泣いた赤おに」「ますとおじいさん」「りゅうの目のなみだ」など、善意と愛にあふれた童話10話を収録する。「浜田広介」文学の世界・解説つき。

図書館ミニシアターを開催します

上映日 5月13日(水)
開場 午前9時15分
開演 午前9時30分
作品名 「グランツーツリスモ」
(日本語吹替135分)
場所 文化センター 視聴覚室
(入場無料)
定員 30人(当日受付・先着順)

毎週水・土曜日の読み聞かせ

場所 図書館内 絵本コーナー
時間 午前10時30分~(約20分間)



としょかん



☎65-1122

5月の休館日

4日(月)、5日(火)、
6日(水)、11日(月)、
18日(月)、25日(月)、
28日(木)

● **利用時間**

〈火~金曜日〉
9:30~19:00
〈土・日曜日〉
9:30~17:00



図書館ホームページ



【としょかん初夏の古本市】を開催します

除籍した一般書、児童書、雑誌などの図書を提供する「としょかん初夏の古本市」を開催します。

開催期間 5月16日(土)~24日(日) 時間 午前9時30分~図書館閉館まで
場所 図書館 1階入口(文化センター東側入口)付近

※古本市の会場に募金箱を設置します。募金は、本の購入費として活用しますので、ご協力お願いします。

人権だより 「外国人の人権」

企画課 ☎(64)7711 / 生涯学習課 ☎(65)1000

外国人に対して、思い込みや偏見を持たずに接することが大切です。外国の文化・習慣に対しては敬意を払い、お互いの異なる価値観を尊重して交流しましょう。

1. 「こんな時、どうする?」

「勤務時間以外はプライベートな時間だから」と、飲み会の参加を断られた。

外国人は自己主張ばかりで協調性がないと思ってしまうか。「日本はこうだから」といった自分たちの価値観を押し付けていないか考えましょう。

もし自分が外国に行ったときに相手の国の文化・習慣を強制されたらどう感じるか考えましょう。

国や地域が違えば、文化や習慣も異なります。相手の持つ文化・習慣を尊重しましょう。

2. 英語以外の言葉では、聞かなくてもどうしたらいいかわからない。

多言語音声翻訳機器(アプリ)を使ってコミュニケーションを行いましょう。

地名、施設名、駅名の表記などは英語でも分かる可能性があります。英語表記の案内図を頼りに案内してあげましょう。

3. ゴミ収集の複雑な分別がよく分からず困っている。

ゴミ収集の外国語パンフレットを役所からもらってあげましょう。

やさしい日本語で作られた案内やウェブサイトを、外国人にとって難しい日本語を教えてください。アプリを活用することで、よりよいコミュニケーションが可能となります。

【外国人人権相談ダイヤル】

☎(0570)090911
受付時間 午前9時~午後5時

※土・日曜日、祝日は除く。
対応言語 英語、中国語、韓国語、フィリピン語、ポルトガル語、ベトナム語、ネパール語、スペイン語、インドネシア語、タイ語

公益財団法人人権教育啓発推進センター「外国人の人権」より

EVENT INFORMATION

(公財)玉村町文化振興財団 ホームページ▶

(公財)玉村町文化振興財団 〒370-1105 玉村町福島325 ☎65-0600 9:00~17:00 (月曜・祝日休)



劇団シェイクスピアシアター「夏の夜の夢」～演劇とワークショップ～

昨年の「ハムレット」に続き不朽の名作を身近にお楽しみください。前半は舞台、後半は希望者を募る形式でのワークショップ。シェイクスピアを観て、知って、演じてみませんか？

5月17日(日)

午後3時開演(午後2時30分開場) 小ホール
全席自由 一般 3,000円 U25券 1,500円

※未就学児入場不可



チケット好評発売中

エル シエロ ニゼロニゼロ

El Cielo 2020 Triptyque シネマ・ノスタルジア「邦画」/「洋画」

心沸き立つ魅惑の演奏で思い出の名曲の数々をたっぷりと堪能できる、珠玉の映画音楽コレクション。

【邦画】6月6日(土) 午後3時開演(午後2時開場) 「にしきのホール」(大ホール)

【予定曲目】戦場のメリークリスマス、ヴィヨンの妻、千と千尋の神隠し ほか

【洋画】7月5日(日) 午後3時開演(午後2時開場) 「にしきのホール」(大ホール)

【予定曲目】ひまわり、サウンド・オブ・ミュージック、ニュー・シネマ・パラダイス ほか

【「邦画」・「洋画」共通】 ※未就学児入場不可

全席指定 一般 2,500円 U25券 1,500円

「邦画」「洋画」セット券 4,000円

※セット券の販売は6月6日(土)の公演前まで

チケット好評発売中

桜井 大士
(ヴァイオリン)高木 梢
(ピアノ)橋本 専史
(チェロ)

町制施行70周年記念イベント 野村萬齋 狂言の会

日本が誇る伝統芸能を、あらすじ説明・解説付きでお楽しみいただけます！

【演目】「佐渡狐」、「二人袴」 【出演】野村萬齋、野村裕基 ほか

8月8日(土) 午後2時30分開演(午後1時30分開場)

「にしきのホール」(大ホール)

全席指定 一般 6,000円(当日券 6,500円)

ペア券 11,000円(前売りのみ) 高校生以下 3,000円 ※未就学児入場不可

チケット発売日 Web 4月30日(木) 午前9時~ (Live Pocket)

窓口 5月16日(土) 午前9時~ 【電話予約】午後1時~ (初日のみ)



野村萬齋



◀LivePocket

すべてのWebチケットの購入は、事前に「LivePocket」に会員登録(会費・登録料無料)の上お買い求めください。

歴史資料館・文化財情報

歴史資料館三二企画展「令和七年度 新収蔵資料・出土品展」を開催します

令和7年度に寄贈された資料展示（一部）、6年度に発掘調査したオトカ塚遺跡の出土品・パネル展示を行います。
期間 4月9日（木）～7月5日（日） 場所 歴史資料館 常設展示室内フリースペース（入館無料）
開館時間 午前10時～午後4時 休館日 月・火・水曜日、祝日

●● 歴史資料館 おたまちゃんのお誕生日企画 ●●

歴史資料館マスコットキャラクター「おたまちゃん」のお誕生日5月5日を記念して、5月7日（木）～10日（日）に来館した人にはシールをプレゼントします。

まちづくり玉村塾「杜のコンサート」

日時 5月9日（土）午後5時～7時（午後4時30分 開場）
場所 玉村八幡宮神楽殿（下新田1） ※雨天時はふるハートホール
出演 石川 早苗 さん（ジャズコンサート） 主催 まちづくり玉村塾
チケット料金 2,000円 チケット購入・問い合わせ先 住民活動サポートセンターぱる ☎65-7155

重田家住宅（小泉42） イベント情報

- 出張型地域包括支援センター シニア向け 重田家住宅保健室～医家の歴史を持つ重田家住宅で健康づくり～
日時 4月15日（水） 午前10時～11時 ※偶数月の第3水曜日に開催
内容 血圧・握力測定、体組成計で身体状態チェック、フレイルチェック、その他なんでも相談コーナー など
問い合わせ先 地域包括支援センターにしきの園（担当：吉田・羽田・目崎） ☎64-6666
※参加無料、申込不要、時間内出入り自由です。お気軽にお越しください。
- 重田家住宅活用提案事業 ※①②とも重田家住宅公開日のため午前10時～午後4時（最終入館 午後3時30分）
 - ①和楽器おんがく会～箏との共鳴 色とりどりに～ ※入場無料、申込不要
日時 4月25日（土） 午後2時～4時（午後1時30分 開場） 主催 こののは会
 - ②重田家住宅で～かんたん！整体講座～ ※動きやすい服装でご参加ください（スカート不可）
日時 5月23日（土） ・午前10時30分～正午 家庭でできるお手当講座（定員：20人程度）
・午後2時～3時30分 整体的子育て講座（定員：親子で10組程度）
講師 山上 亮 さん（整体ボディワーカー） 持ち物 ヨガマット、バスタオルなど敷物
参加費 各講座2,000円（助産師、保健師、鍼灸師など専門職の人は1講座3,000円、2講座5,000円）
申し込み 5月16日（土）までに右上の二次元コードからお申し込みください。
問い合わせ先 むぎとかぜ助産院（大谷） ☎080-6775-5428
※ご希望の人はcafe unelmaのお弁当ランチ（1,000円）がつけられます（要予約）。
- 地域おこし協力隊企画 重田家住宅CCC（Cleanup & Coffee Club） ※申込不要、お子さん・学生も大歓迎
日時 4月25日（土） 午前9時～10時（午前8時55分 集合） ※原則第4土曜日開催
集合場所 cafe unelma（重田家住宅敷地内） 参加費 100円（小学生以下無料）
持ち物 マイカップ、軍手 主催 地域おこし協力隊 富澤のぞみ ☎070-9127-0260
協力 たまむら箱推し ※小雨決行、大雨中止



☆お申し込み・お問い合わせ先☆ 生涯学習課文化財係 ☎30-6180 〒370-1105 玉村町福島325(文化センター内)

木造住宅の耐震診断・耐震改修補助を行っています

都市建設課 ☎64-7707

町では、震災に強いまちづくりを進めるため、木造住宅の耐震診断・耐震改修補助を行っています。耐震診断のみでも申し込むことができます。なお、申し込みには一定の要件を満たしている必要があります。

耐震診断・耐震改修補助の対象となる建物は次のすべてに該当する住宅です

- 昭和56年5月31日以前に建築確認を受けて建築された建物
- 木造在来軸組工法で建築された建物
- 地上2階建て以下の一戸建て住宅または併用住宅（1/2以上が住宅）

耐震診断の補助

耐震診断調査者が設計図書などを基に現地調査を行い、倒壊する可能性の有無などについて診断します。

[耐震診断の費用]……耐震診断の費用は無料ですが、診断者の交通費（1,000円）は申請者の負担となります。

[診断に必要な書類]…建築確認通知書および添付図書（写し）、壁の位置や間取りが分かる平面図など

● 募集戸数 ● 2戸（先着順）

木造住宅耐震改修工事などの補助

耐震診断による総合評点が1.0未満の木造住宅で、次の工事に該当するものを補助します。

耐震改修工事

耐震性の判断基準に関わる上部構造耐力の評価を1.0以上とする工事

[補助金額]……改修費（設計費、工事費、監理費）の1/2以内で80万円まで

● 募集戸数 ● 予算の範囲内

耐震シェルターなどの設置

木造住宅に耐震シェルターなどを設置する工事

[補助金額]……設置工事経費の1/2以内で30万円まで

● 募集戸数 ● 予算の範囲内

● 募集期間 ● 4月20日（月）～8月14日（金） ※募集期間内でも募集戸数になり次第終了

● 申請方法 ● 補助の対象となるか確認しますので、まずは都市建設課（役場2階①番窓口）にご連絡ください。

「令和8年経済センサス－活動調査」が実施されます

企画課 ☎64-7711

「経済センサス－活動調査」は、「経済の国勢調査」ともいわれる非常に重要な統計調査であり、5年に1度、**全国すべての事業所および企業（個人事業主を含む）**を対象として実施されています。調査へのご協力をよろしくお願いいたします。



経済センサス
キャンペーンサイト

● 調査期日 ● 令和8年6月1日現在

● 調査対象 ● 全国すべての事業所および企業

● 回答方法 ● 原則、インターネット回答（4月中に統計局から事業所宛てに調査書類が郵送されます）

なお、期限までに回答が確認できない事業所および統計局から調査書類が郵送されていない事業所につきましては、5月中下旬頃から調査員が訪問の上、調査を行います。

詳しくは「経済センサスキャンペーンサイト」をご確認ください。

広報の写真撮影にご協力ください

広報紙や町ホームページ、その他町の刊行物などに掲載するため、町内で行われるイベントなどで「広報たまむら」と掲載された腕章を着けて、写真撮影します。ご協力をお願いします。



着用する腕章

お知らせ

玉村町役場 ☎ 65-2511(代) ☎ 65-2592

あたたかいこころ

○株式会社社環境エージェンツ
代表取締役 林 真様から
児童福祉のため、保育所などに電子ピアノ4台、脚付両面ホワイトボード1台のご寄附をいただきました。



大変ありがとうございました。

新たな条例が制定されました

玉村町議令令和8年3月定例会において、新たな条例が可決され、4月1日に公布、施行となりました。

玉村町手話言語条例

健康福祉課 ☎(64)7705

4月1日から、「玉村町手話言語条例」を施行しました。

町では、手話が言語であるとの認識に基づき、手話に関する施策を推進することによって、手話言語への理解の促

進と手話を使って安心して暮らすことができる「共生社会の実現」を目指していきます。

玉村町あらゆる差別をなくし一人ひとりの人権が守られる社会をめざす条例

企画課 ☎(64)7711

町では、誰もが互いに個性を尊重し、人権侵害が生じることのない社会の実現のため、4月1日から「玉村町あらゆる差別をなくし一人ひとりの人権が守られる社会をめざす条例」を施行しました。

あらゆる差別をなくして一人ひとりの人権が守られる社会の実現には、人権問題を自らの問題として考えることが必要です。町民の皆さんのご理解をお願いします。

条例の詳細については、町ホームページをご覧ください。



町ホームページ

児童手当4月期を支給します

ます

子ども育成課 ☎(64)7719

児童手当4月期(2月・3月分)を4月10日(金)に支

消費生活の

豆知識

便利な旅行予約サイトでトラブルに!?

玉村町消費生活センター
☎20-4020

旅行予約サイトでのホテルや飛行機の予約は手軽ですが、よく確認しないと知らぬトラブルになります。

【事例1】旅行予約サイトでホテルを予約した。直後に日付の間違いに気づき、マイページからキャンセルをしたが、サイトを確認すると「返金不可」と表示があった。返金されないのは困る。

【事例2】旅行予約サイトで国際線の航空券を予約後、姓と名が逆だと気づいたので、サイトに訂正を申し出たが、「キャンセルして取り直す必要がある。キャンセル分の航空券の代金は返金しない」と言われた。自分の確認不足ではあるが些細なミスで全額返金されず、航空券の代金を二重に支払うことに不満だ。

【アドバイス】

・旅行予約サイトでの予約は、そのサイトのキャンセルなどの条件や契約内容に従うため、申込完了前に

キャンセルなどの条件や契約内容をよく確認しましょう。

- ・予約時は焦らず入力し、予約確認画面をしっかりと確認してから申込ボタンを押しましょう。予約確認画面のスクリーンショットで記録を残すこともおすすめです。
- ・海外事業者が運営するサイトでは、コミュニケーションや日本の法律を用いた交渉が難しい場合があります。連絡方法や日本語対応などについてもよく調べましょう。

お困りの際は消費生活センターへご相談ください。

相談受付日 毎週月～金曜日(祝日・年末年始を除く)
午前9時～正午 午後1時～4時
相談専用電話 ☎20-4020 場所 勤労者センター1階

2月の火災・救急発生件数

区分		2月	R8年累計 (1~2月)
火災	建物	0	1
	車両	0	0
	その他	0	0
	計	0	1
救急	急病	92	197
	交通	8	13
	その他	24	53
	計	124	263

＜火災と救急・救助は☎119＞
 災害情報案内サービス☎050-5536-6965
 玉村町・伊勢崎市の火災発生状況が音声で流れます。
 救急病院等案内テレホンサービス☎23-1299
 または「群馬県統合型医療情報システム」で検索
 症状に応じて、県内の救急病院などを24時間
 対応で紹介します。

健康福祉課 ☎(64)7721

紙おむつを支給します

在宅介護の支援を目的に紙おむつを支給します。指定業者が月額3,000円分の紙おむつを年4回に分けて配達します。

対象 在宅の寝たきり状態または重度の認知症などによる

令和9年4月に小学校に入学するお子さんがいるご家庭へ

玉村町教育委員会(学校教育課) ☎(64)7713

県立特別支援学校への入学

給します。指定の口座に振込みますので、お確かめください。通知はがきなどは発送しませんのでご注意ください。※児童手当は、偶数月に、前月までの2カ月分が支給されます。

利用期間やショートステイ利用日数などの条件があります。

利用者負担額 月3,000円までは無料、超えた場合は自己負担となります。

申請先 健康福祉課 高齢政策係(役場1階③番窓口)

りおむつで排泄を行う60歳以上で、要介護3以上の認定を受けている人
 ※入院期間やショートステイ利用日数などの条件があります。

健康福祉課 ☎(64)7705

保護司の設楽典子さんが
退任されました

今回任期満了に伴い、保護司として更生保護事業に24年間にわたりご尽力いただきました設楽典子さん(藤川)が退任されました。長い間お疲れさまでした。

保護司は、保護観察を受けている人に対し、再犯しないよう指導・更生させ社会復帰させることや、犯罪予防のために世間に呼びかけ、地域で住民が安全に暮らせることを目的に活動を行っています。

を希望している・検討している人で、まだ一度も相談したことがない場合は、お早めに学校教育課までご連絡ください。また、現在小中学校に在学中のお子さんで、来年度から特別支援学校(小中学部)への転校を希望している・検討している場合は、在籍している小中学校にご相談ください。



次回のマイナンバー受け取り 電子証明書更新 日曜窓口

5月31日 午前9時～正午まで(要予約)

個人番号カードの受け取り・電子証明書更新日曜窓口は予約制です。ご利用の方は、必ず平日の午後5時までに電話にてご予約ください。ご予約がない人のお取り扱いはできません。個人番号カードをまだ受け取っていない人は、ご予約の上、早めにお受け取りください。
 ※代理人での受け取りについては必ず事前にお問い合わせください。

コンビニで各種証明書が取得できます

マイナンバーカードをお持ちの場合は、全国のコンビニエンスストア(セブンイレブン・ローソン・ファミリーマート・ミニストップ)のマルチコピー機で住民票や印鑑証明書などの各種証明書が取得できます。詳細は二次元コードよりご確認ください。

町ホームページ

問い合わせ先 住民課住民係 ☎64-7701

ペアレント・トレーニング 春コース

こどもまんなかセンターにじいろ ☎27-8626

「こどもが言うことを聞いてくれない」「つい怒ってしまう」など、子育てをする中で悩みは尽きないですね。ペアトレはよりよい親子関係を築くため、こどもの好ましい行動を増やし、こどもを叱ることを減らすためのスキルを親が身につける講座です。

日時 ①5/13(水)、②5/27(水)、③6/10(水)、④6/24(水)、⑤7/8(水) ※全5回の連続講座
 午前10時～11時45分

場所 役場3階西会議室 定員 10人(先着順)

対象 おおむね2歳～小学校6年生のお子さんをもつ保護者
 ※過去に他機関含めペアトレを受講した人は対象外

申し込み 4月30日(木)までににじいろへお電話にてお申し込みください。託児はありません。

上下水道事業 窓口受付・

料金収納業務などの委託

先が決定しました

上下水道課 ☎(65) 6999-1

上下水道課では、お客さまのサービス向上および事業運営の効率化を図るため、平成20年4月から窓口受付・料金収納などの業務を民間事業者へ委託しています。契約更新にあたり、事業者選定を行った結果、次の事業者に委託することとなりました。

委託先事業者 (株) ジーシー

ーシー自治体サービス
委託期間 令和8年4月1日
～令和13年3月31日

令和8年度たまむら農業

塾受講生を募集します

経済産業課 ☎(64) 77009

町内でこれから農業(家庭菜園)を始めてみようと考えている人を対象に、「たまむら農業塾」を開講しますので、受講生を募集します。

研修期間 5月～令和9年3月

※月に1～4回程度開講
(30回程度)

品目 露地野菜一般

定員 20人程度

※応募者多数の場合は、書類選考を行い受講生に通知します。

受講料 町内在住の人…無料

町外在住の人…1万円/年間
研修場所 飯塚地内ほ場

研修内容 ほ場に現場に即した栽培技術や農業機械の操作技術などを学びます。

講師 町内農業関係者、必要に応じて関係機関職員など

持ち物・服装 ノート、筆記用具、農作業実習のできる服装

※万が一の事故に備え個人傷害保険などへの加入をおすすめします。

申込期限 4月17日(金)まで
申込方法 経済産業課(役場

2階③番窓口)で直接申し込み
か、電話でお申し込みください。

想いを届けます! フードドライブ!

フードバンクたまむら

☎(090)326005211
フードドライブとは、家庭で余っている食品を町内の子ども食堂や困っている人への支援に役立てる活動です。常温保存でき、賞味期限が2か月以上ある未開封の食品がありましたらご協力ください。

※「玄米」の支援を受け付けています。

※アルコール類(料理酒を含む)や日本語表記のないもの、賞味期限切れのもの、賞味期限が2カ月未満のものはお受けできません。ご確認の上、お持ちください。

受入期間 4月20日(月)～23日(木)

午前10時～午後4時
受入場所 フードバンクたまむら

「下新田208-4
ふるハート交流館内(役場東となり)」

※フードドライブの集中受入は、原則偶数月の第3週の月曜日から木曜日までです。

2月16日～19日にて実施した、フードドライブへのご協力ありがとうございました。

5団体21人848品を提供いただきました。提供いただいた食品は、町内5カ所の子ども食堂や福祉施設などにお渡ししています。次回以降も皆さんのご協力をお願いします。

5月5日～11日はこどもも

んなか児童福祉週間です

子ども育成課 ☎(64) 7719

「こどももんなか 児童福祉週間」は、毎年5月5日の「こどもの日」から1週間を「児童福祉週間」と定めて、子ども

の健やかな成長、子どもや家庭を取り巻く環境について、国民全体で考えることを目的として制定されています。

今年の標語は、「いこうぜ!みんな キラキラのあしたへ ゴーゴゴー!」です。

子どもの成長について、家庭や地域で考えてみませんか?

ある点字に触れてみましょう。初めて点字に触れる人も大歓迎です。

日時 5月20日(水)・27日(水)、6月3日(水)・10日(水) 全4日間

午前10時～正午
場所 まちなか交流館2階

(社会福祉協議会会議室)

内容 点字初級者編、点字の仕組み、基礎

対象 町内在住の人
定員 10人(先着順)

受講料 無料
申し込み・問い合わせ先

玉村町社会福祉協議会
☎(65) 8864

生涯学習課公民館係
☎(65) 2354

「やさしいハーモニカサークル」会員を募集します

腹式呼吸をコントロールして吹くハーモニカ。手軽に演奏を楽しめて、ハーモニカの呼吸で健康&リラクセスできます。初心者も大歓迎です。興味のある人はぜひ見学にお越しください。

日時 第2・4火曜日
午前9時30分～11時

場所 勤労者センター
会費 1,000円/回

「初めての点訳」受講者を募集します

楽しく点字を知り、身近に

4月から6月に開催する、「スイングスクール体験教室」の参加者を募集します。

受け付けは、B&G海洋センター窓口(午前10時～午後8時)にて行います。

詳しくはB&G海洋センターホームページをご覧ください。か、電話にてお問い合わせください。

B&G海洋センター
☎(64) 5311

群馬県立点字図書館をご利用ください

群馬県立点字図書館では、視覚障害者向け図書約29,000タイトルを無料で貸し出しています。視覚に障害のある人については郵送料も無料です。当館所蔵資料に加え、全国の点字図書館などで製作された図書、週刊・月刊誌の点字版・音声版の貸し出しや、映画に音声解説を付したシネマデイジー図書、複数のデイジー（CD）図書をSDカードにまとめて利用できるサービスなども提供しています。詳しくは、群馬県立点字図書館までお問い合わせください。

問い合わせ先
群馬県立点字図書館
☎027(255)6567

普通救命講習会を開催します

伊勢崎市消防本部救急課
☎(25)3933

日時 5月14日（木）
午前9時～正午
場所 伊勢崎市消防本部
対象 町内または伊勢崎市に在住または在勤・在学の中
学生以上の人

定員 20人（抽選）
内容 成人に対する心肺蘇生法、AEDの使用方法などを学ぶ講習会です。

参加費 無料
申し込み 4月15日（水）までに電話または専用ホームページから救急課へ申し込んでください。
電話受付時間 午前9時～午後5時
※土・日曜日、祝日は除く。



申込専用
ホームページ

危険物取扱者試験準備講習会を行います

伊勢崎市消防本部予防課
☎(25)3331

日時 5月15日（金）午前9時30分～午後4時30分
場所 ナルセグループ伊勢崎市市民プラザ
受講料 会員…1万1千円、非会員…1万3千円
※テキスト代を含みます。
申し込み 4月20日（月）～5月8日（金）の午前8時30分から午後5時15分までに受講料を添えて伊勢崎市消防本部予防課にお申し込みください。

警察ヘリコプターの年間夜間飛行訓練計画をお知らせします

群馬県警察航空隊では、次のとおり年間の夜間飛行訓練を計画しています。地域住民の皆さんのご理解とご協力をお願いいたします。
今年度より訓練実施ごとではなく、年度始めのお知らせとなります。

訓練目的 夜間における大規模災害、重要突発事案などが発生した際、人命救助、被害状況調査などの初動警察活動を迅速、的確に実施するための訓練
訓練日時 毎月1回程度、日没後からおおむね2時間程度実施
訓練空域 県内全域（状況により県外も含めて訓練を実施）
その他 緊急事案、気象状況などの都合により、訓練を中止する場合があります。状況により他県航空機が訓練に参加することがあります。

問い合わせ先 群馬県警察航空隊（群馬ヘリポート内）
☎027(265)3459

自転車の交通ルールを見直しましょう

環境安全課 ☎64-7708

4月1日から自転車も交通反則通告制度（青切符）の対象となりました。左側通行や一時停止、ヘルメットの着用などの交通ルールを再確認し、安全運転を心がけましょう！

交通反則通告制度とは

一定の違反行為をした16歳以上の運転者に対して、車と同様に「青切符」による反則告知を行い、定められた反則金の納付を求める制度です。反則金を納付した場合、その反則行為については刑事罰が科されません。
※青切符導入後も自転車の交通違反には基本的に「指導警告」が実施され、交通事故の原因となるような「悪質・危険な違反」が検挙の対象となります。
※飲酒運転や妨害運転など特に悪質・危険な違反行為には、刑事手続きに入る交通切符（赤切符）が交付されます。

青切符の対象となる反則行為と反則金（一例）

反則行為	内容	反則金の金額
携帯電話使用等（保持）	運転中にスマートフォンなどを手に保持して通話したり、画面を注視した場合（ながら運転）	12,000円
信号無視	信号を無視して交差点に進入した場合	6,000円
無灯火	夜間などにライトを点灯せず運転した場合	5,000円



制度の詳細などについてはこちら（町ホームページ）

おくやみ (敬称略)

地区	死亡者氏名	年齢
原森	黒崎タカ子	106
原森	伊早坂昭廣	82
飯倉	矢嶋きよ子	91
小泉	和田春夫	89
五料	矢嶋英次郎	87
飯塚	徳江スイ子	92
上樋越	八木 或雄	88
上新田	桐 賢治	85
宇貫	川端 吉子	90
宇貫	齋藤 章	67
五料	栗原 方子	102
角 淵	松浦 君子	95
藤 川	干川 昭彦	67
飯 塚	徳江 壽男	93

誕生 (届け出順・敬称略)

地区	出生児名	生
板井	清水 陽向	1/20
下新田	中平 惟愛	1/28
南福島	峯岸 菜乃	2/2
飯塚	吉江 麗白	2/8
下新田	DINCLASAN REMO CALEANA AIRI	2/10
五料	木村 岳	2/10
上飯島	多田 陽斗	2/13
上福島	小高 明弥	2/19
板井	岩永 絃花	2/26
板井	岩永 紗花	2/26

♥は女の子

誕生・おくやみのコーナーに掲載を希望しない場合は、届け出のときにお申し出ください。

人口 令和8年3月1日現在

人口	35,212人	(-72)
男	17,475人	(-26)
女	17,737人	(-46)
世帯数	16,528戸	(-25)

(±)は前月比

今月の納期 税務課 ☎64-7704

介護保険料1期

納期限は4月30日(木)です

★納税などに便利な口座振替をご利用ください
手続きは、町内各金融機関・農協・郵便局・役場税務課などでできます。届出印・口座番号が必要です。

eL-QRで、いつでもどこでも
キャッシュレス納付



5月の

手話通訳者
設置日

7日、11日、25日

※毎月第1・2・4月曜日
(月曜日が祝日の場合は翌営業日)
時間 午前10時～正午
場所 健康福祉課
(役場1階③番窓口)

健康福祉課 ☎64-7722

子ども医療電話相談 #8000番 相談 月～土 午後6時～翌午前8時
受付時間 日・祝日 午前8時～翌午前8時

小児夜間・休日診療

当番日	診療時間	病院
月・水・金・土曜日	午後7時30分～10時30分	伊勢崎佐波医師会病院 (☎24-0111)
日曜日、祝日	午前9時～午後5時	
火・木曜日	午後7時30分～10時30分	伊勢崎市民病院 (☎25-5022)
日曜日	午後5時～翌午前8時30分	

休日歯科診療 伊勢崎歯科医師会休日歯科診療所

伊勢崎市上泉町151 伊勢崎市社会福祉会館3階 ☎23-2772
・午前10時～正午、午後1時～3時
※受付は午後2時30分まで

休日・夜間診療 伊勢崎佐波医師会病院

伊勢崎市下植木町481 ☎24-0111
・平日(月～土曜日)夜間・早朝 午後6時～翌午前8時30分
・休日(日、祝日) 午前8時30分～翌午前8時30分

思いを話してみませんか? — こころの健康相談 —

精神科医によるこころの相談を実施しています。こころの悩みについて、ご本人やご家族からのご相談に応じます。
日時: ご予約時にお知らせします。
予約方法: 保健センター(☎64-7706)へ電話でご予約ください。

心配ごと相談(予約制)

申込先 社会福祉協議会
☎65-8864 ☎65-9666

①法律相談・人権相談

対象 家庭内での心配ごとやご近所でのめもごとでお困りの人、人権を脅かされて悩んでいる人

期日 5月7日(木)[弁護士相談あり]、15日(金)、25日(月)

②行政相談(行政相談委員が対応します)

対象 国や県、町、公団などの仕事に対し、意見や要望、苦情がある人

期日 5月25日(月)

①②時間 午前9時～正午

①②場所 社会福祉協議会事務局(まちなか交流館)

①②定員 8組(定員になり次第締め切り)

ふれあい交流センターからのご案内

■送迎バス運行表 (5月)

日曜日	月曜日	火曜日	水曜日	木曜日	金曜日	土曜日
					1日 芝根地区	2日 開館
3日 休館日 憲法記念日	4日 休館日 みどりの日	5日 休館日 こどもの日	6日 休館日 振替休日	7日 上陽地区	8日 玉A地区	9日 開館
10日 開館 (肉とバラの祭典)	11日 玉B地区	12日 芝根地区	13日 上陽地区	14日 玉A地区	15日 玉B地区	16日 開館
17日 休館日	18日 芝根地区	19日 上陽地区	20日 玉A地区	21日 玉B地区	22日 芝根地区	23日 開館
24日 休館日	25日 上陽地区	26日 玉A地区	27日 玉B地区	28日 芝根地区	29日 上陽地区	30日 開館
31日 休館日						



- 送迎バスの利用は登録予約制です。
- 予約をされた人の停留場所を運行します。
- お迎えの運行時間は、おおよそ午前9時から9時30分の間です。登録された人には、送迎時間をお知らせします。
- 利用を希望する場合は、ふれあい交流センターまでご連絡ください。

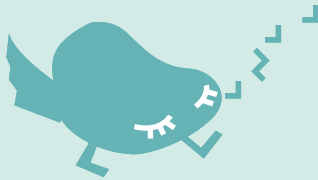
■停留場所

※お帰りのバスは午前11時30分に出発します。

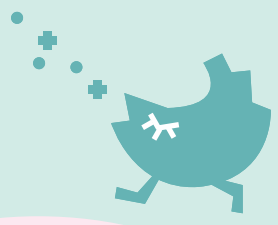
玉A地区		玉B地区		芝根地区		上陽地区	
行政区	停留場所	行政区	停留場所	行政区	停留場所	行政区	停留場所
角 淵	墓地十字路	南 玉	お墓・団地・公民館	箱 石	旧消防7分団	上樋越	公民館
	岩倉橋土手・旧家具屋	与六分	町営・玉村高校	下之宮	月田商店	中樋越	ビニールハウス前(中樋越西)
上之手	不動産前・公民館	宇 貫	公民館南	小 泉	みつわ団地・芝根小東		児童館・公民館
5丁目	不動産前	八幡原	公民館	五 料	郵便局西・公民館	藤 川	万寿屋・藤川公園
6丁目	公民館東十字路	上新田	公民館・角田病院前	飯 倉	公民館		公民館
7丁目	メモリアルホール	板 井	西部公民館・諏訪神社南	川 井	公民館・西十字路	飯 塚	公民館
8丁目	家具屋		東部公民館	下茂木	研修所西南十字路	原 森	公民館・森下団地
9丁目	金田石油南	斎 田	井野商店	後 箇	南部眼科	上福島	公民館
上飯島	三和食堂	福 島	公民館	上茂木	箇茂木集会所		

■ お知らせ ■

- ・筋力トレーニング(毎週月曜日 10時15分～) ・脳トレ教室(第1、第3火曜日 10時15分～)
 - ・ダンベル体操(毎週木曜日 10時15分～)
 - ・みんなのステージ「カラオケなど」(第3土曜日 10時30分～) ・ラジオ体操(第4土曜日 9時30分～)
- ※誰でも自由に参加できます。



おおきくなあれ



おちあい たいり
落合 泰利ちゃん
令和7年4月12日生まれ
佑季也さんと捺美さんの長男。
Happy birthday! おもしろ可愛いくて、お姉ちゃんの事が大好きなたいちゃんに毎日癒されてるよ☺ 成長が楽しみ!



ほりこし はると
堀越 陽翔ちゃん
令和7年4月13日生まれ
健也さんと都さんの長男。
お誕生日おめでとう!!
いつもニコニコでみんなを癒してくれてありがとう♡ これからもたくさん笑って元気に育ってね!



かねこ はな
金子 羽菜ちゃん
令和7年4月27日生まれ
雅和さんと夕貴さんの長女。1歳のお誕生日おめでとう♪ 元気でニコニコ笑顔が可愛い羽菜ちゃん☺ いつも癒しをありがとう♡ だいすきだよ♡♡

すがま れん
須釜 蓮ちゃん
令和7年4月4日生まれ
正貴さんと沙織さんの長男。1歳のお誕生日おめでとう♡ 可愛い笑顔で元気に育ってくれてありがとうー! これからの成長も楽しみだよ☆ ねえねとも仲良くね♡



したら うた
設楽 羽泰ちゃん
令和7年4月26日生まれ
昌史さんと梨央さんの長男。
笑顔がとっても可愛いうたくん! お誕生日おめでとう♡ いっぱいご飯を食べて大きくなってね!



すどう つばさ
須藤 翼ちゃん
令和7年4月3日生まれ
拓也さんと綾香さんの二男。1歳のお誕生日おめでとう!! 表情豊かな翼を見ていると、とても幸せな気持ちになるよ! 産まれてきてくれて、ありがとう☆



すずき きい
鈴木 希泉ちゃん
令和7年4月12日生まれ
信我さんと優香さんの長女。きいちゃんお誕生日おめでとう♡ 毎日とびっきりの笑顔で幸せをたくさんありがとう! 可愛くて愛おしくてたまりません。大好き♡

いとう そうま
伊東 颯真ちゃん
令和7年4月26日生まれ
寛和さんと美咲さんの二男。お誕生日おめでとう! 生まれてきてくれてありがとう。笑顔がとっても可愛いそうちゃん♡ お兄ちゃんと仲良く大きくなってね。



おおきくなあれ募集

6月に1歳の誕生日を迎える、町内にお住まいのお子さんを募集しています。【応募者多数の場合は抽選】
申込方法 右下の二次元コードより、必要事項を入力の上お申し込みください。
入力項目 ①保護者(ご両親)の氏名 ②住所 ③電話番号 ④メールアドレス ⑤お子さんの氏名(ふりがな) ⑥生年月日 ⑦続柄 ⑧60文字以内のコメント、お子さんの写真(3MB以内)
募集期限 4月30日(木)
 ※申込後、数日以内に受付確認メールが届かない場合は企画課(☎64-7711)へご連絡をお願いします。



表紙のことば



旅立ちの春
 3月13日、町内の中学校で卒業式が行われ、別れを惜しむ涙と新たな門出への希望あふれる式となりました。仲間や先生と過ごした日々を胸に、明るい未来に向けて大きく羽ばたいていってください。



◀ 玉村町 ホームページ



◀ 玉村町 LINE公式アカウント