

町の情報誌

広報

# たまむら

TAMAMURA

11

2022(令和4)年  
No.618



## 主な内容

## ●Contents

新型コロナワクチン接種情報 P2

玉村町結婚新生活支援補助金 経済的理由で結婚に踏み切れないお二人を応援します P3

令和3年度 決算報告 P4

町のわだい P8 みんなが主役 P10

子育て応援コーナー P16 お知らせ P22~25



# 新型コロナワクチン接種情報

新型コロナウイルス対策係 ☎75-1377

## 新型コロナワクチン (オミクロン株対応ワクチン) 接種を開始しました

オミクロン株対応2価ワクチンの接種は、1人1回です。

- **対象** ● 初回接種（1・2回目）を完了した12歳以上のすべての人  
※接種券は順次発送します。 ※3・4回目の接種券が手元にある人は、お手元の接種券で接種が受けられます。

### ● 接種券発送スケジュール ●

令和4年9月までに追加接種（3・4回目）をした人は、11月中に接種券を送付する予定です。接種券の発送スケジュールは、町ホームページをご確認ください。

- **LINE・コールセンター予約スケジュール** ● ※毎週木曜日 午前9時から予約開始です。

予約開始日	接 種 日
11月 2日 (水)	11月21日 (月) ~ 27日 (日)
11月10日 (木)	11月28日 (月) ~ 12月 4日 (日)
11月17日 (木)	12月 5日 (月) ~ 11日 (日)
11月24日 (木)	12月12日 (月) ~ 18日 (日)



町ホームページ



## オミクロン株対応2価ワクチンの効果

### ■ 従来型ワクチンを上回るオミクロン株への効果が期待されています

オミクロン株対応ワクチンの追加接種には、オミクロン株の成分が含まれるため、従来型ワクチンと比較した場合、オミクロン株に対する重症化予防効果、感染予防効果、発症予防効果それぞれに寄与する免疫をより強く誘導します。

そのため、オミクロン株に対して、従来型ワクチンを上回る重症化予防効果とともに、持続期間が短い可能性があるものの、感染予防効果や発症予防効果も期待されています。

### ■ 2価のワクチンであることにより、様々な新型コロナウイルスに反応します

異なる2種類の抗原があることにより、誘導される免疫も、より多様な新型コロナウイルスに反応すると考えられます。そのため、今後の変異株に対して有効である可能性がより高いことが期待されています。

※令和4年8月現在の科学的知見を踏まえた専門家の議論をもとに記載しています。今後、知見の蓄積などによりアップデートされる可能性があります。(出典：新型コロナワクチンの製造株に関する検討会第二次取りまとめ)



## オミクロン株対応2価ワクチンの安全性

ファイザー社およびモデルナ社の2価ワクチンの薬事承認において、どちらのワクチンも従来型ワクチンとおおむね同様の症状が見られました。

### ■ 接種後7日間に現れた症状

報告割合	接 種 後 の 症 状	
	ファイザー社	モデルナ社
50%以上	注射部位疼痛	注射部位疼痛、疲労
10~50%	疲労、筋肉痛、頭痛、悪寒、関節痛	頭痛、筋肉痛、関節痛、リンパ節症、悪寒、悪心・嘔吐
1~10%	下痢、発赤、腫脹、発熱、嘔吐	紅斑、発赤、腫脹・硬結、発熱

出典：特例承認に係る報告書より改編

## 乳幼児 (生後6カ月~4歳) の接種を開始しました

対象者には順次接種券を送付します。感染症予防効果と副反応リスクの双方について正しい情報をご確認の上、接種をご検討ください。

## ● 玉村町結婚新生活支援補助金 ●

# 経済的理由で結婚に踏み切れないお二人を応援します

◆◆ 企画課 ☎64-7711 ◆◆

経済的理由により結婚に踏み切れないお二人に対して、婚姻に伴う新生活に係る費用（住居費や引越し費用）の一部を補助します。

※本事業は地域少子化対策重点推進交付金を活用した支援制度です。

● 対象世帯 ● ※下記のすべてに該当する必要があります。

- (1) 令和4年1月1日から令和5年3月31日までの間に婚姻届を提出し、受理された夫婦であること
- (2) 夫婦双方の婚姻日における年齢が39歳以下であり、年間世帯所得が400万円未満であること
- (3) 玉村町に居住し、以後も5年以上居住する意思があること
- (4) 他の公的制度により家賃補助などを受けていないこと。過去に本制度に基づく助成を受けてないこと
- (5) 市区町村税などを滞納していないこと
- (6) 対象世帯に玉村町暴力団排除条例に規定する暴力団員などを含まないこと

● 補助対象となる費用 ●

令和4年1月1日から令和5年3月31日までに支払った次の費用

- (1) 住居費 結婚を機に新たに購入、賃借した際の物件費用  
(物件購入費、リフォーム費、初回賃料、礼金、共益費など)
- (2) 引越し費用 引越し業者などへ支払った費用



● 補助上限額 ● 30万円（住居費と引越費の合計額）

● 申請期限 ● 令和5年3月31日 ※予算範囲内での支援となりますので、早期終了となる場合があります。

● 申請方法 ● 指定の申請書に必要事項を記入の上、添付書類とともに企画課（役場2階⑤番窓口）へ提出してください。本制度の要綱、申請書については町ホームページからダウンロード可能です。詳しくは企画課までお問い合わせください。

## 料理講習会の開催のお知らせ

◆◆ 保健センター ☎64-7706 ◆◆

玉村町食生活改善推進協議会は、郷土食や食文化の継承、食育推進のため、日々活動しています。今回は町と連携し、料理講習会を企画しました。

＜お正月料理講習会＞ 簡単に作れるおせちの調理実習・試食を行います。

- 日時 ● 12月6日（火）・12日（月）・16日（金）※いずれか1日を選択 午前9時30分～午後1時
- 定員 ● 各日8人 ● 参加費 ● 300円 ● 持ち物 ● エプロン・三角巾

＜おやこの料理教室＞ 親子で作れる簡単料理（手打ちうどん他）の調理実習・試食を行います。

- 日時 ● 12月26日（月）・27日（火）※いずれか1日を選択 午前9時30分～午後1時
- 定員 ● 各日4組（子どものみの参加は不可）
- 参加費 ● 親子（2人）で300円（子ども1人追加につき+100円） ● 持ち物 ● エプロン・三角巾

● 申込方法 ●

11月14日（月）～30日（水）の間に、保健センター（☎64-7706）へ電話で申し込んでください。  
※新型コロナウイルスの感染拡大状況に応じて中止や延期となる場合があります。

# 令和3年度 決算報告

総務課財政係 ☎ 64-7751 (直通)

令和3年度における一般会計の歳入総額は、141億1,357万円、歳出総額は、132億1,385万円となり、歳入から歳出を差し引いた形式収支は、8億9,972万円の黒字となりました。実質収支（形式収支から翌年度へ繰り越すべき財源を除いたもの）は8億7,665万円の黒字となり、このうち4億4,000万円を財政調整基金へ積み立て、残りの4億3,665万円を翌年度へ繰り越しました。

※金額や比率は端数処理のため、合計で合わない場合があります。

一般会計  
町民1人当たり

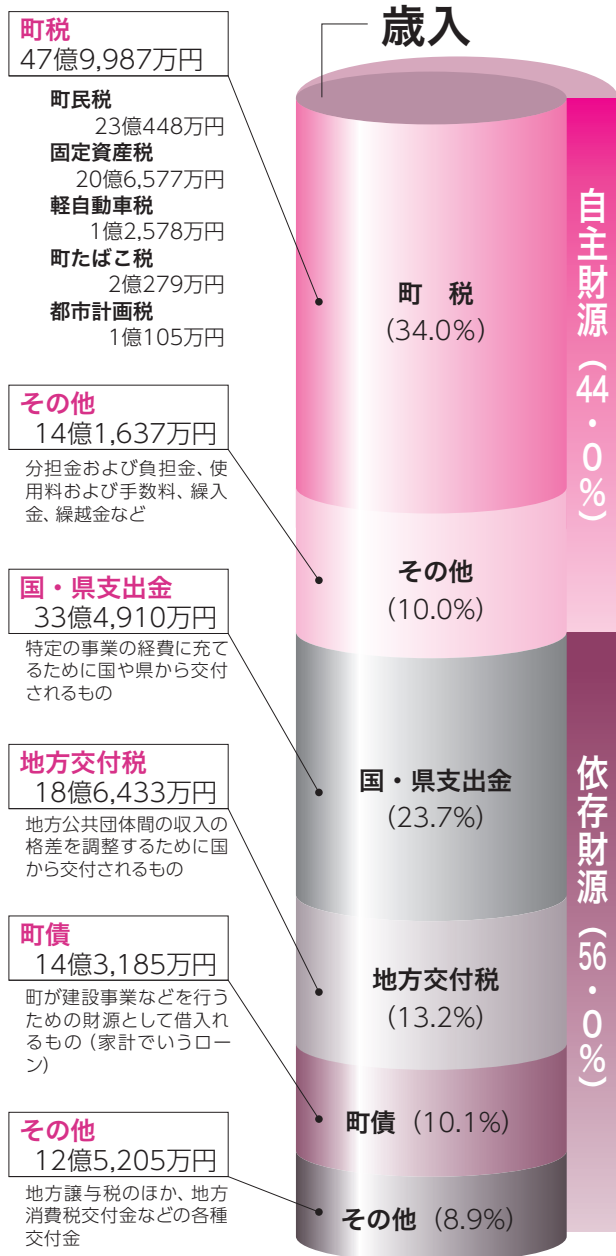
収入 39万円  
支出 37万円  
基本人口 35,956人  
(令和4年3月31日現在)

## 1. 一般会計決算の状況

### 歳入決算額

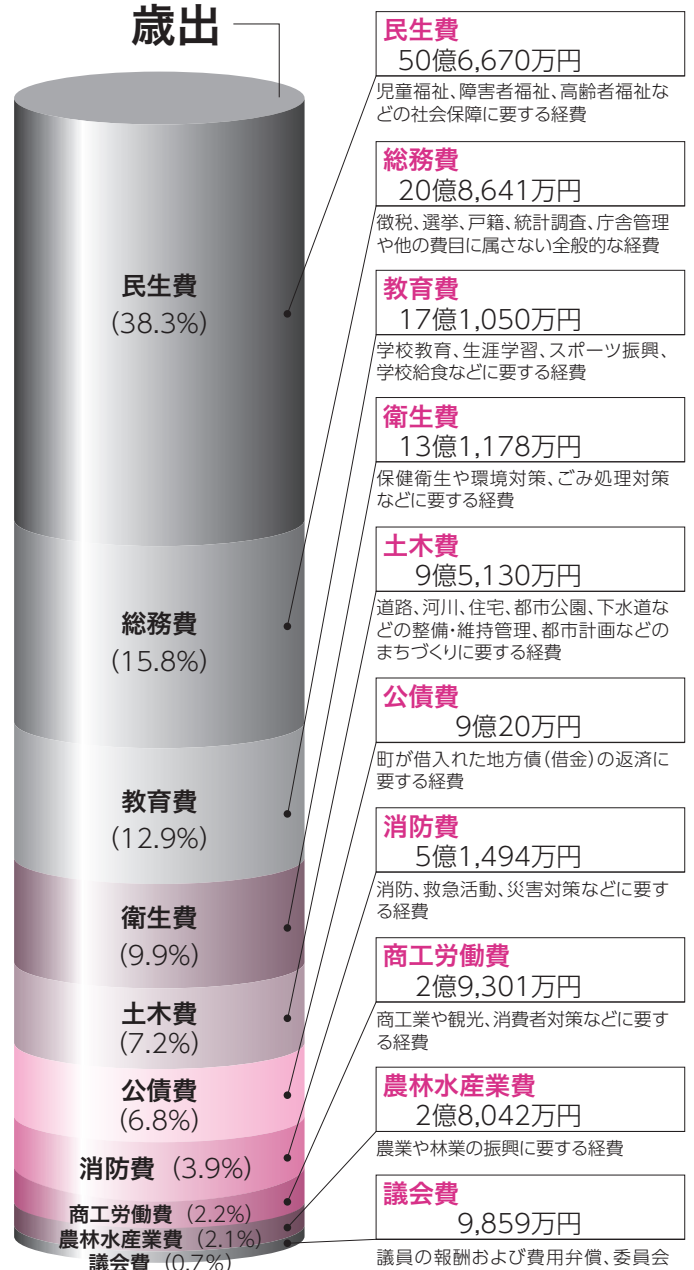
141億1,357万円  
(対前年度比 11.3%減)

自主財源 62億1,624万円  
依存財源 78億9,733万円



### 歳出決算額

132億1,385万円  
(対前年度比 11.9%減)



●決算とは…予算の執行結果のこと ●自主財源とは…町が自主的に収入できる財源 ●依存財源とは…国や県などから交付される財源

## 令和3年度に実施した一般会計の主な事業

### ▶ 新型コロナウイルス感染症対策

- 出産子育て応援特別給付金支給事業…1,215万円
- STOP! コロナ差別対策運動…11万円
- 医療介護従事者等慰労金給付事業…2,298万円
- コロナ生活困窮世帯生理用品配布事業…56万円
- 住民税非課税世帯等に対する臨時特別給付金事業…1億6,838万円
- 低所得世帯臨時子育て支援金給付事業…1,442万円
- 子育て世帯への臨時特別給付金給付事業…5億4万円
- 新型コロナウイルスワクチン接種対策事業（体制確保事業及び接種事業）…2億6,930万円
- 新規需要米次期作支援事業…927万円
- 主食用米次期作支援事業…1,474万円
- 新型コロナウイルス感染症緊急経済対策資金…918万円
- 町内飲食店新型コロナウイルス感染症対策支援事業…379万円
- 小規模事業者等事業継続支援事業…4,950万円
- キャッシュレス化推進・消費喚起応援事業…2,847万円



### 【1】▶ 健康・福祉分野

- 結婚新生活支援事業…87万円
- 生活困窮者自立支援事業（フードバンク）…345万円
- ダイヤモンド婚・金婚祝記念事業…19万円
- 生活習慣病予防改善推進事業…45万円

### 【2】▶ 教育・文化分野

- 小中学校ICT教育推進事業…419万円
- キャリア・サポート・スタッフ配置事業…272万円
- 国登録有形文化財「重田家住宅」…353万円
- 社会体育館長寿命化改修事業…3億9,977万円



### 【3】▶ 自然・環境・安全分野

- 上陽分団詰所建設事業…2,523万円
- 防災備蓄倉庫管理事業…419万円
- 南小学校区防災備蓄倉庫整備事業…308万円
- 災害情報一斉伝達・収集システム…107万円
- 防災IP無線整備事業…222万円



### 【4】▶ 産業経済分野

- 玉村町魅力発信機構…452万円
- 道の駅玉村宿駐車場拡張事業…4,890万円
- 東京圏等情報発信推進事業…107万円
- 商工会館改修助成事業…1,000万円

### 【5】▶ 都市基盤分野

- 道路補修計画推進事業…9,587万円
- 高崎玉村スマートICT周辺地区まちづくり事業…2,381万円
- 文化センター周辺まちづくり事業…3,438万円
- 文化センター周辺まちづくり定住促進奨励事業…200万円
- 空き家対策事業…498万円



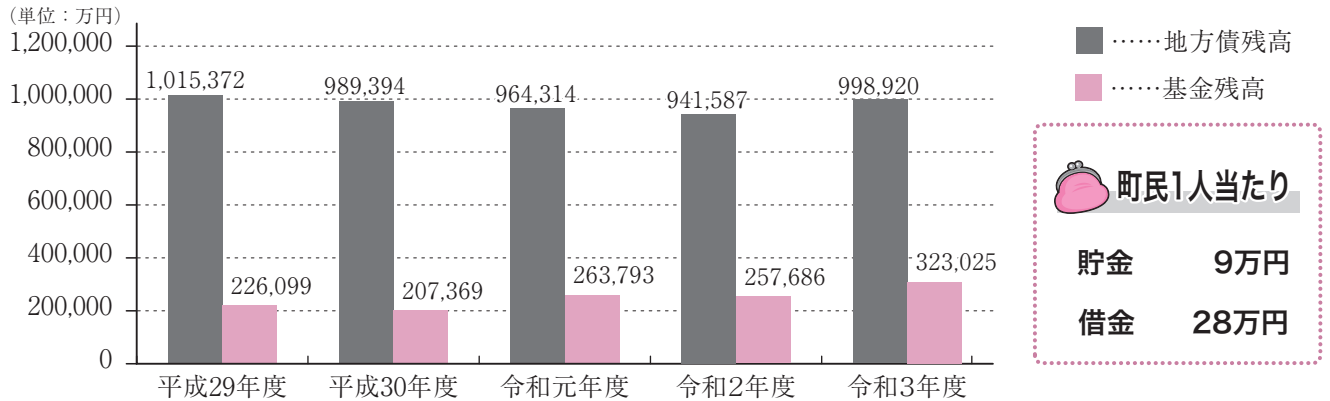
### 【6】▶ 協働・行財政分野

- 公共施設等総合管理計画改定事業…325万円
- ふるさと納税奨励事業…6,496万円
- 地域レジリエンス自立分散型エネルギー設備等導入事業…5億6,122万円
- 衆議院議員選挙…1,539万円
- 町議会議員選挙…1,741万円



「令和3年度玉村町歳入歳出決算書」は役場総務課財政係（3階）、町立図書館、社会体育館、勤労者センターにて閲覧できます。

## 基金残高（町の貯金）・地方債残高（借金）の推移



## 基金残高の内訳

	平成29年度	平成30年度	令和元年度	令和2年度	令和3年度
財政調整基金	12億7,232万円	12億2,265万円	17億287万円	16億8,297万円	21億301万円
減債基金	4億11万円	4億35万円	4億73万円	4億110万円	5億7,830万円
その他基金	5億8,856万円	4億5,069万円	5億3,433万円	4億9,279万円	5億4,894万円
計	22億6,099万円	20億7,369万円	26億3,793万円	25億7,686万円	32億3,025万円

## 財政の弾力性

### 財政力指数 0.75

(R2年度 玉村町 0.77  
県内市町村計 0.74)

自治体の財政力の強弱を測る指標で、国からの仕送りである地方交付税(普通交付税)への依存度を示します。1を基準に、この指数が大きいほど財源に余裕があるとされます。

### 公債費負担比率 9.7%

(R2年度 玉村町 9.8%  
県内市町村計 13.2%)

借金の程度を示す比率で、家計でいえば、どの程度をローンの返済に充てているかを示します。20%が危険水準、15%がその手前の警戒水準とされています。

### 経常収支比率 86.7%

(R2年度 玉村町 90.9%  
県内市町村計 94.5%)

経常的な収入に対し、経常的な支出がどの程度あるかを示します。比率が大きいほど新たな住民ニーズに対応できる余地がなく、財政が硬化化していることを示します。

令和3年度決算では、経常収支比率が高率を示しているものの前年度より改善し、元利償還金の減少等により公債費負担比率が下降するなど、財政指標においてはこれまでの財政健全化に向けた取組効果が示される結果となりました。

今後も将来を見据えた財政健全化の取組を維持しつつ、新型コロナウイルスの感染拡大防止と経済社会活動の両立など、時代の変化に即した柔軟で持続可能な財政運営に努めていきます。

## 2.玉村町会計別決算状況

会計別	歳入		歳出		
	決算額	対前年度比	決算額	対前年度比	
一般会計	141億1,357万円	88.7%	132億1,385万円	88.1%	
特別会計	国民健康保険	36億5,322万円	100.8%	34億6,844万円	99.6%
	後期高齢者医療	3億4,472万円	103.0%	3億4,361万円	103.2%
	介護保険	28億4,023万円	100.6%	25億6,250万円	99.2%
	介護予防サービス事業	305万円	89.4%	305万円	89.4%
水道事業	6億7,368万円	82.0%	7億9,553万円	87.6%	
下水道事業	15億2,626万円	95.4%	17億5,060万円	98.5%	

収入

Table with 4 columns: 科目, 予算額, 決算額, 収入率. Rows include 基本財産運用収入, 事業収入, 補助金等収入, 負担金収入, 雑収入, and 合計.

支出

Table with 5 columns: 科目, 予算額, 決算額, 執行率. Rows include 事業費 (with sub-items like 自主鑑賞事業費, ホール運営事業費), 給与手当等, 管理費, 補助金の返還, and 合計.

(公財) 玉村町農業公社

☎64-3122

玉村町土地開発公社

都市建設課 ☎64-7707

収入

Table with 4 columns: 区分, 予算額, 決算額, 収入率. Rows include 基本財産運用収入, 事業収入, 補助金収入, その他収入, and 合計.

支出

Table with 5 columns: 区分, 予算額, 決算額, 執行率. Rows include 事業費 (with sub-items like 農地利用集積円滑化事業), 一般管理費, 減価償却費, and 合計.

事業実績

Table with 4 columns: 事業名, 借受人数, 面積, 貸付者. Rows include 農地利用集積円滑化事業, 農地中間管理事業, and 事業名, 件数等, 面積, 金額. Rows include 農業機械銀行事業, ふれあい農園管理事業, ホールクローブサイレイジ(WCS)事業.

収益的収入・支出

Table with 4 columns: 区分, 予算額, 収入済額, 収入率. Rows include 事業収益, 事業外収益, and 合計.

支出

Table with 4 columns: 区分, 予算額, 支出済額, 執行率. Rows include 事業原価, 販売費および一般管理費, 事業外費用, 予備費, 特別損失, and 合計.

資本的収入・支出

Table with 4 columns: 区分, 予算額, 収入済額, 収入率. Row includes 借入金.

支出

Table with 4 columns: 区分, 予算額, 支出済額, 執行率. Rows include 公有地取得事業費, 土地造成事業費, 借入金償還金, and 合計.

3.健全化判断比率の状況

健全化判断比率は、以下のとおり、いずれも早期健全化基準を下回りました。

早期健全化基準がいわゆるイエローカード、財政再生基準がレッドカードです。

(単位：%)

Main table with 6 columns: 早期健全化基準, 年度, 玉村町, 早期健全化基準, 財政再生基準, and 説明. Rows include ①実質赤字比率, ②連結実質赤字比率, ③実質公債費比率, ④将来負担比率.

資金不足比率※の状況 ※公営企業会計において、事業規模に対する資金不足額の割合を表す比率

資金不足比率は、次のいずれの会計においても資金不足は生じませんでした。

■公営企業会計の種類 …… 水道事業会計、下水道事業会計

## 食肉学校で感謝祭開催

9月25日に全国食肉学校で、「卒業記念感謝祭2022秋」が開催されました。感謝祭は学校の卒業生が主催したもので、当日は生徒たちが加工した肉の販売会が行われました。販売会場は生徒たちの活気のある声で賑わい、抽選で選ばれた約170人の来場者が買い物を楽しんでいました。



## 厚生労働大臣賞を受賞

玉村町食生活改善推進協議会が、栄養改善および食生活改善事業の普及活動に功労のあった地区組織として厚生労働大臣賞を受賞しました。地域住民を対象とした料理講習会や町の食育促進事業への協力などの活動が認められたものです。工藤会長は「コロナ禍においても工夫を凝らしながら活動を行っていきたい」と今後の抱負を語ってくれました。



## 復興支援コンサートの軌跡を寄贈

東日本大震災復興支援のため、平成23年から毎年開催された復興支援コンサートの記録が冊子としてまとめられた「東日本大震災復興支援 チャリティコンサートの記録 2011～2022」が、復興支援コンサート実行委員会より町立図書館に寄贈されました。「玉村町からエールを！」の掛け声のもと開催された全10回の公演の軌跡が記されています。ぜひお手に取ってご覧ください。



左から、記録編集委員の滝口さん、実行委員長の川野さん

## 秋の夜長を楽しむ

9月10日、国登録有形文化財に登録されている重田家住宅において、お月見会が開催され、平成10年に住民の皆さんが作り上げた野外劇「天翔る龍」の上映、当時の劇のパフレットや写真展示が行われました。子どもたちが描いたペットボトル燈籠が並べられた荘厳な雰囲気になった重田家住宅で、来場した人たちは中秋の名月を楽しんでいるようでした。





# 令和4年度 フロア教室(第4期)募集案内

B&G海洋センター  
☎ 64-5311

**申込日時** 玉村町在住の人は11月27日(日)より、すべての地域の人は12月1日(木)から受付開始します。  
午前10時～午後8時の間で海洋センター窓口へ参加費を持参の上、直接お申し込みください。なお申込書を、持ち帰ることはできません。(先着順、定員締切)

12月3日(土)までは一人一教室(本人・家族のみ)12月4日(日)から複数の申し込みができます。

※申込者が8人以下の場合、教室の開催を中止する場合があります。

**参加費** 3,500円(10回コース) ※返金は12月18日(日)までとなります。

**特典：複数の教室参加者は2教室目以降の参加費が1,000円割引になります！！**

※2教室目以降申し込みの際は、1教室申込時の領収証を持参ください。

**施設使用料** 大人(町内320円)、(町外480円) / 高校生以下(町内100円)、(町外150円)

**申込期限** 12月18日(日) ※教室の見学をしたい場合は、事前に受付へお申し付けください。

教室名	内 容	期 間	時 間
ダンベル体操 (火) 定員25人	軽いダンベルを使い体操やリズムに合わせてのウォーキングです。	1/10～3/28 火曜日 ※3/14、3/21は休み	10:15～11:15
フラダンス (火) 定員20人	穏やかなハワイアンソングのリズムに合わせて体を動かします。		11:30～12:30
バランスヨガ (火・木) 定員各20人	肩甲骨や骨盤を調整し、きれいな姿勢を目指します。	1/12～3/30 木曜日 ※2/23、3/16は休み	13:30～14:30
はじめてピラティス (火) 定員25人	胸式呼吸によるストレッチ中心の運動です。負荷の少ない動きで体の奥の筋肉を鍛えます。	1/10～3/28 火曜日 ※3/14は休み	15:00～16:00
ZUMBA (火) 定員20人	ラテン系の音楽に合わせて体を動かします。		16:10～17:10
ビギナーエアロ (火) 定員20人	連続した軽い有酸素運動の中で、気持ちよく体をほぐします。		17:45～18:30
ゆるムーブ (火・木・金) 定員各20人	連続した軽い有酸素運動の中で、気持ちよく体をほぐします。	1/10～3/28 火曜日 ※3/14、3/21は休み	19:30～20:15
		1/12～3/30 木曜日 ※2/23、3/16は休み	10:15～11:00
		1/13～3/24 金曜日 ※3/17は休み	
エアロピクス (水) 定員20人 (木) 定員25人	基本動作を中心に音楽に合わせて楽しみながら動きます。	1/11～3/22 水曜日 ※3/15は休み	10:30～11:15
		1/12～3/30 木曜日 ※2/23、3/16は休み	19:30～20:15
太極拳 (水) 定員15人	24式太極拳をやさしく学びます。	1/11～3/22 水曜日 ※3/15は休み	11:30～12:30
骨盤調整ヨガ (水) 定員20人	体の中心となる骨盤をしっかり整えながら、夏に向けてゆる～くダイエットしていきましょう。		13:30～14:30
いすヨガ (水) 定員20人	毎日楽しく・快適に過ごせるよう、椅子を使って体全体を動かしていきましょう。腰・足が痛い人にオススメです。	1/11～3/22 水曜日 ※3/15は休み	14:45～15:45
チアダンス (水) 定員各20人	チアダンスを通じて、基礎体力・リズム感・柔軟性を養います。 (対象：年少～小学生)		16:15～17:00 (幼児クラス)
			17:00～18:00 (小学生クラス)
気功 (木) 定員20人	経絡の流れで気を導き自然治癒力を高めます。	1/12～3/30 木曜日 ※2/23、3/16は休み	15:00～16:00
ZUMBA GOLD (木) 定員20人	Zンバの初心者向け教室です。ラテンの音楽で楽しくおどりましょう。	1/12～3/30 木曜日 ※2/23、3/16は休み	16:15～17:15
ゆっくりゆるムーブ (金) 定員20人	連続した軽い有酸素運動の中で、体をほぐし、伸ばします。		11:15～12:00
アンチエイジングストレッチ (金) 定員各20人	セルフケア・ストレッチで体の歪みを整えます。腰痛・肩こり・膝痛対策・快眠・スタイルアップにも適した教室です。※シナプソロジーを取り入れています。	1/13～3/24 金曜日 ※3/17は休み	13:30～14:30
やさしいピラティス (金) 定員20人	身体の内側(体幹)を引き締め、姿勢を整える運動です。 ※腰痛体操		19:30～20:30
キッズスポーツエアロ (金) 定員20人	年少から小学生まで楽しみながら体力筋力を向上していきます。 (対象：年少～小学生)		15:00～16:00
ヨガトレ (土) 定員20人	初めての方から無理なく楽しく柔軟性と筋力を高められる教室です。	1/15～3/26 日曜日 ※3/12は休み	17:30～18:15
きれいになるヨガ (土) 定員25人	動きながら呼吸を意識し一つ一つポーズを行い心と体をつなげます。		10:30～11:15
美・姿勢Yoga (土) 定員20人	美しく正しい姿勢でアンチエイジング(若返り)、運氣も上昇していきます。		11:30～12:30
リフレッシュヨガ (日) 定員20人	体を気持ちよく動かして、心も体もリフレッシュしていきましょう。		19:30～20:30
			10:30～11:30

# みんなが主役

フラダンス全国大会で県立女子大学が  
団体部門準優勝、ソロ部門第3位入賞



県立女子大学アロハダンスサークルの皆さん

大学のフラダンス全国大会「第11回カレッジフラコンペティション2022」が8月26日、27日に横浜市で開かれ、県立女子大学アロハダンスサークルが団体部門で準優勝、ソロ部門でサークル所属の山本小春さん（3年）が第3位に入賞しました。

新型コロナウイルス感染症の影響により人前で踊りを披露する機会が減るなか、平日は大学内、土日は所属しているフラダンススクールで大会に向けて練習を重ねてきました。部長の八尾咲さん（3年）は「指導いただいた



ソロ部門第3位入賞の  
山本小春さん

南由希子先生や、周囲の皆さんからの支え、学校の協力があつたからこそ大会で力を発揮できた。周りの方々への感謝の気持ちでいっぱい」と大会を振り返り、「これからも応援してくれている皆さんに笑顔と元気を届けられるよう活動していきたい」と語ってくれました。

「出場する一人のために多くの方が協力や愛情を注いでくれるのがソロ部門」と話してくれたのはソロ部門で第3位に入賞した山本さん。「先生や仲間、家族、学校関係者や地域の皆さんなど多くの方への感謝の気持ちをステージで表現できた」と笑顔を見せてくれました。

感謝の思いを大舞台で発揮した県立女子大学アロハダンスサークルの皆さん。今後のさらなる活躍を願っています。

## ぐーちょきシニアパスポートのご案内

健康福祉課 ☎64-7721

群馬県では、高齢者の積極的な外出を促し、地域との交流や自身の健康維持につなげていただくことを主な目的とし、「ぐんまちょい得シニアパスポート（通称：ぐーちょきシニアパスポート）事業」を実施しています。

### ぐーちょきシニアパスポートとは

協賛店舗で提示すると、割引やプレゼントなど、さまざまな「ちょい得」サービスを受けられるカードです。

### 対象者

県内在住の65歳以上の人

### 配布方法

健康福祉課と玉村町老人福祉センターで配布しています。免許証や保険証など、氏名、住所、生年月日が確認できるものをお持ちください。65歳を迎える人には、介護保険証を郵送する時に同封しています。



# 税金情報

税務課  
☎64-7703

令和5年度 償却資産(固定資産税)の申告をお願いします

固定資産税は土地や家屋のほか事業用に所有している償却資産についても課税されます。地方税法第383条の規定により、玉村町内に償却資産をお持ちの人、事業用として他の者に貸し付けている人は、毎年1月1日現在の所有状況を申告していただくことになっています。

■申告する償却資産とは  
工場や店舗、貸し駐車場やアパート賃貸などを経営している個人や法人が、その事業のために用いる構築物、機械、器具・備品などを償却資産といい、土地や建物と同じように固定資産税が課税されます。償却資産を所有している人は、毎年1月1日現在の償却資産の内容(種類、数量、取得年月、取得価額、耐用年数など)について、1月末日までに市町村長に申告することが法律により義務づけられています。

## ■申告方法

令和5年1月31日(火)までに申告書および明細書を税務課までご提出ください。昨年申告のあった人、資産の登録がある人には、申告書などを郵送していただき、11月下旬から12月上旬を予定しています。新たに申告する人や、申告書などが届かない場合は、関係書類を送付しますのでご連絡ください。

共通	外構工事(舗装、門・塀、緑化施設など)、外灯、看板、パソコン、コピー機、エアコン、レジスター、テレビ、応接セット、ロッカー、キャビネットなど
工場・製造業	各種製品製造設備、受変電設備、構内舗装、太陽光発電、フォークリフトなど
印刷業	製版機および印刷機、断裁機など
建設業	ブルドーザー、パワーショベル、大型特殊自動車、発電機、ポンプなど
パチンコ店、ゲームセンター	パチンコ台、ゲーム機、両替機、カラオケ機器など
飲食店	テーブル、椅子、厨房設備、冷蔵庫、カラオケ機器など
小売店	陳列棚、陳列ケース、冷蔵庫、厨房設備、自動販売機など
理容・美容業	理容・美容椅子、洗面設備、消毒殺菌機、サインポールなど
医院、歯科医院	医療機器(ベッド、レントゲン装置、手術機器)など
クリーニング業	洗濯機、脱水機、乾燥機、プレス機、ボイラー、ビニール包装設備など
アパート経営	フェンス、自転車置場、駐車場の舗装路面、太陽光発電など
ガソリンスタンド	洗車機、ガソリン計量器、独立キャノピー、地下タンク、照明設備など
売電業	太陽光発電設備(家庭用は出力10kw以上のもの)、外構工事など

■申告対象外の資産 事業用に所有していても以下のものは申告対象外です。  
①土地および家屋として課税されている建物 ②自動車税、軽自動車税として課税対象の車両 ③無形固定資産、無形減価償却資産 ④耐用年数1年未満の償却資産または取得価額が10万円未満の償却資産で税務会計上、一時に損金算入したもの(消耗品など) ⑤取得価格20万円未満のもので3年間で一括して均等償却するもの ⑥屋根材に埋め込まれ家屋として評価課税されている太陽光発電設備

# 国民健康保険

住民課国民健康保険係 ☎64-7702

## 個別特定健診(無料)は11月30日(水)までです

玉村町国民健康保険に加入している40歳以上の人を対象とした個別特定健診は、11月30日(水)までとなっています。町内および伊勢崎市内の実施医療機関で無料で受診できますので、4月に送付された受診票と国民健康保険証をお持ちの上、受診をお願いします。しなやか健診(後期高齢者医療制度に加入の人)も11月30日までで終了です。  
※受診票を無くした場合は再発行しますのでご連絡ください。

## 確定申告(医療費控除)の前に高額療養費の支給申請・見込額計算申請を忘れずに!

国民健康保険の「高額療養費」の支給申請手続きには、医療機関の領収書の原本の確認が必要です。

令和4年11月、12月診療分に対する高額療養費支給申請案内ハガキの送付は、事務処理上、確定申告開始日以降(11月診療分は1月下旬、12月診療分は2月下旬)となります。このため、12月までに入院したり、同じ月に1回の受診で2万1千円を超えるような診療が2回以上ある場合は、高額療養費の見込額を役場1階②番窓口で計算しますので、各月にかかった医療機関のすべての領収書(国民健康保険加入者全員分)と国民健康保険証をお持ちの上、ご来庁ください。

また、案内ハガキが届いていて、まだ支給申請をしていな

い場合は、領収書は確認後にお返しますので、必ず確定申告前に高額療養費の支給申請をしてください。(高額療養費支給申請案内ハガキは、該当する世帯のみに送られます)

## 交通事故などにあつたとき

交通事故のような第三者(加害者)が原因でケガや病気をしたときの医療費は、本来、加害者側が負担すべきものです。国民健康保険証を使い、治療を受ける場合は、国民健康保険から、一時、立て替え払いをすることになりますが、後日、加害者に立て替え分を請求することになります。そのため、交通事故などにより、国民健康保険証を使い、治療を受けようとするときは、必ず国民健康保険係に届出をしてください。  
※保険証が使用できない場合がありますので、詳しくはお問い合わせください。

## 一部負担金の減免制度について

世帯主が災害や、失業などによる収入の減額などにより、生活が著しく困難となったことにより一部負担金を支払うことができない場合、申請により必要があると認められると、3カ月以内の期間に限って一部負担金の減額または支払いを免除することができます。制度の詳細については直接お問い合わせください。

● 公益社団法人全国食肉学校×玉村町魅力発信機構 共催 ●

## ～ 世界で活躍する肉のプロが教える! ～ ためになる肉の勉強&ウイナー作り体験会 開催のお知らせ

国内外で引っ張りダコな肉のプロ達を養成する「全国食肉学校」にて、ウイナー作りから試食もできる特別イベントを開催します。

● 日時 ● 11月26日(土) 午前9時～午後1時30分

● 場所 ● 全国食肉学校(樋越1794)

● 定員 ● 先着20人

● 参加費 ● 1,000円(材料費)

● 申込方法 ● 右の二次元コードより申込書をダウンロードし、電話またはFAX、もしくはメールでお申し込みください。

● 申込期限 ● 11月18日(金) 午後5時  
※多くの皆さんに体験していただきたいため、初めて申し込む人を優先します。

● 申し込み・問い合わせ先 ●

全国食肉学校 ☎65-2571(午前8時30分～午後5時)、☎65-9274  
MAIL: fma@fma.ac.jp



申込フォーム

## 「女子大のとびら」

群馬県立女子大学 ☎65-8511

### 円形広場とヒバリ

玉村では身近な野鳥に触れる機会が多く、県立女子大学の構内でも、樹木にシジュウカラやオナガがいたり、足元をセキレイが走っていたりします。中でも、赴任後間もない時期の、ヒバリとの出会いは印象的でした(春のことなので季節外れの話になってしまいますが…)。キャンパス中央にある「円形広場」の上空から、長いさえずりが聞えてきたのです。

私が専門とするイギリス文学には、ヒバリを謳った詩がいくつかありますが、特に有名なのは19世紀ロマン派の詩人パーシー・ビッシュ・シェリーの「ヒバリに寄せて」。夏目漱石の『草枕』にも引用されている詩です。一心にさえずりながら空高く昇っていき、遂には声だけが聞えてくる、その歌声に、人間には味わえないような純粋な喜びを見出してヒバリを称えた詩…というところまでは理解していました。けれども、玉村で初めて日常的にヒバリの声を聞き、飛ぶ姿を見て「こういうことか」と腑に落ちたのです。

文学部 英米文化学科 准教授 島田 協子

日本の俳句や短歌は一定の音から成っていますが、英語の詩にも、拍数や行数で一定のリズムを刻むものが多くあります。「ヒバリに寄せて」は、5行ごとのまとまり(連)が21個連なっており、どの連も、主に「強・弱」の組み合わせを3回繰り返す行が4つと、主に「弱・強」の組み合わせを5回繰り返す1行、というリズムになっています。つまり「短い4行の後に長い1行」の組み合わせがずっと繰り返されるのですが、県立女子大学のキャンパスにある円形広場を歩いていたとき、上空に羽ばたきながら鳴くヒバリの長いさえずりを聞いて、それがこの詩の長い5行目と重なり合いました。この詩の形はまさに、ヒバリの飛翔と声そのままなのだ、と納得できたのです。

玉村の自然が、イギリスの詩に思わぬ実感をもたらしてくれました。来年の春には、今年よりも更に賑わいを取り戻した円形広場の上空から、ヒバリが快活なさえずりを聞かせてくれることを願っています。

### 第45回元旦健康マラソン大会参加者募集

期日 令和5年1月1日(日・祝) 場所 総合運動公園 ※雨、雪の場合は中止

時間 [受付] 午前8時～8時30分 [開会式] 午前8時30分

出発時間 午前9時より順次 コース 総合運動公園周辺コース

出発順序

1. Aコース(6.0km) 一般男子の部(高校生男子含む)  
Bコース(1.1km) 総合小学1・2年生の部(男子・女子)、町民小学1・2年生の部(男子・女子)
2. Cコース(3.6km) 中学生・40歳以上男子の部
3. Dコース(1.8km) 総合小学3・4年生の部(男子・女子)、町民小学3・4年生の部(男子・女子)
4. Eコース(2.2km) 40歳未満女子の部、40歳以上女子の部、総合小学5・6年の部(男子・女子)、町民小学5・6年の部(男子・女子)

参加料 玉村町に在住・在勤・在学および玉村町スポーツ少年団に所属する人…無料 その他の人…100円

参加資格 健康な人

表彰 [小学生の部] 総合クラス 第1位～第3位 賞状・賞品・メダル

町民クラス 第1位～第8位 賞品

[中学生以上の部] 第1位～第3位 賞状・賞品・メダル

第4位～第6位 賞品

申し込み 11月25日(金)午後9時まで、社会体育館にて受け付けます。

小・中学生は保護者の「参加承諾書」を添えて申し込んでください。

申し込みの無い人は走れません。(当日の飛び入りは一切認めていません)

※なお、参加申込書については社会体育館窓口で配布します。

※小学生の部は、参加するクラスを選択してください。走行については、同時に行います。

[総合クラス] 参加を希望する人

[町民クラス] 町民ならびに玉村町スポーツ少年団に所属する人

主催 玉村町教育委員会 玉村町体育協会

主管 玉村町陸上クラブ



### 第8回 みんなでシャフルボード大会を開催します

日時 12月11日(日) 午前9時～ 場所 社会体育館 アリーナ

対象 町内在住・在勤・在学(未就学児は不可)の4人以上で編成した団体(うち1人は代表者の成人とする)

申込方法 11月15日(火)～30日(水)までの平日、午前9時から午後5時までに、社会体育館窓口を設置してある申込書に必要事項を記入の上、提出してください。

主管 玉村町スポーツ推進委員会

※新型コロナウイルス感染拡大状況により、開催を中止する場合があります。

## 玉村町の子供たちは今 ～全国学力・学習状況調査の結果から～

小学6年生と中学3年生を対象とした全国学力・学習状況調査が今年度も実施されました。これは、児童生徒の学力や学習の状況をつかみ、その結果をもとに学習や生活を改善し、子供のよりよい成長を促すことを目的としたものです。今年度は、国語と算数・数学に加えて理科の学力調査が実施され、生活習慣などについての質問紙調査が例年同様に実施されました。この調査から見てきた玉村町の子供の状況を説明します。

### ● 学力調査から ●

#### 国語



- 漢字や仮名の大きさ、配列、行書の特徴といった、書写に関する知識・理解をよく身に付けています。また、中学生では、聞き手の興味・関心などを考慮して、表現を工夫して話すことがよくできます。
- 物語文を読むことにおいて、小中学生とも描写から登場人物の関係や場面の展開、心情の変化などを捉えることに苦手さが見られます。物語を読む際には、想像した心情や人物の関係について、その根拠となっている文章中の言葉はどれなのか、はっきり意識するようにしましょう。

#### 算数・数学



- 小学生は百分率で表された割合を分数で表す問題、中学生は自然数を素数の積で表す技能や一次関数の変化の割合の意味理解といった知識・技能がよく身に付いています。
- 小学生は数量の求め方を言葉や式を使って説明すること、中学生はデータの傾向について判断の理由を数学的な表現で説明することに苦手さが見られます。計算などの答えを導くだけでなく、答えに至る過程を言葉や式といった方法を用いて説明できるようにしましょう。

#### 理科



- 小学生は実験器具の名称や使い方についての知識が、中学生は実験の結果について分析・考察することや計画を改善する力がよく身に付いています。
- 小学生は観察から得た情報を、他の人の気付きを取り入れながら分析・解釈し、自分の考えをもつこと、中学生は知識・技能同士を関連付け、分析・解釈することに苦手さが見られます。情報同士を結び付けて分析・解釈し、自分の考えを言葉で表現することができるようにしましょう。



教育通信

## MANABIのひろば

### 教育支援センター「ふれあい」

令和4年4月から「教育相談室・適応指導教室」は「教育支援センター」に名称を変更しました。

#### （教育相談）

子供の心の問題やことばや聞こえ、情緒面での心配、お子さんの教育などの悩みなど、一人で悩まずにお気軽にご相談ください。

月～金曜日 9:00～16:00  
☎65-0081

来所相談も実施しています。  
住所 下新田187番地

#### （教育支援）

学校に行きたくても行けずに困っている小中学生の不安や悩みを受け止め、心が触れ合う喜びを体験する場です。

月～金曜日 9:00～15:00  
☎・☎65-0091



教育支援センター

#### （通級教室）

ことばの誤り・ことばの繰り返し・ことばの発達が遅い・落ち着きがない・人とうまく関われない・学習に偏りがあるなどの相談や指導をする教室です。

月～金曜日 8:30～17:00

#### <問い合わせ先>

幼児 ☎20-4500  
小学生 ☎64-2855 (玉小内)  
中学生 ☎65-2019 (玉中内)

### ● 質問紙調査から ●

玉村町の子供たちの生活習慣については、自分で決めたことや難しいことでも、粘り強くやり遂げようと挑戦できる子、人が困っているときに進んで助けられる優しい子が多いことが分かります。また、学習習慣については、自分で計画を立てて学習ができることや、家庭での学習時間が全国平均と比べて多いことが分かりました。さらに、学校や家庭でICTを活用した勉強時間も多く、新しい学びの形が表れていることが分かりました。

これからも玉村町の子供たちの良さを生かしながら、子供たちが「セルフマネジメント力」を身に付け、「自立する力」と「共生する力」をさらに伸ばしていけるよう、一層の支援をしていきます。

#### Q. 自分でやると決めたことはやり遂げるようにしていますか

	小学校	中学校
玉村町	88.0%	88.9%
全国	87.2%	86.8%

#### Q. 難しいことでも、失敗を恐れず挑戦していますか

	小学校	中学校
玉村町	72.8%	69.4%
全国	72.9%	67.4%

#### Q. 人が困っているときは、進んで助けますか

	小学校	中学校
玉村町	93.3%	88.9%
全国	88.9%	88.4%

#### Q. 家で自分で計画を立てて勉強していますか

	小学校	中学校
玉村町	75.5%	64.9%
全国	71.1%	58.5%

#### Q. 学校での勉強時間以外にどれくらい勉強しますか。(30分以上と答えた割合)

	小学校	中学校
玉村町	94.6%	93.1%
全国	89.5%	91.5%

#### Q. 普段ICT機器を勉強のためにどのくらい使っていますか(30分以上と答えた割合)

	小学校	中学校
玉村町	50.2%	53.4%
全国	51.7%	45.8%

※今回実施された3教科の学力調査の問題について、どんな問題で、どんな力を身に付けさせたいのかまとめられた解説動画が公開されています。ぜひご覧ください。



(群馬県教育委員会作成)

R4全国学力調査解説動画

# 輝け! たまむらっ子

## 子育て応援コーナー

### 児童館トピックス

### ■ 今月は 中央児童館 です ■



▲「がんばり賞」とメダルをもらいました!

**キラキラ☆オンステージ**  
発表してくれる子どもを集い、キラキラ☆オンステージを行いました。ピアノ・鍵盤ハーモニカ・こま・折り紙・けん玉・ヨーヨー・ダンスなど、自分たちの得意なことをみんなの前で披露してくれました。お客さんの子ども達の真剣な応援もあり、出演者の子ども達はとても頑張っていました。発表を通してきっと大きな成長につながったことでしょう。



カエルのうた♪を演奏しました

### ■ 12月の児童館の主な行事 ■

上陽児童館 ☎64-6565	ドレミひろば♪『クリスマス製作』	12/16(金) 10:45~
西児童館 ☎65-1137	いざ!かきぞめ ※予約制 (対象: 小学3年生~6年生)	12/26(月) 14:00~
中央児童館 ☎64-1400	クリスマス会	12/23(金) 14:00~
南児童館 ☎64-7654	ワクワクしちゃうな♪ クリスマスウィーク	12/19(月)~22(木) 10:45~
健康の森児童館 ☎64-6600	ブルースハーモニカとサックスのX'masライブ	12/11(日) 13:40~

詳しいことは児童館だよりをご覧ください。直接お問い合わせください。

### ごあんない

上陽・西・中央・南児童館

利用時間…平日 10:00~18:00

土曜日 10:00~17:30

休館日…日曜日・祝日・年末年始

※西児童館のみ土曜日も休館。  
※臨時に休館する場合があります。

### 健康の森児童館

利用時間…10:00~18:00

休館日…月曜日・年末年始

### 健康の森児童館について

詳しくは、

こちらをご覧ください⇒



### 児童館トピックス

このゆび  
こ〜まれ



## 地域子育て支援センター

下新田176(第1保育所内) ☎30-6601

電子メール: kosodate@town.tamamura.lg.jp

### ☆大型絵本を楽しもう!

親子で、お話を楽しみましょう。

日時 12月6日(火) 午前10時~10時20分

### ☆はじめましての日

初めて子育て支援センターに来る人が利用しやすいように『はじめましての日』を設けています。ぜひ気軽に遊びに来てください。

日時 12月19日(月) 午前10時~11時30分

対象 町内在住で、初めて子育て支援センターを利用する未就学児とご家族・プレママとプレパパ・祖父母

### ☆赤ちゃんの日(予約制)

日時 12月14日(水) 対象 生後8カ月までの赤ちゃん

日時 12月22日(木) 対象 生後15カ月までの赤ちゃん

※町の保健師参加は12月14日(水)のみ

### ☆『親子でリズム&サーキット』(予約制)

親子で身体を動かして楽しみましょう!

日時 12月13日(火)・27日(火) 午前9時~10時20分

対象 町内在住の乳幼児(1歳3カ月頃~3歳頃)

持ち物 水分補給の飲み物、タオル

### ☆『栄養士さん・歯科衛生士さんとおしゃべりタイム』

離乳食や子どもの食事面・歯磨きなどについて栄養士や歯科衛生士とお話をしませんか?

日時 12月28日(水) 午前10時30分~正午

対象 町内在住の未就学児と保護者

### ☆日曜開放 たまたんサンデー:クリスマス会(予約制)

日時 12月18日(日) 午前9時30分~正午

対象 町内在住の未就学児と保護者

※イベント予約開始日の詳細は、町ホームページの「12月号ほっかぽっかだより」をご覧ください。 ※新型コロナウイルス感染症の状況によっては、中止になる場合があります。



各種健診・相談事業

健診・相談名	月 日	対象者・申込方法	受付時間
4か月児健診	12月13日(火)	令和4年8月生	午後 ※個人通知を ご確認ください
	12月15日(木)		
10か月児健診	12月20日(火)	令和4年2月生	
	12月22日(木)		
歯っぴいスマイル相談	12月19日(月)	令和3年9月生	午前 ※個人通知を ご確認ください
1歳6か月児健診	12月14日(水)	令和3年4月生	午後 ※個人通知を ご確認ください
2歳児歯科健診	12月1日(木)	令和2年9月生	
3歳児健診	12月7日(水)	令和元年9月生	
子育て・離乳食相談	12月5日(月)	事前に電話予約 ※完全予約制	午前・午後 ※予約時に要相談
はじめての 離乳食講習会	12月13日(火)	離乳食を開始する時期 のお子さんと保護者 前日までに予約	午前 ※予約時に要相談
のびやか発達相談	月1回実施。日時については、電話予約時に相談		

※新型コロナウイルス感染症の拡大状況により、各種健診・相談事業を変更または中止する可能性があります。ご理解とご協力をお願いします。

検診・健康診査・予防接種実施医療機関 追加のお知らせ

【追加医療機関】

猿谷内科クリニック（伊勢崎市連取町1781-6 ☎75-5117）

【実施できる検診・健康診査】

胃がん検診（カメラ・バリウム）、大腸がん検診、特定健診、しなやか健診、肝炎ウイルス検査

【実施できる予防接種】

高齢者肺炎球菌ワクチン接種、高齢者インフルエンザワクチン接種



各種健診のお知らせ

保健センター ☎64-7706

健康の日イベント「骨粗しょう症予防教室」を開催します

玉村町では、毎月第1日曜日を「健康の日」と制定し、健康づくりに取り組む日としています。この度、健康の日イベントとして、「骨粗しょう症予防教室」を実施することになりました。

日時 12月2日(金) 午前11時～正午

場所 役場3階大会議室

内容 骨粗しょう症予防に関する講話と運動指導

講師 群馬ヤクルト株式会社 健康運動指導士

定員 15人(先着順)

11月25日(金)までに保健センターへ電話でお申し込みください。

こころの病を抱える人とそのご家族のための「おしゃべり会」

12月は製作をしましょう。普段感じていることや困っていることなどを話してみませんか？

日時 12月19日(月) 午後1時30分～2時30分

場所 町保健センター

対象 町内在住のこころの病を抱える人、ご家族

※申込不要。参加費無料。直接お出かけください。

毎月19日は「家族でいただきますの日」～食卓は豊かな心と体をはぐくみます～

12月16日は

11月10日～16日は、  
アルコール関連問題  
啓発週間です

昔から「酒は百薬の長」と言われるように、適量であれば体に良いとされています。血液の流れを良くする、リラクゼーション効果がある、人とのコミュニケーションを円滑にするなど、良い効果もあります。しかし、不適切な飲酒は急性アルコール中毒や肝臓病の発症などアルコール健康障害の原因となります。さらに、本人の健康の問題のみならず、飲酒運転、暴力、虐待、自殺などさまざまな問題にも密接に関連します。

- 適量を守りましょう  
ビールは中ジョッキ1杯(500ml)、日本酒は1合、焼酎はコップ半分(100ml)、ウイスキーはダブル1杯、チューハイ(7%)は350ml缶1本
  - 週2日の休肝日をつくりましょう
  - 食事と一緒にゆっくりと飲酒をコントロールできなときは専門家に相談しましょう
- 50歳代男性の多量飲酒者では、そうでない人に比較して高血圧の割合が40%程度多いと言われています。また、アルコール摂取量が日本酒に換算して「1日平均3合以上」の人は、「時々飲む(月に1～3回)」「人に比べて、1.6倍脳卒中になりやすいことが分かっています。
- ご自身やご家族の飲酒習慣を振り返り、お酒と上手に付き合いたしましょう。また、健康診断を毎年受け、肝機能の値の変化に注意していきましょう。



**ベスト・エッセイ  
THE BEST ESSAY 2022**

日本文藝家協会 編  
光村図書出版

**一般書のおすすめ**

コロナ禍の中、表現者たちは、いったい何を見つめ、何を考えていたのだろうか。角田光代、倉本聰、高村薫、プレイディみかこ、横尾忠則ら、一流文筆家の名文を収録。日本文藝家協会編集のエッセイ・アンソロジー。

【TRC MARC】

**ミニシアターを開催します**

上映日 12月22日(木)  
開場 午前9時15分  
開演 午前9時30分  
作品名 「ラブ・アクチュアリー」  
(日本語吹替 135分)  
場所 文化センター研修室3(入場無料)  
定員 15人(当日受付・先着順)

**【冬の読み聞かせ会】を開催します**

図書館読み聞かせボランティアによる読み聞かせ会です。  
日時 12月18日(日)  
午前11時～(40分程度)  
対象 文化センター2階 図書館・集会室  
受付 どなたでも参加できます

**【親子絵本講座】を開催します  
～子育てに絵本を～**

子どもの年齢に合わせた絵本の紹介と読み聞かせ、絵本・子ども・子育てについてお話しします。  
日時 12月10日(土) 午前10時30分～11時30分  
場所 文化センター2階 和室1・2  
講師 NPO「時をつむぐ会」横山 由美子さん  
定員 15人(組)先着順  
対象 小さいお子さんを持つ親と子ども、保育園・幼稚園・小学校などで読み聞かせをしている人、絵本・子ども・読み聞かせに興味・関心のある人  
参加料 無料  
申し込み 11月19日(土)より、電話または図書館カウンターにてお申し込みください。



☎65-1122

**12月の休館日**

5日、12日、19日、  
26日、28日～1月4  
日(年末年始)



**やまの動物病院**

なかがわちひろ 作・絵  
徳間書店  
対象 小学1年～4年生

**児童書のおすすめ**

町のはずれの、いちばん山に近いところにある小さな動物病院。そこでは夜になると、動物のお医者さんのまちの先生と暮らす大きなとらねこの「とらまる」が、こっそり山の動物たちの病気を治して…。楽しいお話。

【TRC MARC】

**●利用時間**

平日 9:30～19:00  
土・日曜日 9:30～17:00



**講座のたまて箱  
明治安田生命(MY定期講座)  
『「睡眠」と「健康」の知恵袋講座』**

「知る」「実践する」「実感する」の3ステップによる、よい睡眠をとるためのポイントや、寝具選びのポイント、よりよい睡眠をとるための環境づくり、悩み別解消法の紹介をします。

日時 12月16日(金)、23日(金)  
午後1時30分～3時  
場所 文化センター視聴覚室  
対象 どなたでも参加できます  
定員 30人 ※応募者多数の場合抽選  
応募締切 12月2日(金)  
申込方法 文化センターに電話、または窓口で直接お申し込みください。(※土・日曜日、祝日を除く午前8時30分～午後5時15分)  
※メールでの申し込みは12月2日(金)午後5時まで  
申し込み・問い合わせ先  
玉村町公民館 ☎65-2354



**玉村町菊花展を開催します**

第40回玉村町菊花展を開催します。お気軽にお立ち寄りください。

開催期間 11月14日(月)まで  
場所 文化センター 入口付近 入場料 無料  
問い合わせ先 玉村町菊花会事務局  
☎65-1000  
※新規会員を随時募集しています。お問い合わせください。



**文化センターの  
年間行事予定はこちらから**



## EVENT INFORMATION

(公財)玉村町文化振興財団 ホームページ▶

(公財)玉村町文化振興財団 〒370-1105 玉村町福島325 ☎65-0600 9:00~17:00 (月曜・祝日休)



## クリスマス/アヴェ・マリア ウィーン弦楽合奏団

好評発売中

12月9日(金) 午後2時開演(午後1時15分開場) 「にしきのホール」(大ホール)

一般 4,800円 ペア券 8,600円 (全席指定) ※未就学児入場不可

豊かな弦のハーモニーと幻想的なハープの響き、透き通ったソプラノの歌声が聖夜を彩る。バロックの傑作をはじめとした名曲の数々を、心をこめてお届けします。平日午後の優雅なひと時をお楽しみください。

【出演:ソプラノ、メゾ・ソプラノ、ウィーン弦楽合奏団】

## 【予定曲目】

三大アヴェ・マリア(J.Sバッハ/グノー編曲、シューベルト、カッチーニ)、ヴィヴァルディ:「四季」より“冬”、マスネ:タイスの瞑想曲、パッヘルベル:カノン、他



## 第13回 新春にしきの名人会 落語大名跡

令和5年1月15日(日) 午後2時開演(午後1時30分開場) 「にしきのホール」(大ホール)

全席指定 一般 2,500円 高校生以下 1,000円 ※未就学児入場不可

今回の新春にしきの名人会は「落語大名跡」と銘打って、伝統の名を受け継ぐ名人たちの話芸をたっぷりとお届けします。「にしきの名人会」ならではのオリジナル番組(プログラム)で初笑いを!!



桂文治 柳家小さん 春風亭柳橋 桂文楽

11月12日(土) チケット発売開始

※Webでのチケット  
お申し込みはこちらから※午前9時から窓口発売開始  
(発売初日の電話予約は午後1時から受付開始)(公財)玉村町文化振興財団設立30周年記念事業  
宝くじおしゃべり音楽館 ~思い出のスクリーンミュージック~

令和5年1月29日(日) 午後2時開演(午後1時30分開場) 「にしきのホール」(大ホール)

全席指定 一般 2,500円(当日 3,000円) 高校生以下 1,500円(当日 2,000円)

(宝くじの助成により特別料金になっています) ※未就学児入場不可

トーク&amp;ナビゲーターに春風亭小朝を迎え、小原孝のピアノ、島田歌穂の歌、指揮・藤野浩一で贈るおしゃべり音楽館ポップスオーケストラでお楽しみください。(「玉村中学校・南中学校 スペシャル合唱団」との共演予定あり)

【予定曲目】ニュー・シネマ・パラダイス、星に願いを、魅惑のワルツ、レ・ミゼラブルより「On My Own」、風と共に去りぬより「タラのテーマ」、サウンド・オブ・ミュージックメドレー、ほか

主催/玉村町・玉村町教育委員会・群馬県・(一財)自治総合センター

(公財)玉村町文化振興財団



11月20日(日) チケット発売開始

※午前9時から窓口発売開始  
(発売初日の電話予約は午後1時から受付開始)  
※前売りで完売した場合、当日券はありません。  
※Webでのチケットお申し込みはこちらから

※新型コロナウイルス感染症の予防対策として、公演の中止や変更が生じることがあります。

EVENT INFORMATION

# 歴史資料館・文化財情報

## 国の登録有形文化財「重田家住宅」 イベント情報

### アート展と光の庭

**日時** 12月3日（土）午後1時～8時 / 4日（日）午前10時～午後3時 （点灯は両日午後4時30分～8時）  
**内容** 昼の部では、群馬県立女子大学の高橋ゼミ生と山崎ゼミ生によるアート展と、樹木名プレート設置のワークショップ（3日のみ）を行います。

夜の部では、重田家住宅のライトアップを行い、お庭を幻想的な雰囲気彩ります。

**入場料** 無料

**協力** 群馬県立女子大学高橋ゼミ・山崎ゼミ・玉村造園協会・玉村町住民活動サポートセンターばる

### ●● 樹木名プレート設置ワークショップ ●●

**日時** 12月3日（土） 午後1時30分～3時30分

**内容** 重田家住宅敷地内にはたくさんの樹木があります。木の名前を伝える「樹木名プレート」のワークショップに参加しませんか？ 葉っぱの形や昆虫のイラストを描いて自分だけのプレートを作りましょう！

**定員** 先着100人 ※開催時間中に、建物裏側のあずま屋へ直接お越しください。

**参加費** 無料

### 座談会 一国登録有形文化財 重田家住宅をロケ地に。-

**日時** 12月17日（土） 午後3時～5時 （午後2時30分より受付開始）

**内容** 第1部：重田家住宅紹介 第2部：座談会

「国登録有形文化財 重田家住宅をロケ地に。」をテーマにゲスト三名によるスペシャル座談会を行います。

[ゲスト] 飯塚花笑（映画監督・脚本家）、志尾睦子（シネマテークたかさき総支配人・高崎映画祭プロデューサー・高崎フィルムコミッション代表）、石川眞男（玉村町長）

**定員** 先着25人 **参加費** 無料

**申込方法** 事前の申し込みが必要です。11月24日（木）より電話または文化財係窓口にてお申し込みください。

### 重田家住宅通常開館日

- ・平日の水・木・金曜日の午前10時～午後4時
- ・月1回のイベント時
- ※詳しくはホームページをご覧ください。



重田家住宅（玉村町小泉42番地）  
公開・活用情報  
（町ホームページ）



### ☆ お申し込み・お問い合わせ先 ☆

生涯学習課文化財係 ☎30-6180 〒370-1105 玉村町福島325（文化センター内）

※新型コロナウイルス感染症の感染拡大状況により、延期または中止となる場合があります。ご理解とご協力をよろしくお願いいたします。

# 人権だより

## 「女性に対する暴力をなくす運動週間」

企画課 ☎(64)7711 / 生涯学習課 ☎(65)1000

国では、毎年11月12日から11月25日（「女性に対する暴力撤廃国際日」）までの2週間を「女性に対する暴力をなくす運動」の実施期間と定めています。

配偶者・パートナーからの暴力、性犯罪・性暴力、ストーカー行為、売買春、人身取引、セクシユアルハラスメントなど女性に対する暴力は、女性の人権を著しく侵害するものであり、男女共同参画社会を形成していく上で克服すべき重要な課題です。

今年度の「女性に対する暴力をなくす運動」は「性暴力を、なくそう」をテーマとしています。

性犯罪・性暴力は、被害者の尊厳を著しく踏みにじる行為であり、その心身に長期にわたり重大な悪影響を及ぼすものであることから、その根絶に向けた取組を強化していく必要があります。特に10代から20代の若年層を狙った性

犯罪・性暴力は、その未熟さに付け込んだ許しがたい重大な人権侵害であり、決して許されるものではありません。

### ●こんな被害が起きています

#### ・AV出演強要

街でモデルやアイドルにならないかと誘われた。紹介してもらった事務所は、アダルトビデオへの女優を派遣しているプロダクションだった。

#### ・JKビジネス

SNSでアルバイトの広告を見つけ、座っているだけの仕事だと聞いていたのに、客の前で胸や下半身を強調するポーズをとらされた。

#### ・レイプドラッグ

カラオケボックスでトイレに行った後、残っていた飲み物を飲んだら意識がもうろうとして、気がつくとも服を脱がされた状態で、一人で取り残されていた。

#### ・酔わせて性行為を強要

サークルの飲み会で、先

輩からお酒をすすめられ、断れずに飲み続けていたら、身体がだるくなり、気が付くと複数の人に囲まれ、胸や下半身を触られていた。

#### ・SNSを利用した性被害

外出自粛により、誰にも会えず、さびしくなり、SNSでつながった男性に裸の写真を送ってしまった。

#### ・セクシユアルハラスメント

就職活動で性的な言動を拒否したことで内定が取り消されたなど、不利益な扱いをされた。

### ●被害を受けたあなたは悪くありません

「相手を信用した自分が悪かった」などと自分を責める必要はありません。悪いのは加害者です。同意のない性的行為の強要は、いかなる理由・関係性であってもすべて性暴力です。性暴力は、年齢性別にかかわらず起こります。また、身近な人や恋人の間でも起こります。

もし性暴力の被害に遭ってしまったら、一人で抱え込まず、専門の相談窓口にご相談してください。プライバシーは守られますので安心して相談してください。

### ●相談窓口

・性犯罪・性暴力被害者のためのワンストップ支援センター（内閣府）

#8891（最寄りのワンストップ支援センターにつながります）

・性犯罪被害相談電話（警察）

#8103（発信場所を管轄する都道府県警察の性犯罪被害相談電話につながります）

・性暴力に関するSNS相談「Cure time（キュアタイム）」（内閣府）  
チャットやメールで相談できます。

相談日時 毎日午後5時～9時



Cure time

・群馬県性暴力被害者サポートセンター「Save（セーブ）ぐんま」

☎027(329)6125

相談日時 月～金曜日 午

前9時～午後5時（休日、年末年始を除く）

※夜間や土・日曜日、祝日は全国一律のコールセンターへつながります。



女性に対する暴力をなくす運動の描きおろし漫画 ©西原恵子

## 広報の写真撮影にご協力ください

広報紙や町ホームページ、その他町の刊行物などに掲載するため、町内で行われるイベントなどで「広報たまむら」と掲載された腕章を着けて、写真撮影します。ご協力をお願いします。



着用する腕章

# お知らせ

玉村町役場 ☎ 65-2511(代) ☎ 65-2592

### あたたかい心

○田中生コン(株)代表取締役 田中正伸様から、教育振興のために200万円の寄附をいただきました。



大変ありがとうございました。

### 第38回 玉村町産業祭を開催します

経済産業課 ☎(64)7709

3年ぶりに玉村町産業祭を開催します。内容の縮小や変更を行い、感染防止対策を実施しての開催となりますが、ご理解とご協力をお願いします。野菜の直売や各種模擬店などのイベントが行われます

ので、ぜひお越しください。詳細については各家庭に配布されるチラシや町ホームページをご覧ください。

日時 11月20日(日)

午前10時～午後3時

(雨天実施)

場所 役場・JAたまむら支店

### 全国一斉「女性の権利ホットライン」強化週間に ついて

法務省および全国人権擁護委員連合会では、11月18日(金)～24日(木)までの一週間を「女性の権利ホットライン強化週間」として、夫・パートナーからの暴力やストーカーなど、女性の権利に関する相談・悩みごとについての電話相談窓口の受付時間を延長します。

「女性の権利ホットライン」専用電話番号 ☎0570(0

70)810(ゼロナゼロのホットライン)

※IP電話からは接続できません。

受付時間

○月～金曜日

午前8時30分から午後7時

○土・日曜日

午前10時から午後5時

## 消費生活

# 豆知識

### デジタル遺品 ～リスト作っていますか?～

玉村町消費生活センター ☎20-4020

【事例1】亡くなった父がネットショップの有料会員になっていた。解約したいが、IDやパスワードが分からないため会員ページにログインできず、手続きができない。

【事例2】夫が亡くなった後、利用していた決済アプリの残高が10万円あることが分かった。しかし夫のスマートフォンのロックが解除できないため、詳細が確認できない。

「デジタル遺品」とは、故人のパソコン・スマホなどのデジタル機器やインターネット上でのデータ、SNSやネット上のサービスなどを受けるためのID・パスワードを指します。遺族から、「IDやパスワードが分からず定期購入や月額制のサービスを解約できない」「ロックが解除できず端末内の電子マネー、ネット銀行やネット証券取引の状況が把握

できない」などの相談が全国的に寄せられています。

終活の一環として、端末のロック解除方法、退会が必要なサイトとそのIDやパスワード、ネット関連の金融資産などについてノートなどに記した「デジタル遺品リスト」を作っておくようにしましょう。またリストについて、あらかじめ家族などに伝えておきましょう。遺族は、デジタル遺品に気付いたらまず契約先に状況を説明し、手続きについて確認してください。

不安なことがあったらすぐに消費生活センターへご相談ください。

相談受付日 毎週月～金曜日(祝日・年末年始を除く)  
午前9時～正午 午後1時～5時

相談専用電話 ☎20-4020

場所 勤労者センター 1階

## 今月のマイナンバー受け取り日曜窓口

11月27日 午前9時～正午まで(要予約)

個人番号カードの受け取り日曜窓口は**予約制**です。ご利用の人は、必ず平日の午後5時までにお電話にてご予約ください。ご予約がない人のお取り扱いはできません。個人番号カードをまだ受け取っていない人は、ご予約の上、早めにお受け取りください。申請方法についてもご連絡ください。

※代理人での受け取りについては必ず事前にお問い合わせください。

### マイナポイント第2弾が始まっています

第1弾ですすでにマイナポイントを申し込んだ人も、第2弾のマイナポイントの申込手続きが別途必要になります。マイナポイントの申し込みは令和5年2月末までです。

問い合わせ先 住民課住民係 ☎64-7701

※強化週間以外の受付時間は、平日の午前8時30分から午後5時15分までです。  
対応は人権擁護委員と法務局職員が当たり、秘密は固く守ります。  
お問い合わせ先 前橋地方法務局人権擁護課  
☎027(221)4466

をモットーに日本語の勉強をしています。また、日本の文化や習慣に触れていただき、安心して毎日の日常生活が過ごせるよう、コミュニケーションの場も提供しています。  
【日本語教室】  
日時  
○毎週金曜日  
午後7時30分～9時30分  
○毎週土曜日  
午後1時30分～3時  
場所 勤労者センター2階会議室  
お問い合わせ先 住民活動サポートセンター「ばる」内  
☎(65)7155  
玉村町国際交流協会

## 早期に下水道に接続しましょう！

上下水道課 ☎(65)6691

私たちが生活を営む上で、水はいろいろな形で使われます。台所、お風呂、洗濯、水洗トイレなどには水はかかせません。こうして役立つ水も、そのまま汚水として川や海などに流されると、水質を汚濁して魚が住めなくなったり、悪臭を発生させたりします。豊かな自然環境に囲まれた生活環境を築くために、下水道は整備されています。

町は水質保全、環境保全のため、積極的に下水道を進めています。工事完了後、下水道の使用が可能になった区域には、下水道使用の義務が生じます。  
下水道使用の義務(下水道法第10条)  
台所、洗濯お風呂用の排水は早期に下水道へ接続しなければなりません。

下水道が整備されたら、積極的に下水道への接続をお願いします。接続工事は、玉村町の指定を受けた「下水道排水設備指定工事店」で行っていただきます。工事内容、お見積りについては、指定工事店へご相談ください。

## 9月の火災・救急発生件数

区分		9月	R4年累計(1~9月)
火災	建物	0	3
	車両	0	3
	その他	0	1
	計	0	7
救急	急病	74	775
	交通	7	57
	その他	32	235
	計	113	1,067

<火災と救急・救助は ☎119>  
災害情報案内サービス ☎0180-99-2999  
玉村町・伊勢崎市の火災発生状況が音声で流れます。  
救急病院等案内テレホンサービス ☎23-1299  
または  で  症状に応じて、県内の救急病院などを24時間対応で紹介いたします。




FMたまむらでは、町からのお知らせやイベント情報について毎日放送を行っています。ぜひお聞きください。

【放送時間】 月～金曜日 1日3回(1回約5分)  
(午前7時10分頃～、午後1時25分頃～、午後5時30分頃～)

### お知らせメールサービス「メルたま」に登録を!

災害・防災情報や新型コロナウイルス関連情報などをメールで配信します。携帯で次のアドレスに空メールを送信して登録しましょう。  
merutama@pasmil.jp



## 警察が行う犯罪被害者支援について

警察では、犯罪被害にあわれた人やそのご家族が安心して暮らすことができるようさまざまな支援を行っています。

### ▽情報提供

刑事手続の概要や捜査、裁判の過程で利用できる制度、各種機関の相談窓口などについて情報を提供します。

### ▽経済的負担の軽減

特定の犯罪により傷害などを負った場合には、医療費などの一部について警察が経費を支出するなど、被害にあわれた人などの経済的な負担を軽減する制度があります。

### ▽精神的負担の軽減

安心して被害の届出や相談などができるよう犯罪被害者相談電話を設置しているほか、カウンセリング体制を整備しています。

### ▽安全の確保

同一の犯人から、再度危害を受けないように、防犯指導や立ち寄り警戒を行うほか、様々な機材などを活用して安全対策を講じます。

### ▽犯罪被害給付制度及び国外犯罪被害弔慰金等支給制度

故意の犯罪行為により、死

亡、負傷または疾病が生じた場合および日本国外における故意の犯罪行為により死亡、障害が残った場合に、ご遺族や被害にあわれた本人に対して、国が一時金を支給する制度があります。

(審査により、減額または不支給になることがあります)

なお、詳しくは県警ホームページをご覧ください。

問い合わせ先

伊勢崎警察署警務課

☎(26) 01110

## 伊勢崎市消防本部からのお知らせ

### お知らせ

予防課 ☎(25) 3311

### 秋の全国火災予防運動

「お出かけは マスク戸締り火の用心」

11月9日(水)から15日(火)

までは秋の全国火災予防運動の実施期間です。これから火災が発生しやすい時季を迎えます。火災予防の意識を高め、火災の発生を防ぎ、尊い命を守りましょう。

### 住宅防火 いのちを守る10のポイント

#### 【4つの習慣】

● 寝たばこは、絶対にしない、させない

### 【6つの対策】

- ストープの周りに燃えやすいものを置かない
- こんろを使うときは、火のそばを離れない
- コンセントはほこりを清掃し、不要なプラグは抜く
- 火災の発生を防ぐために、ストーブやこんろなどは安全装置の付いた機器を使用する
- 火災の早期発見のために、住宅用火災警報器を定期的に点検し、10年を目安に交換する
- 火災の拡大を防ぐために、部屋を整理整頓し、寝具、衣類およびカーテンは、防炎品を使用する
- 火災を小さいうちに消すために、消火器などを設置し、使い方を確認しておく
- お年寄りや身体の不自由な人は、避難経路と避難方法を常に確保し、備えておく

### 住宅用火災警報器

毎月10日は住宅用火災警報器の日です。消防法や伊勢崎市火災予防条例で、住宅の寝室などに住宅用火災警報器を設置することが義務付けられています。まだ設置していない場合は必ず設置しましょう。すでに設置している場合は小まめに点検し、設置後10年を経過しているものは、交換を検討し、火災時に正常に機能するよう維持管理をしましょう。

## 11月9日は119番の日

通信指令課 ☎(25) 3510

火事や事故が発生すると、気が動転し落ち着いて119番通報ができません。電話機のそばに自宅の住所や電話番号を書いた紙を貼るなど、正確な通報ができるよう心掛けましょう。

### 【通報するときのポイント】

- 火事か、救急かをはっきりと伝えてください。
- 住所は、正しく伝えてください。外出先で住所が分からない場合は、目印となる建物や公園、交差点名などをなるべく詳細に伝えてください。
- 火事の場合、安全な場所から通報し、何が燃えているかなどを伝えてください。
- 救急の場合、誰が、どう

## 普通救命講習会の開催について

### 救急課 ☎(25) 3333

日時 12月6日(火)

午前9時30分～11時30分

場所 伊勢崎市消防本部

対象 伊勢崎市、玉村町に在住または在勤・在学の中学生以上の人

定員 8人(抽選)

内容 成人に対する心肺蘇生法、AEDの使用方法などを学ぶ講習会です

参加料 無料

申し込み 11月1日(火)から14日(月)までの間で、

午前9時～午後5時まで、電話で救急課へ申し込んでください。

※土・日曜日、祝日を除く。



休日乳腺・甲状腺がん検診のご案内

市民病院医療サービス課  
☎(25) 5022

伊勢崎市民病院では、働く女性を応援する「マンモグラフィーサンデー」を実施します。この機会に検診を受けてみませんか。  
※男性医師が対応します。

日時 12月4日(日)  
午前9時～正午  
場所 市民病院検診センター

警察ヘリコプターの夜間飛行訓練の実施

群馬県警察航空隊では、次のとおり夜間飛行訓練を計画しています。地域住民の皆さんのご理解とご協力をよろしくお願いします。

訓練目的 夜間における大規模災害、重要突発事案などが発生した際、人命救助、被害状況調査などの初動警察活動を迅速、的確に実施するための訓練。

訓練日時 11月21日(月)午後4時40分頃～6時20分頃までの間(約1時間40分)  
予備日…11月22日(火)〈

24日(木)

訓練空域 群馬ヘリポート(沼田市方面)～群馬ヘリポート(富岡方面)～群馬ヘリポート  
問い合わせ先 群馬県警察航空隊(群馬ヘリポート内)  
☎027(265)3459  
その他 緊急事案、気象情報などの都合により、訓練を中止する場合があります。

パソコン基礎習得講座 受講生募集案内

(初心者向けエクセルコース)

本講座では基本的な表・グラフの作成、簡単な自動計算について学習できます。パソコンが初めての人、求職中の人、シニアの人にもおすすめの講座です。

日時 12月6日から令和5年2月14日 毎週火曜日(全10回) 午前9時30分～11時30分

場所 職業支援センターいせさき2階 情報処理科室(無料駐車場あり)  
定員 10人(定員を超える申し込みがあった場合抽選)  
受講料 6,320円(受講料5,000円、テキスト代1,320円)  
申込期間 11月7日(月)〈

21日(月)

※土・日曜日、祝日は除く。  
受付時間 午前9時～午後5時  
難易度 初心者向け

申込方法 伊勢崎佐波高等職業訓練校(職業センターいせさき内)へ直接申し込み  
☎(25) 7568もしくは☎(25) 6188でお申し込みください。

※開催につきましては、マスク着用、手指消毒、パソコン・周辺機器消毒などの新型コロナウイルス感染症予防対策をとらせていただきます。

※本講座以外にも、初心者向けワードコース、ワードコース基礎、エクセルコース基礎があります。詳しくはお問い合わせください。

法務局における自筆証書遺言書保管制度のお知らせ

法務局では、令和2年7月10日から、自筆証書遺言書をお預かりする制度を始めています。

遺言書を国の機関(法務局)に預けることで遺言書の改ざんや紛失を防げる上に、相続発生後は家庭裁判所の検認手続きも不要となり、遺言者や相続人にとって利便性の高い制度となっています。

度となっています。

本制度をご利用いただく以外にも、これまでどおり、自筆証書遺言書を自ら保管することはもちろん、公正証書遺言制度をご利用いただくことも可能ですので、それぞれの特徴を踏まえて、ご利用をご検討ください。

法務局におけるこの制度の詳細は、法務省ホームページをご覧ください。パンフレットは、市町村窓口、前橋地方法務局本局、支局の各窓口でも配布しています。

お問い合わせ先 前橋地方法務局 伊勢崎支局 ☎(25) 0758  
※手続きはすべて事前予約制です。

「秋を楽しむフォレストウォーキング」のご案内

岩倉自然公園水辺の森の紅葉の中を歩く「秋を楽しむフォレストウォーキング」を開催します。しょうびん沼、もみじ回廊、キャンプ場、いちよう並木など秋を満喫。健康と癒しの森歩きイベントです。また、ウォーキングアップでは健康福祉課考案の「あおぞらストレッチング」を行います。

日時 11月27日(日) 午前10時～正午  
場所 岩倉自然公園水辺の森 芝生広場  
※雨天中止、事前申込不要  
参加費 無料

主催 岩倉自然公園水辺の森を愛する会  
※新型コロナウイルスの感染状況により中止となる場合があります。

お問い合わせ先 玉村町住民生活動サポーターセンター ☎(65) 7155



玉村町 公民館 イベント・講座情報  
公民館 ☎65-2354

公民館では各種講座、イベント情報を町ホームページでお知らせしています。

玉村町 公民館講座 検索

## おくやみ (敬称略)

地区	死亡者氏名	年齢
下新田	松村奈穂子	43
南玉	高橋 せい	94
与六分	重田 光弘	77
五料	栗原 和江	75
中樋越	金井 理行	73
角 淵	高橋 敏	91
齋 田	筑井 照美	69
中樋越	栗原 由江	87
角 淵	岡部 昭八	89
下新田	新井 猛郎	87
板 井	大堀 則子	95
上福島	中島 由江	88
上福島	嶋田 武	71
上樋越	八木 光男	91

## 誕生 (届け出順・敬称略)

地区	出生児名	生	性別
板 井	上原 歩夢	8/29	男
上樋越	玉井 鈴夏	8/25	女
南 玉	福田 結菜	8/26	女
八幡原	鹿野 優琉	9/4	女
下新田	宮下 美咲	9/1	女
板 井	齋藤まなみ	9/5	女
飯 塚	鈴木 美晴	9/3	女
原 森	佐藤 圭	9/2	男
中樋越	平形 結空	9/9	女
板 井	渡邊 珠彩	9/8	女
下新田	小島 彩煌	9/5	女
福 島	神成莉々子	9/13	女
南福島	佐藤 生琉	9/16	女
箱 石	大野 友瑠	9/15	女

♥は女の子

誕生・おくやみのコーナーに掲載を希望されない人は、届け出のときにお申し出ください。

## 人口 令和4年10月1日現在

人口	36,086人 (+19)	男	17,896人 (+12)
世帯数	16,090戸 (+38)	女	18,190人 (+7)

(±)は前月比

### 今月の納期

国民健康保険税5期、介護保険料8期、  
後期高齢者医療保険料5期  
納期限は11月30日(水)です

★納税などに便利な口座振替をご利用ください  
手続きは、町内各金融機関・農協・郵便局・役場税務課などでできます。届出印・口座番号が必要です。  
税務課 ☎64-7704

### 小児夜間・休日診療の時間変更のお知らせ

12月5日(月)より、伊勢崎佐波医師会病院で行っている小児救急夜間診療の診療時間が変わります。

[現在] 午後8時～11時

[変更後] 午後7時30分～10時30分

#### 小児夜間・休日診療

当番日	診療時間	病院
月～土曜日	午後8時～11時	伊勢崎佐波 医師会病院 (☎24-0111)
	午前9時～午後5時	
日曜日、祝日	午後5時～翌午前8時30分	伊勢崎市民病院 (☎25-5022)

#### 休日歯科診療

伊勢崎歯科医師会休日歯科診療所

伊勢崎市上泉町151 伊勢崎市社会福祉会館3階

☎23-2772

午前10時～正午、午後1時～3時

※受け付けは午後2時30分まで

#### 休日・夜間診療

伊勢崎佐波医師会病院

伊勢崎市下植木町481 ☎24-0111

・平日(月～土曜日)夜間・早朝 午後6時～翌午前8時30分

・休日(日、祝日) 午前8時30分～翌午前8時30分

### 子ども医療電話相談 #8000番

相談受付時間 月～土 午後6時～翌午前8時  
日・祝日 午前8時～翌午前8時

### 思いを話してみませんか? — こころの健康相談 —

精神科医によるこころの相談を実施しています。こころの悩みについて、ご本人やご家族からのご相談に応じます。

日時: ご予約時にお知らせいたします。

予約方法: 保健センター(☎64-7706)へ電話でご予約ください。

#### 心配ごと相談(予約制)

申込先 社会福祉協議会  
☎65-8864 ☎65-9666

##### ①法律相談・人権相談

対象 ・家庭内での心配ごとや、ご近所でのめもごとでお困りの人  
・人権を脅かされて悩んでいる人

期日 12月5日(月)[弁護士相談あり]、15日(木)、26日(月)

##### ②行政相談(行政相談委員が対応します)

対象 国や県、町、公団などの仕事に対し、意見や要望、苦情がある人

期日 12月26日(月)

##### ①②時間 午前9時～正午

①②場所 社会福祉協議会事務局(まちなか交流館)

①②定員 8組(定員になり次第締め切り)

※新型コロナウイルス感染症拡大防止のため、相談が中止になることがあります。

# 玉村町老人福祉センターからののご案内

老人福祉センター（玉村町社会福祉協議会）  
 ☎(65)1294  
 歳(65)1309

## 送迎バス運行表（12月）

日曜日	月曜日	火曜日	水曜日	木曜日	金曜日	土曜日
				1日 上陽地区	2日 玉A地区	3日 開館
4日	5日	6日	7日	8日	9日	10日
休館日	玉B地区	芝根地区	上陽地区	玉A地区	玉B地区	開館
11日	12日	13日	14日	15日	16日	17日
休館日	芝根地区	上陽地区	玉A地区	玉B地区	芝根地区	開館
18日	19日	20日	21日	22日	23日	24日
休館日	上陽地区	玉A地区	玉B地区	芝根地区	上陽地区	開館
25日	26日	27日	28日	29日	30日	31日
休館日	玉A地区	玉B地区	芝根地区	休館日	休館日	休館日



- 送迎バスの利用は登録制です。
- 登録をされた人の停留場所を運行します。
- お迎えの運行時間は、おおよそ午前9時から9時30分の間です。登録された人には、送迎時間をお知らせします。
- 利用を希望する場合は、老人福祉センターまでご連絡ください。

## 停留場所

※お帰りのバスは午前11時30分に出発します

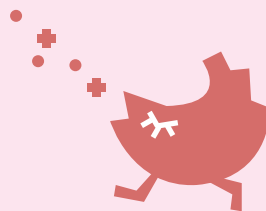
玉A地区		玉B地区		芝根地区		上陽地区	
行政区	停留場所	行政区	停留場所	行政区	停留場所	行政区	停留場所
角 淵	墓地十字路	南 玉	お墓・団地・公民館	箱 石	消防7分団	上樋越	公民館
	岩倉橋土手・旧家具屋	与六分	町営・玉村高校	下之宮	月田商店	中樋越	ピニールハウス前(中樋越西)
上之手	不動産前・公民館	宇 貫	公民館南	小 泉	みつわ団地・芝根小東	藤 川	児童館・公民館
5丁目	不動産前	八幡原	公民館	五 料	郵便局西・公民館		万寿屋・藤川公園
6丁目	公民館東十字路	上新田	公民館・角田病院前	飯 倉	公民館	飯 塚	公民館
7丁目	メモリアルホール	板 井	西部公民館・諏訪神社南	川 井	公民館・牛舎跡地		原 森
8丁目	家具屋		東部公民館	下茂木	研修所西南十字路	上福島	公民館
9丁目	金田石油南	斎 田	井野商店	後 箇	南部眼科		
上飯島	三和食堂	福 島	公民館	上茂木	箇茂木集会所		

## お知らせ

- ※12月29日（木）から1月3日（火）の間は、年末年始休館とさせていただきます。
- ※新型コロナウイルス感染予防のため当面の間、ふれあいステージは中止させていただきます。
- ※新型コロナウイルス感染症の状況によっては、臨時休館となる場合があります。



# おおきくなあれ



かもはら めい  
**蒲原 芽依ちゃん**

令和3年11月3日生まれ

直樹さんと佳奈さんの長女。生まれた時からパパ似。いつも元気で陽気な芽依ちゃんが可愛くて仕方ありません！これから家族仲良く元気に過ごそうね♪



しまだ しゅうま  
**嶋田 舟真ちゃん**

令和3年11月12日生まれ

将幸さんと亜弥子さんの三男。1歳お誕生日おめでとう♡ にぎやかすぎる毎日だけど、しゅうのたくましさや成長に驚かされています。これからもみんなのアイドルでいてね♡



やまだ さく  
**山田 朔久ちゃん**

令和3年11月18日生まれ

一輝さんと沙緒理さんの長男。いつもニコニコ山田家のアイドルさくちゃん！ さくちゃん笑顔でみんなが幸せな気持ちになるよ♡ 生まれてきてくれてありがとう♡

かばさわ しの  
**樺澤 詩乃ちゃん**

令和3年11月25日生まれ

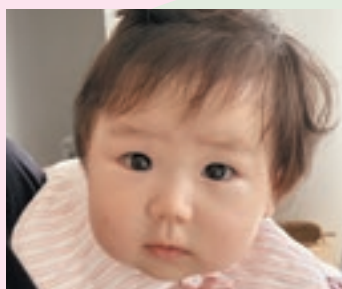
範明さんと桃香さんの二女。1歳のお誕生日おめでとう♡ いつも可愛い笑顔で癒しをありがとう♡ くーちゃんといつまでも仲よし姉妹でいてね♡



もろた ひさき  
**諸田 陽咲ちゃん**

令和3年11月18日生まれ

雄介さんと美沙さんの長女。1歳のお誕生日おめでとう！ 毎日かわいい笑顔でみんなを癒やしてくれてありがとう♡ これからも元気に笑って過ごしていこうね♪



くりばら りん  
**栗原 凜ちゃん**

令和3年11月21日生まれ

俊介さんと里菜さんの長女。1歳のお誕生日おめでとう！！ いつも元気いっぱい家族みんなを幸せにしてくれる凜ちゃん。産まれてきてくれてありがとう。



さとう りあ  
**佐藤 璃空ちゃん**

令和3年11月25日生まれ

佑紀さんと史歩さんの長女。1st Birthday♡ たくさん笑って元気いっぱい家族みんな癒されてるよ！ これからも笑顔でのびのび大きくなってね♪ 大好きだよ♡

いわたに わか  
**岩谷 和果ちゃん**

令和3年11月2日生まれ

篤さんと実紀さんの長女。初めてのお誕生日おめでとう！ 元気と笑顔いっぱいの和果ちゃんが大好きだよ♡ 毎日幸せをありがとう♡ すくすく育って行ってね♪



## おおきくなあれ募集

1月に1歳の誕生日を迎える、町内にお住まいのお子さんを募集しています。【応募者多数の場合は抽選】

申込方法 ①保護者(ご両親)の氏名 ②住所 ③電話番号 ④お子さんの氏名(ふりがな) ⑤生年月日 ⑥続柄 ⑦60文字以内のコメントを記入、写真(3MB以内)添付の上、件名を「おおきくなあれ」としてメールを送信してください。 kouhou@town.tamamura.lg.jp

募集期限 11月30日(水)

※申込後、数日以内に受付確認メールが届かない場合は企画課(☎64-7711)へ電話連絡をお願いします。



## 表紙のことば

満喫したいものです。過ごしやすい気候となり、多くのイベントが開催される季節となりました。感染症対策にも配慮しつつ、秋を

秋晴れの運動会  
心地よい秋晴れに恵まれた9月25日、町内の町立小学校で運動会が開催されました。徒競走や綱引き、ダンスなどに一生懸命に取り組む子どもたちの姿が見られ、応援に来た保護者の皆さんからは拍手が送られていました。

