

町の情報誌

# 広報 たまむら

TAMAMURA

4

2021(令和3)年  
No.599

## 主な内容

高齢者施設入所者と85歳以上の高齢者から順次接種を始めます P2  
資源・ごみ分別アプリ さんあ〜るをご利用ください P3  
町の魅力を発信する新たな組織が発足します! P4~5  
みんなが主役 P14~15  
子育て応援コーナー P20 お知らせ P22~25

## ●Contents

新型コロナウイルス感染症に関する相談窓口

群馬県受診・相談センター

☎0570-082-820

(24時間対応)

伊勢崎・玉村休日受診相談コールセンター

☎080-2230-8246

【実施日】日曜日、祝日

【受付時間】午前9時~正午、午後1時~3時





## 新型コロナウイルスワクチン接種情報

# 高齢者施設入所者と85歳以上の高齢者から 順次接種を始めます

新型コロナウイルス対策係 ☎75-1377

新型コロナウイルスワクチンが4月19日の週以降、玉村町にも順次供給される見込みですが、ワクチンの供給量が限られることから、最初は、重症化しやすく、クラスター発生の可能性が高い高齢者施設入所者およびその従事者と85歳以上の高齢者を対象に4月中旬頃ワクチン接種のご案内を送付させていただき予定です。高齢者へのワクチン接種についてはワクチンが供給され次第、年齢の高い人から順次ご案内させていただき予定です。ご理解とご協力をお願いします。

- |   |   |              |
|---|---|--------------|
| 1 | <b>高齢者</b> (令和4年3月31日までに65歳以上に達する、昭和32年4月1日以前に生まれた人)<br>※最初は、高齢者施設の入所者およびその従事者と85歳以上の高齢者を対象 | 4月以降<br>(順次) |
| 2 | <b>高齢者以外で基礎疾患のある人や高齢者施設等で従事されている人</b>   | 未定<br>(順次)   |
| 3 | <b>それ以外の人</b>   | 未定<br>(順次)   |

## コロナワクチンもったいないバンク登録者を募集します

4月下旬より供給開始となるファイザー社製の新型コロナウイルスのワクチンは、1バイアル(1瓶)あたり5回のワクチン接種が可能ですが、開封後6時間以内に接種しないと十分な免疫が得られないため、廃棄しなければなりません。そこで、新型コロナウイルスのワクチン1バイアルあたりの接種可能回数に応じた接種を無駄なく実施し、貴重なワクチンの無駄を無くすことを目的として、キャンセル発生時に即時案内可能な人を確保するためのワクチン接種協力者バンク(コロナワクチンもったいないバンク)を設置し、その登録者を募集します。

このバンクは、ワクチンの無駄を無くすための取り組みです。医療機関等でキャンセルが発生した場合等に電話でご案内するものであり、連絡後すぐにワクチン接種をお願いする場合があります。ワクチンは使用できる期限が非常に短いため、対応いただけない場合は、次の人をご案内します。また、医療機関を選択することはできません。いつご案内できるなどのお約束もできませんが、限られたワクチンを無駄なく有効に利用するという趣旨にご賛同いただける人は、ぜひ登録をお願いします。

募集開始 **4月19日(月)から**

対象者 **令和3年度中に65歳以上になる人**  
(昭和32年4月1日以前に生まれた人)



応募方法 次のいずれかの方法でお申し込みください

①役場ロビーに設置する「コロナワクチンもったいないバンク申込コーナー」で申込書に記入し、提出。

②町ホームページで申込書をダウンロードの上、次の宛先へ郵送により提出。

〒370-1192 玉村町大字下新田201 玉村町役場 健康福祉課 新型コロナウイルス対策係



資源やごみの分別方法や収集日に悩んだことはありませんか？

## 資源・ごみ分別アプリ

クリーンセンター ☎65-4343

for iPhone  
for Android

# さんあ〜るをご利用ください

### アプリのインストール



各ストアから「さんあ〜る」で検索しダウンロードしてください。下記のQRコードでもダウンロードできます。



App Store  
からダウンロード



GET IT ON  
Google Play

### 初期（地区）設定

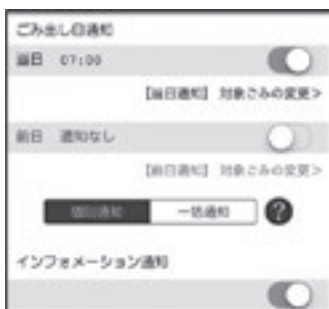


都道府県から住所を選択してください



選んだ住所を確認して「OK」をタップしてください

### 通知設定



「メニュー」→「設定」から、ごみ出し日の通知のON/OFFの設定と通知対象のゴミおよび通知時間の設定が可能です。

インフォメーション通知をONにすることで自治体からのお知らせをリアルタイムで確認できます。

資源・ごみ分別アプリ「さんあ〜る」は、分別方法を手軽に検索したり、資源やごみの収集日をお知らせする機能がついたアプリです。また、楽しく学べるクイズもあります。

ぜひ、ご利用ください。

### 分別検索

資源・ごみの品目名から、分別方法を検索できます。

### 資源・ごみ分別ガイド

詳しい分け方・出し方や注意点を確認できます。

### 収集日カレンダー

お住まいの地域を設定することで、収集日をカレンダー形式で確認できます。

アラームで収集日を知らせる機能があります。

### 通知機能

資源・ごみに関する情報を確認できます。



# 町の魅力を発信する 新たな組織が発足します！

町の魅力を発掘・活用することで“たまむら”を全国に発信し、  
多くの人を呼び込み、地域内の経済循環を向上させるための拠点組織です

玉村町では、令和2年4月に、「玉村町魅力づくり推進検討委員会」を立ち上げ、同8月26日の第1回から、12月17日の第3回まで、町の知名度向上に取り組み新しい組織の有用性や可能性について検討を重ねました。



検討委員会の様子

委員会は、町商工会や佐波伊勢崎農業協同組合、旅行、飲食、物産、観光スポット、県食肉卸売市場や全国食肉学校などの関係者13人で構成されています。



毎回熱のこもった議論が交わされました

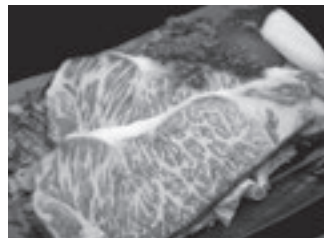


令和3年1月、熊倉浩靖委員長（高崎商科大学特任教授）は、委員会の検討結果をまとめ、石川町長に報告しました。手渡した「検討結果報告書」には、「町ならではの魅力を再発見して、磨き上げ、発信し続けることを通して、地域の持続的発展と交流人口・関係人口、移住・定住人口の増加を図るため、早急に『玉村町魅力発信機構』を設立し、事業を開始すること」などを盛り込み、要望しました。

町長からは、「設立に向けて準備を進めてほしい」との指示を受け、その後、有志でのワーキンググループを開き、早期に事業展開できるよう準備をすすめています。

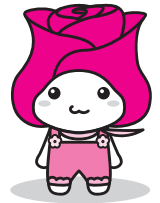


検討結果を町長に報告しました



### 町の魅力の一例

町の魅力「産業（農畜産物・工業振興等）、経済、観光、物産、歴史等」を活用し、「町がテレビや雑誌などに出るようになった!」、「最近、町外からの来町者が増えてきている!」そんな実感ができる玉村町を、皆さんと一緒に目指します。



いっしょに玉村町を盛り上げてくれる

## 玉村町魅力発信機構会員を募集します!

本組織は、地域のみなさんといっしょに事業に取り組みます。  
事業にご賛同、サポートをしてくれる会員様を募集します。

### 会費

- ①法人・団体様 … 1口(1箇年5,000円)以上
- ②個人様 …………… 1口(1箇年3,000円)以上
- ③賛助会員様 …… 任意の金額

ただ今、受付開始に向けて準備中です。申し込み開始時期は、町ホームページ等で改めてお知らせします。

### 問い合わせ先

企画課ブランド推進係 ☎64-7711  
メール: kikaku@town.tamamura.lg.jp



保育料  
副食費

# 無償化の対象が第3子以降から第2子以降に 拡充されます

子ども育成課 ☎64-7719

町では、子育て世帯の経済的負担を軽減し、子育てしやすい環境の充実を図るため、これまで第3子以降の児童が保育施設を利用している場合に、その児童が0歳児～2歳児である場合には保育料を、3歳児～5歳児である場合には副食費を無償化していました。

子育てしやすい環境の更なる充実のため、4月1日から保育料および副食費無償化の対象を第2子以降に拡充します。

※対象となるお子さんがいる保護者には、町または各施設から案内を配布します。

※対象となるお子さんは、玉村町に住所を有するご家庭のお子さんです。

令和3年  
4月1日～

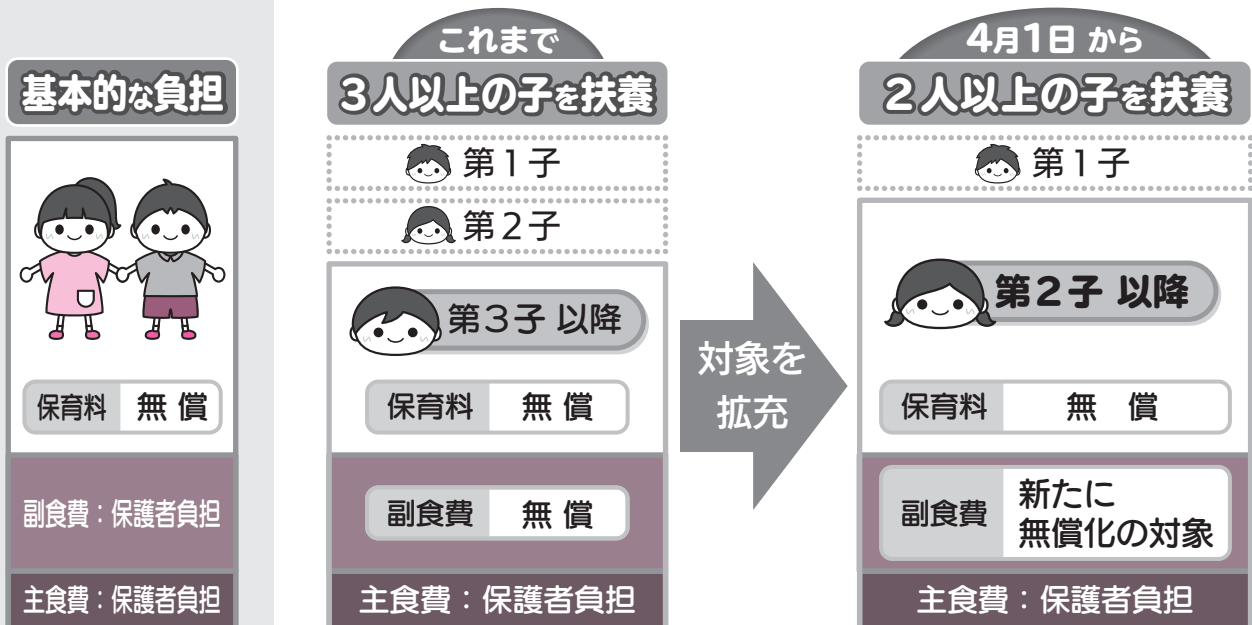
## 「第2子以降保育料無償化」のイメージ (0歳児～2歳児)



※対象児童の兄弟は、保護者に扶養されている子であれば年齢は問いません。

令和3年  
4月1日～

## 「第2子以降副食費無償化」のイメージ (3歳児～5歳児)



※町立保育所における主食の保護者負担は、ご飯の持参によります。

※副食費の無償化は、対象児童1人につき、4,500円/月を上限とします。

# 令和3年度の後期高齢者医療制度の保険料 制度改正について

住民課高齢者医療年金係 ☎ 64-7702

後期高齢者医療保険料は所得に応じて個人ごとに計算され、被保険者一人ひとりに納めていただきます。保険料は均等割額と所得割額の合計となり、均等割額には軽減措置があります。

## 後期高齢者医療保険料【年間保険料】計算方法

均等割額 43,600円 **+** 所得割額 (令和2年中の総所得金額等 - 基礎控除 (最大43万円)) **×** 8.60%

## 均等割額の軽減該当条件が変わりました

### 【変更前 (令和2年度)】

軽減内容	軽減該当条件 (均等割額の軽減は、同一世帯の被保険者と世帯主の総所得金額等の合計額で判定します)
均等割額 <b>7.75割</b> 軽減	「基礎控除額33万円」以下の世帯
均等割額 7割 軽減	「基礎控除額33万円以下の世帯で、かつ、当該世帯の被保険者全員の各種所得が0円」の世帯 (ただし、公的年金等控除額は80万円として計算する。)
均等割額 5割 軽減	「基礎控除額33万円 + 28万5千円 × 同一世帯の被保険者数」以下の世帯
均等割額 2割 軽減	「基礎控除額33万円 + 52万円 × 同一世帯の被保険者数」以下の世帯

### 【変更後 (令和3年度)】

軽減内容	軽減該当条件 (均等割額の軽減は、同一世帯の被保険者と世帯主の総所得金額等の合計額で判定します)
均等割額 <b>7割</b> 軽減	「43万円+10万円 × (年金・給与所得者の数 <sup>※1</sup> -1)」以下の世帯
均等割額 5割 軽減	「43万円+10万円 × (年金・給与所得者の数 <sup>※1</sup> -1)」 + 28万5千円 × 同一世帯の被保険者数」以下の世帯
均等割額 2割 軽減	「43万円+10万円 × (年金・給与所得者の数 <sup>※1</sup> -1)」 + 52万 × 同一世帯の被保険者数」以下の世帯

※1 「10万円 × (年金・給与所得者の数-1)」の部分は年金・給与所得者が2人以上の場合のみ計算します。

年金・給与所得者の数は同一世帯の被保険者と世帯主のうち、以下のいずれかの条件を満たす人の数です。

- ・給与収入が55万円を超える人 (給与収入のうち事業専従者給与と分を除く)
- ・前年の12月31日現在65歳未満かつ公的年金収入額が60万円を超える人
- ・前年の12月31日現在65歳以上かつ公的年金収入額が125万円を超える人

所得割額の計算方法が基礎控除の改正に伴い変わりました

【変更前 (令和2年度)】 所得割額 = (総所得金額等 - 基礎控除 (33万円)) × 8.6%

【変更後 (令和3年度)】 所得割額 = (総所得金額等 - 基礎控除 (最大43万円) ※2) × 8.6%

※2 基礎控除額は合計所得金額2,400万円以下の場合は43万円です。

## 後期高齢者医療保険料仮徴収額決定通知書を送付しました

この通知の金額は、令和3年度後期高齢者医療保険料の6カ月分の仮の金額です。

差し引く金額は、令和3年2月の年金から差し引かれた額と同じ額の保険料を4月・6月・8月の年金から差し引きます。ただし、4月から新たに差し引かれる人は、令和2年度の保険料額を1年分の額にして、6回で割った金額を差し引きます。

なお、仮徴収額 (4月・6月・8月) と本徴収額 (10月・12月・2月) に大きな差がある場合は、年間を通して均一となるよう、8月の徴収額を変更する場合があります。令和3年度の保険料額は、7月に決定し通知しますのでご確認ください。

## 後期高齢者医療加入者の令和3年度日帰りドック健診を受診する皆さんへ

申込方法などにつきましては、4月中旬に届く「しなやか健診受診票」に同封されている案内通知をご覧ください。また町ホームページにも掲載します。

## 国民健康保険加入者の

# 令和3年度 人間ドック・脳ドックのご案内

**対象者** 30歳～74歳以下の国民健康保険加入者(ただし、国民健康保険税を滞納していない世帯の人)  
【年齢は令和3年4月1日基準(74歳の方は検診日が75歳の誕生日前までであれば受診可)】

### 注意事項

- 人間ドック受診日に国民健康保険の資格がない人や、受診後に受診日以前に遡って資格がなくなった人は、助成金額を返還していただきます。(社会保険に加入される際は受診日にご注意ください)
- ※人間ドックを受診する人は、国保特定健診を受診できません。逆に特定健診を受診した人は人間ドックの助成を受けられません。(重複受診してしまった場合は助成金額を返還していただきます)

**受診期間** 各医療機関が指定した日(契約医療機関については6月～3月)

**助成金申請期限** 受診する月の2カ月前の月末まで【最終申請期限：令和4年1月31日】

(例：受診日が6月の方は4月末までに申請してください)

※最終申請期限の令和4年1月31日を過ぎての申請は、助成対象になりませんのでご注意ください。

**対象医療機関** 日本人間ドック学会の定めた検査項目の実施可能医療機関

## 助成金額

### 人間ドック

助成金額は費用の6割まで(上限24,000円・100円未満切り捨て)

- 下記契約医療機関の受診は、6月～3月となります。
  - ・伊勢崎市民病院
  - ・伊勢崎佐波医師会病院 成人病検診センター
  - ・角田病院
  - ・日本健康管理協会 伊勢崎健診プラザ
- 契約医療機関以外での受診は4月～3月となります。
  - ※4月受診の方は速やかに、5月および6月受診の方は4月末までに申請をお願いします。

### 人間ドックと 脳ドックのセット

助成金額は費用の6割まで(上限30,000円・100円未満切り捨て)

- 下記契約医療機関の受診は、6月～3月となります。
  - ・伊勢崎市民病院
  - ・伊勢崎佐波医師会病院 成人病検診センター
  - ・角田病院
- 契約医療機関以外での受診は上記人間ドックと同様です。

※医療機関によって検査項目・料金は異なります。詳しくは受診予定の医療機関にお問い合わせください。



# 国保人間ドック 申し込み方法

## 契約医療機関

医療機関	予約方法	備考
① 伊勢崎市民病院	伊勢崎市民病院検診センターで予約	受付開始は 4月15日(木) 午前10時からとなります。
② 伊勢崎佐波医師会病院 成人病検診センター	電話または病院で予約 ☎26-7878	受付開始は 4月15日(木) 午前8時30分からとなります。
③ 角田病院	電話または病院で予約 ☎50-3315	
④ 日本健康管理協会 伊勢崎健診プラザ	電話または病院で予約 ☎26-7700	

- ※予約のときに『玉村町国保加入者』であることをお伝えください。
- ※医療機関を訪れる際は、保険証を必ずご持参ください。
- ※受診日および胃カメラへの変更はご希望にそえない場合があります。

## 手 順

- ①医療機関へ直接予約をする。 <4月15日(木)から受け付け>
- ②住民課(役場1階②番窓口)へ助成金申請をする。(受診する月の2カ月前の月末までに)  
【最終期限 令和4年1月31日】 【必要なもの】 保険証・国保特定健康診査受診券
- ③助成決定通知(受診日の前月中旬に送付される)をお持ちの上、医療機関で受診する。
- ④助成金を除いた金額を医療機関へ支払う。

## 上記以外の医療機関

※契約医療機関以外で受診する人は全額自己負担後、町から助成金を支給します。

## 手 順

- ①医療機関へ直接予約をする。
- ②住民課(役場1階②番窓口)へ助成金申請をする。(受診する月の2カ月前の月末までに)  
【最終期限 令和4年1月31日】 【必要なもの】 保険証・国保特定健康診査受診券  
※受診日が4月の人は速やかに、5月および6月の人は4月末までに申請してください。
- ③医療機関で受診する。(全額自己負担)
- ④詳細な検診結果が届いたら役場へ助成金請求をする。(ドック受診後、30日以内)  
【必要なもの】 ドック領収書・詳細な検診結果・振込先口座(世帯主名義)  
※詳細な検診結果が30日以内に届かなかった場合は結果が届き次第請求してください。  
※検診結果は受診日に医療機関が発行する簡易結果ではなく、後日発行される詳細な検診結果が必要となりますのでご注意ください。
- ⑤町から助成金を振り込みます。

# 令和3年度～5年度の第1号被保険者(65歳以上の人)の介護保険料をお知らせします

健康福祉課 ☎ 64-7705

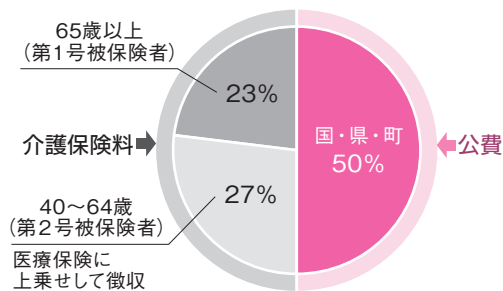
## 1 令和3年度から令和5年度の介護保険料の金額が下表のとおり決定しましたのでお知らせします

介護保険事業の財源は、50%を「公費」で、残りの50%を「介護保険料」で賄っており、介護保険料のうち23%分を65歳以上の人（第1号被保険者）に負担していただきます（介護サービス利用の際は別途、利用者負担をお支払いいただきます）。介護保険料については、3年ごとに見直しを行っており、今後3年間に見込まれる介護サービス費用全体から保険料を算出しています。

## 2 介護保険料の変更は8月から反映されます

介護保険料は、本人の前年の所得や世帯の町民税課税状況などにより1年間の金額が算定されますが、賦課期日（4月1日）時点では令和3年度町民税が確定していません。このため、特別徴収（年金天引き）は4月、6月、8月、普通徴収（納付書や口座振替）では4月から7月が「仮算定期間」となり、この期間は、前年度の所得段階をもとに算定された保険料を納付していただきます。今年度は基準月額および保険料の所得段階基準額の一部が変更となったため、1年分の保険料額が確定する8月以降（8月から3月までの「本算定期間」）に増減の差額が反映されます。ご理解とご協力をお願いします。

【介護保険事業の財源構成】



## 3 介護保険料 (所得段階別)

介護保険料は、世帯の課税状況と本人の所得状況により所得段階が分けられます。また、納付方法は、原則として特別徴収（年金天引き）となります。保険料の所得段階は13段階に設定されていますが、第1段階から第3段階までに属する人については、保険料の軽減措置が図られています。

※（ ）内は軽減前の割合と金額です

所得段階	対象者	基準額に対する割合	介護保険料年額	
第1段階	本人が町民税非課税 世帯非課税	生活保護受給者、老齢福祉年金受給者	0.30 (0.50)	24,000円 (40,000円)
		合計所得金額と課税年金収入額の合計が80万円以下		
第2段階	本人が町民税非課税 世帯課税	合計所得金額と課税年金収入額の合計が80万円超120万円以下	0.45 (0.70)	36,000円 (56,000円)
第3段階		合計所得金額と課税年金収入額の合計が120万円超	0.70 (0.75)	56,000円 (60,000円)
第4段階		合計所得金額と課税年金収入額の合計が80万円以下	0.90	72,000円
第5段階 【基準額】	合計所得金額と課税年金収入額の合計が80万円超	1.00	80,000円	
第6段階	本人が町民税課税	合計所得金額が120万円未満	1.20	96,000円
第7段階		合計所得金額が120万円以上210万円未満	1.30	104,000円
第8段階		合計所得金額が210万円以上320万円未満	1.50	120,000円
第9段階		合計所得金額が320万円以上400万円未満	1.70	136,000円
第10段階		合計所得金額が400万円以上600万円未満	1.80	144,000円
第11段階		合計所得金額が600万円以上800万円未満	1.85	148,000円
第12段階		合計所得金額が800万円以上1,000万円未満	1.90	152,000円
第13段階		合計所得金額が1,000万円以上	1.95	156,000円



# コロナ禍のがん対策は『3診』(3つの診)で!

できればがん検診 自分でも自己検診 症状があったらすぐ受診

2人に1人が一生の間になんになるといわれています。群馬県では、1年間で14,647もの「新しいがん」が見つかっています。(2016年)コロナ禍で、昨年度はがん検診を控えた、という人は多いのではないのでしょうか。しかし、コロナ禍であってもがんが減るということはありません。検診機関、検診会場では、感染対策をした上で、安心にがん検診が受けられる工夫をしています。

早期発見・早期治療で9割のがんは治ります。みなさんの大切な人生が、がんによって終わってしまわないように、『3診』で、がんを早期発見・早期治療しましょう。

## ● できればがん検診 ●

がん検診は住んでいる市町村の実施する検診や人間ドック、勤め先で実施している検診等で受けることができます。自分が受けられるがん検診や会場、感染対策については実施機関にお問合せください。

## ● 自分でも自己検診 ●

うんちの色が黒い、咳や痰が続いているなど、気になる症状はありませんか。いつものことだから、と放置せず、がんの症状に気付くようにしましょう。

## ● 症状があったらすぐ受診 ●

心配な症状があっても放置していませんか。忙しさで自分の体調のことを後回しにいませんか。重大な病気になったら怖い! と不安なままでいませんか。「もっと早く医療機関にいれば…」と後悔しないためにも、今すぐ受診しましょう。

群馬県ホームページで『3診』について詳しく紹介しています。ぜひチェックしてみてください。

URL : [https://www.pref.gunma.jp/02/d29g\\_00348.html](https://www.pref.gunma.jp/02/d29g_00348.html)

# コロナ禍のがん対策は

# 『3診』(3つの診)で!



群馬県のマスコット「ぐんまちゃん」



詳しくはQRコードを  
チェック!

群馬県保健予防課

# 児童扶養手当・特別児童扶養手当をご存知ですか？

児童扶養手当（子ども育成課） ☎ 6 4 - 7 7 1 9 / 特別児童扶養手当（健康福祉課） ☎ 6 4 - 7 7 0 5

## ● 児童扶養手当

**対象** 次の①～⑨の条件にあてはまる「18歳に達する日以降の最初の3月31日までの間にある児童（一定程度の障害のある場合は20歳未満の児童）」を監護している父または母、父または母に代わってその児童を教育している人。

- ①父母が離婚した。
- ②父または母が死亡した。
- ③父または母が重度の障害（障害基礎年金一級相当）の状態にある。  
（児童が父または母の障害年金の加算対象になっている場合は、年金の子加算と児童扶養手当による差額分の手当を受給できます）
- ④父または母が生死不明
- ⑤父または母に1年以上にわたり遺棄されている。
- ⑥父または母が裁判所からDV保護命令を受けている。
- ⑦父または母が1年以上拘禁中
- ⑧未婚の母の子
- ⑨父・母ともに不明である（孤児等）。

### 次に該当する場合は支給されません

- 児童・父母もしくは養育者が国内に住所を有しない。
- 親族以外の男性または女性と同居するなど事実的な婚姻関係がある。
- 児童が児童福祉法に規定する里親に委託されている。
- 児童が児童福祉施設などに入所している。
- 児童が父または母の配偶者に養育されている。
- 請求者などの所得額や年金等受給額が一定の額を超えている。

転出や資格喪失など、受給金額や受給期間に係る届出が遅れた場合、過払いに伴う返還金が発生することがあります。

**手当額（月額）** ※所得により異なり、物価により変動する場合があります。

全部支給	[1人] …… 43,160円	[2人目] …… +10,190円	[3人目以降] …… +6,110円
一部支給	[1人] …… 43,150円～10,180円	[2人目] …… +10,180円～5,100円	[3人目以降] …… +6,100円～3,060円

## ● 特別児童扶養手当

**対象** 身体障害、知的障害、精神障害（発達障害を含む）などで、一定の障害がある20歳未満の児童を監護する父、もしくは母または父や母に代わって養育している人。

**手当額（月額）**

- ◆ 52,500円（一級）
- ◆ 34,970円（二級）

※物価により変動する場合があります。

### 次に該当する場合は支給されません

- 児童・父母もしくは養育者が日本国内に住所を有しない。
- 児童が児童福祉施設などに入所している。
- 児童が障害を事由とする公的年金などを受けられることができる。
- 父母などの所得額が一定の額を超えている。

# 北部公園指定管理者交代のお知らせ

都市建設課 ☎ 6 4 - 7 7 0 7

北部公園は、平成19年度から「公の施設の指定管理者制度」を導入し管理運営を行っていますが、令和2年度で指定管理期間満了による選定委員会選考結果により、令和3年度より管理運営を行う団体が交代となりました。今後とも北部公園の管理運営にご理解とご協力をお願いします。

[ 団体名 ] 株式会社スポーツプロテクト（高崎市倉賀野町186番地3）  
☎ 0 2 7 - 3 4 4 - 6 2 6 0

[ 指定管理期間 ] 令和3年4月1日～令和8年3月31日（5年間）

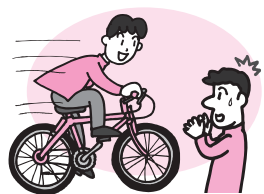


### 管理担当者より一言

(株)スポーツプロテクト パークマネジメント事業部 服部 あけみ

令和3年4月1日から玉村町北部公園の管理をさせていただく(株)スポーツプロテクトです。町民が主役の町民がつくる公園を目標に、町民参加型の公園運営を行ってまいります。愛と笑顔あふれる公園づくりにスタッフ一丸となって取り組みますので、町民のみなさんのご協力をお願いいたします。

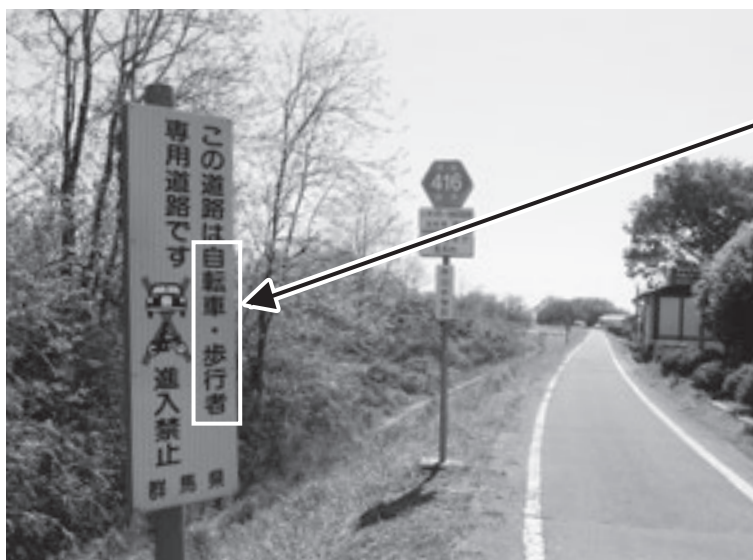




# サイクリングロードは 自転車専用ではありません!

環境安全課  
☎ 64-7708

利根川サイクリングロードは、サイクリングを楽しむためには絶好の環境ですが、日本のサイクリングロードのほとんどが、自転車と歩行者専用の独立した道路という意味の「自転車歩行者道」です。散歩やジョギングを楽しむ人もたくさんいますので、そこを自転車で暴走することは許されません。あくまでも歩行者が優先です。自転車は、歩行者や他の自転車に注意しましょう!!



自転車は、法律上では「軽車両」に分類されます。つまり、歩行者との人身事故を起こした場合、自動車と同等の責任を負わなければなりません。

## 自転車関連の道路標識を確認しましょう

### 自転車が通行できることを表す標識



歩行者および  
自転車専用



自転車専用



自転車横断帯



並進可

### 自転車が通行できないことを表す標識



車両通行止め



通行止め



自転車通行止め



車両進入禁止

自分勝手な走りは周りの人に迷惑をかけるばかりか、重大な事故の原因にもなります。歩行者に向けてむやみにベルを鳴らしたり、歩道を猛スピードで走り抜けたりする迷惑走行も禁止です。ルールやマナーを守って気持ち良くサイクリングロードを楽しみましょう。

# みんなが**主役**



## なでしこリーグを目指す新チーム発足

玉村町から、女子サッカーのなでしこリーグを目指す「Farina（ファリーナ）高崎FC」が発足しました。Farinaはイタリア語で小麦粉という意味で、群馬県南部地域の特徴をチーム名に入れています。

監督と選手にお話しを伺ったところ、監督の勝野勇太さんは「地域の皆さんにご協力いただきながら成長していきたい」と話してくれました。選手の木下露さんは「初めてできるチームに参加できて嬉しい。自分のできることを行っていきたい」と語ってくれました。

選手たちは一般企業で働きながら、今年度は県リーグ優勝と皇后杯出場を目指します。



Farina高崎FC

検索

## 第1層協議体（通称：スマイル玉村）および 地域支えあいネットワーク会議（第2層協議体）

### のご案内

玉村町では高齢者の皆さんが、支援や介護が必要になっても、可能な限り住み慣れた地域で安心して生活できるよう、地縁組織や団体、企業との連携を強め、住民が主体となって地域における助け合いや支え合いの仕組みづくりを「生活支援コーディネーター※1」と「協議体※2」で進めています。

平成28年2月に町全体を対象とした協議体（第1層）が設置され、より身近な地域での困りごと（見守りや移動、買い物等）の解決に向けた話し合いの場として、小学校区ごとに協議体（第2層）が平成31年2月に設置されました。第2層協議体については、住民の皆さんがどなたでも参加できる会議です。（地域支えあいネットワーク会議（第2層協議体）については、5月号の広報で再度お知らせします。）

※1…「生活支援コーディネーター」とは別名「地域支えあい推進員」とも言い、「地域」で「支えあい」を「推進」する人です。

※2…「協議体」とは、互助を中心とした地域づくりを住民が主体となって進めるために、助け合い活動をともに創り、充実させていく組織のことです。

現在行っている取り組み（居場所や筋トレなど）や支えあい活動（見守りや声掛けなど）についての情報を共有し、将来に向けて「自分たちの地域をどのようにしていきたいか」など話し合い、その地域ならではの「支えあいの仕組み」を考えていく会議です。



# 「第89回 町民ゴルフ大会」参加者募集

町民ゴルフ事務局(役場内)  
☎65-2511

日時 5月16日(日) 午前7時スタート(予定) 場所 玉村ゴルフ場(角淵)  
対象 町内在住・在勤の人定員 先着100人 参加費 1人2,000円  
申し込み 5月1日(土) 午前8時30分から役場1階ロビーで受け付け。参加費を添えて申し込みください。



活かそうフード

なくそうフードロス

ご支援まっています

## 想いを届けます！ フードドライブ！

フードドライブとは、家庭で余っている食品を町内の子ども食堂や困っている人への支援に役立つ活動です。常温保存でき、賞味期限が2カ月以上ある未開封の食品がありましたら、ぜひご協力ください。

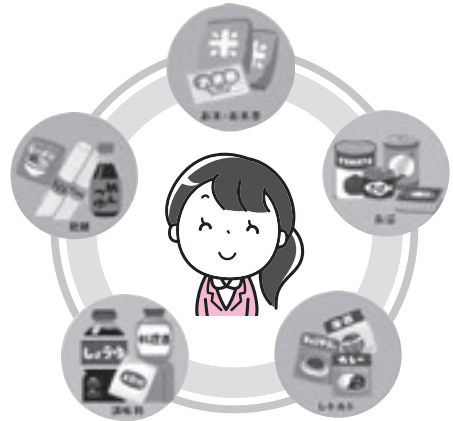
受入期間

**4月19日(月)~22日(木)**  
午前10時~午後4時

受入場所

**玉村町ファミリー・サポート・センター**  
下新田208-4  
ふるハート交流館内(役場東となり)

主催 特定非営利活動法人おたがいさま ☎75-5211  
協力 役場健康福祉課



### 群馬県社会福祉協議会からのお知らせです



## 生活困窮者・ひきこもり メール相談はじめました

**対象者** ひきこもりや日々の生活でお悩みのご本人・ご家族  
**対象地域** 群馬県内の町村部  
**支援内容** ご本人・ご家族からメールでのご相談をお受けします。ご相談の内容によって、必要な支援機関におつなぎします。

※群馬県から受託の「生活困窮者自立相談支援機関における機能強化事業」です。



ご相談はこちらから [群馬県社会福祉協議会 メール相談](#) [検索](#)

# 第5回「たまむらの風景フォトコンテスト」を開催します

● たまむらの風景フォトコンテスト実行委員会事務局（企画課） ☎64-7711 ●

**応募対象写真** 令和3年4月1日～令和4年3月31日までに撮影した未発表作品

## ■ 応募受付期間

**令和4年(来年) 3月1日～令和4年(来年) 4月28日**  
※応募開始は、来年の3月からです。お間違えのないようお願いします。

## ■ テーマ

玉村町ならではの四季折々「風景、景観、祭」等の情景、まだ知られていない玉村町のスポットや新たに発見した魅力シーン

## ■ 写真規格

**【一般部門】** 四つ切（ワイドタイプ可）・A4サイズ可  
**【学生部門】** A4サイズ以下  
※学生とは、小学生以上の各学校に在籍する者。

## ■ 留意事項

- ・応募点数は一人3点までとします。また、一般部門と学生部門の両方に応募することはできません。
- ・詳細については、必ず応募要領をご確認ください。なお、応募要領は、町ホームページからダウンロードしていただくか、企画課で配布しています。



第4回たまむらの風景フォトコンテスト  
グランプリ【開運 六齋市】

新型コロナウイルス感染症対策を  
万全にして、密を避けながら撮影  
をお楽しみください。



# みずぼうさい 鳥川・神流川流域における水防災フォーラム ～水防災と地域づくりを考える～

**日時** 5月16日(日)【参加無料】 開場・受付：午後1時 開会：午後2時 閉会：午後4時30分

**会場** Gメッセ群馬（高崎駅東口徒歩15分程度）

## ■ プログラム

【屋内】 基調講演 / パネルディスカッション第1部・第2部 / 減災パネル展示 / マイ・タイムライン作成会  
【屋外】 災害対策等車両の展示 / クイズシールラリー

## ■ 申込方法

基調講演及びパネルディスカッションへの参加ご希望の人は、ホームページ（QRコードからアクセスを！）  
をご確認いただき、お申し込みください。  
※申し込みは定員になり次第締め切らせていただきます。（定員300席）

## ■ 締切

4月30日（金）必着

## ■ 申込先・お問い合わせ先

鳥神流川流域大規模氾濫に関する減災対策協議会事務局（国土交通省高崎河川国道事務所河川管理課）

☎027-345-6041（平日 午前10時～午後5時のみ）

☎027-345-6091

※詳細なイベント内容および申し込みは、高崎河川国道事務所ホームページをご確認ください。  
【<https://www.ktr.mlit.go.jp/takasaki/takasaki00834.html>】



高崎河川国道

検索



### 確定申告後に修正する方法 (税務署に提出)

確定申告期間(2月16日~4月15日)後に申告が間違っていたことに気づき、申告内容を修正する場合、税額などが増加する場合と減少する場合によって手続きが異なります。

#### 【税額等が増加する場合(修正申告)】

確定申告をした後に申告漏れに気づいた場合など税額の誤りを自発的に是正するための申告を修正申告といえます。その申告について税務署長から更正(税額などの誤りを改める処分)があるまでは、修正申告書を提出できます。

具体的には次のものが該当することになります。

- ① 確定申告で申告漏れとなっていた所得があつて納付すべき税額に不足がある場合
- ② 記載した純損失などの金額が過大である場合
- ③ 記載した還付金の額に相当する税額が過大である場合

- ④ 納付すべき税額を記載しなかった場合で、その納付すべき税額がある場合

#### 【税額等が減少する場合(更正の請求)】

確定申告の期限から5年以内限り、申告の訂正を求める更正の請求書を提出することができます。具体的には次のケースが該当します。

- ① 記載した課税標準や税額などの計算が法律の規定に従っていないかたり、計算間違いをしていたため申告書に記載した納付すべき税額が過大である場合
- ② 記載した純損失などの記載が過小であること、または金額を記載しなかった場合
- ③ 記載した還付金の額が過小であること、または金額を記載しなかった場合

なお、更正の請求の場合は、書類の提出によって、直ちに税額が変更されるわけではありません。内容の審査によって更正すべき理由がないと判断された場合にはその旨が請求者に通知されることとなっています。詳しくは伊勢崎税務署 ☎(25) 4045へお問い合わせください。



## 国民年金

住民課高齢者医療年金係 ☎64-7702

### 令和3年度『学生納付特例制度』の申請について

日本に住む20歳以上60歳未満の人は、全員が国民年金に加入しなければなりません。

20歳以上の学生も国民年金に加入することになっていますが、収入が一定額以下の学生については、申請して承認を受けることにより、保険料の納付が猶予される『学生納付特例制度』があります。

この制度は、家族の収入に関係なく、学生本人の所得を基準として審査が行われます。ほとんどの場合、学生本人に所得がないことから、大部分の学生はこの制度に該当すると思われます。(一部の学校はこの制度の対象になりません。)

保険料の納付猶予を受けている期間中に万が一の事故などで障害を負った場合には、障害基礎年金を受けることができます。また、猶予を受けた期間は年金を受けるための資格期間に算入されますが、老齢基礎年金額には反映しません。満額の老齢基礎年金を受けるためには、10年以内に保険料を納めること(追納)が必要です。

承認期間は、令和3年4月から令和4年3月まで

です。申請を希望する人は、本人の住所地の役場年金担当窓口で手続きをしてください。(学生証の写しまたは在学証明書を持参してください。)

※申請時点から2年1か月前までの期間について、さかのぼって学生納付特例を申請できます。希望する人はあわせてご相談ください。

### 国民年金保険料は前納がお得です

国民年金には、一括して保険料を納めると割引になる「前納制度」があります。現金での納付を希望する人は「前納納付書」を使用して、納付書の使用期限までに納めてください。1年分の保険料を現金で前納すると、毎月納めた場合と比べて3,540円が割引に、6カ月分の保険料を現金で前納すると、毎月納めた場合と比べて810円が割引になります。

前納の納付期限は4月末(4月末が休日・祝日の場合は翌営業日)です。

問い合わせ先

前橋年金事務所 ☎027-231-1706





学校教育課 ☎ 64-7713

教育委員会HP (町のHPから入れます)  
<https://www.town.tamamura.lg.jp/>

## 令和2年度教育委員会表彰該当者 (敬称略)

令和2年度に全国の大会で優秀な成績、県内で上位の成績を残した児童生徒を紹介します。

- ◆公益財団法人 上廣倫理財団「第19回りり俳句大賞一学期の部」  
 全国大会銀賞 玉村中学校文芸部 前沢 茉弥  
 作品：ラムネ水 飲み干しのぞく 瓶の中
- ◆公益財団法人 上廣倫理財団「第19回りり俳句大賞二学期の部」  
 全国大会銅賞 玉村中学校文芸部 磯村 ひなの  
 作品：笑う君 金魚すくいで ぬれる袖
- ◆全国小学生棋童戦群馬県大会低学年の部  
 種目：将棋 優勝 (全国大会出場) 中央小学校 矢内 里奈
- ◆公益財団法人 生命保険文化センター主催「第58回中学生作文コンクール」  
 都道府県別1等 玉村中学校 高橋 彩水  
 作品：今の私なら 答えられる

## 「玉村町あいさつ・声かけ運動」ポスター

昨年12月から今年の1月にかけて、「玉村町あいさつ・声かけ運動」に対して、町内の小中学校を通してポスターを募集しましたところ、多数のご応募をいただきました。大変ありがとうございました。

審査の結果、最優秀賞1点、優秀賞5点が入賞作品として選出されました。最優秀賞の作品は「玉村町あいさつ・声かけ運動」の啓発ポスターに掲載され、4月には各種事業所、公共施設等に掲示される予定です。この啓発ポスターを通して「玉村町あいさつ・声かけ運動」が、町民の皆さんによってさらに活発に繰り広げられるよう、ご理解とご協力をお願いします。

※入賞者の学年は昨年度の学年です。



最優秀賞  
 玉村小学校 1年生  
 新井 奏良 さん



優秀賞  
 上陽小学校 6年生  
 佐々木 夢希 さん



優秀賞  
 芝根小学校 3年生  
 新井 彩楓 さん



優秀賞  
 中央小学校 2年生  
 鈴木 美玲 さん



優秀賞  
 南小学校 3年生  
 田島 みお さん



優秀賞  
 南中学校 1年生  
 佐田 菜花 さん



教育通信

MANABIのひろば

### 玉村町教育相談室

子供の心の問題やことばや聞こえ、情緒面での心配、お子さんの教育等の悩みなど、一人で悩まずにお気軽にご相談ください。

月～金曜日 9:00～16:00

☎65-0081

来所相談も実施しています。

住所 下新田187番地

### 玉村町通級教室

ことばの誤り・ことばの繰り返し・ことばの発達が遅い・落ち着きがない・人とうまく関われない・学習に偏りがあるなどの相談や指導をする教室です。

月～金曜日 8:30～17:00

※4月から小学生通級教室が玉村小学校内に移転しました。

#### <問い合わせ先>

幼児 ☎20-4500

小学生 ☎64-2855

中学生 ☎65-2019

### 玉村町ふれあい教室

学校に行きたくても行けずに困っている小中学生の不安や悩みを受け止め、心が触れ合う喜びを体験する場です。

月～金曜日 9:00～15:00

☎・☎65-0091

## 「夢叶える教育のまち たまむら」

玉村町では、子供たちが幼小中の12年間を通して、「セルフマネジメント力」を付け、「自立」と「共生」の中で自己実現ができるよう教育を行っていきます。

家庭や地域の皆さんと連携・協力しながら、特色ある教育活動を展開してまいりますので、本年度もご理解、ご協力をよろしく申し上げます。

## ～令和3年度学校教育の重点施策～

### ●〈自ら考え、判断し、学びを進めていくために〉●

子供たちが自分の考えをもち、他者と関わり合って学びを深めていく教育活動を展開します。1人1台端末を活用して、一人一人の意欲や課題に合わせた学習をしたり、友達や先生との話し合いで互いの考えを高め合ったりする機会を増やしていきます。また、子供たちが自己肯定感を高められる、温かい学級・学校づくりを進めていきます。



子供同士の協働的な学び

### ●〈ふるさと「玉村」に誇りを持てる子供を育成するために〉●

地域の人材や様々な資源を活用し、子供たちが玉村のよさを実感しながら学んでいけるようにします。「地域を学ぶ」「地域で学ぶ」「地域に学ぶ」学習の実践、また、12年間を見通した英語コミュニケーション能力の育成、世界に目を向けながらも玉村町を愛し、誇りに思う子供を育成します。



地域人材を活用した学習

### ●〈子供たちが力を発揮できるように〉●

子供や先生たちが安心して学んだり働いたりできるように、教育環境の充実・整備を図っていきます。個々の教育的ニーズに応じて、日本語教室や通級教室、ふれあい教室での教育を充実させたり、スクールカウンセラーを効果的に活用したりします。また、「学校の新しい生活様式」を踏まえ、前例にとられない教育活動を実践します。



スクールカウンセラーによる授業

# 輝け! たまむらっ子

## 子育て応援コーナー

### 児童館トピックス

### ■ 今月は 南児童館 です ■



▲おひなさま…上手にできたよ♡

春爛漫! ひなまつり  
3月3日のひなまつりに向け、おひなさまを作りました。色を塗ったり模様を描いたり折紙を貼ったりと、楽しみながら取り組んでいた子ども達。完成時には「できた!」と嬉しそうな声が聞かれる等、達成感を味わえていたようです。ホールに飾ると友だちの作品にも興味を示し、真剣な表情で見つめていました。華やかなひなまつりとなりました。



どんな感じにしようかなあ…

### ■ 5月の児童館の主な行事 ■

上陽児童館 ☎64-6565	たね ま 種を蒔こう!!	5/10 (月) 15:30~
西児童館 ☎65-1137	ぼかぼかタイム	5/11 (火) 10:45~
中央児童館 ☎64-1400	はな やさい そだ 花と野菜を育てよう	5/13 (木) 15:30~
南児童館 ☎64-7654	おいしい野菜を育てよう ~種まき・苗植え~	5/19 (水) 15:30~
健康の森児童館 ☎64-6600	~Collyさんのブルースハーモニカ~ トークコンサート	5/9 (日) 13:30~

#### ごあんない

上陽・西・中央・南児童館  
利用時間…平 日 10:00~18:00  
土曜日 10:00~17:30  
休館日…日曜日・祝日・年末年始  
※西児童館のみ土曜日も休館。  
※臨時に休館する場合があります。

#### 健康の森児童館

利用時間…10:00~18:00  
休館日…月曜日・年末年始

健康の森児童館について  
詳しくは、  
こちらをご覧ください⇒



詳しいことは児童館だよりをご覧ください。直接お問い合わせください。

### 児童館トピックス

このゆび  
と~まれ



## 地域子育て支援センター

下新田176 (第1保育所内) ☎30-6601  
電子メール: kosodate@town.tamamura.lg.jp

#### ☆赤ちゃんの日

5月12日 (水) 終日 (生後15カ月頃までの赤ちゃん)  
5月19日 (水) 終日 (生後8カ月頃までの赤ちゃん)  
午前10時~11時30分まで、5月19日のみ町保健師参加

#### ☆日曜開放 たまたんサンデー 【予約制】

久しぶりに、たまたんと一緒に写真を撮りませんか?  
日時 5月23日 (日) 午前9時30分~正午  
「たまたんとあそぼう」  
予約開始 5月6日 (木) から (平日午前9時~午後4時)

#### ☆パネルシアター『はらぺこあおむし』

日時 5月25日 (火) 午前10時30分~  
皆さんで、パネルシアターを楽しみましょう!

#### ☆『栄養士さん・歯科衛生士さんとおしゃべりタイム』

栄養士さん・歯科衛生士さんに支援センターにて、  
離乳食や子どもの食事面・歯磨きや口腔内等のお話ししませんか?  
日時 5月31日 (月) 午前10時~正午  
場所 地域子育て支援センター  
対象者 町内在住の未就学児と保護者

※新型コロナウイルス感染症の状況によっては、中止になる場合があります。



### 玉村町体育協会表彰について

玉村町体育協会では、体育・スポーツの普及・発展に貢献した個人並びに団体に対してこれを顕彰し、一層の充実を図るために表彰を行っています。

#### ○優秀競技者・優秀競技団体（高校生以上が対象）

- ・県大会に出場し、優勝した個人または団体
- ・関東大会に出場し、3位以内の成績をおさめた個人または団体
- ・全国大会に出場し、6位以内の成績をおさめた個人または団体

#### ○体育功労者

（年齢が50歳以上で次のどちらかに該当する人）

- ・体育協会の役員として20年以上貢献したもの
- ・体育・スポーツの普及・振興・選手育成指導に10年以上貢献し顕著な功績のあったもの

#### ○優良スポーツ団体

- ・地域の社会体育・スポーツの普及・振興と、住民の交流と親睦を図り、明るい町づくりに貢献し、発足後5年以上経過した団体およびクラブ

#### ○ジュニアスポーツ奨励賞

（小、中学校の児童・生徒を対象）

- ・その年の県大会に出場し、3位以内の成績をおさめた個人または団体
- ・その年の関東以上の大会に出場した個人または団体

### 令和2年度玉村町体育協会表彰 受賞者一覧（敬称略）

#### 【体育功労者】

氏名
杉本 久
山崎 光晴

#### 【優秀競技団体】

団体名	種目
群馬県立女子大学 アロハダンスサークル Lokelani	フラダンス



#### 【優秀競技者】

氏名	種目
大熊 葉薫	サッカー
辻川 嘉彦	卓球
中野 颯太	野球
萩原あかり	フラダンス
加藤 朝代	
神立 春香	
田中 里実	
緑川真稀子	
内海 朱音	
高野 朱莉	
高山 夏実	
戸口 瑳紀	
浅見 佳音	
皆川 詩音	
山本 小春	

#### 【ジュニアスポーツ奨励賞】

氏名	種目
松林 貫誠	レスリング
松林 秀誠	
中山 結斗	ソフトテニス
中嶋 望	
中嶋 夏鈴	
秋元 迪美	ソフトボール
藤井 寧々	水泳
原口 萌子	サッカー
岩瀬 恵生	
宗塚 愛叶	体操
田邊 苺音	陸上
栗原 颯	
宮沢 柊吾	

令和2年1月1日～令和2年12月末日に実施された大会記録を基に、選考委員会にて受賞者を決定しました。

3月26日に予定していた「令和2年度玉村町体育協会表彰表彰状授与式」は、新型コロナウイルス感染症の感染状況を鑑み、中止となりました。受賞者の皆さんには、社会体育館にて表彰状、記念品を贈呈しました。

スポーツ振興室(社会体育館内) ☎ 65-6537 ☎ 65-8919 午前8時30分～午後5時15分 休業日(毎土・日曜日、祝日)

## 広報の写真撮影にご協力ください

広報紙や町ホームページ、その他町の刊行物などに掲載するため、町内で行われるイベントなどで「広報たまむら」と掲載された腕章を着けて、写真撮影します。ご協力をお願いします。



着用する腕章

# お知らせ

玉村町役場 ☎ 65-2511(代) ☎ 65-2592

### あたたかいこころ

○株式会社四つ葉企画 代表取締役 久水 陽介様から、新型コロナウイルス感染症拡大防止対策として20万円のご寄附をいただきました。



大変ありがとうございました。

### 令和3年度たまむら農業

#### 塾受講生募集

経済産業課 ☎(64)7709

町では、町内でこれから農業を始めてみようと考えている人を対象に、栽培管理技術の習得を支援するための「たまむら農業塾」を開講し、その受講生を募集します。研修期間 5月～3月まで

月に1回～4回程度開講

(日程は天候、野菜の生育状況等で変更になる場合があります。)

品目 露地野菜一般

定員 20人程度

※応募者多数の場合は、書類選考を行い受講生に通知します。

受講料 町内在住の人は無料、

町外在住の人は10,000

0円/年間

場所 飯塚地内ほ場

内容

講義…栽培技術に関する知識を学びます。

実習…ほ場にて現場に即した栽培技術や農業機械の操作技術等を学びます。

講師 町内農業関係者、必要に応じて関係機関職員等

必要なもの ノート、筆記用具および農作業実習のできる服装

※万が一の事故に備え個人傷害保険等への加入をお勧めします。

申込期間 4月5日(月)～23日(金)

申込先 「たまむら農業塾申込用紙」に必要事項を記載の上、経済産業課(役場2階③番窓口)へ提出してください。申込書は経済産業課窓口にて用意してあります。

## 消費生活

# 豆知識

## 新型コロナウイルスワクチン接種に関する「なりすまし」にご注意!

玉村町消費生活センター ☎20-4020

【事例1】保健所と名乗り「新型コロナウイルスのワクチンが接種できる。後日返金されるのでお金を振り込むように」と電話があった。

【事例2】「新型コロナウイルス予防接種が無料で受けられます」と電話があり、持ち家か借家か、など個人情報聞き出すような質問があり不審だ。

【事例3】「新型コロナウイルス予防接種が優先的に打てます」という内容のショートメッセージが携帯電話に届いた。

行政機関の職員を名乗ったり、行政から委託されたという業者などから、新型コロナウイルスワクチンに関する電話や訪問があった、という相談が全国で報告されています。接種を受ける際の費用は全額公費です。個人に請求することはありません。また、町からは接種に関するお知らせが

届きます。怪しいメール・SMS・SNSなどには反応しないようにしましょう。

新型コロナウイルスワクチンに関する最新情報は首相官邸および厚生労働省のサイトをご覧ください。

◆ワクチン接種は無料です!

◆電話やメールで個人情報を求めることはありません!

相談受付日 毎週月～金曜日(祝日・年末年始を除く) 午前9時～正午 午後1時～午後5時

相談専用電話 ☎20-4020

場所 勤労者センター1階

## 今月のマイナンバー受け取り日曜窓口

4月25日 午前9時～午後1時まで(要予約)

個人番号カードの受け取り日曜窓口は**予約制**です。ご利用の人は、必ず平日の午後5時までに**お電話にてご予約ください**。ご予約がない人のお取り扱いはできません。個人番号カードをまだ受け取っていない人は、ご予約の上、早めにお受け取りください。

※代理人での受け取りについては必ず事前にお問い合わせください。

[個人番号カード]



問い合わせ先 住民課住民係 ☎64-7701

健康福祉課 ☎(64)7721

在宅での療養生活の支援を目的とした高齢者紙おむつ支給に該当する人は申請書の提出が必要です。

対象者 要介護認定で要介護3、4、5と認定された60歳以上の高齢者

○介護保険施設に入所していないこと

○入院、シヨートステイ等での半数以上在宅を離れることがないこと

利用者負担 紙おむつ包装単位でのお届けとなり、支給限度額を超えた場合は自己負担となります。

**高齢者紙おむつ支給事業の申請はお済みですか**

5月5日から11日は**児童福祉週間**です

子ども育成課 ☎(64)7719

「児童福祉週間」は、毎年5月5日の「こどもの日」から1週間のことで、全ての子どもが個性豊かに、たくましく育っていきけるように、子どもや家庭、子どもの健やかな成長について国民全体で考えることを目的として制定されています。

今年の標語は、「あなたがいことはがなくなぐこころの

負担となります。申し込み 健康福祉課(役場1階③番窓口)まで

## ふるさと寄付申込状況 (2月)

使 途 の 指 定	申込者数	申 込 金 額
子育て支援に係る事業	36人	843,500円
教育、文化及びスポーツ活動の充実に係る事業	9人	114,000円
あんしん安全のまちづくりに係る事業	1人	7,000円
健康増進又は社会福祉に係る事業	5人	68,000円
産業の振興に係る事業	7人	97,500円
町長の指定する事業	30人	396,000円
合 計	88人	1,526,000円

わ」です。子どもの成長について、家庭や地域で考えてみませんか？

## 2月の火災・救急発生件数

区 分	2月	R3年累計(1~2月)
火災	建 物	2
	車 両	0
	その他	0
	計	2
救急	急 病	64
	交 通	4
	その他	24
	計	92

<火災と救急・救助は ☎119>  
 災害情報案内サービス ☎0180-99-2999  
 玉村町・伊勢崎市の火災発生状況が音声で流れます。  
 救急病院等案内テレホンサービス ☎23-1299  
 または  で    
 症状に応じて、県内の救急病院などを24時間対応で紹介します。

## 2月の犯罪(泥棒)・交通事故発生件数

区 分	2月	R3年累計(1~2月)	前年比(1~2月)	
犯罪(泥棒)	空き巣(住宅)	0	0	
	空き巣(会社)	0	0	
	自動車盗	0	0	-1
	自転車盗	0	0	-2
	車上ねらい	0	0	0
	自販機ねらい	0	0	0
	器物損壊	1	3	2
	その他	5	9	-14
計	6	12	-15	
交通事故	人身事故	10	19	-8
	死者(人)	0	0	0
	負傷者(人)	13	22	-13

※累計は変動することがあります  
 <犯罪と交通事故は ☎110>  
 毎日午後3時は玉村町の「防犯タイム」です。  
 毎月16日は「県民防犯の日」です。防犯に心がけましょう  
 伊勢崎警察署 ☎26-0110 玉村町交番 ☎65-2052



## 特別弔慰金の申請を受け付けています

健康福祉課 ☎(64)7721

戦争で亡くなられた軍人軍属などの遺族へ特別弔慰金が国債により支給されます。

国債の名称 第十一回特別弔慰金国庫債券「い号」

支給内容 額面25万円、5年償還の記名国債

支給対象者 戦没者などの死亡当時の遺族で、令和2年4月1日(基準日)時点で、公務扶助料や遺族年金などを受ける人がいない場合に、次の順序による先順位の遺族のうち1人(※戦没者1人につき1人)

○1位 令和2年4月1日までに戦傷病者戦没者遺族等援護法による弔慰金の受給権を取得した人

○2位 戦没者などの子

○3位 戦没者などの死亡当時を生計を共にしていた父母・孫・祖父母・兄弟姉妹(婚姻や養子縁組により、令和2年4月1日現在で氏が変わっている人は除きます)

○4位 1〜3位以外の戦没者などの父母・孫・祖父母・兄弟姉妹

○5位 1〜4位以外の三親等内の親族で、戦没者死亡時まで引き続き1年以上生計を共にしていた人

請求期限 令和5年3月31日(金)まで

請求手続 健康福祉課社会福祉係(役場1階③番窓口)  
※請求者の住所地の授護窓口

## ゴールデンウィーク中の休館日について

町立図書館 ☎(65)1122

町立図書館では、5月3日(月)〜5日(水)が休館となります。土・日曜日は通常通り開館しますので、ご利用ください。



## 木造住宅の耐震診断・耐震改修補助のお知らせ

都市建設課 ☎(64)7707

町では、震災に強いまちづくりを進めるため、木造住宅の耐震診断事業・耐震改修補助事業などを行っています。耐震診断のみでも申し込めま

す。申し込みには一定の要件を満たしている必要があります。耐震改修補助事業は、耐震診断の結果と一定の要件を満たしている必要があります。

### 【木造住宅耐震診断事業】

対象となる建物 次の要件にすべて該当する住宅  
①昭和56年5月31日以前に着工していること

②木造在来軸組工法で建築された平屋建てまたは2階建てであること

③一戸建て住宅または併用住宅(1/2以上が住宅)であること

### 耐震診断の費用

①耐震診断費 無料  
②診断者交通費 1,000円を個人負担していただきます。

### 耐震診断の内容

耐震診断調査者が設計図書などを基に現地調査を行い、どの部分が地震に弱いことや、倒壊する可能性の有無などについて一般診断を行います。

### 申請方法

事業に該当するか確認します。まずは都市建設課までご連絡ください。

### 診断に必要な書類

①派遣申請書「都市建設課(役場2階①番窓口)にあります。」

## ミニシアターを開催します

上映日 5月20日(木)  
作品名 「僕のワンダフル・ライフ」(100分)  
時間 開場 午前9時15分  
開演 午前9時30分  
会場 文化センター 研修室3  
入場無料、日本語吹替  
定員 15人(当日受付・先着順)  
※急遽中止になる場合には、図書館ホームページおよび館内掲示にてご案内します。ご理解・ご協力をお願いします。

### ●利用時間

平日 9:30~19:00  
土・日曜日 9:30~17:00

### ●読み聞かせ中止のお知らせ

毎週水・土曜日の読み聞かせは、新型コロナウイルス感染拡大防止のため、当面の間中止となります。再開のめどが立ちましたら、広報等でご案内します。



☎65-1122

## 5月の休館日

3日、4日、5日、  
10日、17日、24日、  
27日、31日

## 一般書のおすすめ



### 江戸移住のすすめ

とみおか かずなり  
富岡 一成 著  
旬報社

疫病だの、悪政だのと世の中は世知辛いし…そうだ、江戸へ行こう！ 現代人が江戸で暮らしていけるよう、衣食住から仕事探し、江戸前喋呵の切り方まで、江戸生活のすべてをユーモアを交えて丁寧にガイドする。

[TRC MARC]

## 児童書のおすすめ



### ペランダに手をふって

はやし 葉山エミ 作 植田たてり 絵  
講談社(講談社文学の扉)  
対象 小学5~6年生

父親を亡くした輝は、同じく父のいない同級生の香帆と仲良くなる。香帆は、母親と二人で再出発するために、運動会での二人三脚競争に強い思いをかけていた。しかし運動会の日に…。[ちゅうでん児童文学賞大賞(第22回)]

[TRC MARC]

# 令和3年度 児童館「親子教室」参加者募集



児童館では集団などの遊びをとおして、心豊かな子どもに育てることを目的に親子教室を行っています。  
 日時 5月以降の水曜日(月1回) 午前10時45分～ 対象 満1歳以上(未就園児)の子どもとその保護者  
 募集人数 各館20組 募集期間 4月7日(水)～23日(金) 費用 無料(必要に応じて実費負担あり)  
 申し込み 各児童館へ直接お申し込みください。(健康の森児童館のみ、QRコードからお申し込みいただけます。)  
 ※定員になり次第締め切りますが、随時募集もあります。1年間の登録制です。  
 その他 各児童館では、自由参加の親子行事も行っています。ぜひご参加ください。  
 (西児童館 ☎65-1137、健康の森児童館 ☎64-6600、  
 上陽児童館 ☎64-6565、中央児童館 ☎64-1400、南児童館 ☎64-7654)



健康の森児童館  
申し込みQRコード

- ② 建築確認通知書および添付図書(写し)  
 ※ない場合は壁の位置や間取りがわかるような平面図を描いていただきます。
- 募集戸数 5戸  
 募集期限 9月30日(木)  
 ※募集戸数になり次第終了。
- 【木造住宅耐震改修補助事業】
- (1) 耐震改修工事  
 一定の要件を満たした木造住宅の耐震改修工事に対し、補助金(リフォームを除く設計費、工事費 1/2 限度額80万円/戸)交付制度があります。  
 耐震改修工事の内容は、耐震診断による総合評点1.0未満の木造住宅について、耐震性の判断基準に関わる上部構造耐力の評価を1.0以上とする工事です。
- (2) 耐震シェルター等設置  
 一定の要件を満たした木造住宅に耐震シェルター等を設置する工事に対し、補助金(設置工事経費1/2 限度額30万円/戸)交付制度があります。
- 補助対象者  
 ① 耐震診断結果、総合評点が1.0未満の木造住宅を所有する人  
 ② 町民税の滞納をしていない人

お詫びと訂正  
 広報たまむら3月号  
 7ページ「玉村町なんでも福祉相談(総合相談窓口)」がはじまっています」の電話番号に誤りがありました。お詫びして訂正いたします。

【正】障がい者福祉センターのばら  
 ☎(64) 5811

- 補助対象となる建物  
 ① 昭和56年5月31日以前に建築確認を受け建築した住宅  
 ② 在来軸組工法で建築された階数2以下のもの  
 ③ 戸建て住宅または併用住宅(1/2以上が住宅)であること
- 補助対象の工事期間 令和4年3月31日(木)までに完了する工事  
 募集戸数 予算の範囲内  
 募集期限 9月30日(木)まで  
 ※募集期間内でも、予算がなくなり次第終了します。  
 交付手続き 都市建設課(役場2階①番窓口)まで申請をしてください。

## EVENT INFORMATION

### 宇崎竜童 弾き語りライブ2021

6月13日(日) 午後3時 開演(午後2時30分 開場) 「大ホール」  
 一般 3,000円 高校生以下1,000円(全指定席) 未就学児入場不可  
 ギターの弾き語りと自身の歌声だけで魅せる大人のためのステージ! 男が惚れる男、宇崎竜童のダンディーなステージをお楽しみください。  
 予定曲目: 港のヨーコ・ヨコハマ・ヨコスカ、ロックンロール・ウィドウ、思い出ほろほろ、イミテーション・ゴールド ほか



4月3日(土) 一般発売開始

### 東京楽竹団

7月25日(日) 午後2時 開演(午後1時30分 開場) 「大ホール」  
 一般 2,000円 高校生以下1,000円(全自由席) 未就学児入場不可  
 日本古来の文化に根ざした「竹」を通じてオリジナリティー溢れる数々の楽器、楽曲を創り出す演奏の世界をぜひ味わってください。  
 予定曲目: オブ・ラ・ディ、オブ・ラ・ダ、アンダー・ザ・シー「リトル・マーメイドより」 ほか



4月24日(土)  
 ○ 一般発売開始  
 ○ ワークショップ受付開始

竹楽器制作 ワークショップ 7月24日(土)午後1時～ 竹楽器「バリンビン」の製作・演奏体験 (定員30人、参加費500円) 共催: 玉村町公民館

(公財) 玉村町文化振興財団

☎95-0900  
 (月曜祝日休館)

EVENT INFORMATION  
 文化センター



## 各種健診・相談事業

健診・相談名	月 日	対象者・申込方法	受付時間
4か月児健診	5月18日(火)	令和3年1月生	午後 ※個人通知を ご確認ください
	5月20日(木)		
10か月児健診	5月25日(火)	令和2年7月生	午後 ※個人通知を ご確認ください
	5月27日(木)		
歯っぴいスマイル相談	5月20日(木)	令和2年2月生	午前 ※個人通知を ご確認ください
1歳6か月児健診	5月19日(水)	令和元年9月生	午後 ※個人通知を ご確認ください
2歳児歯科健診	5月13日(木)	平成31年2月生	
3歳児健診	5月12日(水)	平成30年2月生	
子育て・離乳食 相談	5月7日(金)	事前に電話予約 ※完全予約制	午前・午後 ※予約時に要相談
はじめての 離乳食講習会	5月18日(火)	離乳食を開始する時期 のお子さんと保護者 5/12までに予約	午前 ※予約時に要相談
のびやか発達相談	月1回実施。日時については、電話予約時に相談		

毎月第1日曜日は「健康の日」です。  
家族そろって、健康づくりに取り組みましょう。

毎月19日は「家族でいただきますの日」  
～食卓は豊かな心と体をはぐくみます～

## 各種健診のお知らせ

保健センター ☎64-7706

### 母親学級(1コース2日間) 要予約

受付時間 午前9時20分～9時30分

時間 午前9時30分～正午

場所 保健センター

#### 【1日目】5月6日(木)

内容 自己紹介、赤ちゃんのお世話と沐浴実習  
持ち物 母子手帳、筆記用具、飲み物(水分  
補給用)

#### 【2日目】5月17日(月)

内容 母と子のお口の健康、妊娠中の栄養に  
ついて、お産の経過と呼吸法、子育て支援  
センター見学(希望者のみ)

持ち物 母子手帳、初日に配布したテキスト、  
楽な服装(ズボン)、飲み物(水分補給用)

申し込み 4月28日(水)までに来所または電  
話予約

### パパママ教室 要予約

日時 5月28日(金) 午後6時45分～9時

場所 保健センター

受付時間 午後6時30分～6時45分

内容 妊婦体験・ビデオ上映・ミニ講話・赤ちゃ  
んのお風呂実習

持ち物 母子手帳・動きやすい服装

定員 12組(ご夫婦で参加してください。)

申し込み 5月21日(金)までに来所または電話予約

## 肝炎ウイルス検査が受けられます

ウイルス性肝炎は肝炎ウイルスの感染によって起こる肝臓の病気です。肝炎になると肝臓の細胞が壊れて、肝臓の働きが悪くなります。検査を受けて肝炎に感染しているかどうかを知り、早期治療につなげましょう。

### ① 国民健康保険加入者は国保特定健診の中で 肝炎検査を受けることができます。

**実施期間** 集団：4～9月実施 個別：5～11月実施  
詳しくは個人通知をご覧ください。(4月上旬頃通知されます)

**実施場所** 集団：保健センター 個別：伊勢崎市・玉村町の実施医療機関

**申し込み先** 検査実施場所でご希望ください。

### ② 国民健康保険加入者以外は肝炎検査を 実施医療機関で受けることができます。

**実施期間** 5月1日(土)～12月28日(火)

**実施場所** 伊勢崎市・玉村町の実施医療機関(特定健診と一緒に受け  
ください。)

**申し込み先** 検査実施場所でご希望ください。

#### 注意事項

対象者は40歳～70歳の人で、過去に特定健診・人間ドック等で検査済の  
人、肝臓病治療中の人は除きます。なお、肝炎検査でのご不明な点は保健セ  
ンター(☎64-7706)に、お問い合わせください。特定健診に関してのお  
問い合わせは、住民課国民健康保険係(☎64-7702)まで。

## はつらつ玉村21

### 健康づくり検査・前立腺がん検査の お知らせ

国民健康保険加入者以外の40歳  
～74歳の人で、保険者が実施する特  
定健診を受診する場合、健康づくり  
検査(貧血・腎機能・心電図・眼底  
検査)、前立腺がん検査を受けるこ  
とができます。

※必ず特定健診と一緒に受けく  
ださい。

※前立腺がん検査は50歳以上の  
男性が対象です。

#### 実施期間

5月1日(土)～12月28日(火)

#### 実施場所・申し込み先

伊勢崎市・玉村町の実施医療機関

《注意事項》前立腺がん検査の個別  
単独検査は実施していません。



# おくやみ (敬称略)

地区	死亡者氏名	年齢
板井	片桐 喜夫	80
藤川	清水 利浩	57
角 渕	後閑 洋子	72
南 玉	佐藤 龍二	79
下新田	根岸 博	63
南 玉	笠原順次郎	77
板 井	大堀 武一	95

# 誕生 (届け出順・敬称略)

地区	出生児名	生
上新田	黒澤 光臣	1/26
藤川	小峯菜乃花	2/1
上新田	中村 光成	1/28
五 料	高橋 統理	2/3
板 井	塩谷 璃心	2/1
福 島	関口 晴子	2/5
飯 塚	金井 叶空	2/5
南 玉	木閣 朝陽	2/2
飯 塚	根岸 蒼	2/10
下新田	長谷川 無限	2/16
八幡原	田村 央翔	2/19
上茂木	太田 凌央	2/24
箱 石	和田 優衣	2/21

♥ は女の子

誕生・おくやみのコーナーに掲載を希望されない人は、届け出のときにお申し出ください。

## 今月の納期

介護保険料1期  
納期限は4月30日(金)です

★納税等に便利な口座振替をご利用ください  
手続きは、町内各金融機関・農協・郵便局・役場  
税務課等でできます。印鑑・口座番号が必要です。  
税務課 ☎64-7704

## 人口 令和3年3月1日現在

人口	36,310人 (-3)	男	18,018人 (+3)
世帯数	15,770戸 (+13)	女	18,292人 (-6)
(±) は前月比			

## 子ども医療電話相談 #8000番

相談受付時間 月～土 午後6時～翌午前8時 日・祝日 午前8時～翌午前8時

### 小児夜間・休日診療

当番日	診療時間	病院
月～土曜日	午後8時～11時	伊勢崎佐波 医師会病院 (☎24-0111)
日曜日、祝日	午前9時～午後5時	伊勢崎市民病院 (☎25-5022)
	午後5時～翌午前8時30分	

### 休日歯科診療

伊勢崎歯科医師会休日歯科診療所  
伊勢崎市上泉町151 伊勢崎市社会福祉会館3階  
☎23-2772  
午前10時～正午、午後1時～3時  
※受け付けは午後2時30分まで

### 休日・夜間診療

伊勢崎佐波医師会病院  
伊勢崎市下植木町481 ☎24-0111  
・平日(月～土曜日)夜間・早朝 午後6時～翌午前8時30分  
・休日(日、祝日) 午前8時30分～翌午前8時30分

### 思いを話してみませんか? — こころの健康相談 —

精神科医によるこころの相談を実施しています。こころの悩みについて、ご本人やご家族からのご相談に応じます。  
日時：ご予約時にお知らせいたします。  
予約方法：保健センター(☎64-7706)へ電話でご予約ください。

### 心配ごと相談(予約制)

申込先 社会福祉協議会  
☎65-8864 ☎65-9666

#### ①法律相談・人権相談

対象 ・家庭内での心配ごとや、ご近所でのめめごとでお困りの人  
・人権を脅かされて悩んでいる人

期日 5月6日(木)[弁護士相談あり]、17日(月)、25日(火)

#### ②行政相談 (行政相談委員が対応します)

対象 国や県、町、公団などの仕事に対し、意見や要望、苦情がある人

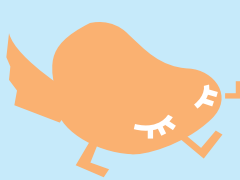
期日 5月25日(火)

#### ①②時間 午前9時～正午

①②場所 社会福祉協議会事務局(まちなか交流館)

①②定員 8組(定員になり次第締め切り)

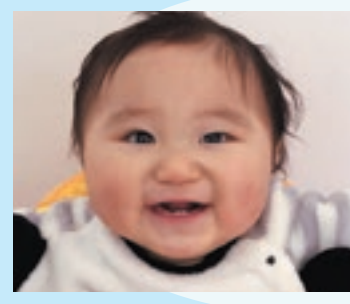
※新型コロナウイルス感染症拡大防止のため、相談が中止になることがあります。



# おおきくなあれ



てしがわら やすとも  
**勅使川原 康友ちゃん**  
令和2年4月13日生まれ  
淑光さんと智美さんの二男。1歳のお誕生日おめでとう！ みんなやっちゃんの可愛い笑顔にいつも癒されています◎ これからもお兄ちゃんと仲良く元気に育ってね♥



たなか しょうらん  
**田中 翔仁ちゃん**  
令和2年4月27日生まれ  
正義さんと恵把さんの長男。1歳のお誕生日おめでとう♡ 毎日たくさん笑って泣いて食べて！ そんなしょうらんが大好き◎ うまれてきてくれてありがとう。



しぶさわ おうか  
**澁沢 桜香ちゃん**  
令和2年4月8日生まれ  
悠太さんとかおりさんの長女。1歳のお誕生日おめでとう☆ いつも可愛い笑顔で、本当に癒されます！ これからもずっと健康ですくすく育ってね。大好きだよ♡

いごさき ひなた  
**以後崎 日向ちゃん**  
令和2年4月22日生まれ  
寛和さんと悠さんの長女。ひなちゃん、1歳のお誕生日おめでとう！ ひなちゃんの笑顔に毎日癒されているよ♡ 生まれてきてくれてありがとう。



たなか いなほ  
**田中 稲穂ちゃん**  
令和2年4月15日生まれ  
一喜さんと美登里さんの長女。1歳の誕生日おめでとう♡ パパもママも稲穂の笑顔が大好きだよ♡ これからもいっぱい遊ぼうね♡ 生まれてきてくれてありがとう♡



たかはし たいせい  
**高橋 泰晴ちゃん**  
令和2年4月3日生まれ  
佑輔さんと涼香さんの長男。祝1歳！ できることが日々増えてパパとママは嬉しいし、寂しいし、心配だし、楽しいよ♡ これからも泰晴の成長を見守ってるよ！

やじま きこ  
**矢島 希子ちゃん**  
令和2年4月22日生まれ  
一樹さんと美有さんの長女。いつも可愛くて元気なきこちゃん、1歳おめでとう♡ 生まれてきてくれて、本当にありがとう♡ お兄ちゃんと仲良く、元気に大きくなってね♥



## おおきくなあれ募集

6月に1歳の誕生日を迎える、町内にお住まいのお子さんを募集しています。【応募者多数の場合は抽選】

**申込方法** ①保護者(ご両親)の氏名 ②住所 ③電話番号 ④お子さんの氏名(ふりがな) ⑤生年月日 ⑥続柄 ⑦60文字以内のコメントを記入、写真(3MB以内)添付の上、件名を「おおきくなあれ」としてメールを送信してください。 kouhou@town.tamamura.lg.jp

**募集期限** 4月30日(金)  
※申込後、数日以内に受付確認メールが届かない場合は企画課(☎64-7711)へ電話連絡をお願いします。



## 表紙のことば

**春の訪れ**  
2月下旬から3月上旬にかけて、国道345号バイパス沿いに定植されているカワヅザクラが花を咲かせました。年を経過するごとに咲く花の数が増えてきています。  
カワヅザクラは早咲きの品種で、町内にも多数見られるソメイヨシノよりも1カ月程度早く咲くため、少しだけ早い春の訪れを感じさせてくれます。数年後には更に多くの花を咲かせ、道行く人を楽しませてくれるのではないのでしょうか。

