

町の情報誌

広報

たまむら

TAMAMURA



2021(令和3)年  
No.598

麦の生育に欠かせない  
「麦踏み」を体験



主な内容

● Contents

新型コロナウイルス感染症対策情報 P2~4

令和3年度 受診シールと健康のしおりをご確認ください P5

高齢者への虐待を防ごう P6

町のわだい P9 みんなが主役 P10~11

子育て応援コーナー P16 お知らせ P18~21

新型コロナウイルス感染症に関する相談窓口

群馬県受診・相談センター

☎0570-082-820

(24時間対応)

伊勢崎・玉村休日受診相談コールセンター

☎080-2230-8246

【実施日】日曜日、祝日 ※3月21日まで  
【受付時間】午前9時~正午、午後1時~3時





# 新型コロナウイルス感染症対策情報

## ～みんなの笑顔のために、感染しない・させない～

新型コロナウイルス対策係 ☎75-1377

新型コロナウイルス感染拡大防止に関することなどについてお知らせします。今回は「新型コロナウイルスワクチン接種」についてです。

感染の拡大防止には私たち一人ひとりの行動が大切です。生活の中で不自由さを感じることもあると思いますが、自分の身を守るため、家族や身近な人、みんなの命を守るために、引き続き新しい生活様式の実践にご協力をお願いします。



町ホームページ  
新型コロナウイルス関連情報

## 新型コロナワクチン 接種のお知らせ

新型コロナウイルスワクチン接種により、発症や重症化予防、社会全体での感染症の流行を防ぐことが期待されています。また、多くの人に接種を受けていただくことにより、重症者や死亡者を減らし、医療機関の負担を減らすことが期待されます。町では、できるだけ早期に町民の皆さまにワクチン接種をしていただけるよう取り組んでいきます。



〈接種について〉※令和3年2月時点での情報ですので、変更となる場合があります。



### 接種が受けられる時期

2月17日より医療従事者等から接種が開始されました。その後、4月以降、準備が整い次第、重症化リスクが高い65歳以上の高齢者の接種が始まる見込みです。それ以外の人の時期は、順次ご案内しますので、国からの発表をお待ちください。



### 接種回数は、2回です（原則3週間の間隔）

1回目と2回目は同じ種類のワクチンを接種してください。



### 接種費用は無料です



### 接種が受けられる場所は、住民票のある市町村(住所地)です

事前予約制で、原則、住民票のある市町村（住所地）の医療機関等で接種を受けていただきます。町民の皆さまは伊勢崎市の医療機関でも接種可能です。

国ではインターネットで、ワクチン接種を受けることができる医療機関等を探すための、接種総合案内サイトを設置する予定です。その他、個人通知や、町の広報紙やホームページをご確認ください。※町で接種可能な医療機関が決定しましたら、広報紙やホームページ等でお知らせします。

#### ■住民票がある場所（住所地）以外での接種について

- 入院・入所中の住所地以外の医療機関や施設でワクチン接種を受ける人  
→医療機関や施設にご相談ください。
- 基礎疾患で治療中の医療機関でワクチン接種を受ける人  
→医療機関にご相談ください。
- お住まいが住所地と異なる人（単身赴任など）  
→実際にお住まいの地域でワクチン接種を受けられる場合があります。  
また、医療従事者等の接種場所については、勤務先からお知らせする予定です。



## 接種の対象や受ける際の接種順位

ワクチンは、徐々に供給が行われることとなりますので、一定の接種順位を決めて、接種を行っていきます。現時点では、次のような順でワクチンを受けていただく見込みです。

<b>1</b>	医療従事者等	2月中旬
<b>2</b>	高齢者（令和4年3月31日までに65歳に達する、昭和32年4月1日以前に生まれた人）	4月
<b>3</b>	高齢者以外で ※基礎疾患のある人や高齢者施設等で従事されている人	未定（順次）
<b>4</b>	それ以外の人	未定（順次）

ファイザー社製のワクチンについては、16歳以上が接種対象です。なお、妊婦や体力が落ちている高齢者はかかりつけ医と相談してください。接種については、安全性や有効性の情報などを確認しながら検討してください。

### ※基礎疾患のある人とは

#### ■以下の病気や状態の人で、通院または入院している人

1. 慢性の呼吸器の病気
2. 慢性の心臓病（高血圧を含む。）
3. 慢性の腎臓病
4. 慢性の肝臓病（ただし、脂肪肝や慢性肝炎を除く。）
5. インスリンや飲み薬で治療中の糖尿病または他の病気を併発している糖尿病
6. 血液の病気（ただし、鉄欠乏性貧血を除く。）
7. 免疫の機能が低下する病気（治療中の悪性腫瘍を含む。）
8. ステロイドなど、免疫の機能を低下させる治療を受けている
9. 免疫の異常に伴う神経疾患や神経筋疾患
10. 神経疾患や神経筋疾患が原因で身体の機能が衰えた状態（呼吸障害等）
11. 染色体異常
12. 重症心身障害（重度の肢体不自由と重度の知的障害とが重複した状態）
13. 睡眠時無呼吸症候群

#### ■基準（BMI 30以上）を満たす肥満の人

BMI = 体重 (kg) ÷ 身長 (m) ÷ 身長 (m)

※BMI 30の目安：身長170 cmで体重87 kg、身長160 cmで体重77 kg



## 接種を受けるにはご本人の同意が必要です

ワクチン接種は強制ではありません。

現在、治療中の人や、体調など不安がある人は、かかりつけ医等とご相談の上、ワクチンを受けるかどうかご検討ください。

次のページで高齢者のワクチン接種までの流れをご確認ください

## 高齢者（65歳以上）のワクチン接種までの流れ

### 1 接種可能な時期を確認する

新型コロナワクチンは、医療従事者等、高齢者や基礎疾患のある人等から順次接種を開始する予定です。高齢者（65歳以上）は4月から接種開始予定です。

### 2 医療機関を確認する

インターネットや町の広報紙、ホームページ等で、ワクチンを接種することができる医療機関を確認しましょう。



### 3 接種を希望する医療機関を予約する（玉村町・伊勢崎市内の協力医療機関）

予約方法については「ワクチン接種クーポン券」同封の案内チラシをご確認ください。

### 4 ワクチンを接種する

【当日の持ち物】

- クーポン券（忘れると接種できません）
- 予診票
- 本人確認書類（運転免許証、健康保険証等）



クーポン券イメージ

※接種前にご自宅で体温を測定し、明らかに発熱がある場合や体調が悪い場合などは接種を控えてください。

※原則3週間の間隔を空けて同じ種類のワクチンを2回受ける必要があります。1回目の接種を受けた際に、次回接種がいつから可能なのかご確認ください。

※クーポン券は、2回分の「接種券」や「予防接種済証」が1枚になっています。

※クーポン券は、接種の際に必ず必要です。忘れずにお持ちください。

※接種会場へ行く際は必ずマスクを着用してください。



3月下旬

## 65歳以上の人に新型コロナウイルスワクチンクーポン券を送付します

65歳以上の人（昭和32年4月1日以前に生まれた人）に、新型コロナウイルスワクチン接種のためのクーポン券を、3月下旬に個人通知で郵送します。このクーポン券は接種をする際に必ず必要です。

64歳以下の方は、4月以降に順次発送予定です。（年齢は令和4年4月1日時点です）



封筒の色は「水色」です

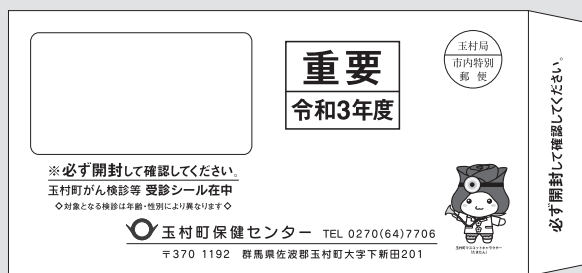
# 令和3年度 受診シールと健康のしおりをご確認ください

◆◆ 保健センター ☎64-7706 ◆◆

## 「受診シール」

3月下旬～4月中旬にかけて個人宛に郵送されます。届かない人は、保健センターまでご連絡をお願いします。

検診受診時に【シール】が必要になります。必ず確認をしていただき、検診を受けるまで、大切に保管をお願いします。



封筒（見本）



受診シール（見本）

## 「健康のしおり」

3月下旬～4月に各世帯へ1部ずつ配布予定です。ホームページにも掲載しますのでご確認ください。

【健康のしおり】は、子どもから大人までの健診・相談・予防接種等の日程・情報が載せてあります。

がん検診を受ける際の医療機関も掲載してありますので、医療機関で受ける際はご確認ください。



健康のしおり（見本）



# 高齢者への虐待を防ごう

◆◆ 地域包括支援センターやくば ☎64-7721 ◆◆

高齢者が家族など身近な介護者から暴力を受ける「高齢者虐待」が問題となっています。地域での見守りや声かけで虐待を早期に発見し、誰もが安心して暮らせるまちをつくりましょう。

## ● 虐待が起きる要因は？

虐待の要因はさまざま、介護疲れ・高齢者と介護者の人間関係・介護者の心身の状態・経済的問題・近隣からの孤立などがあげられ、虐待をしている介護者にも支援が必要なことがあります。

## ● 虐待を防ぐために

虐待を受けている高齢者の多くは認知症の症状があると言われています。介護者や地域の人々が認知症に対する知識を身につけることも重要です。介護者一人でもしくは家庭だけで負担や悩みを抱え込まずに、介護サービスや相談窓口などを活用してください。

介護者のつどいや認知症カフェなども開催していますので仲間づくり、息抜きにぜひ参加してみてください。※コロナ感染症の警戒度により変更となる場合があります。

## ● 虐待が起きない地域づくり

高齢者になっても住み慣れたまちで安心して暮らしていけるよう、地域の力で支えていく必要があります。高齢者や介護者を温かく見守り、普段からあいさつを交わす、声をかけるなどして孤立させないようにしましょう。

### 経済的虐待

年金を不正に取り上げる、日常に必要な金銭を渡さない、本人の財産や金銭を勝手に使用するなど

## 高齢者虐待って どんなこと？

家族などの同居人や高齢者福祉施設などに従事している職員による次のような行為のことをいいます。

### 心理的虐待

排泄の失敗に対して恥をかかせる、怒鳴る、悪口を言う、侮辱を込めて子ども扱いするなど

### 性的虐待

排泄の失敗に対し下半身を裸にして放置する、合意がない性的接触や嫌がらせをするなど

### 介護や世話の放棄・放任

食事や入浴・排泄などの世話をしない、劣悪な住環境の中で生活させるなど

### 身体的虐待

たたく、つねる、蹴る、無理やり食事を口に入れる、ベッドに縛り付けるなど

## 虐待かも？

「もしかして？」と思ったときは、地域包括支援センターまでご相談ください。相談者の秘密は守られます。

## 主な相談機関

地域包括支援センターやくば（健康福祉課内）	☎64-7721
地域包括支援センターつのだ（介護老人保健施設たまむら内）	☎65-0533
地域包括支援センターにしきの園（特別養護老人ホームにしきの園内）	☎64-6666
群馬県高齢者総合相談センター	☎027-255-6100
認知症の人と家族のための電話相談	☎027-289-2740

# 「玉村町なんでも福祉相談(総合相談窓口)」がはじまっています

◆◆ 健康福祉課 社会福祉係 ☎61-8131 ◆◆

どこに相談したらよいか分からないといった地域の人の生活上の困った事や福祉に関する困りごとを受け止める役割を担う所です。お気軽にお問い合わせください。費用は無料です。ご相談は本人でなくてもかまいません。

## 【役場】

	住 所	TEL	FAX
健康福祉課	下新田201	61-8131	65-2592
子ども育成課		64-7719	65-2592

## 【社会福祉法人】

	住 所	TEL	FAX
玉風会 (にしきの園)	飯倉59	64-6666	20-4141
グリーンハート (タマビレッジ)	上新田640-1	30-2311	30-2312
玉村町社会福祉協議会	下新田602	65-8864	75-1260
障害者福祉センターのばら	福島965	65-5811	65-9737



## 「ちよこっと福祉の相談所」が増えました(⑦~⑫)

町内には、たくさんの専門家がいます。得意分野について地域の人から相談を受け、必要な情報提供・支援を行う所です。困りごととはちよこっと相談してください。ご相談をする際には、事前にご連絡を入れてください。(現在、⑩⑪は来所相談不可です)

地 区	得意分野・相談分野	事業所名	住所・電話	相談時間等	メール
① 下新田	子育て支援・ひとり親家庭福祉サービス	特定非営利活動法人 おたがいさま	下新田208-4 TEL:75-5211 (FAX:75-5511)	月~金 9:00~17:00	otagaisama.npo@gmail.com
② 下新田	土木・建築・リフォーム・住宅の解体工事に関する事	五料産業株式会社	下新田563 TEL:65-2137	月~金 8:30~17:30	tsuchida@goryo-s.co.jp
③ 上新田	医療・介護に関する事、誰に相談していいかわからない事柄	医療法人樹心会 角田病院 地域連携課・相談課	上新田675-4 TEL:65-7171	月~金 8:30~17:30	chiikirenkei@tsunoda.or.jp
④ 上福島	粗大ごみの収集運搬、庭木の剪定・伐採、空地の草刈り	企業組合 群馬中高年雇用福祉事業団	上福島525 TEL:65-1953	月~金 8:30~17:00	g-j1953@isis.ocn.ne.jp
⑤ 原 森	ペット(犬・猫)に関する事	群馬県動物愛護センター	樋越305-7 TEL:75-1718 (FAX:65-3379)	月~金 9:00~12:00 13:00~17:00	aigosen@pref.gunma.lg.jp
⑥ 中樋越	介護、難病に関する事、障がい児・者が地域で暮らすためのアドバイス	合同会社よつば 介護支援センター	樋越785-1 TEL:61-9337	月~金 9:30~11:30 13:00~15:30	yotuba_kaigo@yahoo.co.jp
⑦ 五 料	障がい児・者又はそのご家族の心配事や不安な事の相談にのります	相談支援事業所 ないろ	五料786-1 TEL:30-6055	月~金 9:00~12:00 13:00~16:30	tgdsn793@ybb.ne.jp
⑧ 板 井	マッサージによる身体機能・生活動作の回復に関する事。脳梗塞後遺症、パーキンソン病、その他特定疾患でのお悩みの方	訪問医療マッサージ まなか	板井1488-8 メゾンファミリー105 TEL:71-6116	月~金 9:00~12:00 13:00~17:00	
⑨ 上之手	土地建物の売買及び賃貸借等不動産全般	有限会社 タカラ不動産	上之手1736-3 TEL:65-2265	月・木・金・土・日・祝 9:30~11:30 13:30~17:30	office@takarafudosan.co.jp
⑩ 藤 川	介護に関する事、誰に相談していいかわからない事柄	小規模多機能型居宅介護 タマメディカル藤川	藤川123 TEL:65-0330	月~金 8:30~17:30	
⑪ 上新田	介護に関する事、誰に相談していいかわからない事柄	社会福祉法人 グリーンハート 小規模多機能 タマビレッジきらら	上新田1632-1 TEL:75-2422	月~日・祝 8:30~17:30	kirara_cm@tamavillage.jp
⑫ 町 外	福祉全般に関する事柄と身元引受に関する事	一般社団法人 日本福祉サポート	太田市下浜町1000-1 TEL:0276-60-3400	月~金 9:00~17:00	

○ちよこっと福祉の相談所は、福祉分野にとらわれず、専門分野について地域の生活上の困りごと解決のお手伝いをさせていただきます。ちよこっと福祉の相談所になっていただける事業者を、随時募集していますのでご連絡ください。

# 第7回オープンガーデンたまむらを開催します

◆ 企画課 ☎64-7711 ◆

町ではこの春も、花と緑あふれるまちづくりと、町民の皆さんが丹精込めて育てている「お庭」で人と人の交流の輪を広げていくことを目的としたオープンガーデン事業を、玉村町華倶楽部と協働事業として実施します。

詳しくは、4月上旬以降に公共施設に設置される「たまむらオープンガーデンマップ」または町ホームページをご覧ください。お庭周辺の道路が狭い地域もあります。見学の際は交通安全に十分注意してください。

## たまむらオープンガーデンマップ設置場所(4月上旬設置予定)

玉村町役場、北部公園管理棟、総合運動公園管理棟、社会体育館、B & G海洋センター、勤労者センター、文化センター、道の駅玉村宿、角田病院



※こちらの案内表示がオープンガーデンの目印です。

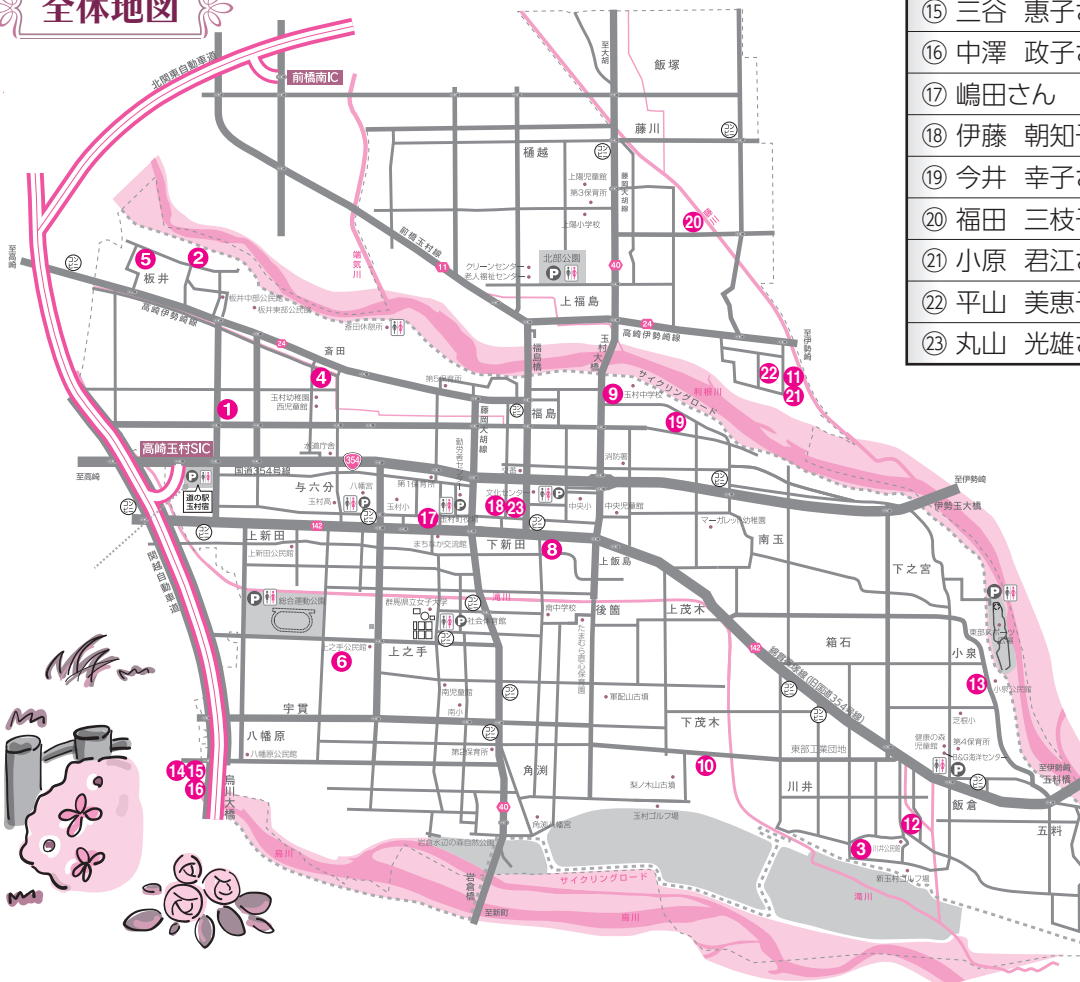


## 庭主一覧

- ① 樹心リハビリパーク (角田病院)
- ② 杉江 明美さん
- ③ 新井 昌子さん
- ④ 木村 喜美子さん
- ⑤ 菅澤さん
- ⑥ 須田 さと子さん
- ⑧ セリーズハウス (齋藤 由美子さん)
- ⑨ 金子 多喜枝さん
- ⑩ 石川 浩市・まゆみさん
- ⑪ 高久 和子さん
- ⑫ 吉田 素子さん
- ⑬ 松本 俊子さん
- ⑭ 田村 美知子さん
- ⑮ 三谷 恵子さん
- ⑯ 中澤 政子さん
- ⑰ 嶋田さん
- ⑱ 伊藤 朝知子さん
- ⑲ 今井 幸子さん
- ⑳ 福田 三枝子さん
- ㉑ 小原 君江さん
- ㉒ 平山 美恵子さん
- ㉓ 丸山 光雄さん

※⑦のお庭はお休みです

## 全体地図



※新型コロナウイルス感染症の状況によっては、中止になる場合があります。





## 「障害」とは、どこにあるもの？

役場職員や福祉事業者、ふれあいサポーター、養護教諭などが、DET研修(障害平等研修)を受講しました。講義後、DET群馬・認定ファシリテーター細野直久さんから「玉村町が障害者だけでなく、すべての人が安心して暮らせる地域共生社会を実現できると確信しています」とコメントをいただきました。

## 絵手紙に返事

12月に、上陽小学校の3年生が宮城県女川小学校の3年生に送った絵手紙に、返事が届きました。素敵な俳句が添えられており、春には一緒に4年生になる遠い友達のことを想いました。



## 大切な文化財を守る

玉村八幡宮では、文化財防火デーを迎えるにあたり1月20日、玉村消防署員の指導のもと、消防訓練を実施しました。今年はコロナの影響のため消防団を交えての総合訓練は行わず、小規模での訓練となりました。



## 町の魅力創出に期待

玉村町魅力発信機構(仮)の設立に向け、玉村町魅力づくり推進検討委員会でまとめた運営方針や事業内容案などを、熊倉委員長(高崎商科大特任教授)から町長へ報告しました。町内への誘客や知名度向上に取り組む拠点として来年度中の設立を目指します。



## 学生へ食料支援

近隣の企業や団体から無償で提供された食料品や生活用品などを町内に住む県立女子大学生へ無償で配布しました。コロナ禍により遠隔授業や、外出する機会の減少など新しい生活が続いた学生へ、地域からのあたたかい支援を届けることができました。



# みんなが**主役**

## グラウンド・ゴルフ 新会員募集

広々とした芝生のグラウンドでのびのびと楽しんでみませんか。

玉村町には、20の地域クラブがあり、仲良く、楽しく活動しています。

会員に登録していただき、一緒に遊びながら健康を維持し、体力づくり、仲間づくりでおおいに楽しみましょう。

随時、入会を受け付けています。

年会費 500円

連絡先

玉村町グラウンド・ゴルフ協会 会長 戸塚孝吉

☎090(7181)8176



## 国家公務員募集

人事院は2021年度に次の国家公務員採用試験を行います。

○総合職試験(院卒者試験)、

総合職試験(大卒程度試験)

受付期間 3月26日(金)  
～4月5日(月)

第1次試験日 4月25日(日)

○一般職試験(大卒程度試験)

受付期間 4月2日(金)  
～14日(水)

第1次試験日 6月13日(日)

○一般職試験(高卒者試験)、  
一般職試験(社会人試験【係  
長級】)

受付期間 6月21日(月)  
～30日(水)

第1次試験日 9月5日(日)

※申し込みはインターネット  
で行ってください。

<https://www.jinji.go.jp/saiyo/saiyo.html>

問い合わせ先  
人事院関東事務局

☎048(740)2006  
～8



## ラジオで学ぶ健康ミニ講座!!

### 「さあ、今日からやってみよう!」の放送をはじめます

コロナ禍で運動不足が心配される中、現在FMたまむら(77.3MHz)にて、平日午前9時から約1時間、筋力トレーニングとストレッチングを放送していますが、3月から当面の間毎週金曜日、筋力トレーニングの放送後、保健師や管理栄養士などの役場健康福祉課職員による「楽しく学ぶ健康ミニ講座」を放送します。

自宅ですぐに取り組める、お口の体操や食事の工夫、免疫力アップの秘訣などをお伝えします。

さあ、今日からやってみよう!

問い合わせ先 健康福祉課 高齢政策係 ☎64-7721



## 警察ヘリコプターの夜間飛行訓練の実施について

群馬県警察航空隊では、下記の通り夜間飛行訓練を計画しています。つきましては、地域住民の皆様のご理解とご協力をお願いします。

**訓練の目的** 夜間における大規模災害、重要突発事案等が発生した際、人命救助、被害状況調査等の初動警察活動を迅速、的確に実施するための訓練を実施するもの

**訓練日時（予備日）** 3月23日（火）午後6時頃から（約1時間40分） [予備日 3月24日（水）～26日（金）]

**訓練空域** ○群馬ヘリポート～沼田方面～群馬ヘリポート ○群馬ヘリポート～富岡方面～群馬ヘリポート

その他 緊急事案、気象状況等の都合により、夜間訓練を中止する場合があります。

**問い合わせ先** 群馬県警察航空隊（群馬ヘリポート内） ☎027-265-3459

## 将棋大会で優勝しました

中央小学校3年の矢内里奈さん（下新田）が「全国小学生棋童戦群馬県大会」低学年の部で見事に優勝し、全国大会への出場を決めたことを町長へ報告しました。

この大会は伊勢崎将棋サロンで開かれ、有志の児童5人がリーグ戦で競い、矢内さんは4戦全勝でした。

全国大会出場を決めた矢内さんに目標を訪ねると「全国大会でもいっぱい勝てるようにがんばりたい」と力強く話しました。



## 自衛官等を募集します

◆自衛隊群馬地方協力本部前橋募集案内所 ☎027-233-8960◆

◆玉村町役場総務課 ☎64-7712◆

募集種目	資格	受付期間	試験日	試験会場
幹部候補生	<b>「大卒程度試験」</b> 22歳以上26歳未満の者 【20歳以上22歳未満の者は大卒（見込含）、修士課程修了者等（見込含）は28歳未満の者】  <b>「院卒程度試験」</b> 20歳以上28歳未満の者で修士課程修了者等（見込含）	①3月1日（月）～ 4月28日（水）まで  ②3月1日（月）～ 6月18日（金）まで （飛行要員除く）	①5月8日（土） 5月9日（日）  ②6月26日（土）	受付時にお知らせします。
一般曹候補生	18歳以上33歳未満の者	3月1日（月）～ 5月11日（火）まで	5月21日（金）～ 30日（日） （いずれか1日を指定されます）	受付時にお知らせします。
自衛官候補生 （任期生自衛官）		年間を通じて	受付時にお知らせします。	新町駐屯地（高崎） 相馬原駐屯地（榛東） （いずれか指定）



## オンライン講座を開講しました

文学部 美学美術史学科 武藤 大祐

私は舞踊の研究者ですので、ふだんは海外も含め、あちこち飛び回って踊りを見たり、調査をしたりしています。コロナで外出が制限され、舞踊に関わる人々の苦境も伝わってきました。舞台公演や祭りは中止、稽古もできない。人々の日常から踊りが消えてしまい、自分にも何か貢献できないものかと考えました。

最初はウィキペディアの英語版にある舞踊関係の項目をせっせと日本語に翻訳してアップロードしていました。少しは世のためになると思い、15項目ほどやりました。

次に考えたのがオンラインでの一般向け舞踊講座です。舞踊の知識を深めたいという声は時々聞くので、SNSで受講者を募集してみると（無料です）、すぐに400人ほど登録がありました。さっそく6月下旬から「舞踊概論」と題して水曜夜に開講しました。毎回の出席者は100人前後でしたが、10月末までほぼ毎週続けました。

ビデオ会議の仕組みを使い、スライドとともに60分ほど講義します。例えば「踊りと音楽の関係」、「踊りにおける衣装の働き」、「郷土芸能の意味」などといった話題を、盆踊りからバレエ、インド舞踊からストリートダンスまで幅広く例をあげつつ説明します。動画はYouTubeのリンクを用意しておき、各自手元で再生してもらいました。

毎回、最後はQ&Aの時間なのですが、これが大変刺激的でした。通常ではあり得ないほど多様な舞踊ジャンルの方々が集まっていたからです。例えば日本舞踊に関する疑問についてやり取りしていても、ジャワ舞踊や社交ダンスの実演家がそれぞれ別の視点からコメントをくださり、意外な共通点に驚いたり、新しい知識を得たり、いつも楽しく盛り上がりました。

この雰囲気は大学とはまた違います。やはりある程度経験を積んだ大人同士ならではの、しかもオンラインだからこそ実現した知的交流の場で、コロナ禍が終わっても続けようと思っています。現在小休止中ですが、近々再開します。ご興味ある方は検索してみてください。



ボルネオ島センボルナのバジャウ族の踊り

## 年度末・年度始めに、日曜休日窓口を開設します

総務課 ☎64-7712

年度替わりは、引越しなどで届出や手続きが多くなる時期です。そこで、役場では日曜窓口を開設します。転入・転出・転居の手続きなどをする人は、ご利用ください。

ただし、取り扱う内容によっては、お受けできない場合や再度来庁していただくこともありますので、事前にお問い合わせください。業務内容は次のとおりです。

【開設日時】3月28日(日)・4月4日(日) 午前9時～午後5時まで

担当課	業務内容
<b>【住民課】</b> 戸籍係・住民係 ☎64-7701	○転入・転出・転居届、印鑑登録の受け付け ○住民票の写し（広域交付住民票は除く）、印鑑登録証明書の発行 ○戸籍の全部・個人事項証明書などの発行、戸籍に関する届出書の預かり ○マイナンバーカードの交付・更新（要予約） マイナンバーカードの交付・更新は <b>予約制</b> です。利用する人は、必ず平日の午後5時まで <b>にお電話にてご予約ください</b> 。予約がない場合のお取り扱いはできません。個人番号カードをまだ受け取っていない人は、ご予約の上、早めにお受け取りください。 ※代理人での受け取りについては必ず事前にお問い合わせください。



## 令和3年度 固定資産税の縦覧・閲覧期間のお知らせ

### 【縦覧制度】

縦覧制度とは、納税者が自己の所有する土地や家屋の評価が適正かどうかを、縦覧帳簿に記載されている他の土地や家屋の評価額と比較できる制度です。なお、土地のみを所有している人は土地のみ、家屋のみを所有している人は家屋のみの縦覧となります。また、土地や家屋を所有しているも免税点未満で固定資産税が発生していない人は、対象外になります。

### 縦覧期間

4月1日(木)～5月31日(月) ※土・日・祝日は除く

### 手数料

無料

### 【閲覧制度】

閲覧制度とは、納税義務者などが自己の資産について固定資産課税台帳に登録された内容を確認できる制度で、借地人や借家人も借用物件の台帳の閲覧ができます。なお、毎年5月に送付している課税資産明細書でも台帳に登録された内容を確認することができます。

### 閲覧期間

4月1日から年間を通じて閲覧が可能です。(土・日・祝日を除く)

### 手数料

証明書1枚につき300円 (縦覧期間中は無料です。)

### 【縦覧・閲覧共通】

時間 午前8時30分～午後5時15分  
場所 税務課(役場1階⑤番窓口)

### 縦覧・閲覧できる人

- 納税者本人または同一世帯のご家族
- 法人所有の場合は代表取締役 (法人の代表権が確認できるものが必要)
- 納税者の委任を受けた人 (納税者本人の記名・押印のある委任状が必要)
- 納税管理人
- 所有者が死亡している場合は法定相続人 (所有者との続柄が確認できる戸籍謄本などが必要)
- 閲覧のみできる人
  - 借地人・借家人など (賃貸借契約書などが必要)
  - 賦課期日後の所有者、管財人(売買契約書などの関係書類が必要)
  - 必要なもの 来庁者の本人確認のための身分証明書(運転免許証やパスポートなど)

## 軽自動車税種別割の減免制度のお知らせ

軽自動車税種別割は、毎年4月1日現在の所有者に1年分の税金が課税されますが、次のような場合は申請をすることで税金が減免される場合があります。詳しくは担当までお問い合わせください。

- 身体障がい者・戦傷病者・知的障がい者・精神障がい者が利用する軽自動車等で一定の要件を満たす場合。
  - 軽自動車等の構造が身体障がい者などの利用のため特別な仕様になっている場合。
  - 公益のため直接使用する場合。
- 申請期間 軽自動車税(種別割)納税通知書が届いた日(通常は5月上旬)から納期限の日(通常は5月末日) 午前8時30分～午後5時15分 ※土・日・祝日は除く

# 国民健康保険

住民課国民健康保険係・高齢者医療年金係 ☎64-7702

## 令和3年度の特典健康診査受診票を郵送します

### <国民健康保険加入者>

集団健診 4月～9月に役場保健センターで実施予定です。

個別健診 5月～11月に指定の医療機関で直接受診してください。

対象者 国民健康保険に加入している40～74歳の人

対象者には「国保特定健康診査受診券」と「集団健診の日程表」、「個別健診実施医療機関一覧表」を3月末に郵送します。

### <後期高齢者医療制度加入者>

「しなやか健診受診票」を4月中旬に郵送します。

### <国民健康保険・後期高齢者医療制度加入者以外の人>

加入している医療保険者や勤務先へお問い合わせください。

## 国民健康保険および後期高齢者医療加入者の人間ドックの申し込みについて

広報4月号および町ホームページにてお知らせします。ご理解、ご協力をお願いします。

### 【注意】人間ドックと特定健診の両方を受診することはできません。

また、健診日当日に国民健康保険の資格がない人は、人間ドックおよび特定健診を受診できません。

(受診してしまった場合は健診費用を全額自己負担していただくこととなりますのでご注意ください。)



教育通信

MANABI

のひろば

学校教育課 ☎ 64-7713

教育委員会HP (町のHPから入れます)  
<https://www.town.tamamura.lg.jp/>

MANABI NO HIROBA

## 1人1台タブレット端末の活用を進めています

玉村町では、昨年12月に全小中学校に1人1台分のタブレット端末の配置が完了し、1月から少しずつ活用を始めています。

以前は各学校に1～2クラス分程度しかタブレット端末がなかったため、いくつものクラスが同時に使うことができませんでした。今回の導入により、どのクラスでも必要な時に使うことができるようになりました。端末の導入に合わせて学校内のインターネット環境を改善したこともあり、タブレット端末を快適に使用できるようになりました。

また、グーグル社の教育機関向けサービスを利用できる権利を一人一人に割り当て、先生と子供たちがインターネットを通じて情報のやりとりができるようになっています。

タブレット端末の導入によって、子供たち一人一人に合わせた学びや、子供たち同士の協働的な学びの可能性が広がります。将来を担う子供たちが充実した環境で学んでいけるよう、今後も学習環境の整備を進めていきます。



小学校では調べ学習や算数のプログラミング学習で活用が始まっています。大人が考える以上に、子供たちは新しい環境に早く順応しています。

教室には端末の保管庫が設置されました。クラスの端末をまとめて充電することができます。



中学校でも調べ学習で使ったり、資料を紙ではなくインターネットを経由してデータで配付したりと、いろいろな場面で活用しています。

町長も授業での活用の様子を見学しました。





教育通信

## MANABIのひろば

### 玉村町教育相談室

子供の心の問題やことばや聞こえ、情緒面での心配、お子さんの教育等の悩みなど、一人で悩まずにお気軽にご相談ください。

月～金曜日 9:00～16:00

☎65-0081

来所相談も実施しています。

住所 下新田187番地

### 玉村町通級教室

ことばの誤り・ことばの繰り返し・ことばの発達が遅い・落ち着きがない・人とうまく関われない・学習に偏りがあるなどの相談や指導をする教室です。

月～金曜日 8:30～17:00

☎20-4500

### 玉村町ふれあい教室

学校に行きたくても行けずに困っている小中学生の不安や悩みを受け止め、心が触れ合う喜びを体験する場です。

月～金曜日 9:00～15:00

☎・☎65-0091



役場西側

### 「み・な・み」

南中学校

今年度はコロナ禍による新学期早々の再度の休校、分散登校、教育課程の再編成、新しい生活様式の徹底、修学旅行や中体連春季・総体の中止など、様々な対応を余儀なくされ、生徒達の学校生活が大きく制限されましたが、2学期の「三大行事」については開催できるように感染症対策を十分に検討し、下記のように内容を変更しながら実施しました。

#### ★ 体 育 祭 ★

種目や内容を精選し、時間に余裕を持たせて計画。参観者は最小人数とし、健康観察チェック票の提出や検温をPTA本部役員さんの協力により実施。参観エリアも限定。



#### ★ 玉陵祭 (合唱コンクール) ★

内容や日程の簡略化。練習方法やステージでの並び方等の工夫。会場の人数制限のため保護者の当日参観を見合わせ、事前に保護者向けの学年発表会を実施。当日の様子はYouTubeを利用して生配信およびアーカイブを視聴可に。

#### ★ 持久走記録測定 ★

大会としての一斉開催はせず、学年ごとに授業の中で記録測定を実施。各測定日には、職員と保護者有志の方の協力により走路の交通整理を行い、安全を確保。

不安も抱えながらの実施でしたが、どの行事も無事に終了することができ、生徒達も充実感や達成感を例年のように味わえたと感じています。この他、修学旅行や高原学校の代替として、方面や活動内容を変更した日帰りの「校外学習」を実施することができました。

さて、南中学校では、生徒が主体的に学校生活を送れるように「生活習慣」「授業の学び方」「授業への心構え」のポイントを「み・な・み」の合い言葉にまとめ、年度当初に提示しました。日常の学校生活においてこれらを着実に実践するとともに、先が見通せない現在の状況下だからこそ、生徒の「生きる力」の育成を一層推進していく所存です。

### 「み・な・み」の合い言葉

# み・な・み

(生活習慣)	(授業の学びかた)	(授業への心構え)
み だしなみ <small>清潔で清潔に身だしなみを整える</small>	な にをまなぶが <small>目標の「な」を「まなぶ」を覚える</small>	み る <small>目標の「み」を「み」を覚える</small>
そ うじ <small>みんなで作るにこだわる</small>	が んがえ <small>自分の成長を待つ(自分探し)</small>	と りくむ <small>しつこく練習し、遠くへノードに響く</small>
あ いさつ <small>誰かでもっと活躍できるように頑張る</small>	ま なびあう <small>みんなで作る(仲間関係)</small>	め りはり <small>負けても悔いなく練習し続ける</small>
じ かん <small>授業・授業・休み時間・登下校の時間を守る</small>		て いしめつぶつ <small>練習を止めて練習する</small>
か んしや <small>自分の心に決まらなくてもやる(自己責任)</small>		

# 輝け! たまむらっ子

## 子育て応援コーナー

### 児童館トピックス

### ■ 今月は 中央児童館 です ■



▲友達と協力して風船の中に入れてます

1月5日、今年最初の行事では「風船スクイズ」を作りました。  
白い粉に水を入れ、とろりと変わっていく様子にみんな興味津々。風船の中に無事入れることができる、風船を握ったり、緩めたりして感触を楽しみました。

つくってあそぼう  
イースづくり 風船スクイズ



混ぜるのがちょっと大変なの

### ■ 4月の児童館の主な行事 ■

上陽児童館 ☎64-6565	わくわく!タイム	4/26 (月) 15:30~
西児童館 ☎65-1137	ちょこっとシアター	4/22 (木) 10:45~
中央児童館 ☎64-1400	いちねんせいかんげいかい 一年生歓迎会	4/19 (月) 15:30~
南児童館 ☎64-7654	いちねんせいかんげいかい 一年生歓迎会	4/19 (月) 15:30~
健康の森児童館 ☎64-6600	ゆるりゆらさんの読みきかせ	4/24 (土) 10:30~

詳しいことは児童館だよりをご覧ください。直接お問い合わせください。

#### ごあんない

上陽・西・中央・南児童館  
利用時間…平日 10:00~18:00  
土曜日 10:00~17:30  
休館日…日曜日・祝日・年末年始  
※西児童館のみ土曜日も休館。  
※臨時に休館する場合があります。

#### 健康の森児童館

利用時間…10:00~18:00  
休館日…月曜日・年末年始

健康の森児童館について  
詳しくは、  
こちらをご覧ください⇒



### 児童館トピックス

このゆび  
とまれ



## 地域子育て支援センター

下新田176 (第1保育所内) ☎30-6601  
電子メール:kosodate@town.tamamura.lg.jp

#### ☆赤ちゃんの日

4月7日 (水) 終日 (生後15カ月頃までの赤ちゃん)  
4月14日 (水) 終日 (生後8カ月頃までの赤ちゃん)  
午前10時~11時30分まで、4月14日のみ町保健師参加

#### ☆親子で体操しよう!

日時 4月22日 (木) 午前10時30分~  
『どうぶつ体操1・2・3』



#### ☆日曜開放 たまたんサンデー 【予約制】

日時 4月25日 (日) 午前9時30分~正午  
「大型絵本の読み聞かせ」です

#### ☆『栄養士さん・歯科衛生士さんとおしゃべりタイム』

栄養士さん・歯科衛生士さんに支援センターにて、離乳食や子どもの食事面・歯磨きや口腔内等のお話ししませんか?

日時 4月30日 (金) 午前10時~正午  
場所 地域子育て支援センター  
対象者 町内在住の未就学児と保護者

※新型コロナウイルス感染症の状況によっては、中止になる場合があります。

### スポーツ大会出場者激励金のご案内

町民スポーツの振興を図ることを目的に、日本代表として国際大会などに出場した選手等、または群馬県等の代表として、地方ブロック大会（関東大会以上）の競技大会等に出場した選手等に激励金を交付します。

#### 支給対象者

- ・団体（チーム）又は個人として出場した町内在住・在学の選手
- ・団体（チーム）として出場した町内の学校（各種学校を含む）に勤務する監督等

#### 支給対象外

- ・予選会又は推薦を経ずに出場した大会
- ・中学校体育連盟が主催する大会
- ・激励金以外の方法で玉村町から財政的支援を受けている大会
- ・申請期限を過ぎたもの
- ・本人及び本人の同一世帯に属する者が町税等を滞納している者

対象となる大会	交付金額（一人当り）	限度額（一回の申請当り）
地方ブロック大会（関東大会等）	3,000円	60,000円
全国大会	5,000円	100,000円
オリンピック競技大会等	30,000円	—
その他の国際大会	20,000円	—

#### 交付申請

- ・競技大会等の終了日から30日以内に申請が必要です。
- なお、添付書類、対象となる大会等の詳細についてはホームページまたは社会体育館までお問い合わせください。



スポーツ大会出場者  
激励金についての  
町ホームページ  
QRコード

### みんなでスポーツ 団員募集！！

#### 〔玉村町スポーツ少年団〕

種目	団名	主な活動場所	連絡先
軟式野球	玉村ジュニアベースボールクラブ	上陽小 他	高木 謙 (☎090-2222-9730)
	玉村南メビウス	南小 他	秋山 貴広 (☎090-1532-9188)
剣道	上陽少年剣道教室	上陽小	西口 菜美 (☎080-5215-5853)
サッカー	フットボールクラブ玉村	玉小 他	萩原 守 (☎090-3234-3279)
	上陽FC	上陽小	金藤 真二 (☎090-8005-2623)
	芝根リトルスター	芝根小	内田 貴之 (☎090-8771-9312)
空手道	玉村町空手道教室	玉村小 他	吉田 晃 (☎090-5329-2764)
バスケットボール	上陽ミニバスクラブ	上陽小	大山 奈美 (☎080-5429-3225)
	玉村SPEED STAR	南小	長澤 順子 (☎080-5469-9518)
バレーボール	玉村ミニバレーボールクラブ	南小 他	山本 督次 (☎090-3146-9214)
ダンス	群馬ダンスうんどう塾in玉村	松村フロア	松村 晃市 (☎090-4841-1580)
陸上	玉村かけっこ少年団	総合運動公園	松本 博明 (☎090-6311-0844)

スポーツ振興室(社会体育館内) ☎65-6537 ☎65-8919 午前8時30分～午後5時15分 休業日(毎土・日曜日、祝日)



## 広報の写真撮影にご協力ください

広報紙や町ホームページ、その他町の刊行物などに掲載するため、町内で行われるイベントなどで「広報たまむら」と掲載された腕章を着けて、写真撮影します。ご協力をお願いします。



着用する腕章

# お知らせ

玉村町役場 ☎ 65-2511(代) ☎ 65-2592

### あたたかいこころ

○金田 充夫 様・貫井 孝道 様から、教育のためにそれぞれ100万円のご寄附をいただきました。



○第一石鹸株式会社 代表取締役社長 神谷 哲也 様から、新型コロナウイルス感染症予防のため、薬用ハンドソープ詰め替え用5ケースのご寄附をいただきました。

大変ありがとうございました。



### 成年後見制度のご案内

地域包括支援センターやくは (64) 7721

成年後見制度は、認知症、精神障害、知的障害などによって判断力が不十分な人が、財産管理や日常生活での契約などを行う時に、不利益や被害を受けることがないよう、権利と財産を守り支援する制度です。

○悪質商法などの被害が心配  
○身寄りがいないので、将来に不安がある…  
○親亡きあとの知的障害を持つわが子の将来が心配

利用のしかた 住所地の家庭裁判所に後見開始の申立てをします。申立てには医師の診断書や戸籍謄本などが必要です。本人、配偶者、四親等内の親族などが申立てを行います。

詳細については左記相談窓口までお問い合わせください。  
○地域包括支援センターやくは (健康福祉課内)  
☎ (64) 7721  
○地域包括支援センターつのだ (介護老人保健施設たまむら内)  
☎ (65) 0533

## 消費生活

# 豆知識

## 引っ越し契約の際は標準約款の確認を!

玉村町消費生活センター ☎20-4020

【事例1】引っ越し当日、体調を崩しキャンセルをしたら高額なキャンセル料を請求された。

【事例2】引っ越しを契約した際に業者から無料だと言われて段ボールを受け取ったが別の業者と契約するためにキャンセルを伝えると送料を負担し、段ボールを送り返すよう言われた。

引っ越しの契約には、国が定めた標準引越運送約款が国土交通大臣の認可を得た業者独自の約款が使用されます。

標準引越運送約款では、事業者は利用者の都合による解約または延期の場合に解約料または延期手数料を請求することができるかとされています。

引っ越し当日のキャンセルは運賃および料金の50%以内、前日は30%以内、前々日は20%以内と定められています。

標準引越運送約款では段ボールの返送の費用負担につ

いては定められていませんが業者によってはホームページに費用負担について掲載している場合があります。段ボールの返送費用を含め引っ越しに関する費用は業者ごとに違うので、契約する前に、約款・規約、ホームページを確認し情報収集しましょう。また、見積もりの際には直接業者に料金の内訳を確認しましょう。

運送会社は見積時に標準約款をお客様に提示することになっていますので、必ず内容を確認してください。

※トラブルになった場合は消費生活センターにご相談ください。

相談受付日 毎週月～金曜日 (祝日・年末年始を除く)  
午前9時～正午 午後1時～午後5時

相談専用電話 ☎20-4020

場所 勤労者センター1階

## マイナンバーカードの申請書が発送されます

マイナンバーカードを未取得の人へ、地方公共団体情報システム機構から3月末までに順次、申請書が発送されています。(一部発送されない人がいます)マイナンバーカードの申請は本人の意思によるため任意ですが、今回送付されるQRコード付き申請書を使い郵送やインターネットによりご自宅から申請ができます。

[個人番号カード]



問い合わせ先 住民課住民係 ☎64-7701

電話相談 毎月第1・3・5水曜日 午前10時～午後3時  
 (75) 1436  
 相談会 毎月第3土曜日 午前10時～正午  
 まちなか交流館「スマイル」

\*\*\* 無料相談 \*\*\*

○地域包括支援センターしきの園(特別養護老人ホームにしきの園内)  
 ☎(64) 6666

**65歳以上で一定の障がいがある人は、後期高齢者医療制度に加入することができます**

住民課高齢者医療年金係  
 ☎(64) 7702

65歳～74歳の一定の障がいがある人は、申請により後期高齢者医療制度に加入することができます。

「一定の障がい」とは

- ・障害年金(1～2級)を受けている人
- ・身体障害者手帳(1～3級と4級の一部)をお持ちの人
- ・精神障害者保健福祉手帳(1～2級)をお持ちの人
- ・療育手帳(A判定)をお持ちの人

## ふるさと寄付申込状況(1月)

使途の指定	申込者数	申込金額
子育て支援に係る事業	38人	550,000円
教育、文化及びスポーツ活動の充実に係る事業	9人	203,000円
あんしん安全のまちづくりに係る事業	5人	57,000円
健康増進又は社会福祉に係る事業	15人	439,000円
産業の振興に係る事業	2人	20,000円
町長の指定する事業	33人	833,000円
合計	102人	2,102,000円

ちのちの  
 後期高齢者医療に加入するかしないかはご本人の選択です。後期高齢者医療制度に加入することで、保険料や窓口負担割合が有利になる場合がありますので、ご相談ください。なお、遡っての申請はできません。

## 1月の火災・救急発生件数

区分	1月	R3年累計(1月)
火災	建物	0
	車両	0
	その他	0
	計	0
救急	急病	62
	交通	7
	その他	22
	計	91

<火災と救急・救助は ☎119>  
 災害情報案内サービス ☎0180-99-2999  
 玉村町・伊勢崎市の火災発生状況が音声で流れます。  
 救急病院等案内テレホンサービス ☎23-1299  
 または  で    
 症状に応じて、県内の救急病院などを24時間対応で紹介します。

## 1月の犯罪(泥棒)・交通事故発生件数

区分	1月	R3年累計(1月)	前年比(1月)
犯罪(泥棒)	空き巣(住宅)	0	0
	空き巣(会社)	0	0
	自動車盗	0	0
	自転車盗	0	0
	車上ねらい	0	0
	自販機ねらい	0	0
	器物損壊	2	2
	その他	4	4
	計	6	6
交通事故	人身事故	9	9
	死者(人)	0	0
	負傷者(人)	9	9

※累計は変動することがあります  
 <犯罪と交通事故は ☎110>  
 毎日午後3時は玉村町の「防犯タイム」です。  
 毎月16日は「県民防犯の日」です。防犯に心がけましょう  
 伊勢崎警察署 ☎26-0110 玉村町交番 ☎65-2052

「桜、舞い散る中でのお話を」を実施します

町立図書館 ☎(65) 1122

図書館職員による、水曜日の読み聞かせの拡大版！すがすがしい空の下で、桜を見ながらのお話し会です。ぜひご参加ください。

開催日 4月7日(水)  
時間 午後3時～(1時間程度)

会場 文化センター東側の水のモニメント付近

※雨天の場合は文化センター1階ラウンジにて開催します。

「春の読み聞かせ会」を開催します

町立図書館 ☎(65) 1122

図書館読み聞かせボランティアによる、季節の読み聞かせ会です。春にまつわる絵本や紙芝居が盛りだくさん！どなたでもご参加いただけます。ぜひご来場ください。

開催日 4月4日(日)  
時間 午前11時～  
場所 文化センター2階 図書館集会所

4月から認可外保育施設等を利用するご家庭へ

子ども育成課 ☎(64) 7719

認可外保育施設等を利用する子どもの保護者が就労等の要件を満たしているとき、幼児教育・保育の無償化の対象となる場合があります。4月から無償化の対象となるためには、3月中に「認定」の手続きが必要です。認可外保育施設等を利用する予定があるご家庭は、子ども育成課へお問い合わせください。

【対象者】

- 保育を必要とする3歳児から5歳児までの子ども
- 保育を必要とする住民税非課税世帯の0歳児から2歳児までの子ども

(注1) 保育所、認定こども園等(保育認定)を利用してきていない人が対象となります。

(注2) 3歳児から5歳児までの子どもは月額3万7千円まで、0歳児から2歳児までの住民税非課税世帯の子どもは月額4万2千円までの利用料が無償化されます。

【対象となる施設・事業】

- 認可外保育施設・一時預かり事業・病児保育事業・ファミリー・サポート・センター事業(いずれも無償化給付対象施設・事業であること)

就学援助費について

学校教育課 ☎(64) 7713

経済的な理由で義務教育を受けることが困難な家庭に対して、子どもの学用品費や給食費などの援助を行っています。

※新型コロナウイルス感染拡大の影響により、家計が急変した家庭についても柔軟に対応させていただきますのでご相談ください。

対象 生活保護世帯・生活保護に準ずる世帯・児童扶養手当が支給されている世帯など

申請方法 学校教育課(役場3階①番窓口)に次のものを持参して申請してください。

○世帯全員の収入のわかるもの(世帯分離している場合でも同居の場合は全員分必要です。年金等も収入とみなします。)

○賃貸住宅にお住まいの場合



ミニシアターを開催します

上映日 4月15日(木)  
作品名 「永い言い訳」(124分)  
時間 開場 午前9時15分  
開演 午前9時30分  
会場 文化センター 研修室3  
入場無料、日本語吹替  
定員 15人(当日受付・先着順)  
※急遽中止になる場合には、図書館ホームページおよび館内掲示にてご案内します。ご理解・ご協力をお願いします。

- 利用時間  
平日 9:30~19:00  
土・日曜日 9:30~17:00

● 読み聞かせ中止のお知らせ  
毎週水曜日・土曜日の読み聞かせは、新型コロナウイルス感染拡大防止のため、当面の間中止することになりました。再開のめどがたちましたら広報等でお知らせします。

一般書のおすすめ



古代メソポタミア飯  
ギルガメシュ叙事詩と最古のレシピ  
遠藤雅司 著  
古代オリエント博物館監修 大和書房

神々に捧げた羊の香草焼き、古代の王が食べた豆のリゾット、太陽神が雨のように降らせた焼き菓子クック…。4千年前の粘土板に刻まれた「最古の料理」を再現したレシピとともに、世界最古の長編叙事詩を読み解く。

[TRC MARC]

児童書のおすすめ



星明かり  
熊谷千世子 作 宮尾和孝 絵  
文研出版(文研じゅべにーる)  
対象 小学5~6年生

小6の上杉昴は正真正銘の女の子。でも、名前だけで男の子だと勘違いされる。冬休みの宿題に「自分の歩み調べ」が出た昴は、亡くなった母さんが自分の名前をつけてくれたことを知り…。少女の心の揺れを描いた物語。

[TRC MARC]



## 玉村町公民館 イベント・講座情報

公民館 ☎65-2354

公民館では各種講座、イベント情報を町ホームページでお知らせしています。



玉村町 公民館講座

検索

は家賃のわかるもの  
 ○振込先のわかるもの  
 ○印鑑  
 認定方法 申請後、校長等の意見を聞き、学校教育課で審査します。認定された翌月から支給対象となります。  
 支給時期 8月・12月・3月  
 援助対象 学用品費、校外活動費、校外泊活動費、新入学用品費、修学旅行費、学給給食費等  
 ※経費の全額または一部

## 藤川区 自主防災組織が宝くじの助成を受けました

環境安全課 ☎64-7708

(一財)自治総合センターでは、宝くじの社会貢献広報事業として、宝くじの受託事業収入を財源としてコミュニティ助成事業を実施しています。この事業は、宝くじの普及広報を行うことと、コミュニティの健全なる発展を図ることを目的に、自治会・自主防災組織などのコミュニティ事業へ助成を行っているものです。

藤川区自主防災組織が地域の防災活動に役立てるために、宝くじの助成金を受け、藤川公民館に用具（バルーン照明機）を整備しました。



藤川公民館に整備されたバルーン照明機

## EVENT INFORMATION

### ピアノ試弾会

4月24日(土)・25日(日)「大ホール」午前9時～午後5時  
 受付 4月10日(土) 午前9時～(一枠30分 500円)

世界で愛される最高峰のピアノ「スタインウェイ」の試弾をクラシックホールでお楽しみください。

※感染症対策として今年度は非公開とします。

#### ピアノ発表会

5月23日(日) 試弾会参加者による発表会(限定8組)。  
 ピアノ試弾会お申込時に同時受け付け。 入場無料  
 日ごろの成果をクラシックホールで体験できます。



### 世界音楽紀行 沖縄

琉球伝統歌舞集団 琉神 ～沖縄の風を運ぶ旅～

5月16日(日) 午後2時 開演(午後1時30分 開場)「大ホール」  
 一般 2,500円 高校生以下 1,000円(全指定席)

沖縄芸能であるエイサー、琉球舞踊、琉球獅子、島唄など“琉神”独自のパワフルなステージをお届けします。

3月13日(土) 一般発売開始



(公財) 玉村町文化振興財団

☎95-0900  
 (月曜祝日休館)

EVENT INFORMATION  
 文化センター

## 各種健診・相談事業

健診・相談名	月 日	対象者・申込方法	受付時間
4 か月児健診	4 月 13 日(火)	令和 2 年 12 月生	午後 ※個人通知を ご確認ください
	4 月 15 日(木)		
10 か月児健診	4 月 20 日(火)	令和 2 年 6 月生	午後 ※個人通知を ご確認ください
	4 月 22 日(木)		
歯っぴいスマイル相談	4 月 21 日(水)	令和 2 年 1 月生	午前 ※個人通知を ご確認ください
1 歳 6 か月児健診	4 月 14 日(水)	令和 1 年 8 月生	午後 ※個人通知を ご確認ください
2 歳児歯科健診	4 月 8 日(木)	平成 31 年 1 月生	
3 歳児健診	4 月 7 日(水)	平成 30 年 1 月生	
子育て・離乳食 相談	4 月 6 日(火)	事前に電話予約 ※完全予約制	午前・午後 ※予約時に要相談
はじめての 離乳食講習会	4 月 13 日(火)	離乳食を開始する時期 のお子さんと保護者 4/12までに予約	午前 ※予約時に要相談
のびやか発達相談	月 1 回実施。日時については、電話予約時に相談		

### こころの病を抱える人とそのご家族のための「おしゃべり会」

4 月はフリートークです。普段感じていることや困っていることなどお話してみませんか？

日 時 4 月 19 日(月) 午後 1 時 30 分～2 時 30 分

場 所 保健センター 2 階和室

対象者 町内在住のこころの病を抱える人、ご家族

※申込不要。参加費無料。直接お出かけください。

毎月第 1 日曜日は「健康の日」です。  
家族そろって、健康づくりに取り組みましょう。

毎月 19 日は「家族でいただきますの日」  
～食卓は豊かな心と体をはぐくみます～



## 各種健診のお知らせ

保健センター ☎ 64-7706

### 3 月は自殺対策強化月間です

自殺で亡くなる人の数は、全国で年間 2 万人を超えており、群馬県では 400 人前後が、玉村町でも 5～10 人が亡くなっています。現代社会では、誰もが心の健康を損なう可能性があります。

特に 3 月は、就職や進学、転勤や転居など、生活環境が大きく変わり、精神的負担が大きくなる時期です。

もし、あなたの周囲で悩んでいる人がいたら、まず声をかけ、本人の話に耳を傾けてください。必要に応じて専門機関へ相談するよう勧めてください。

### ●こころの健康相談統一ダイヤル

☎ 0570-064-556

平日 午前 9 時～午後 10 時(祝日・年末年始を除く)

### ●群馬県こころの健康センター(うつ病や心の病気など)

☎ 027-263-1156

平日 午前 9 時～午後 5 時(祝日・年末年始を除く)

### ●群馬いのちの電話

☎ 027-221-0783

毎日 午前 9 時～午前 0 時、第 2・4 金曜 午前 9 時～翌日午前 9 時(24 時間)

※新型コロナウイルス感染症の感染拡大状況により、今後も各種健診・相談事業を中止する可能性があります。ご理解とご協力をお願いします。

## はなな玉村 21

### 胃がん検診を受けましょう

がんは群馬県内の死因の第 1 位。その中でも、胃がんは肺がん、大腸がんに続き 3 番目に多くなっています。

### 胃がんの特徴

胃がんは自覚症状がないうまま進行する場合があります。そのため、症状が出た時には、すでにがんが進行していることもあります。そのため、がん検診などによる早期発見が大切になります。

### 検査方法

- 胃部 X 線検査 (胃バリウム検査)  
発泡剤(胃を膨らませる薬)とバリウム(造影剤)を飲み、膨らんだ胃の粘膜にバリウムを付着させるために、身体を回転させながら撮影していき検査です。
- 胃内視鏡検査 (胃カメラ検査)  
先端にカメラのついた細い柔軟なチューブを口または鼻から挿入し、胃

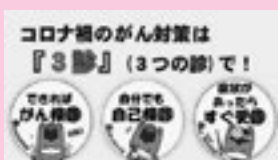
の内部を観察する検査です。胃部 X 線検査の精密検査としても用いられます。

次のような症状のある人は、来年度の検診を待たずに医療機関を受診しましょう。

- ・胃の痛みや不快感
- ・食欲不振
- ・食事がつかえる など

### 町の胃がん検診について

町の胃がん検診を受診する場合は、集団検診と個別検診があります。保健センターで行われる集団検診は胃部 X 線検査のみとなっており、胃内視鏡検査を受ける場合は個別検診として医療機関で受診します。また 70 歳以上の人は、安全のため個別での受診をおすすめしております。詳しい日程などの内容は、3 月末 4 月上旬に各家庭に配布される「健康のしおり」で確認ください。



# おくやみ (敬称略)

地区	死亡者氏名	年齢
上新田	金子 道保	92
小泉	今泉ハルエ	101
南玉	羽鳥かづ子	75
上新田	岡積 トシ	88
箱石	木暮 美夫	92
板井	石原ヒサ子	97
上新田	小野関 實	91
下茂木	岡本 トシ子	86
南玉	渡邊 初士	72
飯倉	矢嶋 三男	87
上新田	田邊フミ子	91
上新田	加藤 洋子	86
飯塚	山口 悦子	82
上樋越	宮沢不二男	68
角 淵	木村 里子	81
角 淵	齋藤美代子	94
中樋越	松本 七郎	85

# 誕生 (届け出順・敬称略)

地区	出生児名	生
下新田	高木 凰妃	12/21
下新田	田中 豪騎	12/30
小泉	相川 縁人	12/29
川井	相川 縁人	12/26
下新田	田所 柑奈	12/29
上新田	木村 環希	1/4
上福島	松村 燈	1/5
原森	養田 紬乃	1/4
上之手	鈴木 愛斗	1/6
板井	小長谷 叶	1/13
藤川	岡田理紗子	1/6
上福島	須藤 大智	1/16
上樋越	設楽 奏羽	1/14
板井	祐恒 風	1/18
上茂木	長 葵唯	1/21
福島	淀川 泰心	1/21

♥は女の子

誕生・おくやみのコーナーに掲載を希望されない人は、届け出のときにお申し出ください。

## 今月の納期

介護保険料12期  
納期限は3月31日(水)です

★納税等に便利な口座振替をご利用ください  
手続きは、町内各金融機関・農協・郵便局・役場  
税務課等でできます。印鑑・口座番号が必要です。  
税務課 ☎64-7704

## 人口 令和3年2月1日現在

人口	36,313人 (+15)	男	18,015人 (+11)
世帯数	15,757戸 (+45)	女	18,298人 (+4)

(±)は前月比

## 子ども医療電話相談 #8000番

相談受付時間 月～土 午後6時～翌午前8時 日・祝日 午前8時～翌午前8時

### 小児夜間・休日診療

当番日	診療時間	病院
月～土曜日	午後8時～11時	伊勢崎佐波 医師会病院 (☎24-0111)
日曜日、祝日	午前9時～午後5時	伊勢崎市民病院 (☎25-5022)
	午後5時～翌午前8時30分	

### 休日歯科診療

伊勢崎歯科医師会休日歯科診療所  
伊勢崎市上泉町151 伊勢崎市社会福祉会館3階  
☎23-2772  
午前10時～正午、午後1時～3時  
※受け付けは午後2時30分まで

### 休日・夜間診療

伊勢崎佐波医師会病院  
伊勢崎市下植木町481 ☎24-0111  
・平日(月～土曜日)夜間・早朝 午後6時～翌午前8時30分  
・休日(日、祝日) 午前8時30分～翌午前8時30分

### 思いを話してみませんか? — こころの健康相談 —

精神科医によるこころの相談を実施しています。こころの悩みについて、ご本人やご家族からのご相談に応じます。  
日時：ご予約時にお知らせいたします。  
予約方法：保健センター(☎64-7706)へ電話でご予約ください。

### 心配ごと相談(予約制)

申込先 社会福祉協議会  
☎65-8864 ☎65-9666

#### ①法律相談・人権相談

対象 ・家庭内での心配ごとや、ご近所でのめめごとでお困りの人  
・人権を脅かされて悩んでいる人

期日 4月5日(月)[弁護士相談あり]、15日(木)、26日(月)

#### ②行政相談 (行政相談委員が対応します)

対象 国や県、町、公団などの仕事に対し、意見や要望、苦情がある人

期日 4月26日(月)

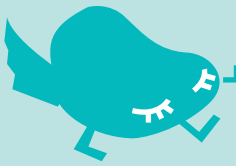
#### ①②時間 午前9時～正午

①②場所 社会福祉協議会事務局(まちなか交流館)

①②定員 8組(定員になり次第締め切り)

※新型コロナウイルス感染症拡大防止のため、相談が中止になることがあります。





# おおきくなあれ



ながせ ふたば  
長瀬 双芭ちゃん

令和2年3月12日生まれ

祐貴さんと真季さんの長女。いつも笑顔な可愛いふたちゃん♡ できる事がどんどん増えていくね♪ これからも一にと仲良く、健康におおきくなあれ☆



はやかわ えな  
早川 枝那ちゃん

令和2年3月2日生まれ

忍さんと小枝子さんの長女。1歳おめでとう。いつも元気でてんばなえなちゃん。生まれてきてくれて本当にありがとう。これからも明るく元気に成長してね♡



さとう えま  
佐藤 依菜ちゃん

令和2年3月5日生まれ

幸一さんと知美さんの長女。1歳のお誕生日おめでとう♡！ いつも元気いっぱい、とても活発なえまちゃん☺ これからもパパとママとたくさん遊ぼうね♪

さいとう まりな  
齋藤 茉里奈ちゃん

令和2年3月8日生まれ

祐太郎さんと枝里さんの長女。1歳の誕生日おめでとう。お兄ちゃんと仲良く、元気に大きくなってね。



せきぐち ももか  
関口 桃々香ちゃん

令和2年3月7日生まれ

慶紀さんと祐香さんの長女。ももちゃん1歳のお誕生日おめでとう！ パパママのもとに生まれてきてくれて、ありがとう。これからも可愛い笑顔で沢山見せてね☺



わたぬき みつき  
綿貫 美棋ちゃん

令和2年3月11日生まれ

洋介さんと紀子さんの三男。Happy1stBirthday みっちゃん♡ ⑤人兄弟の末っ子ちゃんのみんなのアイドル☺ 産まれてきてくれてありがとうとっ♪



はやし そうま  
林 蒼真ちゃん

令和2年3月3日生まれ

拓朗さんと郁実さんの長男。一歳の誕生日おめでとう！ いつも明るく元気なそうまくん。これからも楽しい思い出いっぱい作ろうね！

たじま みお  
田島 美桜ちゃん

令和2年3月25日生まれ

貴広さんと愛美さんの長女。1歳のお誕生日おめでとう！ 可愛い笑顔や寝顔に毎日癒されてるよ。生まれてきてくれて本当にありがとう。元気に育ってね♡



## おおきくなあれ募集

5月に1歳の誕生日を迎える、町内にお住まいの皆さんを募集しています。【応募者多数の場合は抽選】

申込方法 ①保護者(ご両親)の氏名 ②住所 ③電話番号 ④お子さんの氏名(ふりがな) ⑤生年月日 ⑥続柄 ⑦60文字以内のコメントを記入、写真(3MB以内)添付の上、件名を「おおきくなあれ」としてメールを送信してください。 kouhou@town.tamamura.lg.jp

募集期限 3月31日(水)

※申込後、数日以内に受付確認メールが届かない場合は企画課(☎64-7711)へ電話連絡をお願いします。



## 表紙のことば

二毛作地帯の当町では麦が多く生産されており、麦踏みは苗を強くするために欠かせない農作業です。現在では機械化され、トラクターにローラーを取り付けて一気に麦を踏み方式になっています。

2月6日・7日に上陽小学校西側の田んぼで麦踏み体験会が開かれました。藤川をきれいにする会が主催で開かれ、地域の小学生など約80人が参加し、昔ながらの足の麦踏み体験しました。

### 麦踏み体験

