

スーパープレミアム商品券

[有効期限] は 令和3年 2月28日(日) まで

一般商店
専用券



大型店・
一般商店
併用券



取扱店でお早めにご利用ください

主な内容

●Contents

- 新型コロナウイルス感染症対策情報 P2~3
- 肺炎球菌ワクチン接種はお済みですか? P4
- 令和2年度から農地の貸借手続きが変わりました P5
- 町のわだい P9 みんなが主役 P10
- 子育て応援コーナー P16 お知らせ P18~21

新型コロナウイルス感染症に関する相談窓口

群馬県受診・相談センター

☎0570-082-820
(24時間対応)

伊勢崎・玉村休日受診相談コールセンター

☎080-2230-8246

[実施日] 日曜日、祝日 ※3月21日まで
[受付時間] 午前9時~正午、午後1時~3時



新型コロナウイルス感染症対策情報

～みんなの笑顔のために、感染しない・させない～

保健センター ☎64-7706

新型コロナウイルス感染拡大防止に関することなどについてお知らせします。町ホームページでは、新型コロナウイルス感染症関連の情報をまとめて掲載していますので、活用してください。

感染の拡大防止には私たち一人ひとりの行動が大切です。生活の中で不自由さを感じることもあると思いますが、自分の身を守るため、家族や身近な人、みんなの命を守るために、新しい生活様式の実践にご協力をお願いします。



町ホームページ
新型コロナウイルス
関連情報

新型コロナウイルス感染症が疑われる症状があるとき家庭でのケア8つのポイント

新型コロナウイルス感染症は家庭内で感染が広がりやすいことがわかっています。家族に発熱や咳、強いだるさなどの感染が疑われる症状がある人が出たら、感染を広げないように8つのポイントをふまえて対処し、とくに高齢者や持病がある人などにうつさないように注意しましょう。

ポイント1 ▶▶▶ 部屋を分け、本人は(極力)部屋から出ないようにしましょう

■ 部屋を分けることができる場合

できるだけ換気の良い個室で、食事や寝るときも別室にしましょう。

■ 部屋を分けることができない場合

感染が疑われる人と2m以上の距離を保ったり、仕切りやカーテンなどで分けましょう。



ポイント2 ▶▶▶ 世話をする人はできるだけ限られた人で

ポイント3 ▶▶▶ 全員がマスクをつけましょう

- ・ 感染の疑いのある人が使用したマスクは他の部屋に持ち出さないようにしましょう。
- ・ マスクの表面には触れないように注意しましょう。
- ・ マスクを外したり捨てたりした後は、必ず手指を石鹸で洗うか、消毒しましょう。



ポイント4 ▶▶▶ こまめに手洗いやアルコール消毒をしましょう

ポイント5 ▶▶▶ 定期的に換気をしましょう

暖房使用時にもこまめに換気をし、湿度を40%以上に保ちましょう。



ポイント6 ▶▶▶ 手で触れる共用部分を消毒しましょう

- ・ 共用部分（ドアの取っ手、ノブ、手すりなど）は、0.05%に薄めた市販の家庭用塩素系漂白剤で拭いた後、水拭きしましょう。
- ・ 物品は共用しないようにしてください。特にタオルはトイレ、洗面所、キッチンなどで共用しないように注意しましょう。
- ・ タオル、衣類、食器などは通常の洗濯や洗浄で問題ありません。



ポイント7 ▶▶▶ 汚れたシーツやタオル、衣類などを洗濯しましょう

おう吐物や便などで汚れた衣服やシーツ、タオルなどのリネンを取り扱う際は手袋とマスクをつけ、一般的な家庭用洗剤で洗濯し完全に乾かしましょう。



ポイント8 ▶▶▶ ゴミは密閉して捨てましょう

鼻をかんだティッシュはすぐにビニール袋に入れ、密閉して捨ててください。

その後は直ちに石鹸で手を洗いましょう。



※ 注意 ※

家族および同居者は感染している可能性があります。熱を測るなど健康状態をこまめに観察し、不要不急の外出は避けましょう。外出する際は必ずマスクを着用し、こまめに手を洗いましょう。

感染の心配があるときは、新型コロナウイルス電話相談へ相談してください

発熱や咳などの症状があるときは、まずはかかりつけ医またはコールセンターに電話で相談してください。

群馬県 受診・相談センター

【電話番号】 ☎0570-082-820 【受付時間】 24時間対応

伊勢崎・玉村休日受診相談コールセンター

【電話番号】 ☎080-2230-8246

【実施日】 日曜日、祝日 ※3月21日まで 【受付時間】 午前9時～正午、午後1時～3時

感染対策の基本 新しい生活様式の実践を

自分と周囲の人の感染を防ぐため新しい生活様式を実践しましょう。



手洗い・消毒

Wash your hands, Use hand sanitizer.



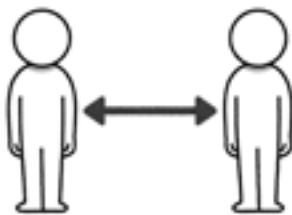
マスクの着用

Wear a mask, Follow cough etiquette.



換気

Ensure proper ventilation.



身体的距離の確保

Maintain social distancing.



3密の回避

Avoid the "Three Cs" (Closed spaces, Crowded places, and Close-contact settings).

新型コロナウイルス接触アプリ[COCOA(ココア)]を活用してください

新型コロナウイルス感染症の感染者と接触した可能性について通知を受け取ることができるスマートフォンのアプリです。利用者が増えると感染拡大の防止につながります。ぜひ活用してください。

アプリの利用方法など詳しくは厚生労働省のホームページ（https://www.mhlw.go.jp/stf/seisakunitsuite/bunya/cocoa_00138.html）を確認してください。



iOS版



Android版

町内の医療機関・社会福祉事業所へ町から表敬訪問を行いました

新型コロナウイルスへの対応が長期化するなか、医療従事者や福祉従事者の皆様は感染症対策に取り組みながら、最前線の現場で奮闘されています。これまでの皆様の献身的な活動に心からの敬意と感謝の気持ちを伝えるとともに、応援の意を込めて、町内医療機関・福祉事業所等併せて131カ所に町から表敬訪問を行いました。感染が拡大し医療や福祉の現場がひっ迫すると、必要な医療やサービスの提供を受けることができなくなり、結果的に多くの人々の命や生活が危険にさらされます。そうならないためにも、町民の皆様にはマスク着用などの基本的な感染対策を行い、感染拡大防止にご協力をお願いします。

肺炎球菌ワクチン接種はお済みですか？

令和2年度中に65・70・75・80・85・90・95・100歳の方が対象です

保健センター ☎64-7706

高齢者肺炎球菌ワクチンの接種費用を公費で助成するのは令和3年3月31日までです。定期接種の対象者は毎年異なるため、接種の機会を逃さないようご注意ください。

〔令和2年度の対象者〕

65歳	昭和30年4月2日生～昭和31年4月1日生
70歳	昭和25年4月2日生～昭和26年4月1日生
75歳	昭和20年4月2日生～昭和21年4月1日生
80歳	昭和15年4月2日生～昭和16年4月1日生
85歳	昭和10年4月2日生～昭和11年4月1日生
90歳	昭和5年4月2日生～昭和6年4月1日生
95歳	大正14年4月2日生～大正15年4月1日生
100歳	大正9年4月2日生～大正10年4月1日生

接種方法

4月に対象者に通知した予診票（紫色）と健康保険証を持って医療機関で1回接種。

接種期日

令和3年 **3月31日（水）** まで

接種料金

自己負担 2,000円（生活保護世帯は無料）

60歳から65歳未満の人で、心臓・腎臓・呼吸器の機能に自己の身の日常生活活動が極度に制限される程度の障害や、ヒト免疫不全ウイルスによる免疫の機能に日常生活がほとんど不可能な程度の障害がある人も対象となります。詳しくは、お問い合わせください。

※ 注意 ※

対象年齢であっても、過去に23価肺炎球菌ワクチンを接種したことがある人は、国の基準により補助対象ではありません。

肺炎球菌とは

肺炎球菌は主に気道の分泌物に含まれる細菌で、血液などを通じて飛沫感染し、気管支炎や肺炎、敗血症などの重い合併症を引き起こすことがあります。肺炎はわが国の死亡原因の第3位となっていますが、一般に細菌によって生じる肺炎のうち4分の1～3分の1は肺炎球菌が原因と考えられています。

WEB配信
視聴無料

「不妊治療を受けながら働き続けられる職場づくり」

～不妊治療と仕事の両立に関するシンポジウム～

今、さまざまな企業で、社員が不妊治療を受けながら働き続けられる職場づくりに取り組む動きが広がっています。そうした職場づくりをすることによって、離職の防止、社員の安心感やモチベーションの向上、新たな人材を引きつけることなどにつながり、企業にとって大きなメリットがあると考えられます。

不妊治療と仕事の両立について上司や同僚等の理解を浸透させ、お互いに支えあっている、またハラスメントのない職場づくりを進めることは、企業にとって大切な取り組みです。

内容

第1部 基調講演「不妊治療とは？不妊治療と仕事の両立に関する課題など」

第2部 パネルディスカッション「不妊治療と仕事の両立のために」

配信期間

令和3年3月19日（金）まで配信
<https://www.funinkyuka.com>



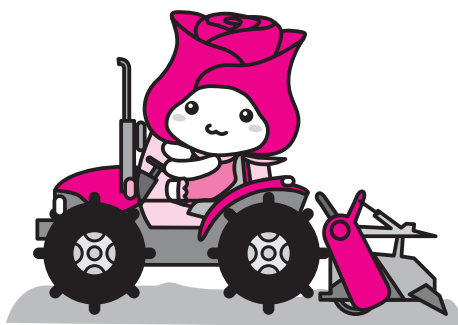
問い合わせ先

不妊治療と仕事の両立に関するシンポジウム事務局
メールアドレス funinkyuka@info.email.ne.jp

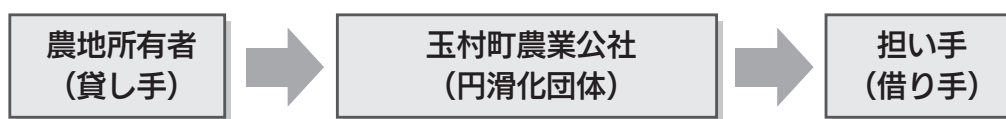
令和2年度から農地の 貸借手続きが変わりました

経済産業課 ☎(64)7709 / 農業公社 ☎(64)3122

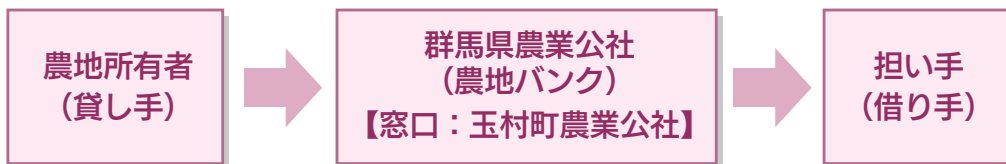
玉村町農業公社で実施していた農地利
用集積円滑化事業（農地の貸借）は、法
改正により、群馬県農業公社が実施して
いる農地中間管理事業（以下「農地バン
ク事業」という。）に順次移行していま
す。
農地の貸借は、農地バンク事業に移行
しても、引き続き玉村町農業公社が窓口
となり、農地の利用調整を行いますので、
お気軽にご相談ください。現在の農地利
用集積円滑化事業による契約が満了した
ものから、皆さんのご意向を伺いつつ、
次のとおり農地バンク事業へ切替えを行
いますので、ご理解・ご協力をお願い
します。



<従来の契約>



<移行後の契約>



<農地バンク事業以外の契約>



- ・農地法第3条許可による権利設定
- ・町の利用権設定等促進事業による権利設定

農地バンク事業への移行
を希望されない場合等の
取扱いについて

農地利用集積円滑化事業による
新規の貸借契約または既存の契約
の延長はできませんので、農地バ
ンク事業への切替えを希望されな
い場合や、貸借契約が5年未満の
場合等は、農業委員会の許可また
は町による利用権設定（利用権設
定等促進事業）により、貸し手と
借り手との間の貸借契約を結んで
いただくこととなります。賃料も
相対での直接支払となりますので
ご注意ください。

農地の貸借契約の受付を
行います

農地の貸借契約は、毎年7月・
11月の公告に向けて年2回受け付
けを行っています（農地法第3条
による権利設定を除く）。7月公
告分の受付を次のとおり行いま
すので、提出期日に余裕を持って申
出書を提出してください。なお、
各申出書は、玉村町農業公社
（JAたまむら営農センター内）
または役場経済産業課窓口で随時
配布しています。

【申出書提出期日及び提出先】

○農地バンク事業による契約
令和3年2月26日（金）までに
玉村町農業公社へ提出

○町の利用権設定による契約
令和3年5月14日（金）までに
玉村町経済産業課（役場2階③
番窓口）へ提出

※書類の提出先が異なりますので
ご注意ください。
※市街化区域の農地は対象になり
ません。



教育長が再任されました

総務課 ☎64-7712

角田 博之 教育長は任期満了に伴い、令和2年玉村町議会第4回定例会において任命の同意を受け、再度教育長に任命されました。
新しい任期は、令和2年12月～令和5年12月までです。



角田 博之 教育長

住民課窓口番号発券機を導入しました

住民課 ☎64-7701

- 住民票 ○戸籍 ○戸籍の附票
- 印鑑証明 ○印鑑登録 ○身分証明書
- 住所変更（玉村町→町外） ○住所変更（町内→町内）

こちらのご用件は、**申請書を記入してから**番号札を発券してお待ちください。

- 住所変更（町外→玉村町） ○戸籍の届出
- マイナンバー ○パスポート

こちらのご用件は、番号札を発券してそのままお待ちください。



該当するご用件にタッチすると番号札が発券されます。



番号を音声による呼び出しとLED表示によりご案内します。



スマートフォンで「ごみ出し日」をお知らせします

ごみ分別促進アプリ「さんあ〜る」をご利用ください

クリーンセンター ☎65-4343

アプリを登録することで、ごみ出し日のお知らせが通知される他、ごみ分別方法やごみ出しに関する情報がスマートフォンで確認できる便利なアプリです。スマートフォンを持っている人はぜひご活用ください。

● アプリインストール方法 ●

各ストアにより「さんあ〜る」で検索するか、右記のQRコードでダウンロードできます。

※アプリインストールの詳しい方法は、町ホームページ「くらしの情報」→「生活環境」→「ごみ収集・分別」からご覧ください。



iOS版



Android版

令和3年4月生募集案内 幼児(年中以上)/小学生スイミングスクール入会案内

● B&G海洋センター ☎64-5311 ●

予約方法

- 2月21日(日)午前10時から予約開始になります。
- 直接来場し、入会予約をお願いします。 ※電話予約不可
- 申し込みは家族分のみ、友人、知人の分を申し込むことはできません。
- 3月2日(火)午前10時以降は電話予約にて予約可能になります。



入会手続き 【営業時間 午前10時～午後8時(火～日曜日) ※月曜休館】

- 入会予約後2週間以内に手続きをお願いします。
- 期限を過ぎた場合はキャンセル扱いとなります。
- 入会手続きには、印鑑・月会費・事務費・指定用品費(水着/キャップ)・写真2枚(スナップ可)が必要です。
- 健康上、プールの利用ができない人は、ご遠慮ください。

[費用]

	入会事務費	月会費	指定水着	スイムノート	合計
玉村町内・未就学児 週1回(男子)	1,100円	4,300円	3,500円	510円	9,410円
玉村町内・未就学児 週1回(女子)	1,100円	4,300円	4,800円	510円	10,710円
玉村町外 週1回(男子)	1,100円	4,500円	3,500円	510円	9,610円
玉村町外 週1回(女子)	1,100円	4,500円	4,800円	510円	10,910円
玉村町内・未就学児 週2回(男子)	1,100円	5,700円	3,500円	510円	10,810円
玉村町内・未就学児 週2回(女子)	1,100円	5,700円	4,800円	510円	12,110円
玉村町外 週2回(男子)	1,100円	5,900円	3,500円	510円	11,010円
玉村町外 週2回(女子)	1,100円	5,900円	4,800円	510円	12,310円

[スクール時間]

コース対象	時間	曜日	定員	内容	募集人数
幼児(年中以上) 小学生低学年	15:45~16:30	火木土	各30人	水慣れが中心の練習です。 水泳の基礎習得を目標とするコースです。	各曜日15人程度
小学生低学年	16:40~17:35	火水木	各60人	水慣れからクロール、背泳ぎの基礎習得を目標とするコースです。	各曜日15人程度
	10:00~10:55 (土曜日のみ)	土			10人程度
小学校低学年	16:40~17:35	金			定員に達しているため 予約になります
小学生高学年	17:40~18:40	火水木金土	各50人	4泳法や個人メドレーの習得、泳力向上を目標とするコースです。	定員に達しているため 予約になります

消防団員募集

◆ 環境安全課 ☎64-7708 ◆



消防団に入ってみませんか？

火事や自然災害はいつ起こるかわかりません。災害が起こった時にはたくさんの人たちの力が必要となります。

消防団員は、自営業、サラリーマン、公務員など、職業を問わずさまざまな人たちが活躍しており、火事や自然災害時の対応はもちろん、平常時においても訓練のほか、火災予防活動などに従事し、地域の防災力の向上に重要な役割を担っています。

消防活動

火事が起こった際に消防ポンプ車に乗って、消防署と協力して消火活動を行います！

予防・警戒

火事を未然に防ぐため、火災予防活動や、地区で行われる防災訓練に参加して防火指導を行います！

訓練

消火のためのポンプ車操法訓練や洪水対応に必要な土のう作りなどを行い、災害に備えます！

洪水、地震等の自然災害時の警戒

地域住民の避難誘導や避難支援、河川等のパトロールなどを消防署と協力して行い、被害の発生を防ぎます！

地域の人たちへの支援・啓発活動

地域で行う防災訓練や避難訓練などへ参加して、予防啓発活動を行います！

詳しくは、
町ホームページ
をご覧ください。



● 入団資格 ● 18歳以上の町内に在住・在勤・在学の人（詳細はお問い合わせください）

「玉村町や住んでいる地域の安心・安全のお手伝いをしてみたい」「消防や防災に興味がある」という人は環境安全課までご連絡ください。

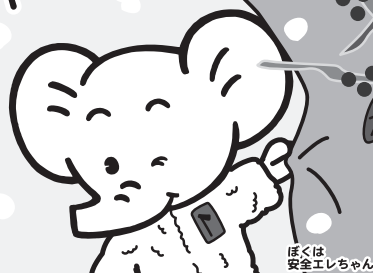
冬の省エネルギー

厚手のカーテンを閉めよう。
床に届く長さが効果的！



関東電気保安協会

<https://www.kdh.or.jp/>



ほくほく
安全エシちゃん



復興への願いを込めて

今年も上陽小学校の3年生が、宮城県女川小学校の3年生へ向けて「絵手紙」を送りました。絵手紙サークル歩の会の指導のもと、初めて書く絵手紙でしたが、復興への願いを込め、あたたかい言葉を添えて上手にできあがりました。

叙勲伝達

役場庁舎にて、前島 和人 様（五料）へ町長から叙勲の伝達が行われました。前島 様には公益のため町に多額の私財を寄附されたご功績が認められ、天皇陛下から紺綬褒章を授与されました。



交通広場を新設

文化センター西側にバスターミナル「交通広場」が新設され、屋根付きの待合スペースや多目的トイレ等が設置されました。たまりん全6路線が乗り入れ、今後はたまりん以外にも路線バスの乗り入れを調整し、町外へのアクセス向上が期待されます。



新成人の門出を祝う

新型コロナウイルス感染防止対策を徹底し、1月10日、文化センターで成人式が午前・午後の2部制で開催されました。コロナ禍で異例の雰囲気でしたが、振り袖やスーツ等にマスクを着用した282人の新成人の門出を祝いました。



見守り隊発足

福島地区では人口減少・超高齢社会の到来に備え、地域の高齢者の見守りを行うボランティアを募り、1月12日に「福島区見守り隊」が発足しました。活動は高齢者の見守り・安否確認だけでなく、地域の子どもの登下校の見守りも行われます。



みんなが主役

群馬県立高崎高等学校通信制 入学案内

県立高崎高等学校通信制（普通科・男女共学）では、令和3年度入学生を募集します。

通信制の教育内容は全日制・定時制と同じです。働きながら、あるいは家事をこなしながら、学校や家庭で自学自習を中心とした学習を行い、3年以上在学して規定の条件を満たせば、高等学校卒業の資格が得られます。

さまざまな事情により全日制・定時制高校で学ぶことができなかった人にとって、またとない機会です。また高等学校を中退した人も編入学することが出来ます。その他、科目履修生となって学習するなど生涯学習の一環として活用する人もいます。

現在15歳から80歳代まで、約400人の生徒が在籍しています。

出願期間 3月11日（木）

～31日（水）正午まで

※出願書類は事前に連絡の上、説明会で直接請求してください。

※生涯学習の一環として「科目履修生」のコースもあります。（高等学校を卒業し

た人でも学ぶことができるコースです）

※日曜日等のスクーリング時に授業の見学もできます。

連絡先

〒370-10861 高崎市八千代町2-4-1

群馬県立高崎高等学校通信

制

7 ☎ 027 (330) 227

群馬県の最低賃金が改定されました

使用者も、労働者も、必ず確認。最低賃金。

群馬県最低賃金は

時間額 **837円**
[令和2年10月3日より改正]

詳しくは、群馬労働局労働基準部賃金室（☎027-896-4737）または群馬県内の労働基準監督署へお問い合わせください。

群馬労働局URL
<https://jsite.mhlw.go.jp/gunma-roudukyoku/>

健康サポーター(介護予防サポーター)養成講座のお知らせ

こんな時だから、できることから始めよう！

「健康サポーター」は、自分の健康づくりに取り組むとともに、地域の筋トレや居場所、地域包括支援センターが主催する健康教室等をお手伝いいただく、地域で活動するボランティアです。

日時	3月22日（月）、23日（火）、24日（水） 午後1時30分～3時30分 全3回
場所	玉村町役場3階大会議室
対象	玉村町在住で3日間の受講が可能な人
内容	運動、栄養、口腔、フレイル予防、認知症予防の基礎知識、筋トレや「ぐんまの風」体操の実技などを学びます。
申し込み	2月15日（月）から受け付けますので、地域包括支援センターやくば（☎64-7721）へお申し込みください。先着20人となりますのでお早めにお申し込みください。

※新型コロナウイルス感染症拡大状況により研修が延期になる可能性があります。

レスリングで小学生の兄弟が活躍

下之宮の松林貫誠さん（芝根小6年）と松林秀誠さん（芝根小4年）の兄弟がレスリング県大会で活躍しました。

12月5日、感染症対策を講じて「第26回千代田町近接少年少女レスリング大会兼群馬県小学生総体レスリング競技大会」が開催され、小学5・6年男子の部で貫誠さんが優勝、小学3・4年男子の部で秀誠さんが優勝しました。さらに貫誠さんは、小学生の部の最優秀選手を受賞しました。

2人は「練習は厳しくてつらいけど、勝てるのが嬉しい」と話し、貫誠さんは「日本代表になって世界大会で活躍したい」、秀誠さんは「オリンピックで優勝」と、力強い目標を話してくれました。



写真左：秀誠さん 写真右：貫誠さん

傾聴ボランティア講習会のお知らせ

テーマ 「聴くことは 生きる力に」
～相手と心を通わせるための「聴く力」の磨き方～

相手と心を通わせるための「聴く力」の磨き方を一緒に学んでみませんか！ 皆様のご参加をお待ちしています。 ※新型コロナウイルス感染症の状況により、中止や会場が変更になる場合があります。

■日時 **3月19日（金）**
午前10時～11時30分

■会場 **役場3階大会議室**
※当日はマスク着用をお願いします

■講師 群馬いのちの電話（運営委員長）
熊沢 幸雄 先生

■申し込み お早めに申し込みをお願いします 参加無料

- 傾聴ボランティアさくらんぼ ☎090-2463-7068(小池)
- 玉村町社会福祉協議会 ☎65-8864

傾聴ボランティアとは

相手に寄り添ってお話をお聴きするボランティアです。

人間関係の希薄化で、孤立や引きこもりという社会課題が取り上げられています。人と人とのつながりが見直されている中、「傾聴」が注目されています。



共催：傾聴ボランティアさくらんぼ・玉村町 後援：玉村町社会福祉協議会

みんなでつくる、よりよい社会

企画課 ☎64-7711

～性の多様性について考える～

性的指向に関して、「男性が男性を、女性が女性を好きになる」ことに対しては、根強い偏見や差別があり、苦しんでいる人々がいます。また、からだの性とこころの性との食い違いに悩みながら、周囲の心ない好奇の目にさらされたりして苦しんでいる人々がいます。

こうした性的指向や性自認を理由とする偏見や差別をなくし、理解を深めることが必要です。

<性的指向 (Sexual Orientation : セクシュアルオリエンテーション) >

性的指向とは、人の恋愛・性愛がどういう対象に向かうのかを示す概念を言います。具体的には、恋愛・性愛の対象が異性に向かう異性愛 (ヘテロセクシュアル)、同性に向かう同性愛 (ホモセクシュアル)、男女両方に向かう両性愛 (バイセクシュアル) を指します。

同性愛者、両性愛者の人々は、少数派であるがために、場合によっては職場を追われることさえあります。このような性的指向を理由とする差別的取扱いについては、現在では、不当なことであるという認識が広がっていますが、いまだ偏見や差別が起きているのが現状です。

<性自認 (Gender Identity : ジェンダー アイデンティティ) >

性自認とは、自分の性をどのように認識している

のか、どのような性のアイデンティティ (性同一性) を自分の感覚として持っているかを示す概念です。「こころの性」と呼ばれることもあります。

多くの人は、性自認 (こころの性) と生物学的な性 (からだの性) が一致していますが、この両者が一致しないために違和感を感じたり、からだの性をこころの性に近づけるために身体の手術を通じて性の適合を望むことさえあります (性同一性障害)。そして、こうした人たちが、偏見の目を向けられたり、職場などで不適切な取扱いを受けたりすることがあります。

<性的指向及び性自認の問題に関する呼称>

性的指向及び性自認に関して、いわゆるLGBTなどと呼ばれることがありますが、それらは、一般的に次のことを指しています。

- L : 女性の同性愛者 (Lesbian : レズビアン)
- G : 男性の同性愛者 (Gay : ゲイ)
- B : 両性愛者 (Bisexual : バイセクシャル)
- T : こころの性とからだの性との不一致 (Transgender : トランスジェンダー)

法務省ホームページより <http://www.moj.go.jp>

住民自治のまちづくり

企画課

☎64-7711

YouTube「ぱるチャンネル」開設

コロナ禍で活動が思うようにできず、何かしたいけどなかなかできない状態の団体が数多くあります。住民活動サポートセンター「ぱる」では、YouTubeの配信を使って団体の紹介、活動の様子などを発信する「ぱるチャンネル」を開設しました。「玉村町ぱるチャンネル」で検索してください。

ぜひチャンネル登録をお願いします。



「ぱるチャンネル」
QRコード



国際交流協会主催日本語発表会の様子(2019年)



JICA青年海外協力隊員が制作した動画を紹介



確定申告書は国税庁HP
で作成
e-Taxで送信または郵送
で提出！

確定申告期間中(2月16日～3月15日)は、確定申告会場は大変混雑し、長時間お待ちいただくこととなります。ご自宅で国税庁ホームページの『確定申告書作成コーナー』などを利用してe-Taxや郵送などでご提出いただくことをお勧めします。

1. 作成した申告書をご自宅のプリンタで印刷すれば、確定申告会場に行かなくても、郵送等で提出することができます。
※プリンタがない場合でも、PDFファイルで保存すればコンビニ等で出力可能です。
2. 作成したデータは「e-Tax」を利用して提出することもできます。
※「e-Tax」の利用に際しては、電子証明書の取得、ICカードリーダライタの購入などの事前準備が必要です。
3. 平成31年1月から、PayPay利用手続が簡便化され、マイナンバーカードやICカードリーダライタをお持ちでなくても、国税庁ホームページ「確

定申告書等コーナー」で申告書を作成し、IDとパスワードを入力するだけでe-Taxで確定申告ができます。
なお、ID・パスワードは、お近くの税務署において5分程度で発行を受けられますので、ぜひ取得してください。ID・パスワード取得の際は、運転免許証(写しでも可)などの本人確認書類をお持ちください。

詳しくは、国税庁ホームページをご覧ください。

社会保障・税番号(マイナンバー)制度の導入について

社会保障・税・災害対策分野において、行政手続の効率性・透明性を高め、国民にとって利便性の高い公平・公正な社会を実現することを目的として、社会保障・税番号(マイナンバー)制度が導入されました。

所得税および復興特別所得税や贈与税の申告書の提出の際には、○マイナンバー(12桁)の記載が必要です！
○本人確認書類の提示が必要です！

※郵送等での提出は、本人確認書類の写しの添付が必要です。

【本人確認(番号確認および身元確認)を行うときに使用する書類の例】

- 例1 個人番号カード(番号確認と身元確認)
 - 例2 通知カード(番号確認) + 運転免許証、健康保険の被保険者証など(身元確認)
- ※控除対象配偶者および扶養親族の本人確認書類の提示または写しの提出は不要です。

国民年金

住民課高齢者医療年金係 ☎64-7702

国民年金保険料の追納制度

老齢基礎年金の年金額を計算するときに、保険料の免除・納付猶予や学生納付特例の承認を受けた期間については、年金の受給資格期間として計算されますが、年金額には反映されないため、保険料を全額納付した場合と比べて年金額が低額になります。しかし、保険料の免除・納付猶予や学生納付特例の承認を受けた期間の保険料については、後から納付(追納)することにより、老齢基礎年金の年金額を増やすことができます。また、社会保険料控除により、所得税・住民税が軽減されます。

なお、追納ができるのは追納が承認された月の前10年以内の免除等期間に限られ、保険料の免除・納付猶予や学生納付特例の承認をされた期間のうち、原則古い期間の分から納付していただきます。また、保険料の免除・納付猶予や学生納付特例を受けた期間の翌年度から起算して、3年度目以降に保険料を追納する場合には、承認を受けた当時の保険料額に経過期間に応じた加算額が上乗せされますので、お早めの納付をお勧めします。

詳しくは、住民課高齢者医療年金係または年金事務所へご相談ください。

問い合わせ先

- 住民課高齢者医療年金係 ☎64-7702
- 前橋年金事務所国民年金課 ☎027-231-1706



※年金保険料の前納口座振替(6カ月・1年・2年)を希望される人は、2月中の申し込みをお願いします。

様々な立場の職員が支える学校②

前回に引き続き、玉村町の学校を支える様々な立場の教職員を紹介します。

● 介助員・補助員 ●

介助員は、小中学校や幼稚園の通常学級に在籍する、様々な支援が必要な子供の学習や生活の手助けを行う職員です。また補助員は、特別支援学級で子供たちの学習や生活の手助けを行う職員です。子供たちの中には、いろいろな面で苦手さを抱えている子がいます。介助員・補助員は、そういった子供たちが安心して学校生活を送れるように支援してくれています。

● 部活動指導員 ●

部活動指導員は、中学校の部活動で教員に代わって指導することができる職員です。外部コーチとは異なり、単独でも部活動指導や大会引率などができます。専門的知識をもち合わせた部活動指導員の配置は、部活動の質向上につながるとともに、教員の多忙化解消にも役立っています。

● ALT (外国語指導助手) ●

ALTは、小学校の外国語活動・英語や、中学校の英語の授業で、担当と一緒に指導を行う外国人の先生です。子供たちに正しい発音を聞かせたり、担当とコミュニケーションの見本を示したりしながら、効果的な英語指導を行っています。また、玉村幼稚園でも英語遊びの活動を行うなど、玉村町の英語教育に欠かせない存在です。

● 用務員 ●

用務員は、校内の修繕や清掃、草木の剪定、ごみの管理など、学校の施設・設備に関わる様々な仕事を行っています。また、学校行事の際には会場の準備や駐車場での誘導なども行ってくれます。学校の教育活動がスムーズに行えるのも、細かいトラブルにもすぐ対応してくれる用務員さんの存在があるからです。

● 栄養教諭 ●

栄養教諭は、食に関する指導や学校給食の管理・運営にあたる先生です。玉村町では玉村小に配置されていますが、給食センターで仕事をしたり、各学校・園を回って給食の時間に栄養指導を行ったりと、全ての学校・園の子供たちに関わっています。子供たちがおいしい給食を食べ健康な体づくりができるのも、栄養教諭の先生方のおかげです。

● 事務職員 ●

事務職員は、学校施設の管理や予算に関わること、また教職員の出張の手続きや給与の取り扱いなど、多くの事務仕事を行っています。授業で子供たちや先生が様々な教具や備品を使えるのも、事務職員の方が購入や管理の手続きを適切に行ってくれているからです。

学校教育課 ☎ 64-7713

教育委員会HP (町のHPから入れます)
<https://www.town.tamamura.lg.jp/>



補助員



部活動指導員



用務員



事務職員



教育通信

MANABIのひろば

玉村町教育相談室

子供の心の問題やことばや聞こえ、情緒面での心配、お子さんの教育等の悩みなど、一人で悩まずにお気軽にご相談ください。

月～金曜日 9:00～16:00

☎65-0081

来所相談も実施しています。

住所 下新田187番地

玉村町通級教室

ことばの誤り・ことばの繰り返し・ことばの発達が遅い・落ち着きがない・人とうまく関われない・学習に偏りがあるなどの相談や指導をする教室です。

月～金曜日 8:30～17:00

☎20-4500

玉村町ふれあい教室

学校に行きたくても行けずに困っている小中学生の不安や悩みを受け止め、心が触れ合う喜びを体験する場です。

月～金曜日 9:00～15:00

☎・☎65-0091



役場西側

朝からしっかり！ 玉小の子どもたち

玉村小学校

玉村小学校での朝の活動の内容をご紹介します。曜日によって様々な活動を行っていて、教科による学習では得られない大切な時間になっています。各学級での朝の会の後、1時間目が始まるまでの20分ほどが朝の活動の時間となります。

●月曜日 学級の時間の日です。月曜日の学級の時間は、週明けの子どもたちの様子を確認したり週末の過ごし方について発表したりを主に、学級で工夫して活用しています。

●火曜日 朝学習の「朝トク」をしています。トクという言葉には、「特訓・得をする・問題を解く・特別なやる気」の4つの意味が込められています。読解力・思考力・判断力を高めるべく問題に取り組む時間です。

●水曜日 体育集会です。コロナ対応でできないものもありますが、例年なら全校で集団行動の練習から始まり、ラジオ体操、固定施設（鉄棒・うんていなど）によるサーキット運動、運動会練習、持久走練習、なわとび等を行います。年間で40回ほどになり、児童の体力向上に役立っています。

●木曜日 朝読書・読み聞かせの時間です。読み聞かせは、現状コロナ対応で1～2年生各1クラスで実施しています。写真のように広い部屋で、児童の間隔を空けて絵本を読んでもらっています。ボランティアの方に毎週お世話になっています。（ボランティア募集しています！ 連絡は玉小☎65-2304へ）

●金曜日 主に集会をしています。全校朝礼や1～6年生がグループになりいっしょに遊ぶ縦割り集会、委員会活動の一環としての児童集会、楽しく歌う音楽集会（今年はビデオ発表などに変更）、ほかにも地区別集会や歯磨き集会などがあります。



体育集会（サーキット運動）



読み聞かせ

輝け! たまむらっ子

子育て応援コーナー

児童館トピックス

■ 今月は 西児童館 です ■



▲みんなバッチリ決まってカッコイイね☆

12月16日に子ども達がとても楽しみにしていた剣を作る行事を行いました。たくさんのお友達が参加してくれました。好きなキャラクターの刀やオリジナルデザインの剣などカラフルで個性豊かな剣刀ができました！ 完成後、職員が手作りをした羽織を着て写真撮影会。みんなカッコイイポーズを決めて気分はあの人気キャラクター☆ とっても嬉しそうでした。

剣を作ろう！



作り方を聞く子ども達のまなざしも真剣!!

■ 3月の児童館の主な行事 ■

上陽児童館 ☎64-6565	フオフレームづくり ~きらきら思い出を飾ろう~	3/10 (水) 10:45~
西児童館 ☎65-1137	ひなまつりシアター	3/ 3 (水) 10:45~
中央児童館 ☎64-1400	ころころ虫をつくろう!	3/12 (金) 10:45~
南児童館 ☎64-7654	みなみのやまのマジックショー♪	3/ 5 (金) 10:45~
健康の森児童館 ☎64-6600	ホワイトデーミニコンサート ~Collyさんのブルースハーモニカ~	3/14 (日) 13:30~

詳しいことは児童館だよりをご覧ください。直接お問い合わせください。

ごあんない

上陽・西・中央・南児童館

利用時間…平日 10:00~18:00
土曜日 10:00~17:30

休館日…日曜日・祝日・年末年始

※西児童館のみ土曜日も休館。

※臨時に休館する場合があります。

健康の森児童館

利用時間…10:00~18:00

休館日…月曜日・年末年始

健康の森児童館について

詳しくは、
こちらをご覧ください⇒



児童館トピックス

このゆび
とまれ



地域子育て支援センター

下新田176 (第1保育所内) ☎30-6601

電子メール:kosodate@town.tamamura.lg.jp

☆赤ちゃんの日

3月10日(水) 終日(生後15カ月頃までの赤ちゃん)

3月17日(水) 終日(生後8カ月頃までの赤ちゃん)

午前10時~11時30分まで、町保健師参加

☆『栄養士さん・歯科衛生士さんとおしゃべりタイム』

栄養士さん・歯科衛生士さんと離乳食や子どもの食事面・歯磨きや口腔内等のお話をしませんか?

日時 3月31日(水) 午前10時~正午

場所 地域子育て支援センター

参加者 町内在住の未就学児と保護者

☆日曜開放 たまたんサンデー

日時 3月21日(日) 午前9時30分~正午

「自由あそび」です。

★親子でリフレッシュ!『赤ちゃん体操 ママと一緒にストレッチ』

まだ自分で自由自在には動けない赤ちゃんとスキンシップを取りながら、運動機能や心の発達に良い影響を与えられる赤ちゃん体操を親子で楽しみました。どうしても自分のことが後回しになりがちママ達の身体のメンテナンスとリフレッシュも兼ねて、親子の絆をより深めることができました。



※新型コロナウイルス感染症の状況によっては、中止になる場合があります。

Do sports!

町民一人1スポーツ
スポーツをしよう

❖ スポーツや運動で、コロナに負けない体力づくり ❖

今月は、スポーツ庁が推奨している事例の一部を紹介しますので、在宅テレワークに伴う運動量の低下や高齢者の皆さんの体力、運動機能の低下（骨や筋肉などの運動機能の衰え、認知症の進行等）を防止するために、意識的に運動、スポーツに取り組んでみましょう。



テレワーク等が増えた皆さん、最近こんなことはありませんか？

※こんな人は要注意※

- ★テレワークで一日中座りっぱなし
- ★座りすぎて腰痛・肩こりが辛い
- ★最近何だか気分が落ち込みがち
- ★通勤しなくなった／通勤することが減った

適度な運動やスポーツを行うと・・・

高血圧や糖尿病などの生活習慣病を予防、肩こり・腰痛の改善や疲労回復、気分爽快・ストレス解消・抗うつ状態の改善などの効果が得られます。



高齢者の皆さん、最近こんなことはありませんか？

※こんな人は要注意※

- ★散歩や買い物などで外出することが減った
- ★歩くスピードが以前より遅くなった
- ★他の人との交流が減った（週一回未満になった）
- ★買い物に行けなくて、バランスの良い食事ができない
- ★他の人に同じことを何度も聞いたり、物忘れが気になるようになった

適度な運動やスポーツを行うと・・・

フレイル・ロコモを予防、認知症のリスクを下げるなど、元気で長生き、介護予防にもつながります。

しっかりと感染予防をして、体を動かしましょう！

- まめに手洗い・手指消毒
- 咳エチケット徹底
- こまめに換気
- 3密の回避
- 適切な生活習慣
- 毎朝の体温測定・健康チェック（発熱やかぜ症状のある場合は、無理をしない）

ステップ（1）

日常生活で動くことを意識



ステップ（2）

ストレッチや軽い体操



ステップ（3）

ウォーキング・ジョギングなど



ステップ（1）

座っている時間を減らす



ステップ（2）

片足立ちやスクワットなどの筋トレ



ステップ（3）

散歩や健康体操など



※病気や痛みなどのある人は、かかりつけ医に相談の上、実施してください。

町ホームページでも、ご自宅や庭先でできる体操を紹介しています！
ぜひ取り組んでみましょう！！ 【ぐんまの風体操】

町ホームページ



スポーツ振興室（社会体育館内） ☎ 65-6537 ☎ 65-8919 午前8時30分～午後5時15分 休業日（毎土・日曜日、祝日）

広報の写真撮影にご協力ください

広報紙や町ホームページ、その他町の刊行物などに掲載するため、町内で行われるイベントなどで「広報たまむら」と掲載された腕章を着けて、写真撮影します。ご協力をお願いします。



着用する腕章

お知らせ

玉村町役場 ☎ 65-2511(代) ☎ 65-2592

あたたかいこころ

○箕輪昭様から、新型コロナウイルスウィルス感染症防止対策として2万円のご寄附をいただきました。

○玉村町ライオンズクラブ様から保育所・児童館等の児童図書購入のために現金8万円のご寄附をいただきました。



○立正佼成会 高崎教会様から、福祉のために10万円のご寄附をいただきました。



大変ありがとうございます。

要介護認定を受けた人の障害者控除について

健康福祉課 ☎(64)7705

要介護認定を受けている65歳以上の人で、次の要件を満たしている人に「障害者控除対象者認定書」を交付します。税申告の際に提出することで、障害者手帳等の交付を受けていなくても、税法上の障害者控除を受けられます。健康福祉課介護保険係までお問い合わせのうえ、窓口で申請してください。

【障害者】

- ・主治医意見書等の「認知症高齢者の日常生活自立度」が「Ⅱ」の人
- ・主治医意見書等の「障害高齢者の日常生活自立度」が「A」の人

【特別障害者】

- ・主治医意見書等の「認知症高齢者の日常生活自立度」が「Ⅲ」から「M」の人
 - ・主治医意見書等の「障害高齢者の日常生活自立度」が「B」および「C」の人
- ※認定の基準日は12月31日です。

持参するもの 印鑑、申請者の本人確認ができるもの

※申請書は健康福祉課（役場1階③番窓口）にあります。

消費生活

豆知識

賃貸住宅の契約、ここがポイント！

玉村町消費生活センター ☎20-4020

春は生活環境の変化等で賃貸住宅を契約する人が多くなる時期です。快適な新生活のためにトラブル回避のポイントを押さえておきましょう。

- ◆インターネットの情報だけでは分からない事もあります。建物・部屋・音・設備状況・周辺環境・交通など必ず自分の目で確認しましょう。
- ◆仲介業者等がいる場合、契約前に「重要事項説明」が必要です。疑問点は遠慮せずに質問し、納得してから契約しましょう。
- ◆申し込んだ後のキャンセルはどう扱われるのか、申込金等の返還についても確認しておきましょう。
- ◆鍵の受取りの際は両者立合いのもと部屋の状況を確認しましょう。立会いできない場合は、入居時からあった傷や汚れは自分がつけたものではないという証明のために、

日付を入れた写真で残しておきましょう。

- ◆退去時には、借主は自分の不注意による傷や汚れは補修費用を負担する義務がありますが、通常の使用による消耗や経年劣化は負担義務はありません。「原状回復についてのガイドライン」（国土交通省）が参考になります。

困った事がありましたらすぐに消費生活センターまでご相談ください。

相談受付日 毎週月～金曜日（祝日・年末年始を除く）
午前9時～正午 午後1時～午後5時

相談専用電話 ☎20-4020
場所 勤労者センター1階

今月のマイナンバー受け取り日曜窓口

2月28日 午前9時～午後1時まで(要予約)

個人番号カードの受け取り日曜窓口は**予約制**です。ご利用の人は、必ず平日の午後5時までに**お電話にてご予約ください**。ご予約がない人のお取り扱いはできません。個人番号カードをまだ受け取っていない人は、ご予約の上、早めにお受け取りください。

※代理人での受け取りについては必ず事前にお問い合わせください。

マイナンバーカードの申請書が発送されます

マイナンバーカードを未取得の人へ、地方公共団体情報システム機構から3月末までに順次、申請書が発送されています。(一部発送されない人がいます)マイナンバーカードの申請は本人の意思によるため任意ですが、今回送付されるQRコード付き申請書を使い郵送やインターネットによりご自宅から申請ができます。

問い合わせ先 住民課住民係 ☎64-7701

児童手当の申請はお済みですか？

児童手当は、中学校修了前

※通知ハガキ等は発送しませんのでご注意ください。
なお、「現況届」を未提出の人は、10月期より支給が差し止めとなっています。未提出の場合は、早急にご提出ください。

児童手当を支給します

健康福祉課 ☎(64)7705

児童手当2月期(10月～1月分)を2月10日(水)に支給します。指定の口座に振り込みますので、お確かめください。

玉村町緑化愛護団体を募集します

都市建設課 ☎(64)7707

公共用地などで緑化活動を自主的に行っている、または行おうとする団体はありませんか？

町では、緑豊かな潤いのあるまちづくりを推進するため、玉村町緑化愛護団体を募集し

の児童を養育している人の申請に基づき支給されます。転入や出生等の際、未申請の人は、手続きを済ませていただきます。
※公務員は、勤務先での手続きとなります。

ふるさと寄付申込状況 (12月)

用途の指定	申込者数	申込金額
子育て支援に係る事業	1,137人	16,914,000円
教育、文化及びスポーツ活動の充実に係る事業	136人	2,504,000円
あんしん安全のまちづくりに係る事業	119人	1,634,000円
健康増進又は社会福祉に係る事業	159人	2,252,000円
産業の振興に係る事業	146人	2,647,000円
町長の指定する事業	914人	13,428,000円
合計	2,611人	39,379,000円

ます。団体に認定されると、活動助成が受けられます。現在12団体が活動助成を受け、公共用地などに花の植栽を行っています。
活動に興味のある人は、都市建設課までお問い合わせください。

12月の火災・救急発生件数

区分	12月	R2年累計(1~12月)	
火災	建物	0	2
	車両	0	0
	その他	0	4
	計	0	6
救急	急病	77	786
	交通	6	79
	その他	28	294
	計	111	1,159

<火災と救急・救助は ☎119>

災害情報案内サービス ☎0180-99-2999

玉村町・伊勢崎市の火災発生状況が音声で流れます。

救急病院等案内テレホンサービス ☎23-1299

または で

症状に応じて、県内の救急病院などを24時間対応で紹介いたします。

12月の犯罪(泥棒)・交通事故発生件数

区分	12月	R2年累計(1~12月)	前年比(1~12月)	
犯罪(泥棒)	空き巣(住宅)	0	11	-14
	空き巣(会社)	0	2	-2
	自動車盗	0	3	-1
	自転車盗	0	11	1
	車上ねらい	0	6	-3
	自販機ねらい	0	0	0
	器物損壊	0	17	10
	その他	4	90	11
	計	4	140	2
交通事故	人身事故	9	126	-32
	死者(人)	0	0	0
	負傷者(人)	10	147	-59

※累計は変動することがあります

<犯罪と交通事故は ☎110>

毎日午後3時は玉村町の「防犯タイム」です。

毎月16日は「県民防犯の日」です。防犯に心がけましょう

伊勢崎警察署 ☎26-0110 玉村町交番 ☎65-2052

玉村町公民館 イベント・講座情報

公民館 ☎65-2354

公民館では各種講座、イベント情報を町ホームページでお知らせしています。

玉村町 公民館講座

検索



高崎玉村スマートIC北
地区工業団地造成事業
認可書の縦覧について

都市建設課 ☎(64)7707

令和2年12月14日付けで、国土交通省から高崎玉村スマートIC北地区工業団地造成事業の事業認可を受けました。つきましては、左記のとおり認可に関する図書を縦覧します。
期間 令和11年3月31日まで

※土・日曜日、祝日、年末年始は除きます。
会場 県都市計画課、町都市建設課

障害基礎年金等を受給しているひとり親家庭が見直し見直しされます

子ども育成課 ☎(64)7719

児童扶養手当法の改正により、令和3年3月分から児童扶養手当の額と障害年金の加算部分との差額を児童扶養手当として受給できるように見直しされます。

見直し時期 令和3年3月分(令和3年5月支払い)から

申請期限 6月30日(水)
※申請期限を過ぎた場合は、

申請を受理した月の翌月分からの支給開始になります。3月1日以前でも事前申請が可能です。

申請場所 子ども育成課(役場3階②番窓口) 午前8時30分~午後5時(土・日曜日、祝日を除く)
※申請に必要なものは、お問い合わせください。

政治倫理町民審査会委員を公募します

総務課行政係 ☎(64)7712

名称 政治倫理町民審査会委員
職務内容 調査請求等があった場合の調査

公募人数 2人

任期 2年(令和3年4月1日~令和5年3月31日)

会議の開催 事由が発生したとき(平日昼間)

応募資格 本町における選挙権を有する人

報酬等 日額7,700円

(玉村町報酬および費用弁償支給条例による)

応募方法 住所、氏名、年齢、職業、電話番号と応募の動機(200字程度)を記入し、郵送、メールまたは直接

接持参加

応募期限 2月26日(金)必着

応募先 〒370-1192 玉村町大字下新田201

玉村町役場2階 総務課行政係

メールアドレス soumuu@town.tamamura.lg.jp

※件名に「政治倫理町民審査会委員に応募」と明記

選考結果の通知方法 応募者全員に、選考結果を通知

します。

●読み聞かせ中止のお知らせ

毎週水曜日・土曜日の読み聞かせは、新型コロナウイルス感染拡大防止のため、当面の間中止することになりました。再開のめどがたちましたら広報等でお知らせします。

●利用時間

平日 9:30~19:00

土・日曜日 9:30~17:00



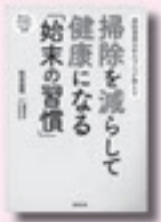
☎65-1122

3月の休館日

1日、8日、15日、22日、25日、29日



一般書のおすすめ



掃除を減らして健康になる「始末の習慣」
病院清掃30年のプロが教える
まつもと 利久 著
廣済堂 出版

正しい掃除とは、「環境を健康でいられる清潔な状態に整える」掃除のこと。どこをどのくらいのペースで処理すれば十分なのかを説明し、ラクなのに清潔度がアップする賢い手抜き方法を紹介します。

[TRC MARC]

児童書のおすすめ



あしたのことば
もり のぶ 作
小峰書店
対象 小学5~6年生

作家生活30周年を迎える直木賞作家、森絵都が「ことば」をテーマに綴る短編小説集。表題作ほか、光村図書小学校教科書「国語6」掲載の「帰り道」など全8編を収録。長田結花らの人気イラストレーターによる挿絵・装画あり。

[TRC MARC]

子ども・子育て会議委員を募集します

子ども育成課 ☎(64)7719

子ども・子育て支援に関する施策の総合的かつ計画的な推進に関し、必要な事項および当該施策の実施状況などについて調査審議する「玉村町子ども・子育て会議」の現在の委員任期が3月末をもって終了となります。このため、4月から2年間の公募委員を募集します。

年齢が20歳以上の人

募集人員

- (1) 子育て当事者 2人
- (2) 子育て支援に関する活動を行う団体に属する人 1人

任期 4月1日～令和5年3月31日まで

報酬 月額7,700円(会議開催は不定期、年数回開催)

応募方法 応募用紙は、町ホームページからダウンロードするか、子ども育成課(役場3階②番窓口)で配付します。応募用紙に必要事項を記入し、子ども育成課窓口へ提出するか、郵送してください。

応募資格 子育て当事者の人または子育て支援に関する活動を行う団体に属する人であって、それぞれ次の要件を満たしている必要があります。

- (1) 子育て当事者
 - 町に住所を有する人
 - 未就学児の保護者
 - 平日昼間の会議に出席できる人
- (2) 子育て支援に関する活動を行う団体に属する人
 - 町に事務所などの拠点があること
 - 平日昼間の会議に出席できる人

ひとり助成制度

保健センター ☎(64)7706

町では、不妊治療をされているご夫婦の経済的負担の軽減を図るため、治療費の一部を助成します。

対象 一年以上町に住居のあるご夫婦(町税を滞納していない)で、令和2年4月1日～令和3年3月31日の間に受けた不妊治療に要した支払済みの医療費

助成内容 不妊治療に要した医療費(検査および治療、薬代の1/2(千円未満切捨て)で、上限額は10万円【1組のご夫婦に対して、5回まで(1年度あたり1回)】)

申請期間 3月31日(水)まで

※申請期間を過ぎた場合、助成対象外になります。必ず申請期間内に申請してください。

申請窓口 保健センター

※詳しくは、お問い合わせください。



EVENT INFORMATION

宝くじ文化公演 群馬交響楽団コンサート ～オーケストラで聴く懐かしの映画音楽～

2月21日(日) 午後3時 開演(午後2時 開場)「大ホール」
 一般 2,000円 高校生以下 1,000円(全指定席) ※未就学児不可 ※宝くじの助成による特別料金です。
 銀幕を飾った美しいメロディーの数々。懐かしい名画の感動が、いま蘇る。

予定曲目：ニュー・シネマ・パラダイス、ひまわり、ゴッドファーザー、ラマンチャの男、サウンド・オブ・ミュージック 他
 指揮：竹本泰蔵 ナビゲーター：吉田孝

好評予約受付中



人形劇団ブーク エルマーのぼうけん

2月28日(日) 午後2時 開演(午後1時30分 開場)「大ホール」
 一般 2,000円 3歳以上高校生以下 1,000円(全指定席)

南の島の動物島にとらわれた竜を助けに、エルマー少年は冒険の旅に出る。はたしてエルマーは竜を助けることができるのか！
 この作品は子どもたちが心震える、わくわくドキドキがまっている！

好評予約受付中



(公財) 玉村町文化振興財団

095-09600
 (月曜祝日休館)

EVENT INFORMATION
 文化センター

各種健診・相談事業

健診・相談名	月 日	対象者・申込方法	受付時間
4か月児健診	3月16日(火)	令和2年11月生	午後 ※個人通知を ご確認ください
	3月18日(木)		
10か月児健診	3月23日(火)	令和2年5月生	
	3月25日(木)		
1歳6か月児健診	3月10日(水)	令和元年7月生	
2歳児歯科健診	3月4日(木)	平成30年12月生	
3歳児健診	3月3日(水)	平成29年12月生	
子育て・離乳食相談	3月8日(月)	計測希望者・相談者 事前に電話予約 ※しばらくの間、完全 予約制となります。	午前・午後 ※予約時に要相談
はじめての 離乳食講習会	3月10日(水)	離乳食を開始する時期 のお子さんと保護者 3/9までに予約	午前 ※予約時に要相談
のびやか発達相談	月1回実施。日時については、電話予約時に相談		

毎月第1日曜日は「健康の日」です。
家族そろって、健康づくりに取り組みましょう。

毎月19日は「家族でいただきますの日」
～食卓は豊かな心と体をはぐくみます～



各種健診のお知らせ

保健センター ☎64-7706

予防接種のお知らせ

以下の予防接種が対象になっている人は、接種期日が3月31日までとなっております。期間を過ぎた後の接種費用は全額自己負担となりますので、ご注意ください。接種を希望する人は早めの接種をお願いします。

○麻しん風しん第2期（小学校入学前）の定期予防接種

対象年齢 平成26年4月2日～平成27年4月1日生

○二種混合ワクチン(中学校入学前)の定期予防接種

対象年齢 平成20年4月2日～平成21年4月1日生

お手元に予診票がない場合は保健センター(☎64-7706)へご連絡ください。

遅らせないで！ 子どもの予防接種と乳幼児健診

はつらつ玉村21

お子さんの健康が気になる時だからこそ、予防接種と乳幼児健診は、遅らせずに、予定どおり受けましょう。予防接種を遅らせると、免疫がつくのが遅れ、重い感染症になるリスクが高まります。

●なぜ、予防接種や乳幼児健診を遅らせない方がよいのですか？

- 予防接種のタイミングは、感染症にかかりやすい年齢などをもとに決められています。
- お母さんからもらった免疫は、生後2カ月頃から減少していきます。感染症から守るため、予防接種を受けることはとても大切です。
- 乳幼児健診は、子どもの健康状態を定期的に確認し、相談する大切な機会です。育児で分からないことがあれば、遠慮せずに医師、保健師、助産師などに相談しましょう。



●予防接種や乳幼児健診に赤ちゃんを連れて行っても大丈夫ですか？

- 医療機関や健診会場では、接種を行う時間や場所に配慮し、換気や消毒を行うなど、新型コロナウイルス感染症の感染対策に努めています。
- 予防接種はできるだけ事前に予約し、受診前には体温を測定するなど、体調に問題がないことを確認してください。



●新型コロナウイルス感染症の流行で予防接種を受けそびれました。どうしたらいいでしょう？

- 受けそびれてしまった場合は、できるだけ早く受けましょう。
- 子どもの予防接種は、コロナ禍でも必要なものです。まだ接種期間内の人は、お早めに接種を済ませましょう。

おくやみ (敬称略)

地区	死亡者氏名	年齢
角 渕	佐藤 利平	97
原 森	宮沢 千代子	74
下之宮	田中 葉子	95
五 料	滝澤 トシエ	79
川 井	大墳 正子	96
上之手	細矢 桂子	83
下之宮	原 マサエ	95
原 森	林 誠一	62
下新田	鈴木 登志江	80
飯 倉	齋藤 直子	72
飯 塚	新井 清治	78
原 森	六本木 京子	66
飯 塚	松井 泰男	101
板 井	八木 文明	69

誕生 (届け出順・敬称略)

地区	出生児名	生	南 玉	女屋 琉翔	12/2
板 井	飯田 一華	11/26	原 森	江澤 ことみ	11/7
板 井	宮澤 蓮斗	11/25	上新田	古田 波瑠	11/11
板 井	横井 陽太	12/1	上之手	齋藤 友花	11/7
角 渕	諸橋 怜	12/2	原 森	坂本 七悠	12/11
上新田	江尻 桃々花	11/26	板 井	岡部 乃綾	12/16
原 森	田村 碧唯	12/2	上茂木	岩上 巧乃	12/16
上新田	佐藤 希伊	11/29			
福 島	MEIJA DADUYO MAYUMI	12/4			

♥ は女の子

誕生・おくやみのコーナーに掲載を希望されない人は、届け出のときにお申し出ください。

今月の納期

国民健康保険税8期、介護保険料11期、
後期高齢者医療保険料8期
納期限は3月1日(月)です

★納税等に便利な口座振替をご利用ください

手続きは、町内各金融機関・農協・郵便局・役場
税務課等でできます。印鑑・口座番号が必要です。

税務課 ☎64-7704

人口 令和3年1月1日現在

人口	36,298人 (+22)	男	18,004人 (+2)
世帯数	15,712戸 (+34)	女	18,294人 (+20)

(±) は前月比

子ども医療電話相談 #8000番

相談受付時間 月～土 午後6時～翌午前8時 日・祝日 午前8時～翌午前8時

小児夜間・休日診療

当番日	診療時間	病院
月～土曜日	午後8時～11時	伊勢崎佐波 医師会病院 (☎24-0111)
日曜日、祝日	午前9時～午後5時	伊勢崎市民病院 (☎25-5022)
	午後5時～翌午前8時30分	

休日歯科診療

伊勢崎歯科医師会休日歯科診療所
伊勢崎市上泉町151 伊勢崎市社会福祉会館3階
☎23-2772
午前10時～正午、午後1時～3時
※受け付けは午後2時30分まで

休日・夜間診療

伊勢崎佐波医師会病院
伊勢崎市下植木町481 ☎24-0111
・平日(月～土曜日)夜間・早朝 午後6時～翌午前8時30分
・休日(日、祝日) 午前8時30分～翌午前8時30分

思いを話してみませんか? — こころの健康相談 —

精神科医によるこころの相談を実施しています。こころの悩みについて、ご本人やご家族からのご相談に応じます。
日時：ご予約時にお知らせいたします。
予約方法：保健センター(☎64-7706)へ電話でご予約ください。

心配ごと相談(予約制)

申込先 社会福祉協議会
☎65-8864 ☎65-9666

①法律相談・人権相談

対象 ・家庭内での心配ごとや、ご近所でのめもごとでお困りの人
・人権を脅かされて悩んでいる人

期日 3月5日(金)[弁護士相談あり]、15日(月)、25日(木)

②行政相談 (行政相談委員が対応します)

対象 国や県、町、公団などの仕事に対し、意見や要望、苦情がある人

期日 3月25日(木)

①②時間 午前9時～正午

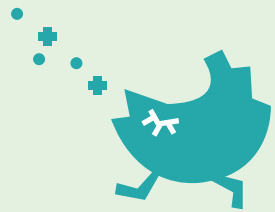
①②場所 社会福祉協議会事務局(まちなか交流館)

①②定員 8組(定員になり次第締め切り)

※新型コロナウイルス感染症拡大防止のため、相談が中止になることがあります。



おおきくなあれ



こまた つむぎ
小俣 紬ちゃん

令和2年2月20日生まれ

勇也さんとはづきさんの長女。1歳のお誕生日おめでとう♡ 毎日たくさん笑って泣いてイタズラして！ そんなつむちゃんが大好き♡ これからも元気に育ってね♡



のほら えま
野原 衣真ちゃん

令和2年2月26日生まれ

広一さんと知恵さんの長女。1歳のお誕生日おめでとう！ 笑顔が可愛いえまちゃん、泣き顔も怒り顔も全部大好きだよ♡ うまれてきてくれてありがとう。



あらい ひなた
新井 陽太ちゃん

令和2年2月25日生まれ

大地さんと由貴さんの二男。
ひーくんお誕生日おめでとう！ かわいいお顔にいつも癒されます。だ～いすきだよ☆

よしはま あおい
吉濱 蒼ちゃん

令和2年2月22日生まれ

聡さんと綾さんの長男。祝1歳！ おめでとう♡ あおちゃんのニコニコ笑顔がパパもママも大好き！ いっぱい食べて大きくなってね◎



おおきくなあれ募集

4月に1歳の誕生日を迎える、町内にお住まいのお子さんを募集しています。

【応募者多数の場合は抽選】

申込方法 ①保護者（ご両親）の氏名 ②住所 ③電話番号 ④お子さんの氏名（ふりがな） ⑤生年月日 ⑥続柄 ⑦60文字以内のコメントを記入、写真（3MB以内）添付の上、件名を「おおきくなあれ」としてメールを送信してください。kouhou@town.tamamura.lg.jp

募集期限 2月26日（金）

※申込後、数日以内に受付確認メールが届かない場合は企画課（☎64-7711）へ電話連絡をお願いします。



取扱店一覧

対象の取扱店は、玉村町商工会ホームページで詳しく確認ください。

商品の取扱店は、玉村町商工会ホームページで詳しく確認ください。
商品券は「一般商店専用券」と「大型店・一般商店併用券」の2種類があり、「一般商店専用券」は、対象の大型店では使用できません。
まだ使用していない商品券は、対象の取扱店で早めにご利用しましょう。

表紙のことば

期日までに
ご利用ください

玉村町商工会から発行されたスーパープレミアム商品券の有効期限は令和3年2月28日（日）までです。有効期限を過ぎた商品券は無効となり、使用できませんのでご注意ください。

