

町の情報誌

広報 たまむら

TAMAMURA

11

2021(令和3)年
No.606

主な内容

Contents

変わる高校 変わる高校 ～玉村高校～ P2～7

令和2年度 決算報告 P8～11

ぐんまクOUCHン手帳が始まります P12

みんなが主役 P14～15

子育て応援コーナー P20 お知らせ P22～25



変わる高校 変われる高校

～ 玉村高校 ～

玉村町に位置する「群馬県立玉村高校」。来年10月1日に創立100周年を迎えます。全校生徒が226人と小規模な高校ですが、先生と生徒が信頼関係のもと、日々充実した高校生活が展開されています。

今まで玉村高校のイメージだけが先行し、実際どんな高校なのか知らない町民の皆さんも多いかと思います。今回は特集を通じて、玉村高校を少しでも知っていただき、地域に高校がある「意味」について考えてみてください。

廃校危機を乗り越えて

現在は、県立高校として運営していますが、大正11年（1922年）に、玉村実業補習学校女子部通年科として、当時の玉村町が設立しました。その後何度か名称などが変更となり、一度は廃校の危機もありましたが、昭和23年（1948年）に群馬県立佐波農業高等学校玉村分校として、町立から県立に移管されました。（次ページの学校沿革史参照）その後、昭和34年（1959年）4月1日に、群馬県立玉村高等学校として認可されることとなります。

平成17年（2005年）に

■学校沿革史

大正11年 4月1日	玉村実業補習学校女子部通年科として開校
大正12年 9月17日	玉村実践女学校認可
昭和10年 9月1日	玉村実科女学校認可
昭和15年 6月18日	群馬県玉村高等実科女学校と改称
昭和23年 4月1日	学制改革により廃校
昭和23年 10月1日	群馬県立佐波農業高等学校玉村分校として認可
昭和27年 10月29日	現在の与六分の地に新校舎全面移転
昭和34年 4月1日	群馬県立玉村高等学校として認可



高校モニュメント



そんな危機に直面した玉村高校ですが、町教育長などの町関係者、校長、同窓会長、小・中学校長、町PTA連絡協議会、区長会などで構成される玉村高等学校活性化協議会が「地域に信頼され期待され貢献できる高校、地域の子どもたちが自ら進んで志願する高校の実現」に向けての学校改革の具体策「玉高チャレンジプラン」をまとめあげました。これにより、群馬県から先進的な取り組みを行う新しいタイプの高校として「ぐんまチャレンジ・ハイスクール」に指定されました。具体的には、読む、書く、発表する力を育成する「教養表現」の教科を導入。「総合

ぐんま チャレンジ・ハイスクール

は財政難や少子化などの影響で、学校改革が大きな課題としてつきつけられました。

Interview

地域に支えられた高校



玉村高校校長 たかお ひろし 高尾 博さん

玉村高校は地域の皆さんに支えられ、創立99年を迎えました。卒業生は9,700人を超え、各分野で活躍しています。本校の校訓は「誠実」「勇氣」「奉仕」であり、全職員が一丸となって生徒と向き合っています。チャレンジ精神と伝統を受け継ぎ、地域社会に信頼され、期待され、貢献できる学校を目指していきます。

チャレンジ精神

的な探究の時間」「特別活動」と連動し、生徒の基礎基本、コミュニケーション力、進路選択力を育成するという独自のカリキュラムです。

玉村高校の歴代の敷地は約400年前、伊奈忠次と和田

Interview

にぎわいのある玉村高校に



同窓会長 くらばやし みちお 倉林 教夫さん

約45年前に玉村高校を卒業しました。当時は現在より生徒が2倍ほどいて、高校がにぎわっていた記憶があります。これからの玉村高校生には、明るく元気に生活し、人の気持ちがわかるような人になってほしいです。そして玉村高校らしいにぎわいのある学校にしたいと思います。

与六郎が屋敷を構えた場所と なっています。二人は利根川から取水している天狗岩用水を苦勞を重ね延長し、滝川用水を引き、玉村町を水田地域へと導きました。玉村高校は、そのチャレンジ精神を受け継ぎ、さらに進化・深化をとげようとしています。



学校生活

学校生活の充実

玉村高校は前述したとおり、「ぐんまチャレンジ・ハイスクール」に指定されています。高校独自の教養表現という教科を導入し、コミュニケーション力育成に力を入れていきます。そのため、発表活動に力を入れ、本を紹介するコミュニケーションセッションゲームであるビブリオバトルやボランティア発表会を1年生で行います。2年生になると、町教育委員会の全面的バックアップのもとインターシップを実施。その報告会が行われます。3年生では、地域の課題などを研究し発表する課題研究発表会を行います。

また、異学年交流として、上級生は下級生に先輩としてのアドバイスを話したり、高校のキャッチコピーと一緒に考えたりして、活発な交流が行われています。その結果、人とのつながりが増え、学校生活が充実したものになり、令和2年度の生徒会の役員選挙では、定員9人のところ、16人が立候補する結果になったのもうなずけます。先生の熱心な指導で学力も向上し、成績優秀者が令和2年度末では、前年度より18%増加しました。



真剣に授業に取り組む生徒たち



玉高キャッチコピーを自ら考える様子



◁熱心に生徒と向き合う先生



部活動

新しい世界へ翔ける

今までは人数が少なくてできなかった部活動も環境を整備することにより、部員が集まるようになっていきます。近年野球部は単独チームで大会に出場することはできませんでしたが、今年度は単独で大会に出場できるようになりました。吹奏楽部も吹奏楽コンクールに復帰することができ、サッカー部は15人部員があり、大会に向けて日々切磋琢磨しています。仲間との絆を育み、試合ではどんな状況でも最後まであきらめずに頑張っています。

また、玉村高校では、今まで経験したことのない種類の部活動を選択する生徒も多く、チャレンジしてみようとする風土となっています。さらに、地域の清掃など地域貢献を行い、部活動以外でも活躍している部もあります。野球部顧問の五十嵐先生は「部活動をとおしてさまざま人と出会うことが財産。この先、社会へ出ていくことになっても、人とのつながりを大切にしていれば、人生の中でプラスになることが多くある」と話します。さまざまなかたちを経験することで、これから先の人生にとってプラスになることは間違いないでしょう。

Interview

雰囲気の良い部活



なかの れん
サッカー部部长 中野 蓮さん(3年生)

サッカー部は部員15人とマネージャー3人で活動しています。平日は練習をし、土・日曜日は試合などを行っています。以前は卓球を経験していましたが、高校からサッカーを始めました。日頃から雰囲気良く部活を行っています。3年生が中心となって、後輩のお手本になるように引っ張っていきたいです。

Interview

単独チームで大会出場を



こんどう かいと
野球部部长 近藤 海翔さん(2年生)

野球部は部員8人とマネージャー1人で活動しています。平日は練習をし、土・日曜日は試合などを行っています。小学校3年生から野球をしています。今年度の春の大会で合同チームながら、2回戦を突破しました。次の大会では単独出場で初戦を突破したいです。

吹奏楽部



バスケットボール部



新たなチャレンジ 生徒会



生徒会役員メンバー



朝のあいさつ運動



花いっぱい運動

Interview

成長できる高校

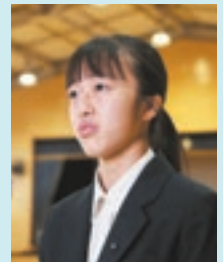
桜春さん

生徒会では朝のあいさつ運動を毎週月曜日に行っており、あいさつで学校が明るくなるよう心がけています。また、高校を花いっぱいにし、きれいな学校になるような活動に加え、行事の運営や司会なども生徒会の役割です。

今まであまり目立たない存在でしたが、「変わりたい」気持ちで生徒会長に立候補しました。活動などの学校生活で、信頼できる仲間や先生に出会えて本当に良かったと思っています。



生徒会会長
桜春 凛さん(3年生)



生徒会副会長
阿部 倫華さん(3年生)

阿部さん

玉村高校に入って成績が向上しました。また、マナー向上など社会の常識が学べますし、将来やりたいことも見つけることができました。

玉村高校が好き

生徒に部活動や高校が好きかと話をすると口々に「好きだ」と答えてくれます。生徒会長の桜春さんは、「新型コロナウイルス感染症で休校や分散登校を強いられてしまいました。制限解除後に全員で学校に登校し、仲間や先生に会ったときはうれしかったです」と話してくれました。

実際の調査でも、学校を好きだと感じている生徒が増加傾向にあります。令和2年度末で前年度比11%増の75%が、学校を好きと感じています。

高校生活に悩みを抱え、転学などをしてしまう生徒も少なからずいます。ただ、この高校には、信頼できる仲間や先生がいます。アドバイスをもらい、悩みを解決できた生徒もいるでしょう。その結果、転退学者は、前年度と比べ減少傾向となりました。確実に高校の環境が良くなっていることがうかがえます。

地域の象徴 来年創立100周年

学校生活を玉村町で過ごす生徒たちは、日々勉学に、部活動に一生懸命取り組んでい

ます。現在は、少子化の影響もあり、入学する生徒が少なくなりつつあります。時代の流れではありますが、高校の実情を知らずにイメージが先行している場合もあるかと思えます。地域に高校があり、にぎわいがあるということは、町のにぎわいに直結します。いわば地域の象徴として玉村高校はあるといえます。

そんな玉村高校も来年10月1日に創立100年を迎えます。財政難での廃校危機、新型コロナウイルス感染症による活動の制限など、さまざまな困難に直面しても、100年地域に存在したということは、地域にとって誇るべきことではないでしょうか。来年の100周年では、新型コロナウイルス感染症が落ち着き、記念式典が盛大に開催されることを願ってやみません。

これまで、玉村町民でつくりあげてきた玉村高校。町に存在すること自体知らない人もいたかと思えます。これからは「今日も元気に登校しているな」とか「夕方でも部活頑張ってるな」など、少しでも良いので、玉村を気にしてみてください。



玉村高校ホームページ



玉村町には、こんなに一生懸命で、
自分を探そうとしている若者がいる。

令和2年度 決算報告

一般会計
町民1人当たり

総務課財政係 ☎ 64-7751 (直通)

令和2年度における一般会計の歳入総額は、159億847万円、歳出総額は、150億591万円となり、歳入から歳出を差し引いた形式収支は、9億256万円の黒字となりました。実質収支（形式収支から翌年度へ繰り越すべき財源を除いたもの）は8億3,184万円の黒字となり、このうち4億2,000万円を財政調整基金へ積み立て、残りの4億1,184万円を翌年度へ繰り越しました。

収入 44万円
支出 41万円
基本人口 36,211人
(令和3年3月31日現在)

※金額や比率は端数処理のため、総額で合わない場合があります。

1. 一般会計決算の状況

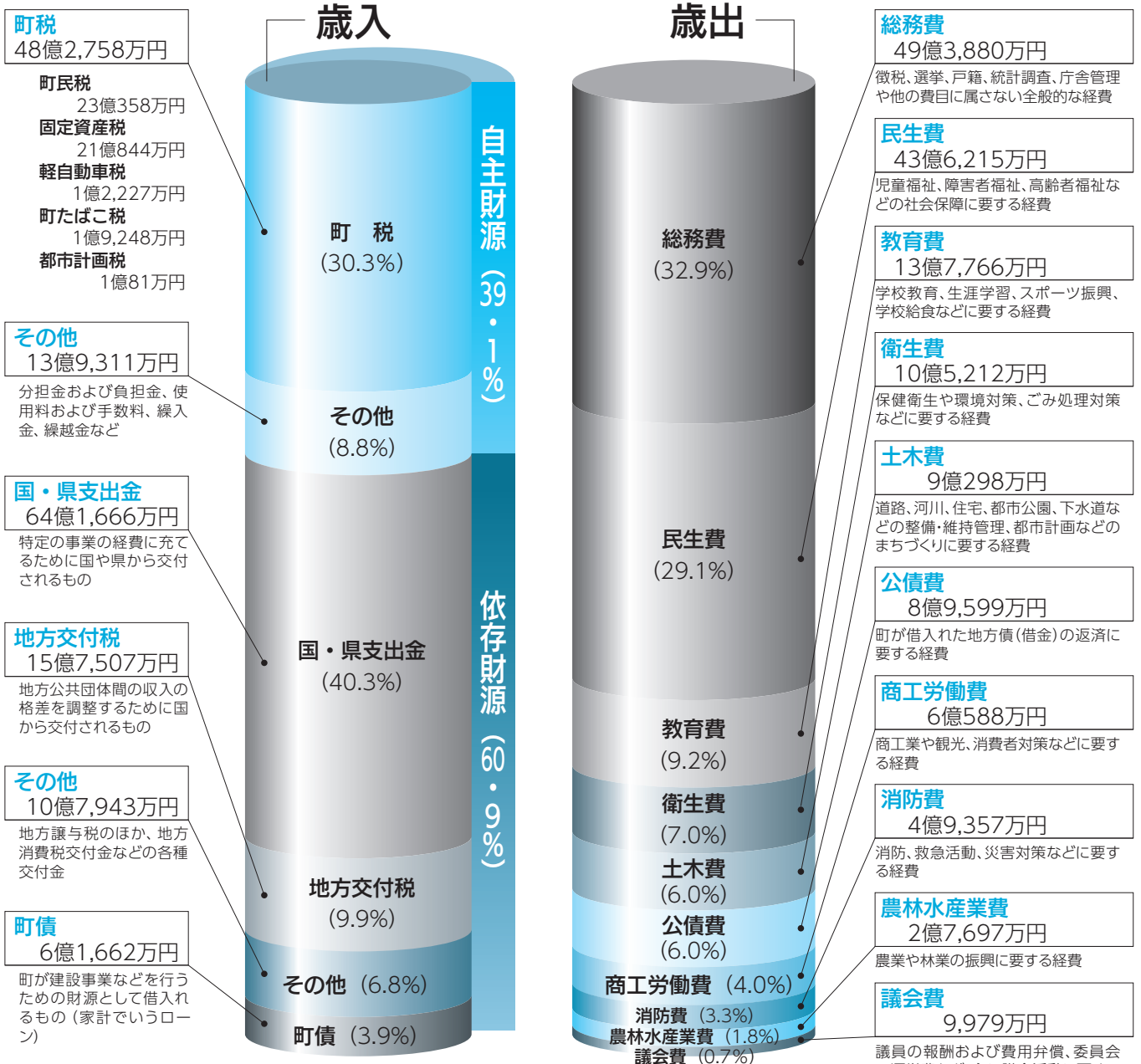
歳入決算額

159億847万円
(対前年度比 36.7%増)

自主財源 62億2,069万円
依存財源 96億8,778万円

歳出決算額

150億591万円
(対前年度比 36.5%増)



●決算とは…予算の執行結果のこと ●自主財源とは…町が自主的に収入できる財源 ●依存財源とは…国や県などから交付される財源

▶ 新型コロナウイルス感染症対策

- 町内飲食店利用促進PR事業…134万円
- 特別定額給付金給付事業…36億4,177万円
- 出生子育て支援金給付事業…2,150万円
- 低所得世帯臨時子育て支援金給付事業…746万円
- 臨時子育て支援金給付事業…4,166万円
- 子育て世帯への臨時特別給付金給付事業…4,528万円
- 新型コロナウイルスワクチン接種対策事業…572万円
- 次期作支援事業…871万円



プレミアム付商品券

- 小規模事業者緊急支援事業…6,620万円
- 小規模事業者事業継続支援事業…9,800万円
- 緊急経済対策住宅等リフォーム支援事業…8,390万円
- プレミアム付商品券発行事業…1億6,373万円



にしきの保育園よろくぶ

1 ▶ 健康・福祉分野

- ダイヤモンド婚・金婚祝記念式典…29万円
- 新規民間保育所整備事業（にしきの保育園よろくぶ）…1億6,808万円
- 健康の森児童館改修事業…2,372万円
- 芝根小学校放課後児童クラブ…1,945万円
- 緊急風しん抗体検査・予防接種事業…379万円

2 ▶ 教育・文化分野

- スクール・サポート・スタッフ配置事業…272万円
- 小中学校ICT教育推進事業…354万円
- GIGAスクール構想推進事業…1億4,161万円
- 学校施設内通級教室整備事業…1,050万円



3 ▶ 自然・環境・安全分野

- 交通弱者対策事業（高齢者タクシー利用料補助金）…635万円
- クリーンセンター管理事業（改修工事含む）…4億2,686万円
- 東部スポーツ広場管理事業（遊具設置工事含む）…1,200万円
- 防火水槽整備事業…1,111万円
- 河川監視カメラ整備事業…422万円



河川監視カメラ

4 ▶ 産業経済分野

- 防除機械導入支援事業…816万円
- 道の駅玉村宿駐車場拡張事業…669万円
- 小規模農村整備事業…9,088万円

5 ▶ 都市基盤分野



- 未就学児集団移動経路安全確保緊急対策事業…832万円
- 文化センター周辺まちづくり事業…1億1,270万円
- 空き家対策事業…476万円

6 ▶ 協働・行財政分野

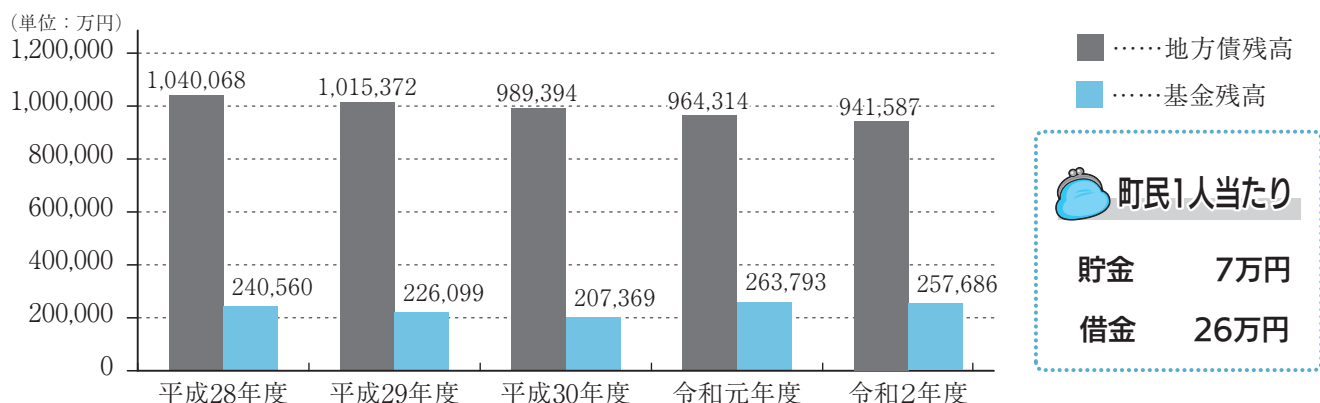
- 地域おこし協力隊…379万円
- ふるさと納税奨励事業…5,223万円
- 第6次総合計画策定事業…69万円



第6次総合計画

「令和2年度玉村町歳入歳出決算書」は役場総務課財政係（3階）、町立図書館、社会体育館、勤労者センターにて閲覧できます。

基金残高（町の貯金）・地方債残高（借金）の推移



基金残高の内訳

	平成28年度	平成29年度	平成30年度	令和元年度	令和2年度
財政調整基金	13億6,171万円	12億7,232万円	12億2,265万円	17億287万円	16億8,297万円
減債基金	3億9,986万円	4億11万円	4億35万円	4億73万円	4億110万円
その他基金	6億4,403万円	5億8,856万円	4億5,069万円	5億3,433万円	4億9,279万円
計	24億560万円	22億6,099万円	20億7,369万円	26億3,793万円	25億7,686万円

財政の弾力性

財政力指数 0.77

(R1年度 玉村町 0.77
県内市町村計 0.75)

自治体の財政力の強弱を測る指標で、国からの仕送りである地方交付税（普通交付税）への依存度を示します。1を基準に、この指数が大きいほど財源に余裕があるとされます。

公債費負担比率 9.8%

(R1年度 玉村町 10.4%
県内市町村計 13.6%)

借金の程度を示す比率で、家計でいえば、どの程度をローンの返済に充てているかを示します。20%が危険水準、15%がその手前の警戒水準とされています。

経常収支比率 90.9%

(R1年度 玉村町 94.8%
県内市町村計 95.6%)

経常的な収入に対し、経常的な支出がどの程度あるかを示します。比率が大きいほど新たな住民ニーズに対応できる余地がなく、財政が硬化化していることを示します。

令和2年度決算では、経常収支比率が高率を示しているものの前年度より改善し、元利償還金の減少などにより公債費負担比率が下降するなど、財政指標においてはこれまでの財政健全化に向けた取組効果が示される結果となりました。

今後も将来を見据えた財政健全化の取組を維持しつつ、新型コロナウイルスの感染拡大防止と経済社会活動の両立など、時代の変化に即した柔軟で持続可能な財政運営に努めていきます。

2.玉村町会計別決算状況・第三セクター決算状況

会計別	歳入		歳出		
	決算額	対前年度比	決算額	対前年度比	
一般会計	159億847万円	136.7%	150億591万円	136.5%	
特別会計	国民健康保険	36億2,449万円	99.6%	34億8,269万円	99.7%
	後期高齢者医療	3億3,473万円	104.7%	3億3,298万円	104.7%
	介護保険	28億2,348万円	103.4%	25億8,370万円	104.3%
	介護予防サービス事業	341万円	107.6%	341万円	107.6%
水道事業	8億2,126万円	114.2%	9億771万円	113.9%	
下水道事業	16億31万円	—	17億7,785万円	—	

※下水道事業は令和2年度より特別会計から公営企業会計へ移行したため、対前年度比は「—」を記載しています。

収入

Table with 4 columns: 科目, 予算額, 決算額, 収入率. Rows include 基本財産運用収入, 事業収入, 補助金等収入, 負担金収入, 雑収入, and 合計.

支出

Table with 4 columns: 科目, 予算額, 決算額, 執行率. Rows include 事業費 (with sub-items like 自主鑑賞事業費, ホール運営事業費), 給与手当等, 管理費, 補助金の返還, and 合計.

(公財) 玉村町農業公社

☎64-3122

Table with 4 columns: 区分, 予算額, 決算額, 収入率. Rows include 基本財産運用収入, 事業収入, 補助金収入, その他収入, and 合計.

Table with 4 columns: 区分, 予算額, 決算額, 執行率. Rows include 事業費 (with sub-items like 農地利用集積円滑化事業, 農業機械銀行事業), 一般管理費, and 合計.

事業実績

Two tables showing business performance metrics: 借受人数, 面積, 貸付者 and 件数等, 面積, 金額.

玉村町土地開発公社

都市建設課 ☎64-7707

収益的収入・支出

Table with 4 columns: 区分, 予算額, 収入済額, 収入率. Rows include 事業収益, 事業外収益, and 合計.

Table with 4 columns: 区分, 予算額, 支出済額, 執行率. Rows include 事業原価, 販売費および一般管理費, 事業外費用, 予備費, 特別損失, and 合計.

資本的収入・支出

Table with 4 columns: 区分, 予算額, 収入済額, 収入率. Row includes 借入金.

Table with 4 columns: 区分, 予算額, 支出済額, 執行率. Rows include 公有地取得事業費, 土地造成事業費, 借入金償還金, and 合計.

3.健全化判断比率の状況

健全化判断比率は、以下のとおり、いずれも早期健全化基準を下回りました。

早期健全化基準がいわゆるイエローカード、財政再生基準がレッドカードです。

Main table showing financial ratios (e.g., ①実質赤字比率, ②連結実質赤字比率) and their values against 早期健全化基準 and 財政再生基準. Includes explanatory notes on the right.

資金不足比率※の状況 ※公営企業会計において、事業規模に対する資金不足額の割合を表す比率

資金不足比率は、次のいずれの会計においても資金不足は生じませんでした。

■公営企業会計の種類 …… 水道事業会計、下水道事業会計



ぐんまワクチン手帳が始まります

新型コロナウイルス対策係 ☎75-1377

ぐんまワクチン手帳とは、新型コロナウイルスワクチンの接種を受けた本人の接種事実をスマートフォンなどに表示するもので、紙の接種済証や接種記録書と同じ事実を表示させるものです。紙の接種済証と異なり、紛失の恐れが少ないため、持ち運び提示するのに便利です。

● 活 用 方 法 ●

- ・ 社会経済活動を徐々に再開するため、ワクチン接種済者などを対象とした需要喚起策に活用
- ・ 次回以降の接種予定を検討するため、接種記録の確認に活用

● 登 録 方 法 ●

1. LINE「群馬県デジタル窓口」を友だち登録
2. メニューから「ぐんまワクチン手帳」を選択する。

● 利用できる事業 ●

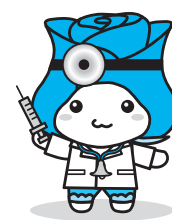
- ・ 愛郷ぐんまプロジェクト第3弾
- ・ ぐんま Go To Eat ワクチンプレミアム 他

● 注 意 事 項 ●

- ・ 新型コロナワクチン接種の2回目接種後、15日以上が経過していないと利用できません。
- ・ 参加市町村に住民登録されており、2回目接種時に参加市町村で住民登録されている人が利用できます。
- ・ 2回目接種券番号が必要です。



群馬県デジタル窓口



■ ぐんまワクチン手帳に係る問い合わせ

内容：ぐんまワクチン手帳全般、接種券番号が分からない、発行方法、操作方法など

電話：群馬県デジタルトランスフォーメーション課

☎027-897-2990・2991（直通）



ワクチン手帳について



愛郷ぐんまについて

■ 愛郷ぐんまプロジェクト第3弾に係る問い合わせ

内容：利用できる宿泊施設、割引内容、実施期間、確認方法など

電話：群馬県観光魅力創出課 ☎027-226-3385（直通）

■ ぐんま Go To Eat ワクチンプレミアムおよび通常食事券に係る問い合わせ

内容：購入場所、購入方法、販売・利用期間など

電話：群馬県コールセンター ☎050-5212-7844（直通）



GoToEatについて



PCR検査機関

■ PCR検査の自費検査を提供する検査機関一覧

厚生労働省ホームページで確認してください。

※ぐんまワクチン手帳と同様に、紙の接種済証や接種記録書も利用できます。大切に保管しましょう。

ぐんまワクチン手帳の表示に誤りがある場合は、新型コロナウイルス対策係へご連絡ください。

国では、新型コロナワクチンの希望するすべての人への接種を10～11月に終わるとしています。そのため、町へのワクチン供給量は急激に減少しています。医療機関においてワクチンの在庫が終わり次第、新規受付停止します。その後は、(実施日を限定し)下記の3医療機関のみワクチン接種実施予定です。ワクチン接種を希望している人は、早期に接種することをご検討ください。



角田病院予約サイト

医療機関名	電話番号	接種可能年齢	予約受付時間	その他
角田病院	65-0503	16歳以上	午後2時～4時	ネット予約あり
田口小児科医院	65-1855	12歳以上	午前9時～正午、 午後2時30分～午後5時30分	
ゆのきこどもクリニック	64-2325	12歳以上	午前9時～正午、 午後2時～5時	

自衛官等を募集します

自衛隊群馬地方協力本部前橋募集案内所 ☎027-233-8960 / 玉村町役場総務課 ☎64-7712

募集種目	資格	受付期間	試験日等	試験会場
陸上自衛隊 高等工科学校生徒 <small>(中学校卒業後、陸上自衛隊の生徒課程に入校するコース)</small>	推薦 15歳以上17歳未満 中卒(見込み)学校長が高等工科学校生徒として、ふさわしいと認め、責任を持って推薦できる者	11月1日(月)～ 12月3日(金)	令和4年1月8日(土)～1月11日(火)(この間の指定する1日)	陸上自衛隊高等工科学校(横須賀)
	一般 15歳以上17歳未満 中卒(見込み)	11月1日(月)～ 令和4年1月14日(金)	1次: 令和4年1月22日(土) 2次: 令和4年2月5日(土)	1次: 勢多会館(前橋市) 2次: 相馬原駐屯地(榛東村)
自衛官候補生 (任期制自衛官)	18歳以上33歳未満	各試験の1週間前 まで(基準)	令和3年11月28日(日) 令和3年11月29日(月) <small>※この他、年度内に試験予定がありますが、募集定員に達し次第終了になります。</small>	新町駐屯地(高崎市)相馬原駐屯地(榛東村) (いずれか指定)

伊勢崎市消防本部からのお知らせ

普通救命講習会の開催

救急課 ☎(25) 39333

期日 12月7日(火)、12月14日(火)
(全2回)

時間 午前9時30分～11時30分

場所 伊勢崎市消防本部

対象 伊勢崎市、玉村町に在住または在勤在学の中学生以上の人
定員 10人(抽選)

内容 成人に対する心肺蘇生法、AEDの使用方法などを学ぶ講習会です。

参加料 無料

申し込み 11月8日(月)から19日

(金の午前9時～午後5時の間で、直接または電話で各消防署へ。)

※各消防署の電話番号などの詳細は伊勢崎市ホームページで確認してください。

11月6日は119番の日

通信指令課 ☎(25) 3510

火事や事故が発生すると、気が動転し落ち着いて119番通報ができません。電話機のそばに自宅の住所や電話番号を書いた紙を貼るなど、正確な通報ができるよう心掛けましょう。

【通報するときのポイント】

● 火事か、救急かをはっきりと伝えてください。

● 住所は正しく詳しく伝えてください

置かない
● こんろを使うときは、火のそばを離れない
● コンセントはほこりを清掃し、不必要なプラグは抜く

【6つの対策】

● 火災の発生を防ぐために、ストーブやこんろなどは安全装置の付いた機器を使用する

● 火災の早期発見のために、住宅用火災警報器を定期的に点検し、10年を目安に交換する

● 火災の拡大を防ぐために、部屋を整理整頓し、寝具、衣類およびカーテンは、防災品を使用する

● 火災を小さいうちに消すために、消火器などを設置し、使い方を確認しておく

● お年寄りや身体の不自由な人は、避難経路と避難方法を常に確保し、備えておく

● 防火防災訓練への参加、戸別訪問などにより、地域ぐるみの防火対策を行う

住宅用火災警報器について

毎月10日は住宅用火災警報器の日です。消防法や伊勢崎市火災予防条例で、住宅の寝室などに住宅用火災警報器を設置することが義務付けられています。まだ設置していない場合は必ず設置しましょう。すでに設置している場合は小まめに点検し、設置後10年を経過しているものは、交換を検討し、火災時に正常に機能するように維持管理をしましょう。

「おうち時間 家族で点検 火の始末」 秋の全国火災予防運動

予防課 ☎(25) 3311

11月9日(火)～15日(月)までは秋の全国火災予防運動の実施期間です。これから火災が発生しやすい時季を迎えます。火災予防の意識を高めて、火災の発生を防ぎ、尊い命を守りましょう。

住宅防火

このちをを守るポイント

【4つの習慣】

● 寝たばこは、絶対にしない、させない
● ストーブの周りに燃えやすいものを

みんなが**主役**

ヤギの赤ちゃんが生まれました！

上樋越のグループホーム Weed、ヤギの赤ちゃんが生まれました。

名前は「くつく」ちゃんです。これから散歩ができるように、慣らしていくそうです。大きくなったら、上陽地区の道端で会えるかもしれませんね。



くつくちゃん

防災絵本の読み聞かせ

群馬大学による、五料地区の小中学生への「防災絵本」の読み聞かせが行われ、その模様が9月15日に、NHKの番組で紹介されました。

昭和22年のカスリーン台風による五料地区の洪水経験を



防災絵本



取材の様子

伝える絵本を使い、災害に対して、避難すること、地域で協力することの大切さを考え、学びました。
この防災絵本は（紙芝居のタイプもあります）、町立図書館で貸出可能です。ぜひ手に取って見てみてください。

一人でもできる協議体活動！！ 見守り活動実施中

健康福祉課 ☎64-7721 / 社会福祉協議会(老人福祉センター) ☎65-1294

グリーンのタスキをかけた地域支え合いネットワーク会議のメンバーとお仲間が、高齢者から子どもまで安心して生活できる地域づくりに向けて、見守り活動を実施しています。

地域のために活動する皆さんに、たくさんのご支援とご協力をお願いするとともに、支え合いの地域づくりに関心のある皆さんのご参加をお願いします。興味のある人は下記の問い合わせ先までご連絡ください。

地域支え合いネットワークとは？

生涯を住み慣れた地域で可能な限り健康で過ごすために、人と人がつながり、高齢者の生活の困りごとを共有し、助け合い活動を共に創り、充実させていく組織（地域の皆さんが主体となって話し合う組織）です。



各地域支え合いネットワーク会議（第2層協議体）についてのお問い合わせ

- 玉村小学校区・上陽小学校区 …… 地域包括支援センターつのだ ☎65-0533
- 芝根小学校区・南小学校区 …… 地域包括支援センターにしきの園 ☎64-6666
- 中央小学校区 …… 地域包括支援センターやくば ☎64-7721

フラダンス大学全国大会で 県立女子大学がソロ部門優勝、団体部門準優勝



県立女子大学アロハダンスサークルの皆さん

大学生のフラダンス全国大会「第10回カレッジフラコンペティション」が、8月15日に横浜市で開かれ、県立女子大学アロハダンスサークルが団体部門で準優勝、ソロ部門でサークル所属の皆川詩音さん（4年）が優勝しました。また、サークルと皆川さんは、選曲の理由、曲の解釈などを英語でまとめた研究文書を提出し、それぞれ「ファクトシート賞」も受賞しました。

サークルには26人の部員が所属し、大会に向けて1年間練習を続けてきました。しかし、今年は新型コロナウイルスの影響により、思うように練習ができず、室内で普段行っていた練習を外で行うなどの状況がありました。雨の日はタープの下で練習することもしばしば。

そんな状況で大会本番を迎え、不安な気持ちがあったと思います。サークル部長の浅見佳音さん（3年）は、「共に頑張ってきたメンバーと舞台上立って、とても楽しかった」と振り返りました。また、「大会に出せてもらえるのは、個人の力だけでなく、大会関係者、大学関係者、地元の皆さんなど、支えてくれるすべての皆さんのおかげ」と常に

感謝の気持ちを持って踊っていたそうです。

ソロ部門優勝の皆川さんは、地域のボランティア活動などを行う機会が多く、その時にさまざまな皆さんから声をかけてもらったことが嬉しかったそう。「さまざまな場所にかがったときに、フラダンスをやっていると話をすると応援をしてくれた」と話します。

「これからも地元の皆さんに応援されるようなチームになりたいと思います。いつも応援ありがとうございます」と町の皆さんへのメッセージをいただきました。



ソロ部門で優勝した皆川さん



皆川さんと4年生の皆さん

玉村町町内事業所新型コロナウイルス感染症対策支援補助金

◆◆ 経済産業課 商工労働係 ☎65-7144 ◆◆

玉村町では、町内事業所が実施する感染症拡大防止対策事業に係る経費について、補助金を交付します。

補助対象者	○令和3年3月31日以前に営業を開始し、継続して営業している町内の事業所 [従業員が5人以上の事業者、もしくは小売業、飲食サービス業、生活関連サービス業（理容業、美容業、クリーニング業等）などの来客型店舗] ○市町村税等の滞納がない事業者（新型コロナウイルス感染症の影響により徴収が猶予されている場合は除く） ○諸法令や公序良俗に反しないもの
補助金額	○10月1日から令和4年2月28日までの期間中に支払いが完了した補助対象となる経費の合計額（消費税を含む）の3分の2を補助する。補助金上限額は5万円（1,000円未満切捨） ※補助対象となる経費の合計額が1万円未満の場合、補助金の対象となりません。また、補助金の交付は交付対象者1人または1事業者につき1回に限らせていただきます。
申請期間	令和4年2月28日（月）まで
申請方法	郵送または玉村町勤労者センター窓口にて申請を受け付けします。 【郵送先】 〒370-1192 玉村町大字下新田201 玉村町経済産業課商工労働係あて

● 補助対象事業 ●

(1) 事業所内のパーティションなど隔壁の設置や個室化などを実施する事業 (2) 事業所の換気および空調の設備を強化する事業など (3) 事業所の検温体制を強化する事業 (4) 事業所の利用客や従業員のためのマスクや手指消毒液の購入など、飛沫防止対策や除菌設備を導入する事業 (5) テラス営業などの設備を強化する事業 (6) その他感染防止対策事業

● 申請書類 ●

- 玉村町町内事業所新型コロナウイルス感染症対策支援補助金交付申請書
※町ホームページからダウンロードするか、電話にてお問い合わせいただければ、申請書類を郵送します。
- 誓約書兼同意書 ○事業に係る支払いを証明する書類の写し（※1） ○事業の実施状況がわかる写真または資料（工事施工前および施工後の写真など） ○実際に営業していることがわかる書類（※2）
- 他市町村にお住まいで町内に店舗がある人は住所地の市町村税納税証明書
※1 領収証や振込明細書など（振込明細書の場合は別途納品書や請求書の写しが必要です）
※2 営業許可証、直近の確定申告書の第1表（店舗の屋号と住所が明記されているもの）、法人の場合は『法人事業概況説明書』など

天狗岩・滝川用水シンポジウム開催

昨年、滝川を含む天狗岩用水が世界かんがい施設遺産に登録されました。これを記念して「天狗岩・滝川用水シンポジウム」を開催します。玉村町の発展の礎となった天狗岩・滝川用水についての講演と活動紹介がありますので、ぜひお越しください。

期日	11月28日（日）午後2時～4時
場所	文化センター 大ホール
内容	【第1部】 天狗岩用水についての講演 天狗岩堰土地改良区 磯田 靖さん 【第2部】 滝川用水に係る団体の活動紹介 ガイドたまむらの会／まちづくり玉村塾／ 岩倉自然公園水辺の森を愛する会 【第3部】 意見交換会



問い合わせ先

○住民活動サポートセンターばる ☎65-7155

○生涯学習課文化財係 ☎30-6180

＜申告対象となる主な償却資産の例示＞

共通	外構工事（舗装、門・塀、緑化施設など）、太陽光発電設備、外灯、看板、パソコン、コピー機、エアコン、レジスター、テレビ、応接セット、ロッカー、キャビネットなど
工場・製造業	各種製品製造設備、受変電設備、構内舗装、太陽光発電など
印刷業	製版機および印刷機、断裁機など
建設業	ブルドーザー、パワーショベル、大型特殊自動車、発電機、ポンプなど
パチンコ店、ゲームセンター	パチンコ台、ゲーム機、両替機、カラオケ機器など
飲食店	テーブル、椅子、厨房設備、冷蔵庫、カラオケ機器など
小売店	陳列棚、陳列ケース、冷蔵庫、厨房設備、自動販売機など
理容・美容業	理容・美容椅子、洗面設備、消毒殺菌機、サインポールなど
医院、歯科医院	医療機器（ベッド、レントゲン装置、手術機器）など
クリーニング業	洗濯機、脱水機、乾燥機、プレス機、ボイラー、ビニール包装設備など
アパート経営	フェンス、自転車置場、駐車場の舗装路面、太陽光発電など
ガソリンスタンド	洗車機、ガソリン計量器、独立キャノピー、地下タンク、照明設備など

【申告方法】令和4年1月31日（月）までに申告書および明細書を税務課までご提出ください。昨年申告のあった人・資産の登録がある人には、申告書などを郵送していますが、新たに申告する人や、申告書などが届かない人は、関係書類を送付しますのでご連絡ください。

※申告書などの発送は、11月下旬から12月上旬を予定しています。

令和4年度 償却資産(固定資産税)の申告をお願いします

税金情報

税務課
☎64-7703

固定資産税は土地や家屋のほか事業用に所有している償却資産についても課税されます。地方税法第383条の規定により、玉村町内に償却資産を所有している人（事業用として他のものに貸し付けているものを含む）は、毎年1月1日現在の所有状況を申告していただくことになっていきます。

■申告する資産とは
個人や会社で工場や店舗などを営んでいる人や、貸し駐車場やアパート賃貸などを行っている人が、その事業のために用いる構築物、機械、器具・備品などを償却資産といい、土地や建物と同じように固定資産税が課税されます。償却資産を所有している人は、毎年1月1日現在の償却資産の内容（種類、数量、取得年月、取得価額、耐用年数など）について、1月末日までに市町村長に申告することが法律により義務づけられています。事業の用に供することができる資産のうち、土地および家屋以外の有形固定資産で、所得税法または法人税法の所得の計算上、減価償却の対象となる資産です。ただし、自動車税の対象となる自動車や軽自動車税の対象となる軽自動車などは除かれます。10kw以上の太陽光発電設備（屋根材として家屋評価していないもの）については、個人所有のものについても売電事業の資産となり申告の対象となります。

国民健康保険

住民課国民健康保険係 ☎64-7702

個別特定健診(無料)は11月30日(火)までです

玉村町国民健康保険に加入している40歳以上の人を対象とした個別特定健診は、11月30日(火)までとなっています。町内および伊勢崎市内の実施医療機関で無料で受診できますので、4月に送付された受診票と国民健康保険証をお持ちの上、受診をお願いします。しなやか健診(後期高齢者医療制度に加入の人)も11月30日までで終了です。

※受診票を無くした場合は再発行しますのでご連絡ください。

確定申告(医療費控除)の前に高額療養費の支給申請・見込額計算申請を忘れずに!

国民健康保険の「高額療養費」の支給申請手続きには、医療機関の領収書の原本の確認が必要です。

令和3年11月、12月診療分に対する高額療養費支給申請案内ハガキの送付は、事務処理上、確定申告開始日以降(11月診療分は1月下旬、12月診療分は2月下旬)となります。このため、12月までに入院したり、同じ月に1回の受診で2万1千円を超えるような診療が2回以上ある場合は、高額療養費の見込額を役場1階②番窓口で計算しますので、各月にかかった医療機関のすべての領収書(国民健康保険加入者全員分)と国民健康保険証をお持ちの上、ご来庁ください。

また、案内ハガキが届いていて、まだ支給申請をしていない場合は、領収書は確認後にお返ししますので、必ず確定申告前に高額療養費の支給申請をしてください。(高額療養費支給申請案内ハガキは、該当する世帯のみに送られます)

交通事故などにあつたとき

交通事故のような第三者(加害者)が原因でケガや病気をしたときの医療費は、本来、加害者側が負担すべきものです。国民健康保険証を使い、治療を受ける場合は、国民健康保険から、一時、立て替え払いをすることになりますが、後日、加害者に立て替え分を請求することになります。そのため、交通事故などにより、国民健康保険証を使い、治療を受けようとするときは、必ず国民健康保険係に届け出をしてください。※保険証が使用できない場合がありますので、詳しくはお問い合わせください。

一部負担金の減免制度について

世帯主が災害や、失業などによる収入の減額などにより、生活が著しく困難となったことにより一部負担金を支払うことができない場合、申請により必要があると認められると、3カ月以内の期間に限って一部負担金の減額または支払いを免除することができます。制度の詳細については直接お問い合わせください。

玉村町の子供たちは今 ～全国学力・学習状況調査の結果から～

5月27日に、すべての小学6年生と中学3年生を対象に全国学力・学習状況調査が実施されました。これは、児童生徒の学力や学習の状況をつかみ、その結果をもとに学習や生活を改善し、子供のよりよい成長を促すことを目的としたものです。調査内容は、国語と算数・数学の学力調査と生活習慣などについての質問紙調査です。この調査から見えてきた玉村町の子供の状況を説明します。

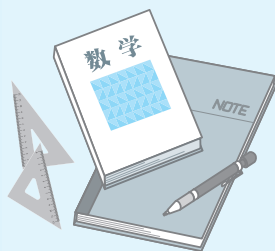
● 学力調査から ●

国 語

- 漢字を正しく読み書きすることや言葉の辞書的な意味を理解することなど、言葉についての知識や理解がよくできています。
- 文脈や構成などに気を付けながら文章を読むことに苦手さが見られます。また、読んだことについて、自分の考えをもち表現することも得意ではありません。文章を読むときには、どんな言葉が使われているかに気を付けながら読んだり、自分の考えと比べながら読んだりするようにしてみましょう。



算数・数学



- 基本的な計算をすることやグラフから正しく情報を読み取ること、図形の角度などについての知識や理解がよくできています。
- それぞれの数が表す意味を正しく捉えたり、計算の答えに至る過程について説明したりすることに苦手さが見られます。考えたことについて、数式や図表、言葉などさまざまな方法を組み合わせで説明できるようにしてみましょう。

2 教科共通

- 国語、算数ともに基本的な知識や技能がよく身に付いています。日頃からの着実な学習が定着してきている様子が伺えます。今後もこの頑張り続けてほしいと思います。
- さらに学力を伸ばすためには、基本的な知識を組み合わせで考えを深めることができるようにすることが必要です。例えば、国語で新しく言葉を学習したら話や文章の中で実際に使ったり、算数では計算の際に途中式を省略せずに書いたりするなど、答えまでの過程を大切にしながら、学んだことを積極的に活用してみましょう。



教育通信

MANABIのひろば

玉村町教育相談室

子供の心の問題やことばや聞こえ、情緒面での心配、お子さんの教育等の悩みなど、一人で悩まずにお気軽にご相談ください。

月～金曜日 9:00～16:00

☎65-0081

来所相談も実施しています。

住所 下新田187番地

玉村町通級教室

ことばの誤り・ことばの繰り返し・ことばの発達が遅い・落ち着きがない・人とうまく関われない・学習に偏りがあるなどの相談や指導をする教室です。

月～金曜日 8:30～17:00

※4月から小学生通級教室が玉村小学校内に移転しました。

<問い合わせ先>

幼児 ☎20-4500

小学生 ☎64-2855

中学生 ☎65-2019

玉村町ふれあい教室

学校に行きたくても行けずに困っている小中学生の不安や悩みを受け止め、心が触れ合う喜びを体験する場です。

月～金曜日 9:00～15:00

☎・☎65-0091

● 質問紙調査から ●

全国の平均と比べてみると、玉村町の子供たちは自己肯定感が高く、将来への夢や目標をもっている子供が多いことが分かります。学校生活についても、楽しく学校に通い、友達の話に十分耳を傾けて考えを深めようとしています。また、学習の大切さを理解して、将来の生活と結び付けて学ぼうとしている様子も伺えます。

玉村町で進めているキャリア教育の成果もあり、子供たちが今の自分に充実感をもち、将来を見通して友達と協力しながら成長していこうとする姿が育っています。子供たちの「自立する力」と「共生する力」をこれからも伸ばしていけるよう、一層の支援をしていきます。

自分にはよいところがある
と思いますか。

	小学校	中学校
玉村町	82.4%	80.4%
全国	76.9%	76.2%

将来の夢や目標を持っていますか。

	小学校	中学校
玉村町	80.7%	76.5%
全国	80.3%	68.6%

学校に行くのは楽しいと思
いますか。

	小学校	中学校
玉村町	84.7%	83.7%
全国	83.4%	81.1%

友達と話し合うとき、友達
の話や意見を最後まで聞く
ことができますか。

	小学校	中学校
玉村町	96.6%	97.5%
全国	95.5%	96.5%

算数・数学で学習したことは、
将来、社会に出たときに役に
立つと思いますか。

	小学校	中学校
玉村町	93.9%	79.4%
全国	92.6%	74.6%

国語の勉強は大切だと思
いますか。

	小学校	中学校
玉村町	94.5%	93.1%
全国	93.2%	91.6%

※数字は「当てはまる」「どちらかといえば当てはまる」と回答した子供の割合の合計を示しています。

子育て応援コーナー

児童館トピックス

■ 今月は 上陽児童館 です ■



▲マジックバルーンで脱出ゲーム中!!

楽しかったねあきまつり
準備から当日のお手伝いまで、子どもたちと職員がアイデアを出し合いながら作り上げた「あきまつり」が盛大に行われました。好きなキャラクターのステンドグラスを作ったり、マジックバルーンを持って、イライラ棒脱出ゲームに挑戦したり・・・なりきりフォトスタジオで写真をパチリ! スタンプラリーで館内の移動も楽しみました。楽しい時間はあっという間に過ぎていきました。



なかよく2人でなりきりフォト

■ 12月の児童館の主な行事 ■

上陽児童館 ☎64-6565	かさぶくろ 傘袋 de クリスマスリース	12/15 (水) 15:00~
西児童館 ☎65-1137	いざ!かきぞめ (要予約10人)	12/27 (月) 14:00~15:30 小学3年生~
中央児童館 ☎64-1400	クリスマスプレゼント きょうりゅうのたまごをつくろう!	12/22 (水) 10:45~
南児童館 ☎64-7654	ひとあしはやい☆クリスマス (工作)	12/ 8 (水) 10:45~
健康の森児童館 ☎64-6600	げいしゅん 迎春 しめ縄リースを作ろう	12/ 1 (水) ~

詳しいことは児童館だよりをご覧ください。直接お問い合わせください。

ごあんない

上陽・西・中央・南児童館

利用時間…平 日 10:00~18:00
土曜日 10:00~17:30

休館日……日曜日・祝日・年末年始

※西児童館のみ土曜日も休館。

※臨時に休館する場合があります。

健康の森児童館

利用時間……10:00~18:00

休館日……月曜日・年末年始

健康の森児童館について

詳しくは、
こちらをご覧ください⇒



児童館トピックス

このゆび
と〜まれ



地域子育て支援センター

下新田176 (第1保育所内) ☎30-6601
電子メール:kosodate@town.tamamura.lg.jp

☆パネルシアターを楽しもう!

日時 12月7日 (火) 午前10時~10時20分
親子でお話を楽しみましょう。

☆赤ちゃんの日

・12月15日 (水) 終日 (生後8カ月までの赤ちゃんのみ)

※午前10時30分~11時30分の間、町保健師参加

・12月22日 (水) 終日 (生後15カ月までの赤ちゃんのみ)

対象 町内在住の乳児さんと保護者

☆『栄養士さん・歯科衛生士さんとおしゃべりタイム』

栄養士さん・歯科衛生士さんと、支援センターで食事面・口腔内などのお話をしませんか?

日時 12月27日 (月) 午前10時30分~正午

参加者 町内在住の未就学児と保護者

☆日曜開放 たまたんサンデー:クリスマス会 (予約制)

日時 12月19日 (日) 午前9時~正午

予約開始 12月6日 (月) 午前9時~午後4時

参加者 町内在住の未就学児と保護者

※新型コロナウイルス感染症の状況によっては、中止になる場合があります。

スポーツ振興室からのお知らせ

◆◆ スポーツ振興室 ☎65-6537 ◆◆

第46回 元旦マラソン中止のお知らせ

令和4年1月1日に開催を予定していた「第46回元旦健康マラソン大会」は、新型コロナウイルス感染症の収束が見込めない状況であり、関係する皆さんの安全を確保しての大会運営が困難であると判断したため、誠に残念ですが、開催の中止を決定しました。ご理解をお願いします。

玉村町体育協会表彰のご案内

玉村町体育協会では、以下の条件に該当する人および団体の表彰を行っています。スポーツ振興室あてに推薦してください。自薦、他薦は問いません。受賞対象者は推薦委員会にて決定します。

○優秀競技者・優秀競技団体（高校生以上の人を対象）

- ①県大会に出場し、優勝した個人または団体
- ②関東大会に出場し、3位以内の成績をおさめた個人または団体
- ③全国大会に出場し、6位以内の成績をおさめた個人または団体

○体育功労者（年齢が50歳以上で次のいずれかに該当する人）

- ①体育協会役員として20年以上貢献した人
- ②体育・スポーツの普及・振興・選手育成指導に10年以上貢献し、顕著な功績のあった人

○優良スポーツ団体

地域の社会体育・スポーツの普及・振興と、住民の交流と親睦を図り、明るい町づくりに貢献し、発足後5年以上経過した団体およびクラブ

○ジュニアスポーツ奨励賞（小・中学校の児童・生徒を対象）

- ①その年の県大会に出場し、3位以内の成績をおさめた個人または団体
- ②その年の関東以上の大会に出場した個人または団体

対象となる大会 令和3年1月1日～12月末日の大会 推薦締切 令和4年1月末日

受賞対象 【個人】玉村町在住・在学者 【団体】町内の各種スポーツ団体



令和4年玉村町成人式のお知らせ

◆◆ 生涯学習課 ☎65-1000 ◆◆

令和4年玉村町成人式は、新型コロナウイルス感染症の感染拡大防止の観点から下記のとおり開催しますので、ご理解ご協力をお願いします。

期 日 令和4年1月9日（日） 開催方法 2部制の成人式

【第1部】対象：玉村中学校区に住民登録のある人および玉村中学校卒業生

【第2部】対象：南中学校区に住民登録のある人および南中学校卒業生

	対 象 者	式典開始時間	対 象 地 区
第1部	玉村中学校区に住民登録のある人 (玉中卒業生含む)	午前10時	小泉・下之宮・箱石・南玉・福島・南福島・斎田・板井・ 上福島・樋越・飯塚・藤川
第2部	南中学校区に住民登録のある人 (南中卒業生含む)	午後2時30分	上新田・下新田・与六分・八幡原・宇貫・上之手・角淵・ 上飯島・後箇・上茂木・下茂木・川井・飯倉・五料

会 場 文化センター大ホール

対象者 平成13年4月2日～平成14年4月1日の間に生まれた人

対象者 10月1日現在玉村町に住民登録のある人には、11月中に案内状を発送する予定です。玉村町から転出した人も成人式に参加することができます。該当の人はホームページの「令和4年玉村町成人式 町外転出者受付フォーム」から申し込んでください。

感染症対策 ・2部制での開催 ・マスクの着用や手指消毒の徹底 ・体調に異常のある人の出席はご遠慮ください。

・ホールの客席を1席ずつ空けて着席（指定席の予定） ・ロビーや入退場においても、「密」にならないようご協力をお願いします。

※詳細は11月中に発送する案内状をご確認ください。

※今後の新型コロナウイルスの感染拡大状況によっては、内容の変更や中止となる場合があります。変更や中止となった場合は、町ホームページなどでお知らせしますので、ご確認ください。

広報の写真撮影にご協力ください

広報紙や町ホームページ、その他町の刊行物などに掲載するため、町内で行われるイベントなどで「広報たまむら」と掲載された腕章を着けて、写真撮影します。ご協力をお願いします。



着用する腕章

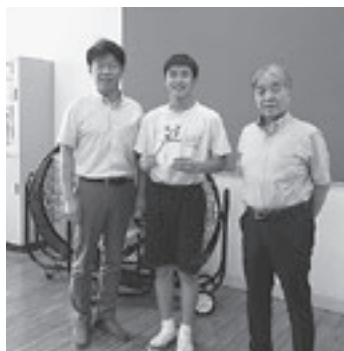
お知らせ

玉村町役場 ☎ 65-2511(代) ☎ 65-2592

○匿名の方から、フードバンク事業へ10万円のご寄附と



○田中生コン(株)代表取締役 田中正伸様から、教育振興のために200万円のご寄附をいただきました。



○有会社ベック様から、南中学校へ体育館用大型扇風機2台のご寄附をいただきました。

あたたかいころ

タオル17枚・洗剤2本をいただきました。

大変ありがとうございました。

環境美化ポスターコンクール展示会のお知らせ

環境安全課 ☎(64)7708

環境美化ポスターコンクールは環境教育の一環として、子どもたちに身近な環境問題に関心を持ってもらうことを目的として実施しており、今年度も小中学生からたくさん応募がありました。

応募作品の中から選ばれた入賞作品を左記の日程で展示しますので、ぜひご観覧にお越しください。

展示場所 文化センター1階
ギャラリー
展示期間 11月20日(土)～
28日(日)

医療・介護・障害福祉サービスに就事する皆さんに慰労金を支給します

医療・保健センター
☎(64)7706
介護・障害・健康福祉課
☎(64)7705

新型コロナウイルス感染症

消費生活

豆知識

家電の蒸気による乳幼児のやけどに注意!

玉村町消費生活センター
☎20-4020

【国民生活センターに寄せられた事故情報】

- ・キッチン内高さ60～70センチの引き出し上の炊飯器の蒸気口にも手を置き手指Ⅲ度熱傷、24日間の入院。(1歳児)
- ・キッチン床に置かれた電気ポットで湯を沸かしている最中、蒸気口を触り手指Ⅱ度熱傷。(10カ月児)
- ・寝室の熱い蒸気が出るスチーム式加湿器の蒸気出口に手をつっこみ泣いていた。手指Ⅱ度の熱傷。(9カ月児)

電気炊飯器、電気ポット、電気ケトル、スチーム式加湿器など、稼働の際に出る高温の蒸気を触ってしまいやけどを負ったという報告が、2016年度以降の5年ほどの間に全国で56件寄せられています。蒸気口付近では

90℃以上になる商品もあり、数秒触れただけでもやけどを負うおそれがあります。特に乳幼児は大人より皮膚が薄くダメージが奥深くにまで及び重傷化したり、植皮手術が必要な重篤なやけどになるケースもあります。

高温蒸気が出る家電は乳幼児の手が届かない位置に、コードを引っ張るなどの落下事故がないよう注意して設置しましょう。蒸気が出ない、または出る蒸気の温度や量を低減するなどの高温蒸気への対策機能がついている商品を積極的に検討しましょう。

相談受付日 毎週月～金曜日(祝日・年末年始を除く)
午前9時～正午 午後1時～午後5時

相談専用電話 ☎20-4020

場所 勤労者センター1階

初心者大歓迎

みんなで楽しく グラウンド・ゴルフをしてみませんか？

—町民グラウンド・ゴルフ教室開催—

スポーツ振興室 ☎65-6537

開催日 11月27日(土) 予備日28日(日)
 時間 午前9時～正午
 場所 総合運動公園陸上競技場
 講師 グラウンド・ゴルフ協会
 対象 町内在住・在勤・在学の小学生以上の人
 ※中学生以下の参加は保護者の同意が必要です。
 参加費 無料
 持参品 運動靴、タオル、飲み物、マスクなど(感染防止用)、スティック(持っている)
 ※スティックなどの用具は用意します。
 申し込み スポーツ振興室まで電話で申し込み。
 申込締切 11月24日(水)
 当日連絡先(午前8時以降) グラウンド・ゴルフ協会
 (根岸 ☎080-1024-5070)



町ホームページ

の感染リスクが高い状況下において相当程度心身に負担がかかる中、強い使命感を持って業務に従事している医療・介護・障害者(児)福祉サービス従事者に対し慰労金を支給します。詳しくは、町ホームページをご覧ください。

玉村町公民館 イベント・講座情報

公民館 ☎65-2354

公民館では各種講座、イベント情報を町ホームページでお知らせしています。



玉村町 公民館講座

検索

ふるさと寄付申込状況 (9月)

用途の指定	申込者数	申込金額
子育て支援に係る事業	210人	4,217,000円
教育、文化及びスポーツ活動の充実に係る事業	47人	921,500円
あんしん安全のまちづくりに係る事業	33人	654,000円
健康増進又は社会福祉に係る事業	38人	830,000円
産業の振興に係る事業	40人	795,500円
町長の指定する事業	115人	2,248,000円
合計	483人	9,666,000円

マイナンバーカードで コンビニ交付



仕事帰りでも住民票などが取れる！

9月の火災・救急発生件数

区分	9月	R3年累計 (1~9月)	
火災	建物	1	5
	車両	0	0
	その他	0	3
	計	1	8
救急	急病	59	647
	交通	7	53
	その他	25	231
	計	91	931

<火災と救急・救助は ☎119>
 災害情報案内サービス ☎0180-99-2999
 玉村町・伊勢崎市の火災発生状況が音声で流れます。
 救急病院等案内テレホンサービス ☎23-1299
 または で

症状に応じて、県内の救急病院などを24時間対応で紹介いたします。

9月の犯罪(泥棒)・交通事故発生件数

区分	9月	R3年累計 (1~9月)	前年比 (1~9月)	
犯罪(泥棒)	空き巣(住宅)	0	4	-5
	空き巣(会社)	0	0	-2
	自動車盗	0	2	-1
	自転車盗	0	2	-7
	車上ねらい	0	3	-3
	自販機ねらい	0	0	0
	器物損壊	0	11	-2
	その他	1	41	-35
計	1	63	-55	
交通事故	人身事故	8	104	9
	死者(人)	0	1	1
	負傷者(人)	9	124	12

※累計は変動することがあります

<犯罪と交通事故は ☎110>
 毎日午後3時は玉村町の「防犯タイム」です。
 毎月16日は「県民防犯の日」です。防犯に心がけましょう
 伊勢崎警察署 ☎26-0110 玉村町交番 ☎65-2052

下水道に接続しましょう！

上下水道課 ☎(65) 66991

私たちが生活を営むうえで、水はいろいろな形で使われます。台所、お風呂、洗濯、水洗トイレなどに水はかかせません。こうして役立った水も、そのまま汚水として川や海などに流されると、水質を汚濁して魚が住めなくなったり、悪臭を発生させたりします。豊かな自然環境に囲まれた生活環境を築くために、下水道は整備されています。

玉村町は水質保全、環境保全のため、積極的に下水道工事を進めています。

工事完了後、下水道の使用が可能になった区域には、次の義務が生じます。

○下水道使用の義務(下水道法第10条)

台所、洗濯お風呂用の排水は早期に下水道へ接続しなければなりません。

○水洗便所への改造義務(下水道法第11条の3)

くみ取り便所は、3年以内に水洗便所に改造することが義務づけられています。

下水道が整備されたら、積極的に下水道への接続をお願いします。

接続工事は、玉村町が指定した「下水道排水設備指定工事店」で行っていただきます。工事内容、お見積りについては、指定工事店へご相談ください。

※指定工事店は、左の2次元コードから確認できます。



下水道に接続しよう！



お正月料理講習会を実施します

保健センター ☎(64) 7706

手軽にできるおせち料理の講習会を実施します。

参加希望の人は、保健センターへお申し込みください。

日時 12月3日(金)、17(金)

いずれか1日を選択

午前9時30分～午後1時

定員 各日8人(先着順)

会場 保健センター

内容 簡単に作れるおせちの内容

調理実習・試食

主催 町食生活改善推進協議会

費用 100円

持ち物 エプロン・三角巾

申込期間 11月15日(月)～

29日(月)

※新型コロナウイルス警戒度

が3以上の場合は中止します。ご了承ください。

人権擁護委員に山口さんが就任

健康福祉課 ☎(64) 7705

新しい人権擁護委員に山口隆之さん(福島)が、10月1日付けで法務大臣から委嘱されました。任期は3年間です。

人権擁護委員は、人権の擁護および人権思想の普及高揚などの啓発活動を展開しています。人権について詳しく知りたい人や、人権問題などで困りの人はお気軽に人権擁護委員へご相談ください。悩み解決への糸口が見つかるようお手伝いをします。

玉村町では毎月5・15・25日(土・日曜日)のときは翌平日)に、玉村町まちなか交流館で「心配ごと相談(予約制)」を行っています。また、前橋地方事務局伊勢崎支局では、毎週月・水曜日に、人権擁護委員による相談会を行っています。

○玉村町の人権擁護委員(令和3年10月現在)

- ・矢島 初美(下新田)
- ・天田 義乃利(川井)
- ・関根 和代(角淵)
- ・羽鳥 誠(板井)

【年末年始の休館のお知らせ】

町立図書館は12月27日(月)から令和4年1月4日(火)まで、年末年始休館となります。それに伴い、返却ポストも12月28日(火)午後4時30分から使用できなくなります。ポストは令和4年1月4日(火)午前8時30分から使用可能となります。

●利用時間

平日 9:30～19:00
土・日曜日 9:30～17:00

●読み聞かせ中止のお知らせ

毎週水・土曜日の読み聞かせは、新型コロナウイルス感染拡大防止のため、当面の間中止となります。再開のめどが立ちましたら、広報紙などでご案内します。



12月の休館日

6日、13日、20日、27日～1月4日

一般書のおすすめ



よけいなひと言を好かれるセリフに変える聞く人のための言いかえ図鑑

おののちえこ 大野萌子 著
サンマーク出版

【TRC MARC】

児童書のおすすめ



崖の下の魔法使い
よしのまりこ 吉野万理子 作 宮尾和孝 絵
学研プラス(ティーンズ文学館)
対象 小学3年～6年生

【TRC MARC】

・川端 准子(上新田)
・山口 隆之(福島)

県営住宅12月定期募集の案内

入居可能日 当選後、入居資格審査の結果、承認され次第個別に案内します。
所在地・間取り・募集戸数・家賃 募集案内をご覧ください。
入居資格 現在住宅に困っている人
※詳しくは募集案内または県住宅供給公社ホームページ(https://www.gunma-jkfc.jp/)をご覧ください。
申込期間 令和3年12月1日(水)～15日(水)
申込方法 所定の申込用紙を県住宅供給公社へ郵送
申込用紙・募集案内配布場所 県住宅供給公社(前橋市紅雲町)、県民センター(群馬県庁2階)、県土木事務所、県保健福祉事務所、市役所・町村役場など
※県住宅供給公社では、土曜日にも配布します。
その他 入居者は公開抽選で選定します。
※随時申し込みを受け付けている団地もあります。詳しくはお問い合わせください。
問い合わせ先 県住宅供給公社
☎027(223)5811

休日乳腺・甲状腺がん検診

市民病院では、働く女性を応援する「マンモグラフィーサンデー」を実施します。この機会に検診を受けてみませんか。
※男性医師が対応します。
日時 12月5日(日)
午前9時～正午

場所 市民病院検診センター
対象 町内または伊勢崎市内に在住で、乳腺・甲状腺がん個別検診の受診券が発行された人
定員 20人(先着順)
受診料 1,000円

※町内在住で無料対象年齢の人は無料です。
申し込み 11月8日(月)～30日(火)の午前9時～午後5時の間で、電話にて市民病院検診センター「☎(25)5022」へ。
※土・日曜日、祝日は除きます。また、メールで申し込み場合は市民病院ホームページの案内をご覧ください。
※休日乳腺・甲状腺がん検診(12月5日)以外の日程に受診希望の場合には、ご来院でのご予約となります。
※新型コロナウイルス感染症の影響で変更となる場合があります。

問い合わせ先 伊勢崎市民病院
☎027(223)5811

院医療サービス課
☎(25)5022
伊勢崎市民病院ホームページ
http://www.hospital.isesaki-gunma.jp

全国一斉「女性の権利ホットライン」強化週間について

法務省および全国人権擁護委員連合会では、11月12日(金)～18日(木)までの1週間を「女性の権利ホットライン強化週間」として、夫・パートナーからの暴力・ストーカーなど、女性の権利に関する相談・悩みごとについての電話相談窓口を開設します。「女性の権利ホットライン」専用電話番号
全国共通 ☎0570(070)810(ゼロナゼロのハートライン)
※IP電話からは接続できません。
受付時間 ○月曜日～金曜日 午前8時30分～午後7時
○土・日曜日 午前10時～午後5時
対応は人権擁護委員と法務局職員が当たり、秘密は固く守ります。

問い合わせ先 前橋地方法務局人権擁護課 ☎027(221)4466

EVENT INFORMATION

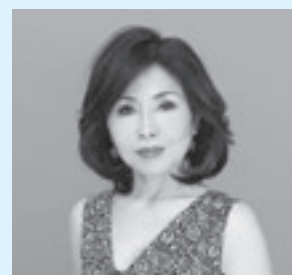
第12回 新春にしきの名人会 当世噺家気質

令和4年1月30日(日) 午後2時開演(午後1時30分開場)
「にしきのホール」(大ホール)
全指定席 一般2,500円 高校生以下1,000円(※未就学児入場不可)
気質の違う落語会四派(落協、芸協、円楽、立川)による夢の競演!!
受け継がれる芸をたっぷりとお楽しみいただきます。
出演:立川志の春(立川)、瀧川鯉昇(芸協)、三遊亭王楽(円楽)、五街道雲助(落協)
11月6日(土) チケット発売開始!!



シャンソン・ホワイトデーコンサート 幸せを歌に寄せて...

令和4年3月13日(日)
午後2時開演(午後1時30分開場) 「にしきのホール」(大ホール)
全自由席 一般2,000円 高校生以下1,000円(※未就学児入場不可)
故 芦野宏氏の愛弟子である原れい子とその仲間たちによるシャンソンの世界をお楽しみください。
12月18日(土) チケット発売開始!!
【出演】 原れい子(ボーカル)、山添恵子(ボーカル)、フレンチカフェ(Keiko&美鶴)、大美賀彰代(ピアノ)
【予定曲目】 パラ色の人生、パパと踊ろうよ、愛の讃歌、パリの屋根の下 ほか



※ソーシャルディスタンス確保のため座席の間隔を空けての配席となります。詳しくは、(公財)玉村町文化振興財団ホームページをご覧ください。



※イベント・講演会などは新型コロナウイルス感染症予防対策を講じて行いますが、状況により中止になる場合があります。

(公財) 玉村町文化振興財団

☎05-09600
(月曜祝日休館)

EVENT INFORMATION
文化センター

各種健診・相談事業

健診・相談名	月 日	対象者・申込方法	受付時間
4か月児健診	12月14日(火)	令和3年8月生	午後 ※個人通知を ご確認ください
	12月16日(木)		
10か月児健診	12月21日(火)	令和3年2月生	
	12月23日(木)		
歯っぴいスマイル相談	12月22日(水)	令和2年9月生	午前 ※個人通知を ご確認ください
1歳6か月児健診	12月8日(水) 12月22日(水)※	令和2年4月生 令和2年3月生	午後 ※個人通知を ご確認ください
2歳児歯科健診	12月2日(木)	令和元年9月生	
3歳児健診	12月1日(水)	平成30年9月生	
子育て・離乳食相談	12月6日(月)	事前に電話予約 ※完全予約制	午前・午後 ※予約時に要相談
はじめての 離乳食講習会	12月13日(月)	離乳食を開始する時期 のお子さんと保護者 前日までに予約	午前 ※予約時に要相談
のびやか発達相談	月1回実施。日時については、電話予約時に相談		

※保健センター改修工事により、11月17日(水)の1歳6か月健診が12月22日(水)に変更となっています。

精神疾患を抱える人とそのご家族のための「おしゃべり会」

12月は製作をします。普段感じていることや困っていることなどお話ししてみませんか？

日時 12月20日(月) 午後1時30分～2時30分

場所 保健センター2階和室

対象者 町内在住の精神疾患を抱える人、ご家族

※申込不要。参加費無料。直接お出かけください。

毎月第1日曜日は「健康の日」です。家族そろって、健康づくりに取り組みましょう。



各種健診のお知らせ

保健センター ☎64-7706

保健センター改修工事による、健診日程の変更と工事個所の閉鎖について

10月下旬から11月にかけて、保健センターの改修工事を下記のとおり実施しています。

健診日程の変更などでご不便をおかけしますが、よろしくお祈りします。

検診日	工事場所
10月29日(金)～ 11月7日(日)	保健センター2階
11月12日(金)～ 11月23日(火)	保健センター1階 ※入口が閉鎖されます。 役場正面入口よりお入りください。
11月20日(土)～ 11月29日(月)	保健センター調理室

新型コロナウイルス感染症の拡大状況により、各種健診・相談事業を変更または中止する可能性があります。ご理解とご協力をお願いします。

毎月19日は「いただきますの日」

～食卓は豊かな心と体をはぐくみます～

玉村町食育まつり

シールを集めて「たまたんグッズ」をGETしよう!

10月1日号でも掲載しました、食育まつりの詳細と対象店舗の紹介をします。

期 間 11月1日(月)～12月28日(火)

内 容 対象店舗で玉村産野菜を購入した人、玉村産野菜を使った料理を注文した人にシールを配布します。シールを10枚集めて、交換所に持っていくとたまたんグッズをプレゼントします。

対象店舗 からか～ぜ玉村店、道の駅「玉村宿」、べじたぶるKitchenイロドリ、かねた農園、Fresh Berry
※飲食店は1品につき2枚、野菜は1包装につき2枚配布します。(単価1,000円以上のものは2枚配布)

交換所 からか～ぜ玉村店、道の駅「玉村宿」、べじたぶるKitchenイロドリ、子育て支援センター、南児童館、中央児童館、上陽児童館、西児童館、保健センター

※対象店舗や交換所は随時募集しているので、追加店があれば町ホームページで公開します。ご確認ください。また、同じ期間で、健康まつりも実施しています。詳細は広報10月1日号、町ホームページをご覧ください。



町ホームページ



おくやみ (敬称略)

地区	死亡者氏名	年齢
下新田	大澤 安一	70
八幡原	小坂橋才吉	99
下新田	小林 幹江	90
下新田	小泉晴四郎	92
原 森	宮山 重朝	101
飯 塚	根岸 富雄	81
上新田	富田 宮子	62
与六分	相原 春江	87
下新田	堤 なつ子	103
中樋越	渡辺 常二	85
角 淵	山田 早苗	90

誕生 (届け出順・敬称略)

地区	出生児名	生	地区	出生児名	生
箱石	山上 璃空	8/23	小 泉	瀧澤 心	9/17
上福島	茂木理桜子	8/19	上之手	平山 結唯	9/17
藤 川	梅村 実零	8/26	南 玉	折原野乃佳	9/10
板 井	高橋 蒼大	8/27	下新田	芹澤 つぐみ	9/14
板 井	大堀 由真	8/30	上新田	長田 灯莉	9/16
上之手	狩野 里緒	9/3	上新田	奎師 秋乃	9/21
川 井	齋藤謙志郎	9/8	八幡原	天田 紘人	9/16
福 島	山本 香穂	9/4	板 井	榎本 紘乃	9/23
板 井	阿部 史采	9/10	南 玉	小島 颯斗	9/24
南福島	岩原 翔佑	9/9	下新田	ASUGA ADHKARI NAME GIANNA	9/26
上新田	青柳 日彩	9/13	中樋越	関口 碧真	9/25
中樋越	今村 耀心	9/10		♥は女の子	

誕生・おくやみのコーナーに掲載を希望されない人は、届け出のときにお申し出ください。

今月の納期

固定資産税5期、介護保険料8期、
後期高齢者保険料5期
納期限は11月30日(火)です

★納税等に便利な口座振替をご利用ください
手続きは、町内各金融機関・農協・郵便局・役場
税務課等でできます。印鑑・口座番号が必要です。
税務課 ☎64-7704

人口 令和3年10月1日現在

人口	36,110人 (-41)	男	17,932人 (-31)
世帯数	15,819戸 (-27)	女	18,178人 (-10)
	(±)は前月比		

子ども医療電話相談 #8000番

相談受付時間 月～土 午後6時～翌午前8時 日・祝日 午前8時～翌午前8時

小児夜間・休日診療

当番日	診療時間	病院
月～土曜日	午後8時～11時	伊勢崎佐波 医師会病院 (☎24-0111)
日曜日、祝日	午前9時～午後5時	伊勢崎市民病院 (☎25-5022)
	午後5時～翌午前8時30分	

休日歯科診療

伊勢崎歯科医師会休日歯科診療所
伊勢崎市上泉町151 伊勢崎市社会福祉会館3階
☎23-2772
午前10時～正午、午後1時～3時
※受け付けは午後2時30分まで

休日・夜間診療

伊勢崎佐波医師会病院
伊勢崎市下植木町481 ☎24-0111
・平日(月～土曜日)夜間・早朝 午後6時～翌午前8時30分
・休日(日、祝日) 午前8時30分～翌午前8時30分

思いを話してみませんか? — こころの健康相談 —

精神科医によるこころの相談を実施しています。こころの悩みについて、ご本人やご家族からのご相談に応じます。
日時: ご予約時にお知らせいたします。
予約方法: 保健センター(☎64-7706)へ電話でご予約ください。

心配ごと相談(予約制)

申込先 社会福祉協議会
☎65-8864 ☎65-9666

①法律相談・人権相談

対象 ・家庭内での心配ごとや、ご近所でのめめごとでお困りの人
・人権を脅かされて悩んでいる人

期日 12月6日(月)[弁護士相談あり]、15日(水)、27日(月)

②行政相談 (行政相談委員が対応します)

対象 国や県、町、公団などの仕事に対し、意見や要望、苦情がある人

期日 12月27日(月)

①②時間 午前9時～正午

①②場所 社会福祉協議会事務局(まちなか交流館)

①②定員 8組(定員になり次第締め切り)

※新型コロナウイルス感染症拡大防止のため、相談が中止になることがあります。



おおきなあれ



たまい みこと
玉井 望琴ちゃん

令和2年11月15日生まれ

雄也さんと晴香さんの長女。1歳のお誕生日おめでとう！いつも我が家に笑顔を見せてくれてありがとう。これからたくさん食べて遊んで大きくなってね！



みやざわ れんと
宮澤 蓮斗ちゃん

令和2年11月25日生まれ

良太さんと真希さんの長男。1歳のお誕生日おめでとう♡ 蓮くんはパパとママの宝物です。これからもいっぱい食べて大きくなってね。



いしはら るか
石原 瑠花ちゃん

令和2年11月11日生まれ

天馬さんと麻衣さんの長女。1歳おめでとう！るかちゃんの笑顔にパパとママはメロメロ♡ 毎日癒しをありがとう。元気にすくすく育ってね！大好き♡

せきぐち りん
関口 凜ちゃん

令和2年11月11日生まれ

徹さんと苑子さんの長男。1歳のお誕生日おめでとう！凜ちゃんの笑顔にいつも幸せを貰ってるよ♡ これからも笑顔いっぱい凜ちゃんできてね！大好きだよ♡



おおきなあれ募集

1月に1歳の誕生日を迎える、町内にお住まいのお子さんを募集しています。【応募者多数の場合は抽選】

申込方法 ①保護者(ご両親)の氏名 ②住所 ③電話番号 ④お子さんの氏名(ふりがな) ⑤生年月日 ⑥続柄 ⑦60文字以内のコメントを記入、写真(3MB以内) 添付の上、件名を「おおきなあれ」としてメールを送信してください。 kouhou@town.tamamura.lg.jp

募集期限 11月30日(火)

※申込後、数日以内に受付確認メールが届かない場合は企画課(☎64-7711)へ電話連絡をお願いします。



表紙のことば

若い力

町内にある玉村高校を表紙とし、特集を作成しました。玉村高校は各学年2クラスずつしかない学校ですが、それが先生と生徒の距離が近く、信頼関係が作りやすい状況を生んでいます。

実際取材をしていて、先生と生徒の距離が近く、風通しの良い学校であると感じました。今回の特集をとおし、玉村高校がどんな高校か正しく理解していただく一助になればと思います。

飲食の場面におけるコロナ感染症対策のお知らせ

国民の皆様へ ～飲食店を選ぶ際のポイント～

●アクリル板の設置
(座席の間隔の確保)



●食事中以外の
マスク着用の推奨



●手指消毒の徹底



●換気の徹底
(1,000ppm以下で)



※主な飲食店予約サイトで飲食店の感染症対策が確認できます。

飲食店に行く際は、できるだけ、家族か、4人まででお願いします！

内閣官房 コロナ 支援 で検索すると、最新の支援策一覧が掲載されています。

