

町の情報誌
広報

たまむら

TAMAMURA



主な内容

●Contents

玉村町独自の新型コロナウイルス感染症対策 P2

水害から身を守るためには — 警戒レベルを理解して風水害に備えましょう — P3

第4回たまむらの風景フォトコンテスト入賞作品決定！ P4～5

「オープンガーデンたまむら」のお庭の紹介をします P8～9

みんなが主役 P10 お知らせ P18～21

玉村町独自の新型コロナウイルス感染症対策

住民の皆さんを支援するため町独自の施策を実施します。詳細については、各担当課へお問い合わせください。

子育て世代を支援

| | |
|---|--------------------|
| ◆ 中学生以下の子ども1人当たり1万円を給付します [予算 4,579万3千円] 子どもたちが家で過ごす時間が長期化することによる家計の負担に対して支援をします。 | 健康福祉課 ☎64-7705 |
| ◆ 低所得世帯の高校生以下の子ども1人当たり2万円を給付します [予算 760万円] 児童扶養手当および就学援助費を受給している世帯へ生活支援をします。 | 子ども育成課 ☎64-7719 |

事業者等を支援

| | |
|---|-------------------|
| ◆ 売上げが減少した小規模事業者へ10万円を給付します [予算 5,000万円] 1カ月の売上げが前年同月比で20%以上減少した町内の小規模事業者（個人店舗含む）が対象です。 | 経済産業課 ☎65-7144 |
| ◆ 町内事業者へ発注するリフォームを支援します [予算 4,000万円] 20万円を上限に対象事業費の20%を補助します。 | 経済産業課 ☎65-7144 |
| ◆ 事業者の資金繰りを支援します [予算 2,000万円] 玉村町小口資金の内容を拡充し、利子4年間分と信用保証料の全額を助成します。 | 経済産業課 ☎65-7144 |
| ◆ 町内飲食店テイクアウト・デリバリー促進を支援します [予算 15万4千円] WEBサイト「玉村町テイクアウト&デリバリー」による宣伝広告やPR活動を積極的に行います。 | 企画課 ☎64-7711 |
| ◆ 町内飲食店利用促進を支援します [予算 118万8千円] 自粛要請終了後の利用促進のため、県域情報誌に宣伝広告およびクーポン付広告を掲載します。 | 企画課 ☎64-7711 |
| ◆ 会計年度任用職員を採用します [予算 596万5千円] 感染症拡大の影響により、内定取消となった学生や離職した人を優先に、緊急雇用対策を実施します。 | 総務課 ☎64-7712 |

感染拡大を防ぐ

| | |
|---|-------------------|
| ◆ 今後の感染症拡大へ備えます [予算 310万円] 一般用・医療用マスクを医療機関や福祉施設、学校教職員等に広く配布します。 | 健康福祉課 ☎64-7705 |
| ◆ 避難所での感染予防に備えます [予算 235万3千円] 災害時に避難所での安全確保・感染防止のため、手指消毒剤やマスク、簡易間仕切りを用意します。 | 環境安全課 ☎64-7708 |
| ◆ 小・中学生へ携帯用除菌ハンドスプレーを配布します [予算 136万4千円] 学校再開に伴い、児童・生徒・教職員の感染予防を行います。 | 学校教育課 ☎64-7713 |
| ◆ たまりん利用者の感染を予防します [予算 10万円] 乗客および乗務員の感染防止のため、手指消毒剤や除菌消毒剤を設置します。 | 環境安全課 ☎64-7708 |

特別定額給付金（一律10万円） について

総務課 特別定額給付金係 ☎27-8627

申請の受付順に、給付を開始しています。なお、**申請期限は、令和2年8月31日（月）**です。ご注意ください。すでに、オンライン等で申請した人へ重複して申請書が郵送される場合がありますが、ご了承ください。

群馬青年司法書士協議会による 無料電話生活相談会

新型コロナウイルス感染症の影響により、生活困窮や企業資金繰りの悪化などに対する不安を抱えている人に向けて、無料電話生活相談会を行います。

相談受付日

6月27日（土） 午前10時～午後4時まで

☎65-2511（役場代表電話）


水害から身を守るためには

— 警戒レベルを理解して風水害に備えましょう —

環境安全課 ☎ 64-7708

玉村町は、昨年10月12日の令和元年東日本台風（19号）接近の際には、利根川・烏川で氾濫の危険が高まったため、避難対象地区に「警戒レベル3 避難準備・高齢者等避難開始」、「警戒レベル4 避難勧告」を発令しました。町内9カ所に開設した避難所には約1,600人が避難しました。

今後も豪雨や台風などが発生した時の避難行動等の防災情報は、下記の「警戒レベル」を用いて発令します。再度内容を確認するとともに、日頃から「玉村町総合防災マップ」を参考に、自宅等の浸水リスクや避難所の確認、非常持出品の準備などを十分におきましょう。また、「群馬県水位雨量情報」や「川の防災情報」、「メール配信サービス（メルたま）」等を活用して、必要な情報を自ら入手しましょう。

| 避難行動等 | | 防災気象情報 | |
|--------------------------|--|---|--|
| 警戒レベル | 避難行動等 | 避難情報等 | 警戒レベル相当情報(例) |
| 警戒レベル5 | 既に災害が発生している状況です。命を守るための最善の行動を取りましょう。 | 災害発生情報 【町が発令】 | 警戒レベル5相当情報 氾濫発生情報 大雨特別警報 等 |
| 警戒レベル4 全員避難 | 速やかに避難先に避難しましょう。避難場所までの移動が危険と思われる場合は、近くの安全な場所や、自宅内より安全な場所に避難しましょう。 | 避難勧告 避難指示(緊急) 【町が発令】 | 警戒レベル4相当情報 氾濫危険情報 等 |
| 警戒レベル3 高齢者等は避難 | 避難に時間を要する人(高齢の人、障がいのある人、乳幼児等)とその支援者は避難をしましょう。その他の人は、避難準備を整えましょう。 | 避難準備・ 高齢者等避難開始 【町が発令】 | 警戒レベル3相当情報 氾濫警戒情報 洪水警報 等 |
| 警戒レベル2 | 避難に備え、ハザードマップ等により、自らの避難行動を確認しましょう。 | 洪水注意報 大雨注意報等 【気象庁が発表】 | 防災気象情報 は、住民が自主的に避難行動を取るために参考とする情報です。  |
| 警戒レベル1 | 災害への心構えを高めましょう。 | 早期注意情報 【気象庁が発表】 | |

※警戒レベルは1から5の順番で発令されるとは限りません。状況が急変することもあります。

< 避難所での新型コロナウイルス感染症対策 >

感染者数が増加する中で災害にあった場合、安全が確保できるなら自宅内での安全な場所や親せき、知人宅等への避難も検討しましょう。また、避難所では手洗い、咳エチケットの徹底を。

必要な情報を入手しましょう(雨量・水位・カメラ映像等を見ることができます)

●群馬県水位雨量情報 (リンク先: 群馬県の防災ページ)



携帯電話サイト
<http://www.uryou-gunma.jp/k/>



スマートフォンサイト
<http://www.uryou-gunma.jp/sp/>

●川の防災情報 (リンク先: 国土交通省)



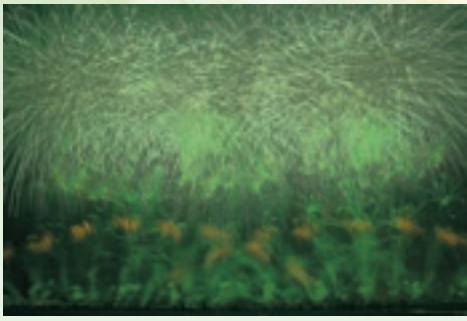
パソコンから
<http://www.river.go.jp>
スマートフォンから
<http://www.river.go.jp/s/>

●メール配信サービス (メルたま)



緊急情報や暮らしの情報等をメールで配信します。
※利用者登録が必要です。
merutama@pasmal.jpまで空メールを送信いただくか、左のQRコードから、ご登録ください。

第4回 たまむらの風景 フォトコンテスト入賞作品決定!



入選「緑一色」
Photo 飯川 逸彦



入選「スマイレ色に染まる春雨の森」
Photo 小島 淑弘



入選「少し休んでいきましょう。」
Photo 吉川 健太



入選「春の楽しみ」
Photo 須田 光



入選「豊作の祈り」
Photo 佐藤 里英

● たまむらの風景フォトコンテスト実行委員会事務局 企画課 ☎ (64)7711 ●

玉村町ならではの風景、祭り、歴史的建築物などを題材に「第4回たまむらの風景フォトコンテスト」を実施したところ、町内外から227点のご応募をいただきました。3月23日に審査会を行い、22点が入賞作品に選ばれましたのでご紹介いたします。

(敬称略) (入選・佳作は順不同)



グランプリ「開運 六斎市」

Photo 堀越 靖之



準グランプリ「熱演」

Photo 井野 幸代



佳作「夕日の中水神祭り」

Photo 坂本 徹



佳作「こいのぼり」

Photo 勅使川原 教至



佳作「町内練り歩き」

Photo 徳永 利彦



佳作「たまたと踊ろう」

Photo 斉藤 重利



佳作「無病息災願う」

Photo 井野 次郎



佳作「秋麦の朝」

Photo 神保 時司



佳作「紅く染まる町」

Photo 若林 耕介



佳作「田園火山大噴火」

Photo 村上 勇

学生部門



入選「たまむら六斎市」

Photo 神立 春香



入選「福のゆずり合い」

Photo 田村 優空



グランプリ「福男はつらいよ」

Photo 糸井 舜樹



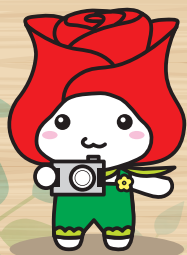
佳作「夕日と水道塔」

Photo 神立 将也



佳作「田園ガールズ」

Photo 赤星 舞



佳作「たまむら trip」

Photo 星野 琴音



準グランプリ「お餅ちょーだい！」

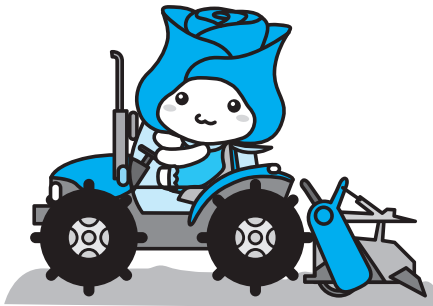
Photo 新井 美可

令和2年4月1日から農地の 貸借手続きが変わりました

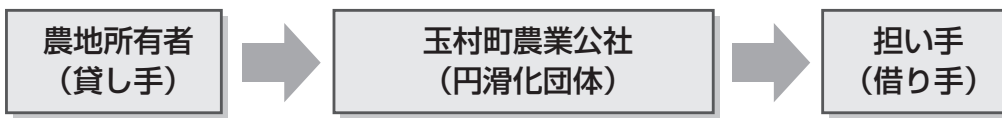
経済産業課 電話(64)7709

玉村町農業公社が実施している農地利用集積円滑化事業（農地の貸借）は、法改正により、令和2年4月1日から群馬県農業公社が実施している農地中間管理事業（以下「農地バンク事業」という。）に順次移行しています。

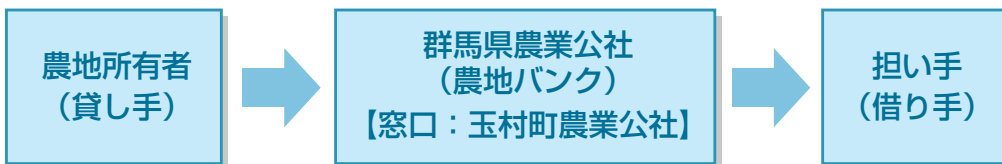
農地の貸借は、農地バンク事業に移行しても引き続き玉村町農業公社が窓口となり、農地の利用調整を行いますので、お気軽にご相談ください。現在の農地利用集積円滑化事業による契約が満了したのから、皆さんの意向を伺いつつ、次のとおり農地バンク事業へ切替えを行いますので、ご理解・ご協力をお願いします。



<現在の契約>



<移行後の契約>



農地バンク事業への移行を希望されない場合等の取扱いについて

令和2年度からは、農地利用集積円滑化事業による新規の貸借契約または既存の契約の延長ができなくなります。

このため、農地バンク事業への切替えを希望されない場合や、貸借契約が5年未満の場合等は、農業委員会の許可または町による利用権設定（利用権設定等促進事業）により、貸し手と借り手との間に貸借契約を結んでいたこととなります。賃料も相対での直接支払となりますのでご注意ください。

<農地中間管理事業以外の契約>



- ・農地法第3条許可による権利設定
- ・町の利用権設定等促進事業による権利設定

農地の貸借契約の
受け付けを行います

農地の貸借契約は、毎年7月・11月の公告に向けて年2回受け付けを行っています（農地法第3条による権利設定を除く）。11月公告の受け付けを次のとおり行いますので、提出期日に余裕を持って申出書を提出してください。

なお、各申出書は、玉村町農業公社または経済産業課（役場2階③番窓口）で随時配布しています。

【申出書提出期日および提出先】

○農地バンク事業による契約
令和2年6月30日（火）までに玉村町農業公社へ提出

○町の利用権設定による契約
令和2年9月15日（火）までに経済産業課（役場2階③番窓口）へ提出

※書類の提出先が異なりますのでご注意ください。
※市街化区域の農地は対象になりません。



令和元年度下半期の財政状況を公表します

総務課財政係 ☎64-7751

この公表は、町の財政状況をお知らせするため、毎年2回定期的に行っているものです。今回は、令和元年度下半期（10月～3月）の財政状況についてお知らせします。

令和元年度の一般会計当初予算は総額109億4,500万円でしたが、その後10回の補正を行った結果112億92万円となり、平成30年度からの繰越額1億4,568万円と合わせると、113億4,660万円となりました。

特別会計予算では、国民健康保険特別会計35億1,885万円、後期高齢者医療特別会計3億2,286万円、介護保険特別会計26億1,927万円、介護予防サービス事業特別会計445万円、下水道事業特別会計12億3,830万円、宅地造成事業特別会計5億2,759万円となっています。企業会計予算では、水道事業会計の収入・支出の内訳は、収益的収入5億8,192万円、資本的収入2億346万円であるのに対して、収益的支出5億3,230万円、資本的支出3億8,738万円という状況です。

なお、数値は令和2年3月31日現在のものです。金額や比率は端数処理のため総額で合わない場合があります。



基金（町の預金）

| | 計 |
|----------------------|----------|
| 財政調整基金 | 17億287万円 |
| その他の基金 (財政調整基金以外) | 15億568万円 |
| 合計 | 32億855万円 |

一般会計

| 収入 | 予算額 | 収入済額 | 収入率 |
|----|-------------|-------------|-------|
| | 113億4,660万円 | 110億3,238万円 | 97.2% |
| 支出 | 予算額 | 支出済額 | 執行率 |
| | 113億4,660万円 | 102億242万円 | 89.9% |

町債（町の借金）

| | 計 |
|-----------|-------------|
| 一般会計 | 94億9,914万円 |
| 下水道事業特別会計 | 78億9,270万円 |
| 水道事業会計 | 18億7,538万円 |
| 合計 | 192億6,722万円 |

特別会計・企業会計

| 会計別 | 収入 | | | 支出 | | |
|---------------|------------|------------|--------|------------|------------|--------|
| | 予算額 | 収入済額 | 収入率 | 予算額 | 支出済額 | 執行率 |
| 国民健康保険 | 35億1,885万円 | 35億7,551万円 | 101.6% | 35億1,885万円 | 33億6,795万円 | 95.7% |
| 後期高齢者医療 | 3億2,286万円 | 3億499万円 | 94.5% | 3億2,286万円 | 2億9,211万円 | 90.5% |
| 介護保険 | 26億1,927万円 | 26億390万円 | 99.4% | 26億1,927万円 | 22億8,370万円 | 87.2% |
| 介護予防サービス | 445万円 | 330万円 | 74.2% | 445万円 | 290万円 | 65.2% |
| 下水道事業 | 12億3,830万円 | 12億4,160万円 | 100.3% | 12億3,830万円 | 12億2,969万円 | 99.3% |
| 宅地造成事業 | 5億2,759万円 | 5億2,759万円 | 100.0% | 5億2,759万円 | 5億2,759万円 | 100.0% |
| 水道事業(収益的+資本的) | 7億8,538万円 | 7億1,942万円 | 91.6% | 9億1,967万円 | 7億9,703万円 | 86.7% |
| 合計 | 90億1,670万円 | 89億7,632万円 | 99.6% | 91億5,100万円 | 85億97万円 | 92.9% |



「オープンガーデンたまむら」 のお庭を紹介します

企画課 ☎ 64-7711

各庭主の皆さんで構成する玉村町華倶楽部による、「オープンガーデンたまむら」を4月中旬から開催予定でしたが、新型コロナウイルスの影響により、中止となってしまいました。今回は各お庭の様子を掲載します。

昨今、さまざまな要因で心が塞ぎがちですが、お花の様子を見ていただき、少しでも気分転換になれば幸いです。



伊藤 朝知子さん



小原 君江さん



田村 美知子さん



木村 喜美子さん



樹心リハビリパーク(角田病院)



中澤 政子さん



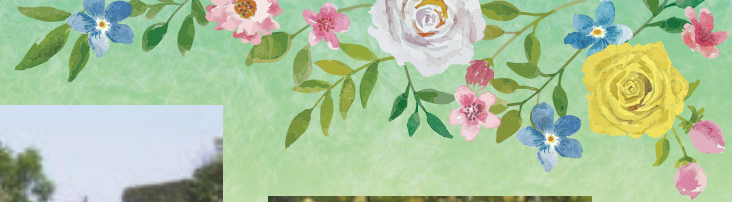
杉江 明美さん



今井 幸子さん



平山 美恵子さん



福田 三枝子さん



松本 俊子さん



菅澤さん



丸山 光雄さん



金子 多喜枝さん



吉田 素子さん



高久 和子さん



石川浩市・まゆみさん



嶋田さん



三谷 恵子さん



セリーズハウス(齋藤由美子さん)



須田 さと子さん



みんなが主役

手作りマスクが寄贈されました

福島地区の有志3名が手作りマスクを作成し、4月30日に町内の老人施設へ寄贈しました。大変ありがとうございました。



消毒液噴霧スタンドが寄贈されました

有限会社イシハラ建設（与六分）が、足踏み式で除菌スプレー等を噴霧できる機材を手作りし、玉村小学校へ寄贈しました。大変ありがとうございました。



新型コロナウイルス感染症拡大に伴い、外出を控えている皆さんへ

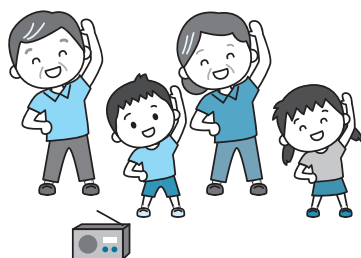
現在FMたまむら（ラヂオななみ）77.3MHzにて、平日午前9時から約1時間解説付きで、筋力トレーニングとストレッチングを放送しています。（6月末まで放送予定）

自宅で出来る体操ですので、安全に気をつけて運動を定期的に行いましょう。

なお、ラヂオを聴くことが難しい地域の人で、筋力トレーニングおよびストレッチングのCDをご希望の人は、健康福祉課高齢政策係（役場1階③番窓口）までご連絡ください。受付は6月末までです。

〈注意〉身体に痛みがある人は、運動を控えてください。問い合わせ先 健康福祉課

高齢政策係
☎（64）7721



ふれあいの居場所



新型コロナウイルス感染症の拡大防止のため、現在『ふれあいの居場所』は活動を自粛中です。そこで、今回は、『ふれあいの居場所』について、ご紹介します。

ふれあいの居場所とは…

超高齢社会を地域で支える活動の拠点の場として、平成26年からはじまり、徐々に増え、現在は町内24か所に広がっています。『ふれあいの居場所』の大きな特徴は、住民が自主的に活動を実施し、自分の得意分野を生かしているところです。居場所を通して知り合った人々がお互いを助け合える関係性が築ける場として展開しています。

活動内容

筋トレ、脳トレ、体操、輪投げ、スポーツ吹き矢、健康麻雀、囲碁、将棋、歌声喫茶、お茶会、食事会、料理、手芸など

詳しい情報は、健康福祉課（地域包括支援センターやくば）☎64-7721までお問い合わせください。



情報の提供と共有を要望

4月15日、群馬県知事に対し、新型コロナウイルス感染症防止対策について要望書を提出しました。要望書の内容は、新型コロナウイルス感染症防止対策に関し、正しい情報提供と共有等を求めるもので、町長と議長の連名で提出しました。

事業者への支援を

4月22日、玉村町商工会から新型コロナウイルス感染拡大による中小・小規模事業者への支援策について要望書の提出を受けました。これにより、小口資金の支払い利子のうち4年間分の全額補助および信用保証料の全額補助が行われます。その他にも、町独自で町内の事業者に対する支援策を行う予定です。



災害時の避難所協定

4月22日に、玉村町と群馬フェリーチェ学園（飯塚）との災害時避難所等協定書の調印式が行われました。災害発生時に上陽地区の住民の安全な避難所を確保するため、協力をお願いしたところ、快くお受けいただきました。今後、上陽地区のみなさんが水害や地震などにより避難を余儀なくされた場合、協定書に基づき、新築された体育館等を避難所として使わせていただきます。

6月23日から29日までの1週間は、「男女共同参画週間」です

内閣府では「自分らしい人生を実現するために、時間をどう使っていくのか。家族や地域、社会はそれをどう後押ししていくのか。それを社会全体で考えていくきっかけとなるキャッチフレーズ」を募集し、応募総数2,615点の中から、次の作品を選びました。

「そっか。いい人生は、
いい時間の使い方なんだ。」
「ワクワク・ライフ・バランス」

男性と女性が、職場で、学校で、地域で、家庭で、それぞれの個性と能力を発揮できる「男女共同参画社会」を実現するためには、政府や地方公共団体だけでなく、国民のみなさん一人ひとりの取組が必要です。

私たちのまわりの男女のパートナーシップについて、この機会に考えてみませんか？

内閣府HPより <http://www.gender.go.jp/public/week/index.html>

◆◆◆◆◆ フードドライブを実施します! ◆◆◆◆◆

フードドライブとは、家庭で余っている食品を町内の子ども食堂や困っている人への支援に役立てる活動です。常温保存でき、賞味期限が2カ月以上ある未開封の食品がありましたらぜひご協力ください。

※新型コロナウイルス感染症の影響により「食の支援」が必要な人へも集まった食品を提供できます。随時ご相談ください。

受入期間 **6月15日(月)～18日(木) 午前10時～午後4時**

収集場所 **玉村町ファミリー・サポート・センター**
下新田208-4 ふるハート交流館内(役場東となり)



●主催 特定非営利活動法人おたがいさま ☎75-5211

●協力 健康福祉課

伊勢崎警察署管内世帯に、息子や警察を名乗った特殊詐欺の電話がかかってきています。

被害防止のため、在宅中でも留守番電話の設定をお願いします!

～録音などの防犯機能付き電話機等の導入もお勧めします～

- 特殊詐欺の被害にあわないためには、犯人からの電話に出ないことが重要です。留守番電話に設定しておくことで、犯人は電話を切ってしまうので、直接電話に出ることがなく、被害に遭わなくなります。
- 防犯機能付き電話機等は、電話の相手に内容を録音する旨の警告をするため、同様の効果があります。玉村町では、自動通話録音機の購入費を一部助成していますので、環境安全課(☎64-7708)までお問い合わせください。

●こんな手口に注意 ● キーワード：キャッシュカード、封筒

警察官や市役所・役場職員等を名乗る者から電話があり、その後、家を訪ねてきた者にキャッシュカードを封筒に入れるように指示され、「封印をするから」と言われて印鑑を取りに行った際に封筒を別の物にすり替えられて盗まれる。



! アポ電強盗にも注意! 電話で口座残高や暗証番号等は言わない!



特殊詐欺についてのご相談または詳しくお知りになりたい方は、下記までご連絡ください。

○伊勢崎警察署生活安全課 ☎0270-26-0110

○群馬県警察振り込め詐欺被害防止ホットライン ☎027-224-5454



住民税を納める人 (納税義務者)

一般的に県民税と町民税を合わせて住民税と呼んでいます。
 なお、住民税には、個人住民税と法人住民税があります。

個人住民税は、その年の1月1日現在、町内に住所があり、前年中に一定額以上の所得があった人に、所得割と均等割の合算額が課税されます。また、町内に住んでいなくても、事務所、事業所、家屋敷がある人は、均等割のみが課税されます。

住民税の納税方法には、直接窓口払い込まれる普通徴収と、勤務先の給料や年金から引かれる特別徴収とがあります。

法人住民税は、町内に事務所や事業所がある法人に課税されます。

住民税が課税されない人

○均等割も所得割もかからない人

- ①生活保護を受けている人
- ②障害者、未成年者、寡婦(夫)で前年中の所得金額が12.5万円以下であった人

○均等割がからない人

前年中の所得金額が次の算式で求めた金額以下の人

▼扶養親族のない人：28万円

▼扶養親族のある人：28万円×親族の人数(本人+控除対象配偶者+扶養親族)+16万8千円

○所得割がからない人

前年中の所得金額等が次の算式で求めた金額以下の人

▼扶養親族のない人：35万円

▼扶養親族のある人：35万円×親族の人数(本人+控除対象配偶者+扶養親族)+32万円

令和2年度

国民健康保険税制改正

○軽減判定が変わりました

次に該当する世帯は、被保険者均等割額と世帯別平等割額が軽減されます。

国民健康保険税の5割軽減世帯の場合、軽減判定に係る対象者一人につき乗ずる金額を28万円から28万5千円に引き上げ、2割軽減世帯では、軽減判定に係る対象者一人につき乗ずる金額を51万円から52万円に引き上げます。

○課税限度額が変わりました

国民健康保険税の医療分に係る課税限度額を61万円から63万円に、介護保険料分に係る課税限度額を16万円から17万円に引き上げます。

国民年金

住民課高齢者医療年金係 ☎64-7702

国民年金保険料は口座振替の『早割』がお得です

国民年金の「第1号被保険者(農業や自営業者、学生など)」は、月額16,540円(令和2年度)の保険料を納めなければなりません。

保険料を納め忘れて未納のままにしていると、将来受ける年金額が減額になるほか、年金が受けられなくなる場合があるだけでなく、万が一の事故などで障害者になったときの障害年金や、一家の支え手が亡くなったときの遺族年金が受けられなくなることもあります。納め忘れていた人は早めに納めましょう。

保険料の納付には口座振替の『早割』がお得で便利です。これは、口座振替の指定日を納付期限より1カ月早めることで、1カ月当たりの保険料が50円割引になる制度です。また、一度手続きをすれば、その後は毎月の保険料が指定の預貯金口座から自動的に引き落とされるので、納め忘れの心配もありません。

この『早割』制度を希望される人は、①預貯金通帳、②預貯金通帳届出印、③基礎年金番号が分かるもの(年金手帳、国民年金保険料納付書な

ど)をお持ちの上、金融機関または年金事務所へお申し出ください。

国民年金の任意加入について

日本に住んでいる20歳以上60歳未満の人は、国籍や職業にかかわらず、必ず国民年金に加入します。また、次の人は申し出により、任意で国民年金に加入できます。

- ①60歳から65歳未満の人で、老齢基礎年金を受けられるための資格期間(保険料納付済期間、保険料免除期間、学生納付特例期間及び若年者納付猶予期間を合計して10年を満たさない人や、満額の老齢基礎年金を受けられない人
- ②昭和40年4月1日以前に生まれた人で、老齢基礎年金を受けられるための資格期間を満たさない人(70歳になるまでの間で、老齢基礎年金を受けられるための資格期間を満たすまで加入できます。)
- ③海外に住んでいる20歳以上65歳未満の日本人

詳しくは年金事務所にお問い合わせください。
 前橋年金事務所 国民年金課

☎027-231-1706

教育通信

MANABI



MANABI NO HIROBA

学校教育課 ☎ 64-7713

教育委員会HP (町のHPから入れます)
<https://www.town.tamamura.lg.jp/>

今、玉村町の学校では・・・

「夢叶える教育のまち たまむら」の実現のため、町の小中学校教育施設の安全確保や教育環境の充実を図っています。その一環として、昨年、タブレットパソコンや移動式大型モニタを大幅に増やしました。今回は、児童生徒や先生方が授業でどのように活用しているか紹介します。

● こんなふうになりました ●

- ◇タブレットパソコンが、小学校は35台増えて合計57台に、中学校は40台増えて合計84台になりました。授業中に1人1台、グループに1台などさまざまな形で活用しながら学習することができます。
- ◇各小中学校に、移動式大型モニタ（55インチ）が導入され、クラス全体で映像を見たりお互いのノートなどを見合ったりすることが簡単にできるようになりました。
- ◇先生方が普段使用するパソコンが、タブレットパソコンになり、授業で使用したり、日頃の業務で使用したりするなど、二つの用途に対応できるようになりました。
- ◇学校内のほとんどの場所で無線でインターネットを使えるようになり、児童生徒の学習や先生方の業務でのパソコン利用が便利になりました。

● 実際の授業の様子 ●

児童生徒は・・・

- タブレットパソコンで撮影した自分たちの運動の様子を見て、グループで良い点や改善点を話し合っています。（体育）
- 移動式大型モニタに映る新出漢字を見て、クラス全体で筆順や読み方の確認をしています。（国語）
- タブレットパソコンで検索し、インターネット上のレシピを見ながら調理実習をしています。（家庭科）

先生方は・・・

- 職員室で作成した教材をタブレットパソコンを使って授業で使用しています。
- タブレットパソコン上で問題の解説を行い、移動式大型モニタに送信してクラス全体に解き方を説明しています。
- 児童生徒のノートをタブレットパソコンで撮影し、移動式大型モニタに映してクラス全体に紹介しています。

今回導入したタブレットパソコンや移動式大型モニタを最大限活用し、児童生徒に質の高い学びを提供していきます。今後もさらに、パソコンを活用した教育環境の充実を進めていきます。



教育通信

MANABIのひろば

玉村町教育相談室

子供の心の問題やことばや聞こえ、情緒面での心配、お子さんの教育等の悩みなど、一人で悩まずにお気軽にご相談ください。

月～金曜日 9:00～16:00

☎65-0081

来所相談も実施しています。

住所 下新田187番地

玉村町通級教室

ことばの誤り・ことばの繰り返し・ことばの発達が遅い・落ち着きがない・人とうまく関われない・学習に偏りがあるなどの相談や指導をする教室です。

月～金曜日 8:30～17:00

☎20-4500

玉村町ふれあい教室

学校に行きたくても行けずに困っている小中学生の不安や悩みを受け止め、心が触れ合う喜びを体験する場です。

月～金曜日 9:00～15:00

☎・☎65-0091



役場西側



グループの考えをタブレットと大型モニターを使って発表しています。

各グループの考えを一覧して、学習のまとめに使うこともできます。



職員室の先生方の席では、タブレットとモニターの両方を使いながら教材作成ができるようになっています。



職員室で作成したデータを、タブレットからそのまま大型モニターに映して授業に生かします。



児童虐待 じ どう ぎゃく たい **0** ゼロ を目指そう

『児童虐待』を知っていますか？

身体的虐待

殴る、ける、叩く、投げ落とす、激しく揺さぶる、やけどをおわせる、おぼれさせるなど

ネグレクト

家に閉じ込める、食事を与えない、ひどく不潔にする、自動車の中に放置する、重い病気になっても病院に連れて行かないなど

心理的虐待

言葉による脅し、無視、きょうだい間での差別的扱い、子どもの目の前で家族に対して暴力をふるう [ドメスティック・バイオレンス (DV)] など

性的虐待

子どもへの性的行為、性的行為を見せる、ポルノグラフィの被写体にするなど

虐待のハイリスク因子・・・

児童虐待は、複数の要因が重なるほど起こりやすくなります。

① 親の生育歴の問題

親自身が子ども時代に虐待を受けて育つと、自分が子どもを育てるときに暴力を受けた経験を再現してしまうことがあります。

② 生活ストレス

育児負担・夫婦不和・経済的困窮がストレスとなり、暴力を引き起こしてしまうことがあります。

③ 社会的孤立

親族や援助者がいないと虐待の早期発見を妨げ、深刻化につながりやすい。

④ 子どもの状態による要因

親がさまざまな理由により自分の子どもに対して満足できないなどの否定的な感情を持った場合、虐待につながりやすい。

⑤ 親とその子どもとの関係

自分の子ども全員が対象ではなく、特定の子どもだけを虐待してしまうことがしばしばあります。親のその子に対する期待度や満足度が関係しているようです。

あなたの1本の電話で救われる子どもがいます。

児童虐待かもと思ったらすぐに電話をしてください。



オレンジリボンには子ども虐待を防止するというメッセージが込められています。



あの子、もしかしたら虐待を受けているのかしら・・・

子育てがつかなくて、つい、子どもにあたってしまう・・・

近くに子育てに悩んでいる人がいる・・・



中央児童相談所

☎027-261-1000

こどもホットライン24

☎0120-783-884

☎027-263-1100 (携帯電話)

玉村町役場子ども育成課

☎0270-64-7719

令和2年度 水泳教室(第1期) 参加者募集!

● B&G海洋センター ☎64-5311 ●

※新型コロナウイルス感染症対策により、延期になる場合もございます。あらかじめご了承ください。

申込日時 6月7日(日)より、営業時間内(午前10時～午後8時)に海洋センター窓口へ、参加費、印鑑を持参の上、直接お申し込みください。なお、申込書を持ち帰ることはできません。

申込方法 ①親子、幼児アクアリズムの教室は抽選となります。[申込締切6月21日(日)]

- ・申し込み時に抽選番号をお渡しします。(申し込みは一人一教室)
- ・発表は6月24日(水)にB&G海洋センター館内およびホームページにてお知らせします。
- ・発表後、6月30日(火)までにご入金ください。それ以降はキャンセル扱いとなります。

②初心者、初級、中級A、B、上級は先着順となります。定員になり次第締め切りとなります。

注意事項 ①6月10日(水)までは一人一教室(本人、家族のみ)の申し込みとなります。なお、6月11日(木)から複数の教室申し込みが可能です。**申し込み者が2人以下の場合、教室の開催を中止する場合があります。**

②施設使用料(大人町内320円、町外480円)(高校生以下町内100円、町外150円)が必要です。

定員 親子は30組、幼児アクアリズムは各30人、成人対象の教室は各16人。

参加費 2,030円(8回コース)、1,780円【火曜日(7回コース)】

※キャンセル返金は、令和2年6月30日(火)までとなります。

| 教室名 | 内容 | 期間 | 時間 | 対象 |
|-----------------------|--|---------------------|----------------------------|---|
| 親子教室 | 水慣れ・水遊び中心です。 8/13 休み | 7/2～8/27 毎週木曜日(全8回) | 10:30～11:15 | 1歳から年少まで(保護者1:子1) |
| 幼児アクアリズム教室 (年少・年中) | 水の中で行うリズム運動(水慣れ)を通じて、楽しく自然に水と触れあうことを学びます。 | 7/1～8/26 毎週水曜日(全8回) | 15:45～16:30 | 平成27年4月2日～平成29年4月1日生まれの幼児 |
| 幼児アクアリズム教室 (年長) | 水曜日:8/12 休み 金曜日:8/14 休み | 7/3～8/28 毎週金曜日(全8回) | | 平成26年4月2日～平成27年4月1日生まれの幼児 |
| 初心者水泳教室 | これから水泳をはじめたい人、水慣れを中心に行います。 8/11 休み | 7/7～8/25 毎週火曜日(全7回) | 10:15～11:15 | 一般(16歳以上) はじめてプールに入る人、水がまだ怖い人にお勧めのコースです。 |
| 初級者水泳教室 | クロール、背泳ぎで25M泳ぐことが目標です。 火曜日:8/11 休み 水曜日:8/12 休み | 7/7～8/25 毎週火曜日(全7回) | 11:15～12:15 | 一般(16歳以上) クロール、背泳ぎをはじめたい人のコースです。 |
| | | 7/1～8/26 毎週水曜日(全8回) | 10:15～11:15 | |
| 中級者水泳教室 (Bクラス) | クロール、背泳ぎで25M以上泳ぐことが目標です。 火曜日:8/11 休み 水曜日:8/13 休み 金曜日:8/14 休み | 7/7～8/25 毎週火曜日(全7回) | 12:15～13:15 | 一般(16歳以上) 綺麗なフォームで長い距離を泳ぐことを目標とします。 |
| | | 7/2～8/27 毎週木曜日(全8回) | 11:30～12:30 | |
| | | 7/3～8/28 毎週金曜日(全8回) | 11:30～12:30 | |
| 中級B スペシャル教室 | クロール、背泳ぎで25M以上と平泳ぎ、バタフライの初歩の練習です。 水曜日:8/12 休み | 7/1～8/26 毎週水曜日(全8回) | 11:15～12:15 | 一般(16歳以上) 平泳ぎ、バタフライの初歩まで取得したいという人のコースです。 |
| 中級者水泳教室 (Aクラス) | クロール、背泳ぎのレベルアップと平泳ぎ、バタフライの練習です。 火曜日:8/11 休み 水曜日:8/12 休み | 7/7～8/25 毎週火曜日(全7回) | 13:30～14:30 | 一般(16歳以上) クロール、背泳ぎの上達、平泳ぎ、バタフライ25M完泳を目指す人のコースです。 |
| | | 7/1～8/26 毎週水曜日(全8回) | 12:15～13:15 19:00～20:00 | |
| クロール・背泳ぎ 水泳教室 | クロール、背泳ぎのレベルアップが目標です。 水曜日:8/12 休み | 7/1～8/26 毎週水曜日(全8回) | 13:30～14:30 | 一般(16歳以上) クロール、背泳ぎのレベルアップをしたい人のコースです。 |
| 平泳ぎ・バタフライ 水泳教室 | 平泳ぎ、バタフライの初歩の練習です。 (中級B程度泳力がある人) 木曜日:8/13 休み 金曜日:8/14 休み | 7/2～8/27 毎週木曜日(全8回) | 12:30～13:30 | 一般(16歳以上) 平泳ぎ、バタフライを練習したいという人のコースです。 |
| | | 7/3～8/28 毎週金曜日(全8回) | 12:30～13:30 | |
| 上級者水泳教室 | クロール、背泳ぎ、平泳ぎ、バタフライのレベルアップが目標です。 水曜日:8/12 休み 木曜日:8/13 休み 金曜日:8/14 休み | 7/1～8/26 毎週水曜日(全8回) | 14:30～15:30 | 一般(16歳以上) 4種目をよりきれいに長く泳ぐことを目標とします。 |
| | | 7/2～8/27 毎週木曜日(全8回) | 19:00～20:00 | |
| | | 7/3～8/28 毎週金曜日(全8回) | 13:30～14:30 | |

アクアビクスのご案内

アクアビクスは水泳と違い、音楽に合わせて体を動かすことで楽しく、有効な有酸素運動が確保できます。

開催時間 火曜日19:00～19:45、木曜日13:40～14:25
金曜日10:30～11:15/19:00～19:45
土曜日10:30～11:15 ※土曜日は水中ウォーキング中心のアクアです。

参加費 320円/回(施設利用料別途必要)

参加方法 受付にて申込用紙に記名し、参加費をお支払いのうえ、プールにご集合ください。

教室ステップアップガイド

| | |
|---------------------|-----------|
| 上級者 | ↑ やさしい |
| 中級A | |
| 平泳ぎ・バタフライ | |
| 中級Bスペシャル(平/バタ初歩) | |
| 中級B(クロール/背泳ぎレベルアップ) | |
| 初級者(クロール/背泳ぎ25m) | |
| 初心者(水慣れ) | |

広報の写真撮影にご協力ください

広報紙や町ホームページ、その他町の刊行物などに掲載するため、町内で行われるイベントなどで「広報たまむら」と掲載された腕章を着けて、写真撮影します。ご協力をお願いします。



着用する腕章

お知らせ

玉村町役場 ☎ 65-2511(代) ☎ 65-2592

あたたかい心

○(株)キーテクノロジー代表取締役 津田和光 様から、福祉のために100万円、教育・図書のために50万円、防災のために50万円、合計で200万円のご寄附をいただきました。



○佐波伊勢崎農業協同組合 様から、月刊誌「ちやぐりん」(25冊×12カ月)のご寄附をいただきました。小学校5校で使用させていただきます。

○相原恭平 様から、マスクのご寄附をいただきました。大変ありがとうございます。

子育て世帯へ臨時特別給付金を支給します

健康福祉課 ☎(64)7705

新型コロナウイルス感染症の影響を受けている子育て世帯への国の支援政策として、特別給付金(一時金)を支給

します。

支給対象児童(令和2年3月31日までに生まれた児童。3月に中学校を卒業した子も含む)一人につき1万円を児童手当受給者の登録口座へ振り込みます。

公務員以外の人は申請不要です。(公務員は勤務先から証明入りの申請書を受領の上、健康福祉課へ申請してください。)

振込日等は決まりしい町ホームページでお知らせします。

児童手当の「現況届」提出をお願いします

健康福祉課 ☎(64)7705

児童手当を受給している人は、6月に「現況届」を提出していただきます。この届は、6月1日における状況を記載し、6月以降も手当を引き続き受給資格があるかどうかを確認するものです。また、児童手当には所得制限があるため、この届で所得審査も行います。

現況届は、該当する人へ郵送します。内容を確認の上、6月30日(火)までに同封の返信用封筒にて返送(新型コロナウイルス感染症防止のため)

消費生活

豆知識

ワイヤレスイヤホンやスピーカーからの発火に注意!

玉村町消費生活センター ☎20-4020

【事例】 ネット通販で買ったワイヤレスイヤホンを充電しているとポツと音がし、鉛のような臭いがして炎が上がっていた。説明書は2つの外国語で書かれていた。

ワイヤレスイヤホンやワイヤレススピーカーは、モバイルバッテリーと同様にリチウムイオン電池を使用しています。落下等の衝撃で内蔵電池セルに圧力がかかり短絡して発火する可能性があります。また、暖房器具の近くや炎天下の車内等、高温多湿の環境では液漏れや破裂、性能低下の原因になるので注意しましょう。

就寝中に枕元で充電すると、発火した場合のやけどの恐れだけでなく、布団などの可燃物が周囲に多いため非常に危険です。異音、煙、熱、変な臭い等の異常

を感じたら使用を中止しましょう。水をかける、濡れた手で触る、充電ケースを布で覆う、付属の充電ケーブル以外で充電する等は行わないようにしましょう。リコール情報を確認し、対象品であれば販売店等に相談してください。

相談受付日 毎週月～金曜日

(祝日・年末年始を除く)

午前9時～正午 午後1時～午後5時

相談専用電話 ☎20-4020

場所 勤労者センター1階



今月の個人番号カード受け取り日曜窓口

6月28日 午前9時～午後1時まで(要予約)

個人番号カードの受け取り日曜窓口は**予約制**です。ご利用の人は、必ず平日の午後5時までに**お電話にてご予約ください**。ご予約がない人のお取り扱いはできません。個人番号カードをまだ受け取っていない人は、ご予約の上、早めにお受け取りください。
※代理人での受け取りについては必ず事前にお問い合わせください。

【個人番号カード】



問い合わせ先 住民課住民係 ☎64-7701

令和2年度群馬県介護支援専門員実務研修受講試験(2回)
試験日 10月11日(日)
合格発表日 12月2日(水)

め)してください。提出がない場合、10月期以降の支給が差し止められますのでご注意ください。
なお、児童手当(6月期)2月(5月分)を6月10日(水)に支給します。指定の口座に振り込みますのでお確かめください。
※振込通知ハガキは発送しませんのでご注意ください。

【試験案内の配布】

開始時期 6月1日(月)
配布場所

提出先 群馬県社会福祉協議会 福祉人材課(指定試験実施機関)
提出方法 試験案内に付属の受験申込書により申し込む(簡易書留による郵送のみ)

【出願方法】

試験会場 県立県民健康科学大学(前橋市上沖町)など
受験資格 保健・医療・福祉分野で5年以上かつ900日以上の実務経験がある人
出願期間 6月1日(月)～30日(火)

ふるさと寄付申込状況(4月)

| 使 途 の 指 定 | 申込者数 | 申込金額 |
|-----------------------|------|------------|
| 子育て支援に係る事業 | 238人 | 3,432,000円 |
| 教育、文化及びスポーツ活動の充実に係る事業 | 24人 | 364,000円 |
| あんしん安全のまちづくりに係る事業 | 24人 | 312,000円 |
| 健康増進又は社会福祉に係る事業 | 41人 | 624,000円 |
| 産業の振興 | 20人 | 271,000円 |
| 町長にまかせる | 144人 | 1,892,000円 |
| 合 計 | 491人 | 6,895,000円 |

○県社会福祉協議会福祉人材課(県社会福祉総合センター16階)
○県庁(介護高齢課、県民センター)
○県内各保健福祉事務所
○県内各市役所・町村役場
問い合わせ先 群馬県社会福祉協議会 福祉人材課
☎027(280)4107
(試験専用) 6040

4月の火災・救急発生件数

| 区 分 | 4月 | R2年累計(1~4月) |
|-----|-----|-------------|
| 火災 | 建 物 | 1 |
| | 車 両 | 0 |
| | その他 | 0 |
| | 計 | 1 |
| 救急 | 急 病 | 59 |
| | 交 通 | 4 |
| | その他 | 27 |
| | 計 | 90 |

<火災と救急・救助は ☎119>
災害情報案内サービス ☎0180-99-2999
玉村町・伊勢崎市の火災発生状況が音声で流れます。
救急病院等案内テレホンサービス ☎23-1299
または で
症状に応じて、県内の救急病院などを24時間対応で紹介いたします。

4月の犯罪(泥棒)・交通事故発生件数

| 区 分 | 4月 | R2年累計(1~4月) | 前年比(1~4月) |
|--------|---------|-------------|-----------|
| 犯罪(泥棒) | 空き巣(住宅) | 3 | 0 |
| | 空き巣(会社) | 0 | -3 |
| | 自動車盗 | 1 | 2 |
| | 自転車盗 | 2 | 1 |
| | 車上ねらい | 0 | -3 |
| | 自販機ねらい | 0 | 0 |
| | 器物損壊 | 1 | 3 |
| | その他 | 6 | 7 |
| 計 | 13 | 7 | |
| 交通事故 | 人身事故 | 8 | -19 |
| | 死者(人) | 0 | 0 |
| | 負傷者(人) | 9 | -28 |

※累計は変動することがあります
<犯罪と交通事故は ☎110>
毎日午後3時は玉村町の「防犯タイム」です。
毎月16日は「県民防犯の日」です。防犯に心がけましょう
伊勢崎警察署 ☎26-0110 玉村町交番 ☎65-2052

農用地の除外および編入の申し出を受け付けます

経済産業課 ☎(64)77009

農業振興地域内の農用地を転用する場合、農用地区域から外す必要があります(農振除外)。農振除外するには、皆さんから届け出があった後に町および県で協議し、同意を得られた場合のみ町の農業振興地域整備計画を変更することが出来ます。これらの法律による同意が得られないと農地以外には利用できません。申請方法等は次のとおりです。

申出書 経済産業課(役場2階③番窓口)で配布

受付期間 7月1日(水)～31日(金)

※土・日曜日、祝日除く

申し出に必要な書類

①農用地利用計画変更申出書(1部)

②申出土地の位置図(住宅地図など)

③申出土地の公図

④申出土地の利用計画図(建物や出入口の位置などを図示したもの)

⑤土地登記全部事項証明書(または登記簿謄本の写し)

⑥土地家屋名寄証明書と続

柄が分かる住民票または戸籍謄本(分家住宅の場合のみ)

⑦代理人が書類を提出する場合には委任状

⑧土地所有者が共有名義の場合は全員の同意書

⑨その他参考となる資料

受付場所 経済産業課(役場2階③番窓口)
※郵送でも受け付けています。

水路への通水について

経済産業課 ☎(64)77009

6月中旬から各地区の農業用水路に水が流れ始めますので、落下等による事故が起きないように注意してください。水路付近を通るときは、蓋がない所や物が置いてある場合もありますので、注意しながら通行してください。

農業に従事される人は、水路の蓋や板を道路上に置いたままにしないよう管理の徹底をお願いします。

また、水路に刈った草やゴミを捨てると詰まりの原因となりますので、絶対に捨てないでください。

玉村町歴史資料館 夏休み体験学習会参加者募集

歴史資料館 ☎(30)61800

「埴輪作り」

コース① 古墳にコープン! じっくり埴輪作り
日時 7月22日(水)
午前9時～午後3時(午前11時30分～午後0時30分は休憩時間)

場所 文化センター敷地内北側文化財整理室(2階建て建物)2階

対象 小学生(1・2年生は保護者の同伴が必要です。)

内容 コース②では作れない大きな埴輪を1日かけて作ってみたい人向けのコースです。初めての人も先生が優しく教えますので、ふるってご応募ください。

定員 先着10人
参加費 無料



『ミニシアター』を開催します

作品名 「ドリームガールズ」(130分)
上映日 7月16日(木)
時間 午前9時15分 開場
午前9時30分 上映
会場 文化センター2階 研修室3
定員 30人(当日受付・先着順)
※入場無料、日本語吹替

●利用時間

平日 9:30～19:00
土・日曜日 9:30～17:00

●7月読み聞かせ(絵本コーナー)

★毎週水曜日開催 午前11時～11時30分、午後3時～3時30分
1日、8日、15日、22日、29日
午前は0～2歳児向け・午後は3歳児以上向けの絵本となりますがどなたでも参加できます。
★毎週土曜日開催 午前11時～11時30分
4日、11日、18日、25日

7月の休館日

6日、13日、20日、23日、24日、27日、30日

一般書のおすすめ



ネコばあさんの家に魔女が来た
My Witch Next Door
あかさか 赤坂パトリア 著
KADOKAWA

日常に息苦しさを感じるユキノは、高校に行けずごはんを食べることもままならない。だけど、自分と向き合い楽しく日々を過ごす自称“魔女”の大人たちと過ごすうち、気持ちが少しずつほぐれて…。『カクヨム』記事を書籍化。[カクヨムWeb小説コンテンツキャラクター文芸部門特別賞(第4回)] 【TRC MARC】

児童書のおすすめ



ドリトル先生アフリカへ行く100周年記念版
ヒュー・ロフティング 著 金原瑞人 訳
竹書房
対象 3～4年生

ドリトル先生は動物のことが話せるお医者さん。ツバメが運んできた便りから、アフリカの猿たちの間で疫病が流行していることを知り…。差別的な表現・内容を改め、新訳した、ドリトル先生シリーズの100周年記念版。 【TRC MARC】

水道庁舎の出入り口が変わります

上下水道課 ☎65-6691

6月1日から、水道庁舎への出入り口が、次の案内図のとおり変わりました。場外の案内表示板に従って、ご来庁ください。なお、従来の出入り口からは出入りできなくなりますので、ご注意ください。



コース② はじめてでも大丈夫！ やさしい埴輪作り
 日時 7月28日(火)
 午前の部 午前9時～11時
 午後の部 午後1時～3時
 場所 文化センター1階工芸室
 対象 小学生(1・2年生は保護者の同伴が必要です)
 内容 はじめて埴輪を作る人向けのコースです。今回は、魔物を威嚇するかのような表情が描かれ、古墳に眠る

王様を守っていた器台型埴輪(下郷天神塚古墳(八幡原)より出土)を作ります。
 定員 先着30人(午前の部15人・午後の部15人)
 参加費 無料
【共通事項】
 申込受付 6月17日(水) 午前8時30分
 申込方法 電話・FAX・メール・文化財係事務室窓口にて受け付けます。
 ☎(30) 6180

☎(30) 6183
 メールアドレス rekisi@own.tamamura.jp
 ※コース①、コース②両方の応募も可能です。
 ※今後、新型コロナウイルス感染症の動向によっては、変更や体験学習会を延期または中止する可能性があります。ご理解とご了承を、よろしく申し上げます。

EVENT INFORMATION

公演中止のお知らせ

新型コロナウイルスの影響で2020年度公演予定が実施できない状況です。各公演については公演者と協議し、再演または来年度事業として検討します。

| 公演名 | 日時 | チケット代 | 対応 | 会場 |
|--|-----------------------------------|--|----|------|
| ザ・ニュースペーパー (2回公演) | 7月4日(土) ①午後1時30分 ②午後5時 | 全指定席 4,000円 / ペア券 7,000円 高校生以下 2,000円 *未就学児入場不可 | 中止 | 大ホール |
| ピアノ公開試弾会 | 7月17日(金) 7月18日(土) 午前9時～午後8時 | 1枠500円(44枠) | 中止 | 大ホール |
| ピアノ公開試弾会 参加者による発表会 | 7月19日(日) 午後2時 | 無料、入場自由 *試弾会参加者のみ(8組) | 中止 | 大ホール |
| エンジョイジャズ/サマー ～細谷ヒロ スペシャルカル テット&宮原美絵 | 8月23日(日) 午後3時 | 全自由席 2,500円 / セット券 4,000円 高校生以下 1,000円 *未就学児入場不可 | 中止 | 大ホール |
| エンジョイジャズ/オータム ～松本茜トリオ with 綿織歩美 ジャズコンサート | 9月13日(日) 午後3時 | 全自由席 2,500円 / セット券 4,000円 高校生以下 1,000円 *未就学児入場不可 | 中止 | 大ホール |

※払い戻し手続きにつきましては、準備が整いましたら公演ごとに購入者に連絡いたします。

EVENT INFORMATION
文化センター



各種健診・相談事業

※場所は保健センターです

| 健診・相談名 | 月 日 | 対象者・申込方法 | 中止・延期 |
|-------------|----------|------------------------------|---------------------|
| 4か月児健診 | 7月14日(火) | 令和2年3月生 | 個人通知をご確認ください |
| | 7月16日(木) | | |
| 10か月児健診 | 7月28日(火) | 令和元年9月生 | |
| | 7月30日(木) | | |
| 歯っぴいスマイル相談 | 7月16日(木) | 平成31年4月生 | |
| 1歳6か月児健診 | 7月15日(水) | 平成30年11月生 | |
| 2歳児歯科健診 | 7月2日(木) | 平成30年4月生 | |
| 3歳児健診 | 7月1日(水) | 平成29年4月生 | |
| 子育て・離乳食相談 | 7月6日(月) | 相談者のみ事前に電話予約 | 保健センターまでお問い合わせください。 |
| はじめての離乳食講習会 | 7月15日(水) | 離乳食を開始する時期のお子さんと保護者<事前に電話予約> | |

各種健診のお知らせ

保健センター ☎64-7706

6月は食育月間です

2005年6月に食育基本法が制定されたことにより、6月を食育月間として、食育の普及・啓発を行っています。

食育とは…

- さまざまな経験を通して「食」に関する知識と、「食」を選択する力を習得し、健全な食生活を実現することができる人間を育てること

お子さんと一緒に家庭菜園をしたり、食事の準備のお手伝いをしたりすることは立派な「食育」です。この機会に自宅で「食育」してみませんか。

※個別相談は実施していますので、ご心配なことやご相談したいこと等ありましたら保健センターまでお問い合わせください。

6月・7月各種健（検）診延期のお知らせ

新型コロナウイルス感染症の感染拡大防止のため、6月・7月実施の集団健診（検診）は延期となりました。新しい日程表を5月に每户配布しましたので、新しい日程表をご確認の上、受診をお願いします。延期となる健診（検診）は下記の通りです。

| 国保特定健診 結核・肺がん検診 | ヤング健診 レディース健診 | 胃がん検診 大腸がん検診 | 子宮頸がん検診 乳腺・甲状腺がん検診 |
|--------------------|------------------|-----------------|-----------------------|
| 6月2日(火) | 7月9日(木) | 6月5日(金) | 6月1日(月) |
| 6月7日(日) | 7月17日(金) | 6月7日(日) | 6月7日(日) |
| 6月19日(金) | 7月20日(月) | 6月9日(火) | 6月26日(金) |
| 7月7日(火) | | 6月17日(水) | 7月8日(水) |
| 7月10日(金) | | | |
| 7月22日(水) | | | |

※特定健診・胃がん検診・大腸がん検診・子宮頸がん検診・乳腺甲状腺がん検診は個別検診も実施しています。詳しくは実施医療機関へお問い合わせください。

※今後、感染拡大状況により検診日程が変更となる場合があります。その際には、広報、ホームページ、メルタマ等でお知らせしますので、ご確認ください。

自死遺族相談および交流会のお知らせ

大切な家族を自死で亡くした場合、ショックを受け、悲しみ、不安、怒りなどの気持ちを抱くのは自然なことです。しかし、その気持ちを周囲に話すことは難しく、一人で抱えてしまう人が多いと言われています。こころの健康センターでは、遺族同士が安心して思いを打ち明けられる場所をご用意しています。

日 時 精神科医による相談……毎月第1木曜日午後1時30分～（予約制）

交流会……毎月1回（相談を受けた人へご連絡）

対象者 ご家族を自死で亡くされた人（親、配偶者、きょうだい、子ども） ※対象者以外の参加はできません

場 所 こころの健康センター（前橋市野中町368） 申込方法 電話予約（☎027-263-1156）

毎月19日は「いただきますの日」～食卓は豊かな心と体をはぐくみます～

毎月第1日曜日は「健康の日」です。家族そろって、健康づくりに取り組みましょう。

おくやみ (敬称略)

| 地区 | 死亡者氏名 | 年齢 |
|-----|---------|----|
| 上之手 | 木暮 成行 | 71 |
| 上新田 | 徳江 昭二郎 | 93 |
| 原 森 | 吉田 廣 | 76 |
| 下之宮 | 原 佳司 | 94 |
| 福 島 | 菊池 正文 | 89 |
| 上樋越 | 設楽 松枝 | 98 |
| 上福島 | 八木 澄生 | 84 |
| 八幡原 | 小坂橋 さきみ | 84 |

誕生 (届け出順・敬称略)

| 地区 | 出生児名 | 生 |
|-----|---------------------------|--------|
| 下新田 | 芝間 千華 | ♥ 3/25 |
| 後 箇 | 市川 空良 | 3/29 |
| 南 玉 | UMALI CUDHAT JAMIANNE ERN | ♥ 3/29 |
| 上新田 | 高橋 杏月 | ♥ 3/25 |
| 板 井 | 安達 凜津 | 4/4 |
| 上之手 | 今井 莉桜 | ♥ 3/31 |
| 板 井 | 高橋 泰晴 | 4/3 |
| 上之手 | 澁沢 桜香 | ♥ 4/8 |
| 板 井 | 浅野 晴斗 | 4/8 |
| 板 井 | 本城 律 | 4/8 |
| 五 料 | 井上 彩矢 | 4/6 |
| 板 井 | 勅使川原 康友 | 4/13 |
| 板 井 | 石田 卯依奈 | ♥ 4/13 |
| 五 料 | 星野 至 | 4/15 |
| 与六分 | 箕輪 すみれ | ♥ 4/17 |
| 福 島 | 松島 理将 | 4/16 |
| 上飯島 | 田中 稲穂 | ♥ 4/15 |
| 飯 塚 | 宇津木 唯乃 | ♥ 4/20 |
| 上之手 | 上之宮 矢島 希子 | ♥ 4/15 |
| 下之宮 | 南 玉 神尾 瑠菜 | ♥ 4/16 |
| 板 井 | 野中 維人 | 4/18 |
| 中樋越 | 以後崎 日向 | ♥ 4/22 |
| 上之手 | 蜂須賀 美濤 | ♥ 4/22 |
| 藤 川 | 田中 翔仁 | 4/27 |

♥ は女の子

誕生・おくやみのコーナーに掲載を希望されない人は、届け出のときにお申し出ください。

今月の納期

町県民税1期、介護保険料3期
納期限は6月30日(火)です

★納税等に便利な口座振替をご利用ください
手続きは、町内各金融機関・農協・郵便局・役場
税務課等でできます。印鑑・口座番号が必要です。
税務課 ☎64-7704

人口 令和2年5月1日現在

| | | | |
|-----|---------------|---|---------------|
| 人口 | 36,307人 (-5) | 男 | 18,010人 (-13) |
| 世帯数 | 15,599戸 (+58) | 女 | 18,297人 (+8) |
| | (±) は前月比 | | |

子ども医療電話相談 #8000番

相談受付時間 月～土 午後6時～翌午前8時 日・祝日 午前8時～翌午前8時

小児夜間・休日診療

| 当番日 | 診療時間 | 病院 |
|--------|---------------|------------------------------|
| 月～土曜日 | 午後8時～11時 | 伊勢崎佐波 医師会病院 (☎24-0111) |
| | 午前9時～午後5時 | |
| 日曜日、祝日 | 午後5時～翌午前8時30分 | 伊勢崎市民病院 (☎25-5022) |

休日歯科診療

伊勢崎歯科医師会休日歯科診療所
伊勢崎市上泉町151 伊勢崎市社会福祉会館3階
☎23-2772
午前10時～正午、午後1時～3時
※受け付けは午後2時30分まで

休日・夜間診療

伊勢崎佐波医師会病院
伊勢崎市下植木町481 ☎24-0111
・平日(月～土曜日)夜間・早朝 午後6時～翌午前8時30分
・休日(日、祝日) 午前8時30分～翌午前8時30分

思いを話してみませんか? — こころの健康相談 —

精神科医によるこころの相談を実施しています。こころの悩みについて、ご本人やご家族からのご相談に応じます。

日時：ご予約時にお知らせいたします。

予約方法：保健センター(☎64-7706)へ電話でご予約ください。

心配ごと相談(予約制)

申込先 社会福祉協議会
☎65-8864 ☎65-9666

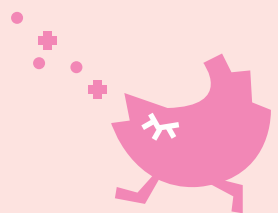
新型コロナウイルスの感染拡大防止のため、当面の間、心配ごと相談(法律相談、人権相談、行政相談)は中止いたします。

状況が改善され再開する際は、こちらの紙面にてお知らせいたします。





おおきなあれ



しむら かなと
志村 奏橙ちゃん
令和元年6月27日生まれ
直樹さんと瑠梨佳さんの二男。一歳のお誕生日おめでとう☆ 沢山食べて、笑顔が可愛い奏橙がみんな大好きです。これからもお兄ちゃんと仲良く大きくなってね。



さいとう ほのか
齋藤穂乃花ちゃん
令和元年6月26日生まれ
智彦さんとHueさんの長女。ほのちゃん、1歳の誕生日おめでとう。笑顔で素敵な人生を歩んでね。



くわばら りの
桑原 瑠希ちゃん
令和元年6月28日生まれ
禎弥さんと瑞紀さんの長女。りっちゃん1歳のお誕生日おめでとう。パパとママはりっちゃん大好きだよ。これからも明るく楽しく過ごしていこうね。

せがわ かよ
瀬川 夏代ちゃん
令和元年6月21日生まれ
和哉さんと朱里さんの長女。1歳の誕生日おめでとう！ いつも可愛い笑顔でみんなを癒してくれてありがとう。元気に大きくなってね♡



こばやしりのあ
小林梨乃愛ちゃん
令和元年6月7日生まれ
明美さんの長女。1歳のお誕生日おめでとう！ いっぱい食べて、いっぱい笑ってくれる梨乃愛に元氣もらってるよ♡ これからも元気に笑顔で思いやりのある子に育ててね！



かきぬま そうき
柿沼 奏輝ちゃん
令和元年6月9日生まれ
慎也さんと由香里さんの四男。1歳おめでとう！ ニコニコ笑顔のかわいい奏くん♡ みんなの癒しだよ♡ これからも、お兄ちゃんと仲良く、元気に大きく育ててね♡



たけい ひな
武井 陽花ちゃん
令和元年6月11日生まれ
雅花さんと優さんの長女。陽花1歳の誕生日おめでとう♡ 歩くのが上手でお兄ちゃんについていく姿が愛しいよ♡ 兄妹仲よく元気に育ててね♡ 大好きだよ♡

おおきなあれ募集

8月に1歳の誕生日を迎える、町内にお住まいのお子さんを募集しています。【応募者多数の場合は抽選】

申込方法 ①保護者の氏名 ②住所 ③電話番号 ④お子さんのお名前(ふりがな) ⑤生年月日 ⑥続柄 ⑦60文字以内のコメントを記入、写真添付の上、件名を「おおきなあれ」としてメールを送信してください。

kouhou@town.tamamura.lg.jp

募集期限 6月30日(火)

申込先 企画課 ☎64-7711 (役場2階⑥番窓口)



表紙のことば

見事に花が咲きました。昨年「ばらサミット」で加盟自治体を持ち寄り記念植樹されたばらも、玉村町の気候に馴染んでくれたようで、

ばらが見頃に
5月入って気温もぐんぐん上がり、中旬には、町内のさまざまな場所ではばらが見頃を迎えました。
文化センターには、約200株が植栽されており、文化センターバラボランティアの皆さんを中心に手入れをいただいています。

