

町の情報誌

広報

# たまむら

TAMAMURA

4

2020(令和2)年  
No.587



## 主な内容

## ●Contents

国民健康保険加入者の2020年度 人間ドック・脳ドックのご案内 P2~3

令和2年度の後期高齢者医療保険料率が決まりました P4

令和2年4月から、産婦健康診査・産後ケア事業が始まります P5

町のわだい P9 みんなが主役 P10~11

子育て応援コーナー P16 お知らせ P18~21

## 国民健康保険加入者の

# 2020年度 人間ドック・脳ドックのご案内

**対象者** 30歳～74歳以下の国民健康保険加入者（ただし、国民健康保険税を滞納していない世帯の人）  
【年齢は2020年4月1日基準（74歳の方は検診日が75歳の誕生日前までであれば受診可）】

### 注意事項

- 人間ドック受診日に国民健康保険の資格がない人や、受診後に受診日以前に遡って資格がなくなった人は、助成金額を返還していただきます。（社会保険に加入される際は受診日にご注意ください）
- ※人間ドックを受診する人は、国保特定健診を受診できません。逆に特定健診を受診した人は人間ドックの助成を受けられません。（重複受診してしまった場合は助成金額を返還していただきます）

**受診期間** 各医療機関が指定した日（契約医療機関については6月～3月）

**助成金申請期限** 受診する月の2カ月前の月末まで【申請期限：2021年1月31日】

（例：受診日が6月の人は4月末までに申請してください）

※最終申請期限の2021年1月31日を過ぎての申請は、助成対象になりませんのでご注意ください。

**対象医療機関** 日本人間ドック学会の定めた検査項目の実施可能医療機関

## 助成金額

### 人間ドック

助成金額は費用の6割まで（上限24,000円・100円未満切り捨て）

- 下記契約医療機関の受診は、6月～3月となります。
  - ・伊勢崎市民病院
  - ・伊勢崎佐波医師会病院 成人病検診センター
  - ・角田病院
  - ・日本健康管理協会 伊勢崎健診プラザ
- 契約医療機関以外での受診は4月～3月となります。
  - ※4月受診の方は速やかに、5月および6月受診の方は4月末までに申請をお願いします。

### 人間ドックと 脳ドックのセット

助成金額は費用の6割まで（上限30,000円・100円未満切り捨て）

- 下記契約医療機関の受診は、6月～3月となります。
  - ・伊勢崎市民病院
  - ・伊勢崎佐波医師会病院 成人病検診センター
  - ・角田病院
- 契約医療機関以外での受診は上記人間ドックと同様です。

※医療機関によって検査項目・料金は異なります。詳しくは受診予定の医療機関にお問い合わせください。



# 国保人間ドック 申込方法

## 契約医療機関

医療機関	予約方法	備考
伊勢崎市民病院	伊勢崎市民病院検診センターで予約	受付開始は 4月16日(木) 午前9時からとなります。
伊勢崎佐波医師会病院 成人病検診センター	電話または病院で予約 ☎26-7878	受付開始は 4月16日(木) 午前8時30分からとなります。
角田病院	電話または病院で予約 ☎50-3315	
日本健康管理協会 伊勢崎健診プラザ	電話または病院で予約 ☎26-7700	

- ※予約のときに『玉村町国保加入者』であることをお伝えください。
- ※医療機関を訪れる際は、保険証を必ずご持参ください。
- ※受診日および胃カメラへの変更はご希望にそえない場合があります。

## ● 手 順 ●

- ①医療機関へ直接予約をする。 **<4月16日(木) から受け付け>**
- ②住民課（役場1階②番窓口）へ助成金申請をする。（受診する月の2カ月前の月末までに）  
【最終期限 2021年1月31日】  
必要なもの 保険証・国保特定健康診査受診券・印鑑
- ③助成決定通知（受診日の前月中旬に送付される）を持参の上、医療機関で受診する。
- ④助成金を除いた金額を医療機関へ支払う。

## 上記以外の医療機関

※契約医療機関以外で受診する人は全額自己負担後、町から助成金を支給します。

## ● 手 順 ●

- ①医療機関へ直接予約をする。
- ②住民課（役場1階②番窓口）へ助成金申請をする。（受診する月の2カ月前の月末までに）  
※受診日が4月の人は速やかに、5月および6月の人は4月末までに申請してください。  
【最終期限 2021年1月31日】  
必要なもの 保険証・国保特定健康診査受診券・印鑑
- ③医療機関で受診する。（全額自己負担）
- ④詳細な検診結果が届いたら役場へ助成金請求をする。（ドック受診後、30日以内）  
必要なもの ドック領収書・詳細な検診結果・印鑑・振込先口座（世帯主名義）  
※詳細な検診結果が30日以内に届かなかった場合は結果が届き次第請求してください。  
※検診結果は、受診日に医療機関が発行する簡易結果ではなく、後日発行される詳細な検診結果が必要となりますのでご注意ください。
- ⑤町から助成金を振り込みます。

# 令和2年度の 後期高齢者医療保険料率が決まりました

住民課高齢者医療年金係 ☎64-7702

後期高齢者医療保険料は所得に応じて個人ごとに計算され、被保険者一人ひとりに納めていただきます。保険料は均等割額と所得割額の合計となり、均等割額には軽減措置があります。

## 【後期高齢者医療保険料計算方法】

$$\text{年間保険料} = \text{均等割額 } 43,600\text{円} + \text{所得割額 (令和元年中の総所得金額等} - 33\text{万円)} \times 8.60\%$$

均等割額の軽減該当条件が変わりました。また、1人あたりの保険料の上限額が引き上げられました。

### 【変更前（令和元年度）】

軽減内容	軽減該当条件 (均等割額の軽減は、同一世帯の被保険者と世帯主の総所得金額等の合計額で判定します)
均等割額 <b>8.5割</b> 軽減	「基礎控除額33万円」以下の世帯
均等割額 <b>8割</b> 軽減	「基礎控除額33万円以下の世帯で、かつ、当該世帯の被保険者全員の各種所得が0円」の世帯 (ただし、公的年金等控除額は80万円として計算する。)
均等割額 <b>5割</b> 軽減	「基礎控除額33万円 + <b>28万円</b> × 同一世帯の被保険者数」以下の世帯
均等割額 <b>2割</b> 軽減	「基礎控除額33万円 + <b>51万円</b> × 同一世帯の被保険者数」以下の世帯

※1人あたりの年間保険料上限額は **62万円**

### 【変更後（令和2年度）】

軽減内容	軽減該当条件 (均等割額の軽減は、同一世帯の被保険者と世帯主の総所得金額等の合計額で判定します)
均等割額 <b>7.75割</b> 軽減	「基礎控除額33万円」以下の世帯
均等割額 <b>7割</b> 軽減	「基礎控除額33万円以下の世帯で、かつ、当該世帯の被保険者全員の各種所得が0円」の世帯 (ただし、公的年金等控除額は80万円として計算する。)
均等割額 <b>5割</b> 軽減	「基礎控除額33万円 + <b>28万5千円</b> × 同一世帯の被保険者数」以下の世帯
均等割額 <b>2割</b> 軽減	「基礎控除額33万円 + <b>52万円</b> × 同一世帯の被保険者数」以下の世帯

※1人あたりの年間保険料上限額は **64万円**

## 令和2年度後期高齢者医療保険料仮徴収額決定通知書を送付しました

この通知の金額は、令和2年度後期高齢者医療保険料の6カ月分の仮の金額です。

差し引く金額は、令和2年2月の年金から差し引かれた額と同じ額の保険料を4月・6月・8月の年金から差し引きます。ただし、4月から新たに差し引かれる人は、令和元年度の保険料額を1年分の額にして、6回で割った金額を差し引きます。

なお、仮徴収額（4月・6月・8月）と本徴収額（10月・12月・2月）に大きな差がある場合は、年間を通して均一となるよう、8月の徴収額を変更する場合があります。

令和2年度の保険料額は、7月に決定し通知しますのでご確認ください。

## 後期高齢者医療加入者の令和2年度日帰りドック健診を受診する皆さんへ

申込方法などにつきましては、4月中旬に届く「しなやか健診受診票」に同封されている案内通知をご覧ください。また、町ホームページにも掲載します。

# 令和2年4月から、 産婦健康診査・産後ケア事業が始まります

保健センター ☎64-7706

## ●産婦健康診査●

出産後の早い時期にお母さんの心身の状態を確認するため、産後2週間頃に産婦健康診査を一部公費負担により実施します。※令和2年4月1日以降に出産した人が対象となります。

### <健診時期>

産後約2週間（産後の1カ月健診は対象外です）

### <健診内容>

- 問診（生活環境、授乳状況、育児不安等）
- 診察（子宮復古状況、悪露、乳房の状態等）
- 体重・血圧測定
- 尿検査（蛋白・糖）
- こころの健康チェック

### <健診実施場所>

出産した医療機関

※医療機関によって実施していない場合もありますので、出産した医療機関へご確認ください。

### <費用助成額>

予定日が令和2年4月1日以降の人には3月下旬に産婦健康診査受診票を、住民票登録のある住所へ郵送しています。4月1日以降に出産した人で、受診票の届かない人はご連絡ください。受診票を郵送します。産婦健康診査受診票を使用することにより、町で4,900円を上限として費用を助成します。4,900円を超えた費用は自己負担になります。

### <群馬県外の医療機関で受診する場合>

健診費用を一度自己負担でお支払いいただき、以下のものを持参して玉村町保健センターまでお越しください。後日、4,900円を上限として払い戻しをします。

- ①産婦健康診査受診票（健診年月日、医療機関、担当医師名が記入されているもの）
- ②印鑑（スタンプ印不可）
- ③振込先口座の通帳
- ④領収書（産婦健康診査と分かる領収書）



## ●産後ケア事業●

出産したお母さんと赤ちゃんが病院へ宿泊したり、心身のケアや育児相談をはじめとしたさまざまなサービスが受けられます。さまざまな事情で家族からの十分な家事・育児のサポートが受けられずに不安のある人、お気軽にご相談ください。

### <対象者>

申請・利用の時点で玉村町に住所を有する生後4カ月未満のお子さんとそのお母さんで、次のいずれかに該当する人。

- ①ご家族などから家事、育児等の十分な産後の援助が受けられない人。
- ②産後の体調不良や育児不安等がある人。

※医療行為の必要な人は利用できません。

※赤ちゃんのみのお預かりはできません。お母さんと赤ちゃんでのご利用になります。

### <内容>

宿泊型………病院、助産院に宿泊し、心身のケア・休息・育児サポートを受けられます。

デイサービス型……日中、病院や助産院で育児相談やサポートを受けられます。

アウトリーチ型……助産師がご自宅にお伺いし、相談をお受けします。

※いずれもサポート内容は、お母さんと赤ちゃんの健康確認・沐浴や授乳の指導・乳房ケア・育児相談など。

### <費用>

世帯の課税状況により異なりますので、詳しくは保健センターまでお問い合わせください。

# 児童扶養手当・特別児童扶養手当を ご存知ですか？

児童扶養手当（子ども育成課） ☎（64）77719  
特別児童扶養手当（健康福祉課） ☎（64）77705

児童扶養手当・特別児童扶養手当の支給対象は次のとおりです。申請方法など詳しいことはお問い合わせください。なお、偽りやその他不正な手段により手当を受けたときには、法令により罰せられる場合があります。

## ● 児童扶養手当

対象 次の①～⑨のいずれかの条件にあてはまる「18歳に達する日以降の最初の3月31日までの間にある児童（障がいのある場合は20歳未満の児童）」を監護している父または母、父または母に代わってその児童を養育している人。

- ① 父母が離婚した後、父または母と生活していない。
- ② 父または母が死亡した。
- ③ 父または母が重度の障がい（障害基礎年金一級相当）の状態にある。（児童が父または母の障害年金の加算対象になつていない場合は、年金の子加算と児童扶養手当による差

額分の手当を受給できま

- ④ 父または母が生死不明
- ⑤ 父または母に1年以上にわたり遺棄されている。
- ⑥ 父または母が裁判所からDV保護命令を受けている。
- ⑦ 父または母が1年以上拘禁中
- ⑧ 未婚の母の子
- ⑨ その他政令で定めるもの

手当額（月額）

※所得により異なります。

1人	43,160円
2人目	+10,190円
3人目以降	+6,110円
【一部支給】	
1人	43,150円
2人目	+10,180円
3人目以降	+6,100円

※物価により変動する場合があります。

次に該当する場合は支給されません。

- 児童・父母もしくは養育者が日本国内に住所を有しない。
- 親族以外の男性または女性と同居するなど事実的な婚姻関係がある。
- 児童が児童福祉法に規定する里親に委託されている。
- 児童が児童福祉施設などに入所している。
- 児童が父または母の配偶者に養育されている。
- 請求者などの所得額や年金等受給額が一定の額を超えている。

転出や資格喪失など、受給金額や受給期間に係る届出が遅れた場合、過払いに伴う返還金が発生することがあります。

## ● 特別児童扶養手当

対象 身体障がい、知的障がい、精神障がい（発達障がいを含む）などで、一定の障がいがある20歳未満の児童を監護する父、もしくは母または父や母に代わって養育している人。

手当額（月額）

52,200円（一級）  
34,770円（二級）  
※物価により変動する場合があります。

次に該当する場合は支給されないことがあります。

○ 児童・父母もしくは養育者が

日本国内に住所を有しない。  
○ 児童が児童福祉施設などに入所している。

○ 児童が障がいを事由とする公的年金などを受けることができる。

○ 父母などの所得額が一定の額を超えている。

## 「ひとり親家庭無料学習支援」募集のお知らせ

玉村町在住の母子家庭・父子家庭の児童を対象に、無料の学習支援事業を行います。

日時 5月～翌年2月の毎週土曜日（月3回程度）  
午前10時～11時45分

場所 西児童館

対象者 玉村町在住の小学校1年生から6年生

定員 先着15人（応募者多数の場合は、玉村町母子会員を優先します）

趣旨・目的 ひとり親家庭の小学生児童の学習環境の提供や学力の向上

参加費 無料（ただし教材を使用する場合は、実費負担していただく場合があります）

科目 国語・算数・理科・社会・英語

子ども育成課 ☎（64）77719  
☎（65）2592

申し込み 4月20日（月）

までに「ひとり親家庭無料学習支援参加申込書」を子ども育成課に郵送またはFAX（申込書は子ども育成課窓口で配布またはホームページからダウンロード）

その他 募集締め切り後、書類選考の上、参加者を決定します。また、教室までの送迎は保護者の責任でお願いします。

主催 玉村町  
実施 一般財団法人 群馬県母子寡婦福祉協議会・認定NPO法人ひこばえ協力 群馬県・玉村町母子会



# 健康の森児童館の一時閉館 及びリニューアルオープンのお知らせ

子ども育成課 ☎64-7719

健康の森児童館では、今年の3月まで放課後児童クラブを併設し、運営を行ってきましたが、4月から放課後児童クラブを芝根小学校内で開設することになりました。放課後児童クラブが無くなった後の「健康の森児童館」の運営について、日曜日や祝日の開館、雨の日でも遊べる室内遊具の設置などの利用者ニーズに応えサービスの向上を図るため、改修工事及び指定管理者による運営を行うこととなりました。

より利用しやすく快適な児童館にするための工事を下記の期間行い、8月からリニューアルオープンする予定です。しばらくの間、工事に伴い閉館となりますので、ご理解ご協力をよろしくお願いいたします。

**閉館・改修工事期間（予定）**  
令和2年4月1日～7月31日

**リニューアルオープン（予定）**  
令和2年8月1日



## 『なんでも福祉相談』 はじまっています

「なんでも福祉相談」は、役場と社会福祉法人が協力し、どこに相談したらよいか分からないといった地域の人の生活や、福祉に関する困りごとを、受け止める役割を担います。下記の窓口へ、お気軽にお問い合わせください（来所も可）。

費用は無料です。ご相談は本人でなくても構いません。



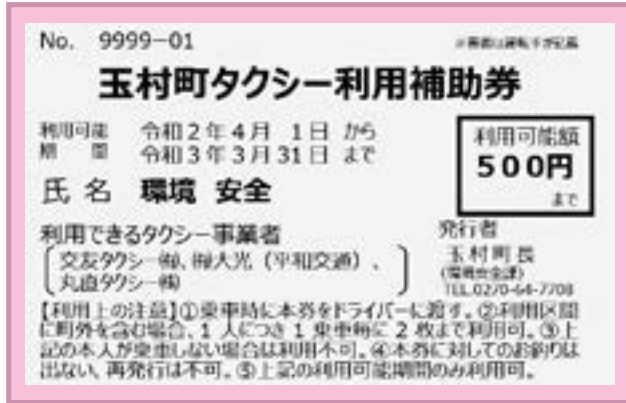
### ～ 町内5つの窓口 ～

窓 口		電話番号	受付時間
1	玉村町役場	健康福祉課（役場1階③番窓口）	午前8時30分～ 午後5時15分
		子ども育成課（役場3階②番窓口）	
2	(社) 玉風会 [住所] 飯倉59 にしきの園	☎64-6666	午前8時30分～ 午後5時30分
3	(社) グリーンハート [住所] 上新田640-1 タマビレッジ	☎30-2311	
4	(社) 玉村町社会福祉協議会 [住所] 下新田602 まちなか交流館	☎65-8864	午前8時30分～ 午後5時15分
5	障害者福祉センターのばら [住所] 福島965	☎64-5811	

※土・日曜日、祝日を除く

# 令和2年度 玉村町交通弱者対策事業 タクシー利用補助券交付申請のご案内

環境安全課 ☎64-7708



## 利用できるタクシー会社

交友タクシー(有)	☎0270-65-5656
平和交通	☎0274-42-0016
丸直タクシー(株)	☎0274-42-2222

**タクシー利用補助券とは** タクシー運賃から、1枚あたり500円(上限)の割引が受けられる券です。

## ■ 交付枚数、利用時の注意

1人あたり48枚交付します。

[1回の乗車で利用できる枚数]

- ▶ 利用区間が町内のみ……………無制限
  - ▶ 利用区間が町外を含む……………1人2枚まで。(券を持った人が2人以上乗車すれば各自使えます)
- 利用期間は令和3年3月31日までです。

## ■ 対象になる人 (申請時)

年 齢	運 転 免 許 証	交 付 対 象	
		令和2年度	令和3年度以降(予定)
64歳以下	※有無、自主返納を問わず	×	×
65~74歳	持っていない(自主返納・失効・元々無い)	○	○
	持っている	×	×
75歳以上	持っていない(自主返納・失効・元々無い)	○	○
	持っている	○	×

▶ 令和3年度以降は、運転免許証を持っていると交付対象になりません。

▶ 上記のほか、次のことが条件になります。

- ①玉村町に住民票がある      ②町税に滞納がない      ③福祉タクシー利用者でない
- ④申請による自動車税や軽自動車税の減免を受けていない

## ■ 申請の方法

玉村町タクシー利用補助券交付申請書を、下記の提出先へ提出してください。

- ▶ 必要なものは、申請書と印鑑(認め印)のみです。
- ▶ ご本人名義の申請書であれば、代理の人からの提出でも受け付けします。
- ▶ 受付期間は、令和3年2月26日までです。



**提出先・問い合わせ先** 環境安全課(役場2階④番窓口) ☎64-7708





## おっきりこみ作りを体験

2月16日、予定していた麦踏合戦が雨天のため中止となり、おっきりこみ作りの体験会が行われました。JA女性部の皆さんに準備をしていただき、参加者の皆さんが麺を切りました。参加した子どもは「初めて食べたけどおいしかった」と感想を話しました。

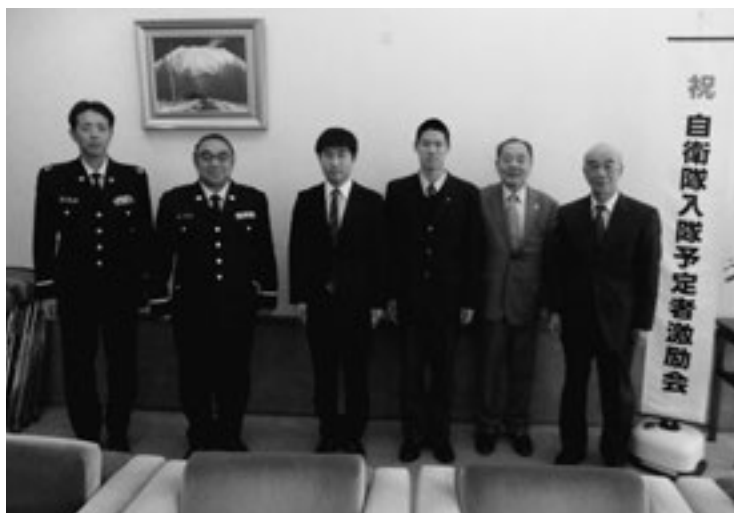


## トップアスリートに学ぶ

日本代表を輩出している太陽誘電女子ソフトボール部の選手が講師となり、2月22日に総合運動公園などでソフトボール教室を開催しました。参加者の皆さんは投球、捕球、打撃などの指導を真剣に聞き、実践していました。時折笑顔がみえる場面もあり、終始なごやかな雰囲気でした。

## 入隊に向けて決意を

この春、町から新たに自衛隊に入隊する人を激励する「玉村町自衛隊入隊予定者激励会」が、2月26日に役場で行われました。参加した2名の入隊予定者は、来賓から激励の言葉を贈られ、入隊に向けて決意を新たにしました。今後、海上自衛隊や陸上自衛隊に入隊し、自衛官としての道を歩んでいきます。【左から第12後方支援隊輸送隊長（新町）、自衛隊群馬地方協力本部副本部長、入隊予定者2名、町長、玉村町自衛隊家族会長】



# みんなが主役

上陽少年剣道教室が表彰を受けました

玉村町上陽少年剣道教室が、少年少女の剣道指導に永年にわたり尽力し、家庭および学校教育、地域社会の向上に資する活動を継続してきたとして、全日本剣道連盟から「少年剣道教育奨励賞」を受賞し、町長へ報告していただきました。

剣道教室の指導者代表として、剣道教士七段の金井章臣さんは「子ども達のおかげで指導を続けて来られた」と今まで参加してくれた人達へ感謝の気持ちを話しました。



参加者を募集しています

上陽少年剣道教室は、先生2名、大人4名、小学生10名の計16名で現在活動しており、お互いを敬う心と形を要点と

し、世代を超えて学びあう環境を目指しています。

初級者、中級者以上に分わかれてレベルに合わせた細やかな指導で、一人一人が成長を感じられる教室です。また、稽古のほかにもクリスマス会などの楽しい行事も実施しています。

礼儀作法や忍耐力、自主性も養える当教室に興味を持たれた方は、ぜひ一度見学にいらしてください。

練習日

水曜日 午後6時～7時

土曜日 午後6時～7時30分

練習場 上陽小学校体育館

連絡先 西口

☎080(5215)5853



みんな  
おいでよ!



## ふれあいの居場所

今月は「よってぎい板井」の紹介です。午後1時30分から4時まで、板井東部公民館で行われています。火曜日から木曜日まで、曜日によって囲碁、将棋、カラオケ、マージャン、輪投げ、スポーツ吹き矢等、様々な内容で楽しんでいます。また、第1・3月曜日には午前10時から12時まで板井中部公民館にて卓球、料理、手芸等を楽しんでいます。時期に合わせてそうめん流しやこんにゃく作り、健康講座等も開催しています。

### 参加者の皆さんの声

居場所のクラブがいろいろありますので、お陰様で健康で楽しい毎日を過ごさせていただいております。

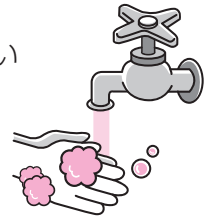




# 新型コロナウイルス感染症を広げないために、 皆様のご理解をお願いします

**日常生活で気を付けること** ※過剰に心配することなく、基本的な感染症対策に努めていただくようお願いします。

- こまめに石けんやアルコール消毒液などで手を洗いましょう
- 咳、くしゃみが出る場合はマスクを着用するなど、咳エチケットを徹底してください
- 十分な睡眠・栄養をとりましょう
- 不要な外出はなるべく控え、人混みを避けましょう
- 発熱等の風邪症状が見られるときは、学校や会社を休んでください
- 発熱等の風邪症状が見られたら、毎日、体温を測定して記録してください



## 受診のタイミングは？

もし風邪症状が軽度である場合は、自宅での安静・療養を原則とし、状態が変化した際には、右記の相談先またはかかりつけ医に相談した上で、受診してください。相談をしないまま、むやみに医療機関を受診するのは、感染するリスクを高める恐れがあります。

## 症状が疑われる場合のお問い合わせは

- 伊勢崎保健福祉事務所（保健所）  
☎0270-25-5066  
平日 午前8時30分～午後5時15分
- 群馬県保健予防課  
☎027-224-8200  
平日 午前8時30分～午後5時15分  
土・日曜日、祝日 午前10時～午後4時  
上記以外の時間帯 ☎027-223-1111

## 朗読ボランティア 「糸でんわ」会員募集中！

私たち「糸でんわ」は、玉村町内の福祉施設を訪問して朗読を行っているボランティアサークルです。絵本や紙芝居、手あそびや歌など、♪いつも楽しく♪活動しています。

興味はあるけれど朗読ってむずかしいかな？ と少し心配に思う人も、絵本が大好きな人も、みなさん一度参加してみませんか。見学だけでもどうぞ！。

**活動内容** 月に1～2回、1時間程度 2人組で訪問します。

※訪問日は定例会で決めます。  
(毎月第3火曜日 午後1時30分 玉村町まちなか交流館2階)

**問い合わせ先** 玉村町ボランティアセンター（玉村町社会福祉協議会）  
☎(65) 8864



## 新技術・新製品の開発を支援します！ 経済産業課 商工労働係（勤労者センター）

☎(65) 7144

町では群馬県と連携して、新たに新製品などを開発する中小企業者に対して補助金を交付する制度を実施しています。

**補助対象者** 町内に主たる事業所がある中小企業者  
**補助対象事業** 中小企業者が自ら行う「ものづくり」に係る新技術・新製品の開発のうち、具体的な技術的課題が明確で、新規性があり、事業化と市場性が見込まれるもの

※設備投資を目的とした内容は対象外です。

**補助対象経費** 原材料費、機械装置費・工具器具費、外注加工費、調査研究委託費・外部指導受入費、知財出願費、その他経費で町長が特に必要と認める経費

**補助額** 補助対象経費のうち町と県がそれぞれ1件あたり40万円（合計80万円）以内とします。ただし、企業の負担金は、補助対象経費のうち、1件あたり20万円以上とします。

## 応募方法

所定の申請書（県または町のホームページからダウンロード）に必要事項を記入の上、経済産業課商工労働係（勤労者センター）まで持参してください。※応募を検討する際は、事前にご相談ください。

**応募締切** 5月11日（月）午後5時まで（郵送不可）

その他 詳しくは次の県・町のホームページの募集案内をご参照ください。

## 【群馬県ホームページ】

トップページ↓しごと・産業・農林・土木↓商工業・経営支援↓商・工・次世代産業↓工業↓研究開発支援↓ぐんま新技術・新製品開発推進補助金↓ぐんま新技術・新製品開発推進補助金【パートナーシップ支援型（市町村）】

## 【玉村町ホームページ】

ホーム↓組織から探す↓商工労働係（勤労者センター）↓玉村町ぐんま新技術・新製品開発推進補助金





## 4月29日は『国際盲導犬の日』です

1989年4月12日の水曜日に国際盲導犬学校連盟が発足したことに由来して、毎年4月の最終水曜日が『国際盲導犬の日』と制定されました。

目の不自由な人にとって大切な盲導犬の普及と、盲導犬に対する人々の理解を高めることを目的としています。

### ～盲導犬の歴史～

現在では、世界各国で活躍する盲導犬。その歴史は紀元前1世紀までさかのぼります。イタリアの古代都市ポンペイの遺跡からは、目の不自由な人が犬と歩く姿が描かれた壁画が見つかっているそうです。その後、数世紀にわたって同じような絵が発見されています。

盲導犬の育成が本格的に始まったのは、第一次大戦中のドイツでのこと。戦争で視力を失った軍人の社会復帰のために盲導犬が活躍しました。

日本には1939年、戦争で傷ついた軍人のために、ドイツから4頭のシェパードが盲導犬としてやってきました。戦争の激化によりその後の盲導犬の育成は続きませんでした。戦後になると研究が進み、1967年には日本盲導犬協会が設立され、組

織的な盲導犬訓練が始まりました。

### ～盲導犬と歩いている人を見かけたら、温かく見守ってください～

盲導犬は人が大好きで、人なつこい性格です。声をかけられたり触られたりすると、集中力を欠いてしまうかもしれません。盲導犬が集中力を欠いてしまうと、安全に歩けなくなってしまうこともあります。

盲導犬と歩いている人を見かけたら、温かく見守って、もし困っているようであれば、「何かお手伝いすることはありますか？」などと声をかけてみてください。

特別な訓練を受けている盲導犬は、公共施設や交通機関をはじめ、病院や飲食店、スーパーなど、多くの場所に同伴できることになっていますが、実際は受け入れを拒否されてしまうこともあります。「国際盲導犬の日」をきっかけに、盲導犬と視覚障害者の方への理解が、さらに深まることが期待されています。

# 住民自治のまちづくり

## 県立女子大学生が玉村町をInstagramで発信！

玉村町には県立女子大学があり、約1,000人の学生が通学しています。玉村町では、平成23年に県立女子大学と連携協定を結び、多種多様な面で連携を深めてきました。

この度、学生の目線で玉村町を紹介してもらおうと、学生有志の皆さんにInstagramを開設してもらいました。たまたんがさまざまな町の場所に行き、イベントやお店の情報等を紹介していきます。Instagramをご利用の皆さんはぜひフォローをお願いします。

### ★Instagram名

「たまたんの玉村暮らし」

### ★アドレス

[https://www.instagram.com/tamatan\\_tamamura](https://www.instagram.com/tamatan_tamamura)

QRコード読み取りで簡単フォロー！





### 確定申告後に修正する方法 (税務署に提出)

確定申告期間(2月17日～4月16日)後に申告が間違っていたことに気づき、申告内容を修正する場合、税額などが増加する場合と減少する場合によって手続きが異なります。

#### 【税額等が増加する場合(修正申告)】

確定申告をした後に申告漏れに気づいた場合など税額の誤りを自発的に是正するための申告を修正申告といえます。その申告について税務署長から更正(税額などの誤りを改める処分)があるまでは、修正申告書を提出できます。

具体的には次のものが該当することになります。

- ① 確定申告で申告漏れとなっていた所得があつて納付すべき税額に不足がある場合
- ② 記載した純損失などの金額が過大である場合
- ③ 記載した還付金の額に相当する税額が過大である場合

- ④ 納付すべき税額を記載しなかった場合で、その納付すべき税額がある場合

#### 【税額等が減少する場合(更正の請求)】

確定申告の期限から5年以内に限り、申告の訂正を求める更正の請求書を提出することができます。具体的には次のケースが該当します。

- ① 記載した課税標準や税額などの計算が法律の規定に従っていないかたり、計算間違いをしていたため申告書に記載した納付すべき税額が過大である場合
- ② 記載した純損失などの記載が過小であること、または金額を記載しなかった場合
- ③ 記載した還付金の額が過小であること、または金額を記載しなかった場合

なお、更正の請求の場合は、書類の提出によって、直ちに税額が変更されるわけではありません。内容の審査によって更正すべき理由がないと判断された場合にはその旨が請求者に通知されることとなっています。詳しくは伊勢崎税務署 ☎(25) 4045までお問い合わせください。



## 国民年金

住民課高齢者医療年金係 ☎64-7702

### 令和2年度『学生納付特例制度』の申請について

日本に住む20歳以上60歳未満の人は、全員が国民年金に加入しなければなりません。

20歳以上の学生も国民年金に加入することになっていますが、収入が一定額以下の学生については、申請して承認を受けることにより、保険料の納付が猶予される『学生納付特例制度』があります。

この制度は、家族の収入に関係なく、学生本人の所得を基準として審査が行われます。ほとんどの場合、学生本人に所得がないことから、大部分の学生はこの制度に該当すると思われます。(一部の学校はこの制度の対象になりません。)

保険料の納付猶予を受けている期間中に万が一の事故などで障害を負った場合には、障害基礎年金を受けることができます。また、猶予を受けた期間は年金を受けるための資格期間に算入されますが、老齢基礎年金額には反映しません。満額の老齢基礎年金を受けるためには、10年以内に保険料を納めること(追納)が必要です。

承認期間は、令和2年4月から令和3年3月までです。申請を希望する人は、本人の住所地の役場年金担当窓口で手続きをしてください。(学生証の写しまたは在学証明書と認印を持参してください。)  
※申請時点から2年1カ月前までの期間について、さかのぼって学生納付特例を申請できます。希望する人はあわせてご相談ください。

### 国民年金保険料は前納がお得です

国民年金には、一括して保険料を納めると割引になる「前納制度」があります。現金での納付を希望する人は「前納納付書」を使用して、納付書の使用期限までに納めてください。1年分の保険料を現金で前納すると、毎月納めた場合と比べて3,520円が割引に、6カ月分の保険料を現金で前納すると、毎月納めた場合と比べて810円が割引になります。

前納の納付期限は4月末(4月末が休日・祝日の場合は翌営業日)です。

問い合わせ先

前橋年金事務所 ☎027-231-1706

## 令和元年度教育委員会後期表彰該当者 (敬称略)

令和元年度後期に関東大会以上の成績を残した生徒の紹介をします。

### ● JA共済全国小・中学生交通安全ポスターコンクール ●

文部科学大臣賞 玉村小学校 勅使川原 希咲

### ● 令和元年度歯と口の健康に関する啓発標語県審査 ●

県最優秀作品 上陽小学校 岸 亮介  
作品『長いきは このはのおかげと じじわらう』

### ● 岩谷産業(株)主催 文部科学省他後援「住みよい地球」 全国小学生作文コンクール2019 ●

全国大会努力賞 南小学校 堀内 ゆりこ  
題名『ずっと未来まで「住みよい地球」を』

### ● 公益財団法人 上廣倫理財団「第18回りんり俳句大賞二学期の部」 ●

全国大会銀賞 玉村中学校文芸部 金井 桜子  
作品『流れ星天気予報にはない雨だ』

### ● 公益財団法人 上廣倫理財団「第18回りんり俳句大賞三学期の部」 ●

全国大会銀賞 玉村中学校文芸部 金井 菜緒子  
作品『行ってきます急ぐ私の息白し』

### ● 群馬県PTA連合会 「家庭で話そう！わが家のルール・家族のきずな・命の大切さ 三行詩」 ●

群馬県PTA連合会会長賞 玉村中学校文芸部 渡辺 由希乃  
作品『本当は言いたい感謝の気持ち でも素直になれないお年頃 今、文字で伝えるありがとう』

### ● 第20回全国中学生創造ものづくり教育フェア ●

生徒作品コンクール 家庭分野Ⅱ部門 全国大会出場  
玉村中学校家庭科部 河原 愛帆  
作品『ドーナツ屋さん』

### ● 第20回全国中学生創造ものづくり教育フェア関東甲信越地区大会長野大会 ●

創造アイデアロボットコンテスト応用部門 関東大会ベスト8  
玉村中学校科学部 チーム名：NEWアイデンティティ  
萩本 麟太郎、吉田 馴佑、佐藤 圭悟、吹上 勝哉

創造アイデアロボットコンテスト応用部門 関東大会出場  
玉村中学校科学部 チーム名：火華  
藤巻 稜大、栗原 琥太郎、白石 寛人、関口 心

創造アイデアロボットコンテスト活用部門 関東大会ベスト8  
玉村中学校科学部 チーム名：臥薪嘗胆  
山本 航平、宇津木 晴哉、齋藤 優太

創造アイデアロボットコンテスト基礎部門 関東大会出場  
玉村中学校科学部 チーム名：キノピオのバターソティー  
荒井 拓真、大山 徳士、寺岡 龍星、田邊 愁





教育通信

MANABIのひろば

### 玉村町教育相談室

子供の心の問題やことばや聞こえ、情緒面での心配など、お子さんの教育等の悩みなど、一人で悩まずにお気軽にご相談ください。

月～金曜日 9:00～16:00  
☎65-0081

来所相談も実施しています。  
住所 下新田187番地

### 玉村町通級教室

ことばの誤り・ことばの繰り返し・ことばの発達が遅い・落ち着きがない・人とうまく関われない・学習に偏りがあるなどの相談や指導をする教室です。

月～金曜日 8:30～17:00  
☎20-4500

### 玉村町ふれあい教室

学校に行きたくても行けずに困っている小中学生の不安や悩みを受け止め、心が触れ合う喜びを体験する場です。

月～金曜日 9:00～15:00  
☎・☎65-0091



役場西側

## 「夢叶える教育のまち たまむら」

新しい学校、新しい学年、新しい学級の始まりの時期となりました。玉村町では、子供たちが夢や希望をもち、それを実現するために「自立する力」と「共生する力」を育てていきます。

家庭や地域の皆さんと連携・協力しながら、特色ある教育活動を展開してまいりますので、本年度もご理解、ご協力をよろしく申し上げます。

### ～令和2年度学校教育の重点施策～

#### 子供の夢や希望を育むために



4つの力 ポスター

今の学習が夢や将来につながっていることを子供たち自らが気付く授業を展開します。なぜ勉強しているのかを子供たちが理解することで、学習意欲は高まります。玉村町では、「かかわる力」「みつめる力」「やりぬく力」「かなえる力」の4つの力を子供たちの未来へつなげる力と考えています。

今年度は各教室にポスターを掲示して、未来につながる力を意識しながら学習を進めていきます。

#### ふるさと玉村を誇りに思う子供を育むために

「地域を学ぶ」「地域で学ぶ」「地域に学ぶ」学習を行い、自分たちが玉村町のよさに気付くようにします。また、12年間を見通した英語教育の一環として、玉村町のよさを英語で発信したり、外国の文化を楽しく学んで、理解したりします。

世界に目を向けながらも玉村町を愛し、誇りに思う子供を育成します。



海外派遣での日本の文化紹介

#### 主体的に学び、健康に生活する子供を育むために

昨年度導入した教育用タブレットパソコンを活用し、小中学校の教育活動の質を高め、子供の自ら学びたいという意欲を高めます。

また、特別な支援の必要な子供や外国籍の子供等、一人一人の子供の状況に応じた支援や子供と保護者が相談しやすい環境を整えます。



タブレットパソコンを活用した学習

# 輝け！ たまむらっ子

## 子育て応援コーナー

### 児童館トピックス

### ■ 今月は 中央児童館 です ■



▲親子教室「ブラバン」つくったよ！



**五平もちを作って食べよう**  
 2月19日に五平もちを作りました。ご飯をつぶし、棒状にしてみそダレをたっぷりつけ、トースターで焼き、おいしくいただきました。



おいしい☆

### ■ 5月の児童館の主な行事 ■

上陽児童館 ☎64-6565	よ <sup>き</sup> 読み聞かせ	5/12(火) 10:45~
西児童館 ☎65-1137	にし <sup>に</sup> 西たんけんツアー	5/22(金) 10:45~
中央児童館 ☎64-1400	みんなでやってみよう！(野菜 <sup>やさい</sup> 植え)	5/13(水) 15:30~
南児童館 ☎64-7654	おはなしひろば	5/15(金) 10:45~

詳しいことは児童館だよりをご覧ください。直接お問い合わせください。

#### 全館共通

利用時間…平 日 10:00 ~ 18:00  
 土曜日 10:00 ~ 17:30

休館日…日曜日・祝日・年末年始

※西児童館のみ土曜日も休館。

※臨時に休館する場合があります。

利用方法 個人…各児童館にある利用簿に名前を記入  
 団体…事前に各児童館に申し込む

※月1回開催「親子教室」

※その他の行事は各児童館にお問い合わせください。

### 児童館トピックス

このゆび  
とまれ



## 地域子育て支援センター

下新田176 (第1保育所内) ☎30-6601  
 電子メール:kosodate@town.tamamura.lg.jp

#### ☆5月の「あつまれ！ ゼロ・ワンひろば」

日時 5月8日(金) 午前11時~(30分くらい)

主催 子育ておうえん隊

楽しい歌遊びや、絵本の読み聞かせ、紙芝居などをする予定です。

#### ☆5月の「たまたんサンデー」

日時 5月24日(日) 午前10時~午後1時まで開放

内容 「たまたんとあそぼう」です。一緒に体操をしたり、写真を撮りましょう。(午前11時から20分程度)

#### ☆赤ちゃんの日

孤独な子育てをなくし、育児を楽しむために、保護者や職員と育児のこと等一緒にお話ししましょう。

・5月20日(水) 終日(この日は、生後8カ月までの赤ちゃんのみの利用になります)

対象 生後8カ月までの赤ちゃんと保護者

午前10時30分から1時間程度町保健師が、同席する予定です。午後2時30分から、赤ちゃん向き絵本の読み聞かせをします。

# Do sports!

町民一人1スポーツ  
スポーツをしよう

## バドミントン教室参加者募集

日時 5月14日(木)・21日(木)・28日(木)、6月4日(木)・11日(木)・18日(木) 全6回  
午後7時30分～9時

講師 玉村町バドミントン協会

内容 初心者を対象にしたバドミンントンの基礎を学ぶ

場所 社会体育館

対象 中学生以上の町内在住・在勤・在学者

定員 先着20人

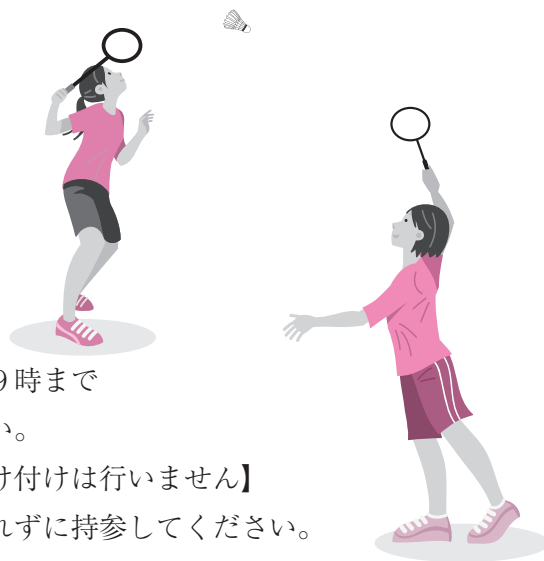
参加費 600円(保険料)

申込期間 4月14日(火)～5月6日(水)の午前9時～午後9時まで

参加費を添えて直接社会体育館へお申し込みください。

【4月20日(月)、27日(月)は休館日のため、受け付けは行いません】

※未成年者の申し込みには保護者の同意が必要です。印鑑を忘れずに持参してください。



## ソフトテニス教室参加者募集

日時 5月23日(土)・24日(日) 午前9時～11時 全2回

雨天の場合は、5月30日(土)・31日(日)に実施します。

講師 玉村町ソフトテニスクラブ

内容 初心者を対象にしたソフトテニスの基礎を学ぶ

場所 総合運動公園テニスコート

対象 小学校3年生以上の町内在住・在勤・在学者

定員 先着30人

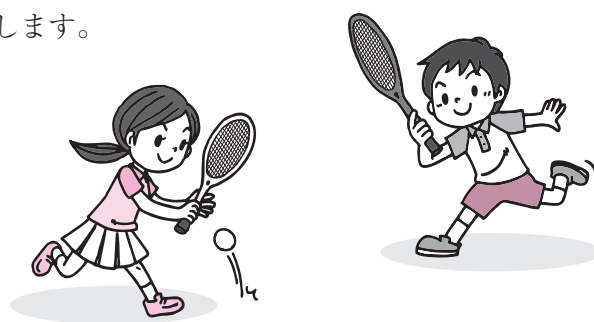
参加費 200円(保険料)

申込期間 4月21日(火)～5月17日(日)の午前9時～午後9時まで

参加費を添えて直接社会体育館へお申し込みください。

【4月27日(月)、5月7日(木)は休館日のため、受け付けは行いません】

※未成年者の申し込みには保護者の同意が必要です。印鑑を忘れずに持参してください。



スポーツ振興室(社会体育館内) ☎65-6537 ☎65-8919 午前9時～午後5時 休業日(土・日曜日、祝日)



## 広報の写真撮影にご協力ください

広報紙や町ホームページ、その他町の刊行物などに掲載するため、町内で行われるイベントなどで「広報たまむら」と掲載された腕章を着けて、写真撮影します。ご協力をお願いします。



着用する腕章

# お知らせ

玉村町役場 ☎ 65-2511(代) ☎ 65-2592

## 認知症サポーター養成講座のご案内

地域包括支援センターやくば

☎(64)7721

認知症サポーターとは認知症について正しく理解し、認知症の人や家族をあたたく見守る地域の応援者です。本講座を受講した人へ、認知症サポーターである目印「オレンジリング」を配布します。ぜひご参加ください。

日時 5月12日(火)

午後2時～3時30分

場所 役場3階大会議室

内容 認知症ってどんな病気？

認知症の人への支援とは(寸劇をまじえて) など

申込先 地域包括支援センター

1やくばへ直接または電話でお申し込みください。

## 高齢者紙おむつ支給事業

### の申請はお済みですか

健康福祉課 ☎(64)7721

在宅での療養生活の支援を目的とした高齢者紙おむつ支給に該当する人は申請書の提出が必要です。

### 対象者

○要介護認定で要介護3、4、5と認定された60歳

以上の高齢者

○介護保険施設に入所していないこと

○入院、ショートステイ等で月の半数以上在宅を離れることがないこと

利用者負担 紙おむつ包装単位でのお届けとなり、支給限度額を超えた場合は自己負担となります。

申し込み 健康福祉課(役場1階③番)まで

※対象者の印鑑をご持参ください。

## 令和2年度たまむら農業

### 塾受講生募集

経済産業課 ☎(64)7709

町では、町内でこれから農業を始めようと考えている人を対象に、栽培管理技術の習得を支援するための「たまむら農業塾」を開講し、その受講生を募集します。

研修期間 5月から3月まで

月に1回～4回程度開講

※日程は天候、野菜の生育状況等で変更になる場合があります。

品目 露地野菜一般

定員 20人程度

◇応募者多数の場合は、書類選考を行い受講生に通知します。

## 消費生活

# 豆知識

## 固定電話が使えなくなる？ IP電話網になっても電話はそのまま使えます！

玉村町消費生活センター  
☎20-4020

**【事例】**「この地域は回線の切替工事があり、今までの電話機が使えなくなります」  
「アナログ回線が廃止されるので、光回線への切替工事が必要です」

大手電話会社の関連会社を名乗る事業者から、このようなセールストークの電話や訪問を受けたが本当か、というご相談があります。

N T T東日本では2024年以降、固定電話のIP網への移行に伴い、局内設備の切替を予定していることが公表されています。IP網への移行後も、家庭で現在使用している電話機や電話番号はそのまま使うことができます。通話の利用継続にあたって、利用者側での手続きや工事も不要です。

この局内切替工事に便乗し、電話機や電話番号が使えなくなる等と不安をあおり、電話機の交換や回線切替工事等を勧誘する手口には十分注意しましょう。よく分からなければその場で返事はせず、家族や周囲の人に相談しましょう。不審に思ったら、すぐに消費生活センターへご相談ください。

相談受付日 毎週月～金曜日(祝日・年末年始を除く)  
午前9時～午後5時

相談専用電話 ☎20-4020

場所 勤労者センター1階

## 今月のマイナンバー受け取り日曜窓口

4月26日 午前9時～午後1時まで(要予約)

### 通知カードの住所変更等を行っていない人はお早めに

通知カードが5月25日(予定)で廃止となります。廃止後は住所変更等の手続きはできなくなります。「通知カード」の住所変更等は、廃止前に行ってください。

[通知カード]



問い合わせ先 住民課住民係 ☎64-7701

## 「第88回 町民ゴルフ大会」参加者募集

町民ゴルフ事務局(役場内) ☎65-2511

日時 5月10日(日) 午前7時スタート(予定)  
 場所 新玉村ゴルフ場(川井) 対象 町内在住・在勤の人  
 定員 先着100人 参加費 1人 2,000円  
 申し込み 4月25日(土) 午前8時30分から役場1階ロビーで受け付け。参加費を添えて申し込みください。  
 ※なお、今大会から町民ゴルフ大会は年1回の開催となります。

受講料 町内在住の人は無料  
 町外在住の人は10,000円/年間  
 場所 飯塚地内ほ場  
 内容 講義…栽培技術に関する知識を学びます。  
 実習…ほ場にて現場に即した栽培技術や農業機械の操作技術等を学びます。  
 講師 町内農業関係者、必要に応じて関係機関職員等  
 必要なもの ノート、筆記用具および農作業実習のできる服装  
 ※万が一の事故に備え個人傷害保険等への加入をお勧めします。

## ふるさと寄付申込状況(2月)

用途の指定	申込者数	申込金額
子育て支援に係る事業	92人	1,226,000円
教育、文化及びスポーツ活動の充実に係る事業	8人	128,000円
あんしん安全のまちづくりに係る事業	17人	451,000円
健康増進又は社会福祉に係る事業	8人	140,000円
産業の振興に係る事業	6人	68,000円
町長の指定する事業	74人	1,059,000円
合計	205人	3,072,000円

申込期間 4月6日(月)～22日(水)  
 申込先 「たまむら農業塾申込用紙」に必要事項を記載の上、経済産業課(役場2階③番窓口)へ提出してください。申込書は経済産業課窓口にて用意してあります。

## 2月の火災・救急発生件数

区分		2月	R2年累計(1~2月)
火災	建物	0	0
	車両	0	0
	その他	0	2
	計	0	2
救急	急病	55	142
	交通	3	15
	その他	21	45
	計	79	202

<火災と救急・救助は ☎119>  
 災害情報案内サービス ☎0180-99-2999  
 玉村町・伊勢崎市の火災発生状況が音声で流れます。  
 救急病院等案内テレホンサービス ☎23-1299  
 または  で  症状に応じて、県内の救急病院などを24時間対応で紹介いたします。

## 横断歩道は歩行者優先です!

横断歩道は歩行者優先で、運転者には横断歩道手前での減速義務や停止義務があります。横断しようとする歩者がいるときは、必ず道を譲りましょう。



この標識が横断歩道の目印です



※今月号の犯罪(泥棒)・交通事故発生件数はお休みです。

**上下水道事業 窓口受付  
等業務の委託について**

上下水道課 ☎(65) 66991

上下水道課では、お客さまへのサービス向上および事業運営の効率化を図るため、平成20年4月から料金窓口等の業務を民間事業者へ委託しています。このたび、契約更新にあたり、事業者選定を行った結果、次の事業者に委託することとなりました。

委託先事業者 株式会社 両毛ビジネスサポート  
委託期間 令和2年4月1日～令和7年3月31日まで

**人権擁護委員に天田さんが二期目の就任**

健康福祉課 ☎(64) 7705

二期目の就任として、天田義乃利さんが令和2年4月1日付けで法務大臣から委嘱されました。任期は委嘱日より3年間です。人権擁護委員は、人権の擁護および人権思想の普及高揚などの啓発活動を展開しています。

人権について詳しく知りたい人や、人権問題などでお困りの人はお気軽に人権擁護委員へご相談ください。

町内では毎月5・15・25日(土・日曜日、祝日の場合は翌平日)に「心配ごと相談」を行っており、毎週月・水曜日には前橋法務局伊勢崎支局「☎(25) 0758」で相談を行っています。相談は無料で秘密は固く守られます。

**玉村町の人権擁護委員**

令和2年4月1日現在 (敬称略)

氏名	行政区
根岸 國雄	飯塚
矢島 初美	下新田
天田義乃利	川井
関根 和代	角淵
新井 淳一	下茂木
羽鳥 誠	板井

**図書館からのお知らせ**

町立図書館 ☎(65) 1122

**ゴールデンウィーク中の休館日について**

町立図書館では、5月4日(月)～6日(水)が休館となります。土・日曜日は通常通り開館いたしますので、ご利用ください。

**新聞でエコバッグを作りました**

今回のワークショップは、7月からのレジ袋有料の義務化に向けてのエコバッグづくりです! 材料は新聞紙とのりだけ! どなたでも簡単に

短時間で作ることができます。お子さんから大人まで、お気軽にご参加ください。作ったバッグはお持ち帰りいただき、ご活用いただけます。  
実施期間 5月1日(金)～6月10日(水)  
時間 図書館開館時間中  
場所 図書館特設コーナー

**木造住宅の耐震診断・耐震改修補助のお知らせ**

都市建設課 ☎(64) 7707

町では、震災に強いまちづくりを進めるため、木造住宅の耐震診断事業・耐震改修補助事業などを行っています。耐震診断のみでも申し込めます。申し込みには一定の要件を満たしている必要があります。耐震改修補助事業は、耐震診断の結果と一定の要件を満たしている必要があります。**【木造住宅耐震診断事業】**対象となる建物 次の要件にすべて該当する住宅

- ①昭和56年5月31日以前に着工していること
- ②木造在来軸組工法で建築された平屋建てまたは2階建てであること
- ③一戸建て住宅または併用住宅(1/2以上が住宅)であること



**「映画会」を開催します**

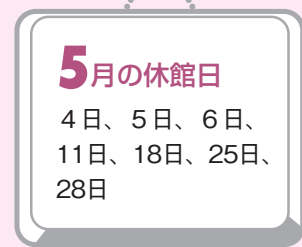
作品名 「スマーフ スマーフェットと秘密の大冒険」(89分)  
上映日 5月10日(日)  
時間 午前9時45分 開場 午前10時 上映  
会場 文化センター小ホール  
定員 260人(当日受付・先着順)  
※入場無料、日本語吹替

●利用時間

平日 9:30~19:00  
土・日曜日 9:30~17:00

●5月読み聞かせ(絵本コーナー)

★毎週水曜日開催 午前11時~11時30分、午後3時~3時30分  
13日、20日、27日  
午前は0~2歳児向け・午後は3歳児以上向けの絵本となりますが、どなたでも参加できます。  
★毎週土曜日開催 午前11時~11時30分  
2日、9日、16日、23日、30日



**一般書のおすすめ**



**あなたのスマホがとにかく危ない**  
あなたのスマホがとにかく危ない元捜査一課が教えるSNS、デジタル犯罪から身を守る方法  
佐々木成三 著 祥伝社

紛失、SNS誘拐、ストーリー、架空請求、デジタルツアー…。スマホにまつわる事件やトラブルを、ストーリー形式で紹介。警察でのデジタル捜査の経験を踏まえて、スマホ社会で生きるうえで必要な防衛知識を伝える。【TRC MARC】

**児童書のおすすめ**



**歴史ごはん 信長、秀吉、家康たちが食べた料理**  
ながやまひさお 永山久夫 監修 くもん出版  
対象 小学3~6年生

戦国時代の「汁講」、江戸時代の「かてめし」など、縄文時代から大正時代までの、歴史人物たちが食べたかもしれない料理を、身近な素材でアレンジして紹介。歴史背景や食文化についても、写真やイラストとともに解説する。【TRC MARC】



## 令和2年度児童館「親子教室」参加者募集



児童館では集団などの遊びをとおして、心豊かな子どもに育てることを目的に親子教室を行っています。  
 日時 5月以降の水曜日(月1回)午前10時45分～ 対象 満1歳以上(未就園児)の子どもとその保護者  
 募集人数 各館20組 募集期間 4月8日(水)～24日(金) 費用 無料(必要に応じて実費負担あり)  
 申し込み 各児童館へ直接お申し込みください。 ※定員になり次第締め切りですが、随時募集もあります。1年間の登録制です。  
 その他 各児童館では、自由参加の親子行事も行っています。ぜひご参加ください。  
 ※健康の森児童館が4～7月までの間、改修工事に伴い閉館となりますので、芝根小地区にお住いの人は希望する児童館にお申し込みください。健康の森児童館の親子教室については、後日改めてお知らせします。(西児童館☎65-1137、上陽児童館☎64-6565、中央児童館☎64-1400、南児童館☎64-7654)

### 耐震診断の費用

- ①耐震診断費 無料
- ②診断者交通費 1,000円を個人負担していただきます。

**耐震診断の内容** 耐震診断調査者が設計図書などを基に現地調査を行い、どの部分が地震に弱いかわ、倒壊する可能性の有無などについて一般診断を行います。

**申請方法** 事業に該当するか確認します。まずは都市建設課までご連絡ください。  
**診断に必要な書類**

- ①派遣申請書「都市建設課(役場2階①番窓口)にあります」
- ②建築確認通知書および添付図書(写し)

※ない場合は壁の位置や間取りがわかるような平面図を描いてください。  
**募集戸数** 5戸  
**募集期限** 9月30日(水)  
 ※募集戸数になり次第終了。

### 【木造住宅耐震改修補助事業】

#### (1)耐震改修工事

一定の要件を満たした木造住宅の耐震改修工事に対し、補助金(リフォームを除く設計費、工事費1/2限度額80万円/戸)交付制度があります。

耐震改修工事の内容は、耐震診断による総合評価1、

0未満の木造住宅について、耐震性の判断基準に関わる上部構造耐力の評価を1.0以上とする工事です。

#### (2)耐震シェルター等設置

一定の要件を満たした木造住宅に耐震シェルター等を設置する工事に対し、補助金(設置工事経費1/2限度額30万円/戸)交付制度があります。

#### 補助対象者

- ①耐震診断結果、総合評価が1.0未満の木造住宅を所有する人
- ②町税の滞納をしていない人

#### 補助対象となる建物

- ①昭和56年5月31日以前に建築確認を受け建築した住宅
- ②在来軸組工法で建築された階数2以下のもの
- ③戸建て住宅または併用住宅(1/2以上が住宅)であること

#### 補助対象の工事期間

令和3年3月31日(水)までに完了する工事  
**募集戸数** 予算の範囲内  
**募集期限** 9月30日(水)まで  
 ※募集期間内でも、予算がなくなり次第終了します。

交付手続き 都市建設課(役場2階①番窓口)まで申請をしてください。

## EVENT INFORMATION

### うたごえ喫茶新宿ともしび in たまむら2020

5月20日(水)午後2時開演(午後1時30分開場)『小ホール』  
 全自由席 1,500円 ※貸歌集100円  
 うた□吉田正勝、行貝ひろみ ピアノ□田口順子  
 アコーディオン□中西たみ子  
 あの時代の歌を口ずさめば楽し、みんなで歌えばなお嬉しい。1969年創業のうたごえ喫茶・新宿ともしびが玉村町にやってくる。一緒に歌いましょう！



好評発売中

### 宇崎竜童 弾き語りLIVE2020

6月6日(土)午後3時開演(午後2時30分開場)  
 一般 3,000円 高校生以下1,000円(全指定席)  
 ギターの弾き語りで魅せる大人のためのステージ。曲間の長年の芸能生活の裏話も楽しい。男が惚れるダンディーなステージをお届けします。  
 予定曲目：港のヨーコ・ヨコハマ・ヨコスカ、ロックンロール・ウィドウ、想い出ぼろぼろ、イミテーション・ゴールド ほか



好評発売中

EVENT INFORMATION  
文化センター

(公財)玉村町文化振興財団  
095-09600  
(月曜祝日休館)

## 各種健診・相談事業

※場所は保健センターです

健診・相談名	月 日	対象者・申込方法	受付時間
4か月児健診	5月19日(火)	2020年1月生	個人通知をご確認ください
	5月21日(木)		
10か月児健診	5月26日(火)	2019年7月生	個人通知をご確認ください
	5月28日(木)		
歯っぴいスマイル相談	5月14日(木)	2019年2月生	個人通知をご確認ください
1歳6か月児健診	5月20日(水)	2018年9月生	13:00~13:45
2歳児歯科健診	5月7日(木)	2018年2月生	13:00~13:45
3歳児健診	5月13日(水)	2017年2月生	13:00~13:45
子育て・離乳食相談	5月11日(月)	相談者のみ事前に電話予約	10:00~11:00(6か月以上) 13:00~14:00(6か月未満)
はじめての離乳食講習会	5月13日(水)	離乳食を開始する時期のお子さんと保護者<事前に電話予約>	10:15~10:30
歯科健康相談	随時。日時については、電話予約時に相談		
のびやか発達相談	月1回実施。日時については、電話予約時に相談		

## 母親学級を開催します

日程 5月1日(金)、8日(金)、19日(火) ※1コース3日間

場所 保健センター

対象者・申し込み 初妊婦および希望者

※初日の1週間前までに来所または電話予約をしてください。

内容 妊娠届出時にお渡しした、個人通知をご覧ください。



## 各種健診のお知らせ

保健センター ☎64-7706

### パパママ教室

日時 5月29日(金)  
午後6時45分~9時

場所 保健センター

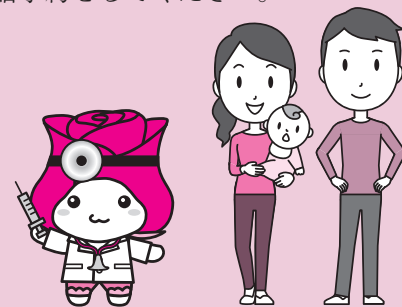
受付時間 午後6時30分~6時45分

内容 妊婦体験・ビデオ上映・ミニ講話・赤ちゃんのお風呂実習

持ち物 母子手帳・動きやすい服装

定員 12組(ご夫婦で参加してください。)

申し込み 1週間前までに来所または電話予約をしてください。



毎月19日は「家族でいただきますの日」~家族で食卓を囲んでいますか? 食卓は豊かな心と体をはぐくみます~

毎月第1日曜日は「健康の日」です。家族そろって、健康づくりに取り組みましょう。

## はなごころ玉村21

肝炎ウイルス検査が受けられます

ウイルス性肝炎は肝炎ウイルスの感染によって起こる肝臓の病気です。肝炎になると肝臓の細胞が壊れて、肝臓の働きが悪くなります。検査を受けて肝炎に感染しているかどうかを知り、早期治療につなげましょう。

①国民健康保険加入者は国民健康保険の中で肝炎検査を受けることができます。

### 【実施期間】

集団…4~10月実施  
個別…5~11月実施

詳しくは個人通知をご覧ください。(4月上旬頃通知されます)

### 【実施場所】

集団 保健センター  
個別 伊勢崎市・玉村町の実施医療機関

【申し込み先】 検査実施場所でご希望ください。

②国民健康保険加入者以外は肝炎検査を実施医療機関で受けることができます。

【実施期間】 令和2年5月1日(金)~12月28日(月)

【実施場所】 伊勢崎市・玉村町の実施医療機関

※特定健診と一緒に受け

【申し込み先】 検査実施場所でご希望ください。

《注意事項》対象者は40~70歳の人で、過去に特定健診・人間ドック等で検査済みの肝臓病治療中の人は除きます。

なお、肝炎検査でのご不明な点は保健センター【☎(64)7706】に、特定健診に関してのお問い合わせは、住民課国民健康保険係【☎(64)7702】まで。

### 健康づくり検査・前立腺がん検査のお知らせ

国民健康保険加入者以外の40~74歳の人で、保険者が実施する特定健診を受診する場合、健康づくり検査(貧血・腎機能・心電図・眼底検査)、前立腺がん検査を受けることができます。必ず特定健診と一緒に受けください。

※前立腺がん検査は50歳以上の男性が対象です。

【実施期間】 令和2年5月1日(金)~12月28日(月)

【実施場所・申し込み先】 伊勢崎市・玉村町の実施医療機関

《注意事項》前立腺がん検査の個別単独検査は実施していません。

## おくやみ (敬称略)

地区	死亡者氏名	年齢
下新田	内山 愛子	92
下新田	竹内 昭八	92
下新田	山下チヨ子	104
上福島	内山 恒雄	81
福島	金子 絹子	92

## 誕生 (届け出順・敬称略)

地区	出生児名	生
角 淵	鈴木 愛	1/27
角 淵	鈴木 律	1/27
小 泉	ROLLON CANYON AKIKOBE MARINO	1/26
上之手	黒澤 怜仁	1/25
下新田	白井 尊翔	1/29
下新田	高木 鳳雅	2/7
板 井	井上 空	2/11

上新田	深堀ひば李	2/5
飯 倉	玉好 慧一	2/11
下新田	下城 曉斗	2/16
飯 倉	堀口 詩乃	2/19
福 島	小俣 紬	2/20

♥は女の子

誕生・おくやみのコーナーに掲載を希望されない人は、届け出のときにお申し出ください。

## 人口 令和2年3月1日現在

人口	36,332人 (-4)	男	18,033人 (+10)
世帯数	15,496戸 (-2)	女	18,299人 (-14)
(±)は前月比			

### 今月の納期

介護保険料1期  
納期限は4月30日(木)です

★納税等に便利な口座振替をご利用ください

手続きは、町内各金融機関・農協・郵便局・役場  
税務課等でできます。印鑑・口座番号が必要です。

税務課 ☎64-7704

子ども医療電話相談 #8000番

相談受付時間 月～土 午後6時～翌午前8時 日・祝日 午前8時～翌午前8時

### 小児夜間・休日診療

当番日	診療時間	病院
月～土曜日	午後8時～11時	伊勢崎佐波 医師会病院 (☎24-0111)
	午前9時～午後5時	
日曜日、祝日	午後5時～翌午前8時30分	伊勢崎市民病院 (☎25-5022)

### 休日歯科診療

伊勢崎歯科医師会休日歯科診療所  
伊勢崎市上泉町151 伊勢崎市社会福祉会館3階  
☎23-2772  
午前10時～正午、午後1時～3時  
※受け付けは午後2時30分まで

### 休日・夜間診療

伊勢崎佐波医師会病院  
伊勢崎市下植木町481 ☎24-0111  
・平日(月～土曜日)夜間・早朝 午後6時～翌午前8時30分  
・休日(日、祝日) 午前8時30分～翌午前8時30分

### 思いを話してみませんか? — こころの健康相談 —

精神科医によるこころの相談を実施しています。こころの悩みについて、ご本人やご家族からのご相談に応じます。

日時：ご予約時にお知らせいたします。

予約方法：保健センター(☎64-7706)へ電話でご予約ください。

### 心配ごと相談(予約制)

申込先 社会福祉協議会  
☎65-8864 ☎65-9666

#### ①法律相談・人権相談

対象 ・家庭内での心配ごとや、ご近所でのめめごとでお困りの人  
・人権を脅かされて悩んでいる人

期日 5月7日(木)[弁護士相談あり]、15日(金)、25日(月)

#### ②行政相談(行政相談委員が対応します)

対象 国や県、町、公団などの仕事に対し、意見や要望、苦情がある人

期日 5月25日(月)

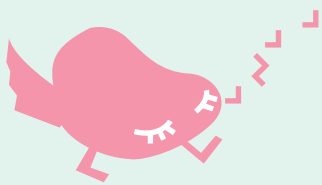
①②時間 午前9時～正午

①②場所 社会福祉協議会事務局(まちなか交流館)

①②定員 8組(定員になり次第締め切り)

問い合わせ先 社会福祉協議会





# おおきくなあれ



あべ こうせい  
**阿部 耀誠ちゃん**

平成31年4月3日生まれ

雄芽さんと知佳穂さんの長男。

1歳のお誕生日おめでとう！笑顔が可愛い我が家のやんちゃ坊主くん◎病気せず、元気にすくすくと大きくなってね♡



おおはし れい  
**大橋 滯ちゃん**

平成31年4月12日生まれ

大和さんと早也香さんの長男。

1歳のお誕生日おめでとう！滯の笑顔に毎日いやされてるよ♡これからも元気に育ってね◎



かわばた みなと  
**川端 湊音ちゃん**

平成31年4月26日生まれ

凌さんと広香さんの二男。一歳のお誕生日おめでとう。

湊音の成長の早さに驚いています。これからもお兄ちゃんと仲良く元気に大きくなってね♡



ふじ とうこ  
**藤 橙子ちゃん**

平成31年4月24日生まれ

亮太さんと悦子さんの長女。1歳のお誕生日おめでとう♪

いつも元気に笑顔を見せてくれてありがとう！これからも元気にすくすく育ってね！



## 北部公園と文化センターのバラが見頃を迎えます

● 都市建設課 ☎64-7707 ・ 文化センター ☎65-1110 ・ 北部公園管理事務所 ☎64-4436 ●

北部公園（約400本）および文化センター（約200本）に植栽されているバラは例年5月中旬頃が見頃となります。（四季咲きのバラも多数有り）バラ倶楽部・文化センターバラボランティアの皆さんが丹精込めて育てたバラです。ご来場の上、ぜひご鑑賞ください。 ※写真は昨年のものです。



北部公園



文化センター

## おおきくなあれ 募集

6月に1歳の誕生日を迎える、町内にお住まいのお子さんを募集しています。【応募者多数の場合は抽選】

募集期限 4月30日（木）

申込先 企画課 ☎64-7711

（役場2階5番窓口）

## 表紙のことば

### 食肉学校卒業式

2月28日、肉のプロを養成する全国食肉学校（樋越）で、第55期生の卒業式が行われ、14人の学生が卒業しました。全国から集まった学生は1年間、同じ釜の飯を食べ、充実した学校生活を送りました。

式典の最後には卒業生が一人ずつ発言する機会があり、先生、家族、仲間などへ感謝の言葉を贈り涙を流す場面もあり、感動の卒業式となりました。



PRINTED WITH SOYINK

☎ 0270-65-2511 (代) ☎ 0270-65-2592

● ホームページアドレス <https://www.town.tamamura.lg.jp/>

● 電子メールアドレス [iken@town.tamamura.lg.jp](mailto:iken@town.tamamura.lg.jp)

No.587 2020.4.6発行

● 編集・発行/玉村町役場企画課

● 〒370-1192 群馬県佐波郡玉村町大字下新田201