

Protegendo nossas preciosas vidas



2019 Tufão Hagibis (Tufão #19) Vista da confluência dos rios Tonegawa e Karasugawa (Imagem de 13 de outubro de 2019)



Edição Especial Cidade de Tamamura

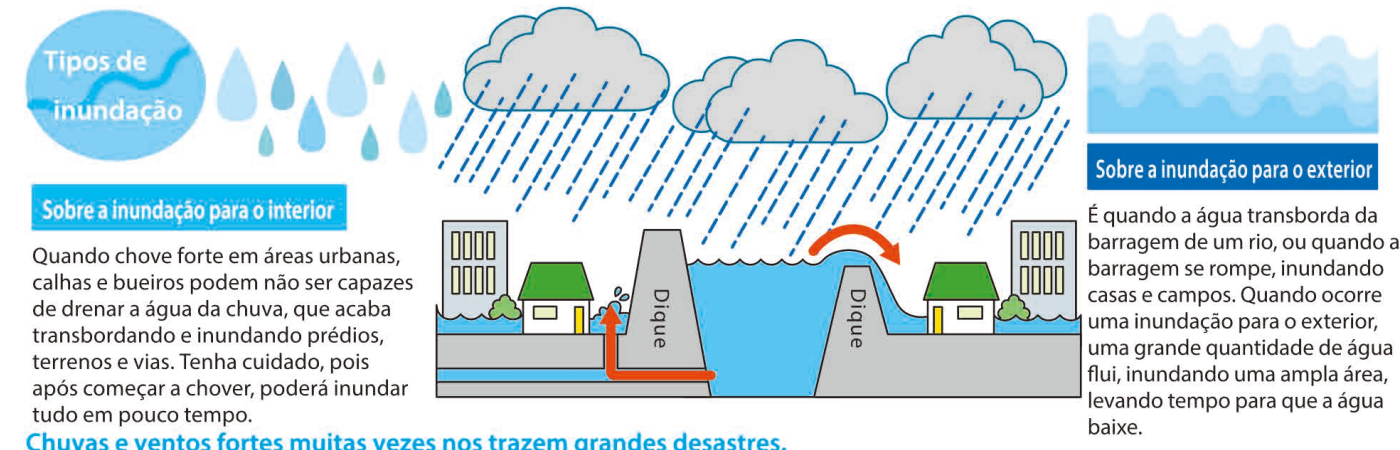
Vamos nos proteger de todos os tipos de desastre

Mapa Geral de Prevenção de Desastres

[Fotos oferecidas pelo Escritório da Nascente do Rio Tonegawa, Ministério da Terra, Infraestrutura, Transporte e Turismo]

Medidas contra desastres de vento e água

"Desastres de vento e água" referem-se a desastres naturais causados por ventos, chuvas fortes, enchentes, etc. Esse tipo de desastre causa grandes danos em várias regiões todos os anos. Para se proteger de desastres de vento e água, é importante ter o conhecimento correto sobre vários fenômenos naturais, reconhecer os perigos que estão próximos e aprender sobre as ações a serem tomadas em casos de desastre.



Sobre uma inundação para o interior
Quando chove forte em áreas urbanas, calhas e bueiros podem não ser capazes de drenar a água da chuva, que acaba transbordando e inundando prédios, terrenos e vias. Tenha cuidado, pois após começar a chover, poderá inundar tudo em pouco tempo.

Sobre uma inundação para o exterior
Quando a água transborda da barragem de um rio, ou quando a barragem se rompe, inundando casas e campos. Quando ocorre uma inundação para o exterior, uma grande quantidade de água flui, inundando uma ampla área, levando tempo para que a água baixe.

Alerta Especial É anunciado quando se prevê um desastre que ocorre uma vez em algumas décadas. Para quem ainda não evacuou da área de perigo, garantir a sua segurança imediatamente.

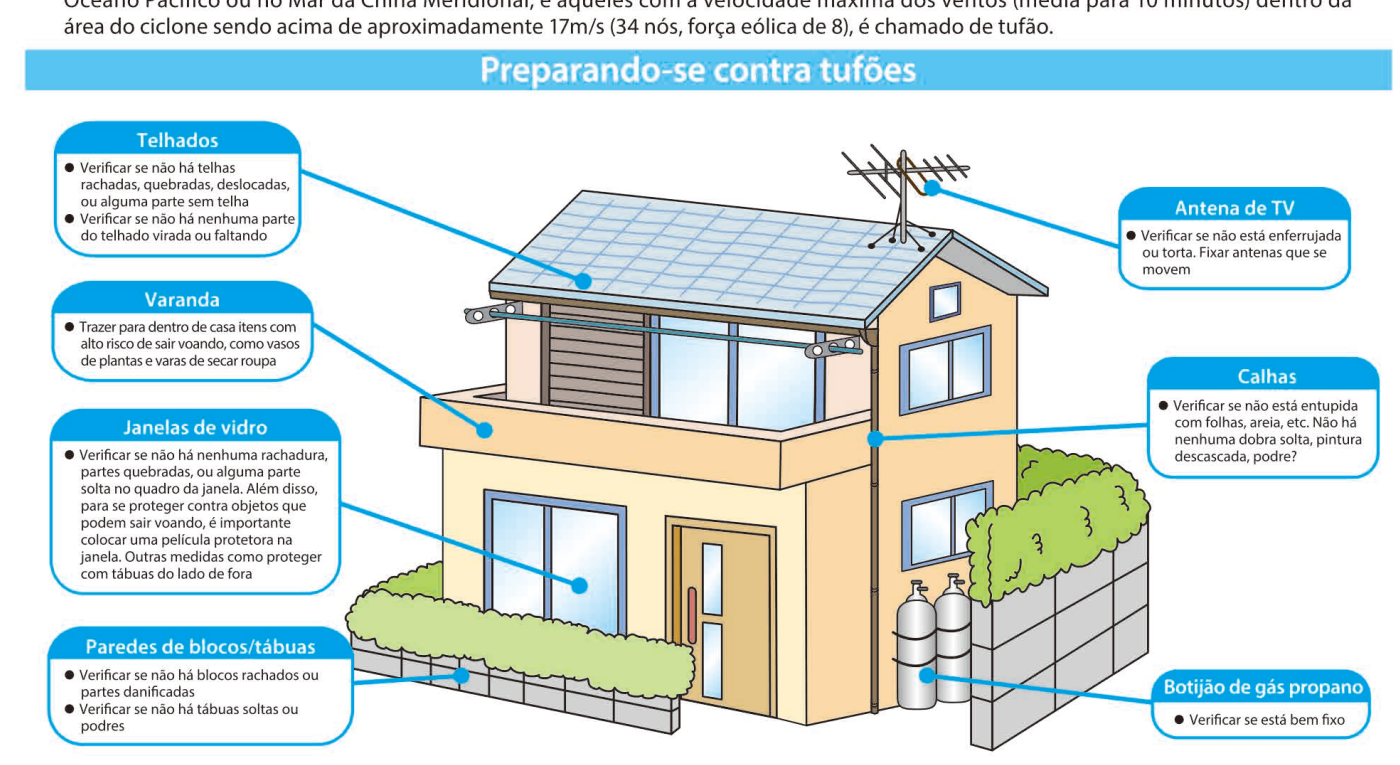
Alerta Anunciado quando há risco de desastre grave.

Aviso de atenção Anunciado quando há risco de desastre. Vamos verificar as ações de evacuação pelo Mapa Geral de Prevenção de Desastres, etc.

Nível de alerta	Ações a serem tomadas	Informações de evacuação
5	A melhor ação para salvar vidas	Garantir segurança de emergência (emitido pela cidade de Tamamura)
4	Evacuem todos dos locais de perigo	Instruções de evacuação (emitido pela cidade de Tamamura)
3	Evacuar os idosos, etc. de locais de perigo	Evacuação de idosos, etc. (emitido pela cidade de Tamamura)
2	Verifique o método de evacuação através de mapas de áreas de risco, etc.	Aviso de Atenção de Enchente / Avisos de Chuva Forte, etc. (anunciado pela Agência Meteorológica do Japão)
1	Esteja alerta para as últimas informações	Informações de alerta antecipado (anunciado pela Agência Meteorológica do Japão)

Medidas contra desastres de vento e água

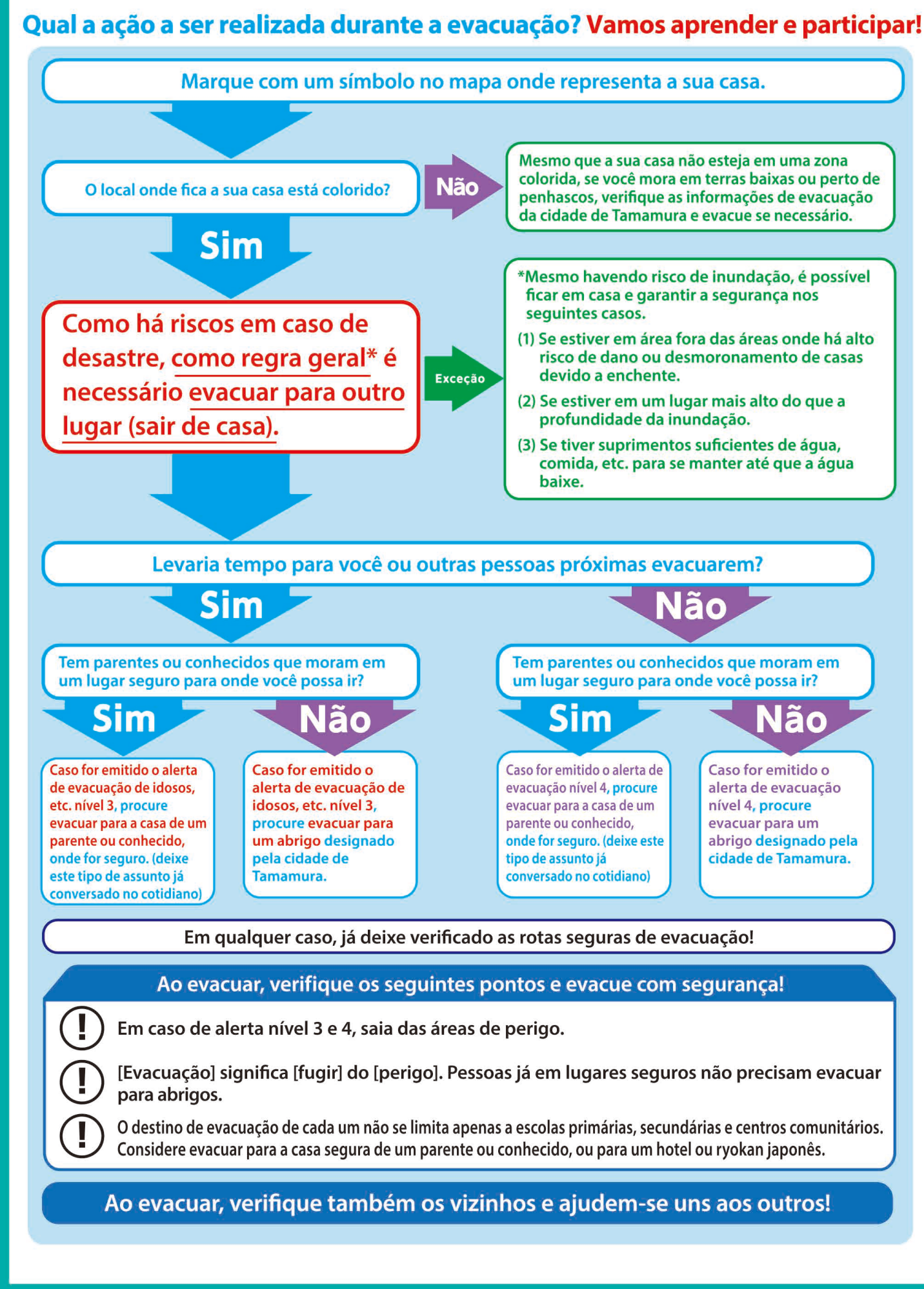
Os ciclones que ocorrem em mares tropicais são chamados de "ciclones tropicais". Alguns destes ciclones ocorrem no noroeste do Oceano Pacífico ou no Mar da China Meridional, e aqueles com a velocidade máxima dos ventos (média para 10 minutos) dentro da área do ciclone sendo acima de aproximadamente 17m/s (34 nós, força edólica de 8), é chamado de tufão.



Informações equivalentes a cada nível de alerta

Nível	Informações de inundações (rios)	Informações meteorológicas
Nível 5	Informações de ocorrência de inundação	Alerta especial de chuva forte (deslizamento de terra)
Nível 4	Informações sobre perigo de inundação	Informações de alerta de deslizamento de terra
Nível 3	Informações de alerta de inundação / Alerta de enchente	Alerta de chuva forte
Nível 2	Informações de aviso de inundação	-
Nível 1	-	-

Decidindo as ações de evacuação



Vamos nos proteger de desastres!

1 Vamos saber mais sobre os desastres naturais do Japão

No Japão existem muitos desastres naturais (terremotos, tsunamis, tufões, chuvas fortes, etc.). Tufões e chuvas fortes aumentam no período de junho a outubro. Quando ocorre um grande desastre, fica impossível viver o cotidiano normalmente.

- Transportes (trens e ônibus) param
- Energia e gás param
- Água para

2 Vamos nos preparar antes de ocorrer um desastre

Prepare-se previamente para diminuir os danos de um desastre.

O que pode ser feito individualmente

- Preparar os itens para levar ao evacuar
- Fixar os móveis para não caírem
- Deixar água e alimentos preparados

O que pode ser feito na comunidade

A ajuda mútua da comunidade será de grande utilidade em caso de desastre. Seja voluntário e participe dos treinamentos (de fuga) de desastres.

3 Verifique as informações de desastres

Há sites e aplicativos que oferecem informações sobre desastres. Deixe-os registrados em seu smartphone (celular). É possível saber principalmente sobre os tufões antes de chegarem.

4 Vamos evacuar (fugir) com segurança

Se ocorrer um desastre e você estiver em um local de risco, evacue para um local seguro. Locais de fuga são instalações públicas, como escolas primárias e secundárias.

Verifique a forma segura de evacuar nestes tempos de corona.

Em caso de terremoto/tsunami
Caso sinta um terremoto ao estar próximo do mar, fuja para uma localidade alta.

Em caso de chuva forte
Não vá para próximo de rios e encostas próximas.

Há prefeituras que disponibilizam informações em várias línguas. Vamos confirmar as informações antes de ocorrer um desastre.

Em caso de desastre!

- Procurar informações do desastre
- Se deslocar para um local seguro

Sites e aplicativos que facilitam a verificação de informações

Site de informações de desastres da Agência Meteorológica do Japão: <https://www.data.jma.go.jp/multi/index.html?lang=jp>

Informações de desastres / Dicas de segurança (APP, IOS, Android)

Aplicativo Oficial de Viagens do Japão (APP, IOS, Android): <https://www.jnto.go.jp/smartapp/eng/about.html>

Em caso de terremotos e tsunamis

- Informações de terremotos (WEB)
- Dicas de segurança (APP)
- Aplicativo Oficial de Viagens do Japão (APP)

Em caso de desastre!

Tufão / Chuva forte / Nevasca

- Informações de ventos/chuvas/neve
- Nível de risco de deslizamento de terra/inundação/enchente

Se tiver algum problema ou quando precisar se abrigar em um local seguro

- Quando quiser pedir ajuda em japonês
- Abrigos
- Trens/Trânsito

Agência Meteorológica do Japão (WEB)

Dicas de segurança (APP)

Aplicativo Oficial de Viagens do Japão (APP)

Itens para levar e estoque de emergência

Itens para levar em caso de emergência (exemplo)

Smartphone, Suprimentos médicos de emergência, Alimentos de emergência, Luzes, Outros.

Itens de emergência (exemplo)

Água potável, Alimentos de emergência, Combustível, Outros.

Se preparando através de estoque rotativo

Repor, Comer, Estocar.

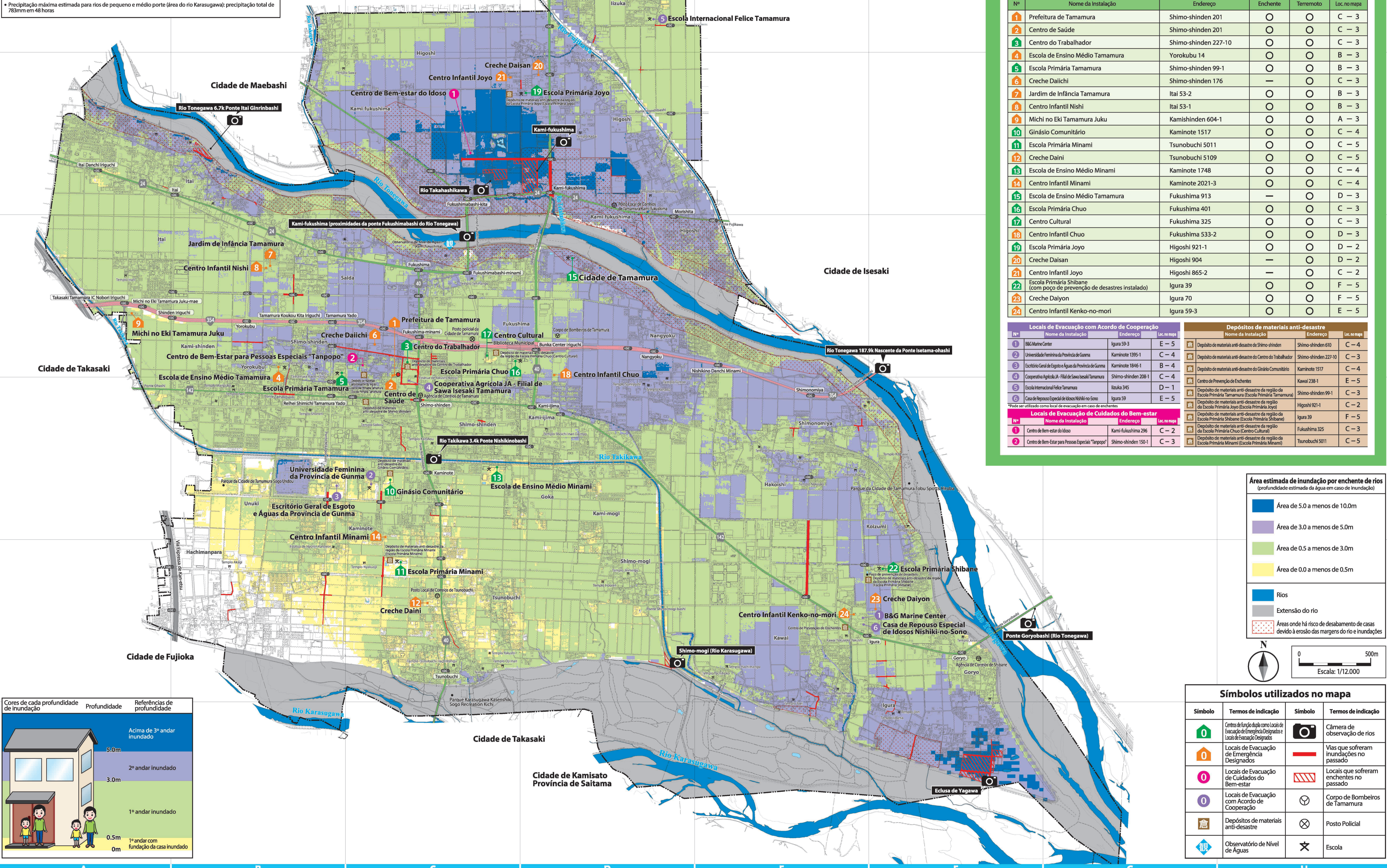
Evacuando com animais de estimação

Preparando-se para um desastre.

Mapa das Áreas com Previsão de Inundação Máxima da Cidade de Tamamura

Para o Rio Tonegawa, Rio Karasugawa, etc. é indicada a área de inundação e profundidade da água prevista em caso de inundação devido a precipitação máxima especificada pela Lei de Prevenção de Enchentes.

- Rio Tonegawa - Precipitação máxima estimada: precipitação total de 491mm em 72 horas
- Rio Karasugawa - Precipitação máxima estimada: precipitação total de 783mm em 48 horas
- Precipitação máxima estimada para rios de pequeno e médio porte (área da metade do rio Tonegawa): precipitação total de 491mm em 72 horas
- Precipitação máxima estimada para rios de pequeno e médio porte (área do rio Karasugawa): precipitação total de 783mm em 48 horas



Lista de Locais de Evacuação

Locais de evacuação de emergência designados (locais de evacuação de emergência para escapar temporariamente de um desastre) e locais de evacuação designados (instalações para permanecer por um determinado período de tempo no caso de um desastre) podem ser utilizados quando ocorrer algum desastre como grandes terremotos, desastres de vento forte e inundações. Certifique-se de verificar os locais de evacuação e abrigos em sua área. Quando for emitida uma ordem de evacuação para idosos, instruções de evacuação ou uma ordem de emergência de garantia de segurança, notificaremos a todos por meio do serviço informativo eletrônico "Merutama", "Tama Voice" ou veículos de informação pública, portanto siga as instruções da cidade, da polícia, do corpo de bombeiros, grupo de bombeiros e organizações voluntárias de prevenção de desastres (responsável chefe de cada região). *Os locais de evacuação e abrigos serão abertos e disponibilizados de acordo com o tipo e extensão de desastre. Todos os locais não serão abertos de uma vez.

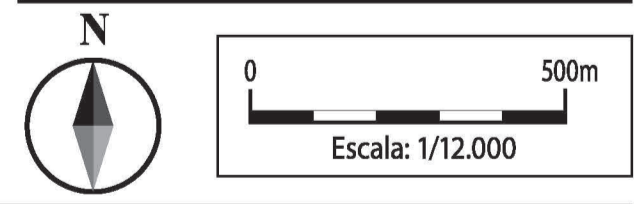
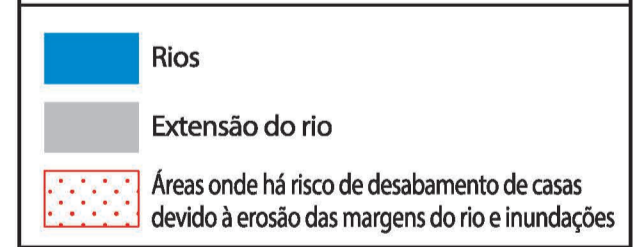
Locais de Evacuação de Emergência Designados e Locais de Evacuação Designados					
Nº	Nome da Instalação	Endereço	Enchente	Terremoto	Loc. no mapa
1	Prefeitura de Tamamura	Shimo-shinden 201	○	○	C - 3
2	Centro de Saúde	Shimo-shinden 201	○	○	C - 3
3	Centro do Trabalhador	Shimo-shinden 227-10	○	○	C - 3
4	Escola de Ensino Médio Tamamura	Yorokubu 14	○	○	B - 3
5	Escola Primária Tamamura	Shimo-shinden 99-1	○	○	B - 3
6	Creche Daiichi	Shimo-shinden 176	—	○	C - 3
7	Jardim de Infância Tamamura	Itai 53-2	○	○	B - 3
8	Centro Infantil Nishi	Itai 53-1	○	○	B - 3
9	Michi no Eki Tamamura Juku	Kamishinden 604-1	○	○	A - 3
10	Ginásio Comunitário	Kaminote 1517	○	○	C - 4
11	Escola Primária Minami	Tsunobuchi 5011	○	○	C - 5
12	Creche Daini	Tsunobuchi 5109	○	○	C - 5
13	Escola de Ensino Médio Minami	Kaminote 1748	○	○	C - 4
14	Centro Infantil Minami	Kaminote 2021-3	○	○	C - 4
15	Escola de Ensino Médio Tamamura	Fukushima 913	—	○	D - 3
16	Escola Primária Chuo	Fukushima 401	○	○	C - 3
17	Centro Cultural	Fukushima 325	○	○	C - 3
18	Centro Infantil Chuo	Fukushima 533-2	○	○	D - 3
19	Escola Primária Jyo	Higoshi 921-1	○	○	D - 2
20	Creche Daisan	Higoshi 904	—	○	D - 2
21	Centro Infantil Jyo	Higoshi 865-2	—	○	C - 2
22	Escola Primária Shibane (com poço de prevenção de desastres instalado)	Igura 39	○	○	F - 5
23	Creche Daiyon	Igura 70	○	○	F - 5
24	Centro Infantil Kenko-no-mori	Igura 59-3	○	○	E - 5

Locais de Evacuação com Acordo de Cooperação			
Nº	Nome da Instalação	Endereço	Loc. no mapa
1	B&G Marine Center	Igura 59-3	E - 5
2	Universidade Feminina da Província de Gunma	Kaminote 1395-1	C - 4
3	Escritório Geral de Esgoto e Águas da Província de Gunma	Kaminote 1846-1	B - 4
4	Cooperativa Agrícola JA - Filial de Sawa-lesaki Tamamura	Shimo-shinden 208-1	C - 4
5	Escola Internacional Felice Tamamura	Iizuka 345	D - 1
6	Casa de Repouso Especial de Idosos Nishiki-no-Sono	Igura 59	E - 5

Depósitos de materiais anti-desastre			
Nº	Nome da Instalação	Endereço	Loc. no mapa
1	Depósito de materiais anti-desastre de Shimo-shinden	Shimo-shinden 610	C - 4
2	Depósito de materiais anti-desastre do Centro do Trabalhador	Shimo-shinden 227-10	C - 3
3	Depósito de materiais anti-desastre do Ginásio Comunitário	Kaminote 1517	C - 4
4	Centro de Prevenção de Enchentes	Kawai 238-1	E - 5
5	Depósito de materiais anti-desastre da região da Escola Primária Tamamura (Escola Primária Tamamura)	Shimo-shinden 99-1	C - 3
6	Depósito de materiais anti-desastre da região da Escola Primária Jyo (Escola Primária Jyo)	Higoshi 921-1	C - 2
7	Depósito de materiais anti-desastre da região da Escola Primária Shibane (Escola Primária Shibane)	Igura 39	F - 5
8	Depósito de materiais anti-desastre da região da Escola Primária Chuo (Centro Cultural)	Fukushima 325	C - 3
9	Depósito de materiais anti-desastre da região da Escola Primária Minami (Escola Primária Minami)	Tsunobuchi 5011	C - 5

Locais de Evacuação de Cuidados do Bem-estar			
Nº	Nome da Instalação	Endereço	Loc. no mapa
1	Centro de Bem-estar do Idoso	Kami-fukushima 296	C - 2
2	Centro de Bem-estar para Pessoas Especiais "Tanpopo"	Shimo-shinden 150-1	C - 3

Área estimada de inundação por enchente de rios (profundidade estimada da água em caso de inundação)



Símbolos utilizados no mapa

Símbolo	Termos de indicação	Símbolo	Termos de indicação
○	Centros de função dupla como Locais de Evacuação de Emergência Designados e Locais de Evacuação Designados	📷	Câmera de observação de rios
○	Locais de Evacuação de Emergência Designados	—	Vias que sofreram inundações no passado
○	Locais de Evacuação de Cuidados do Bem-estar	🚰	Locais que sofreram enchentes no passado
○	Locais de Evacuação com Acordo de Cooperação	👮	Corpo de Bombeiros de Tamamura
🏠	Depósitos de materiais anti-desastre	🚓	Posto Policial
🌊	Observatório de Nível de Águas	🎓	Escola

